



## Stefna leikskóla Dalvíkurbyggðar í að mæta sértækum þörfum barna

Sérkennsla er þjónusta sem leikskólinn veitir börnum vegna hverskyns sérþarfa er þau kunna að hafa. Þessar sérþarfir geta verið vegna fötlunar, þroska-, hegðunar- eða tilfinningalegra frávika auk sérstakra aðstæðna barnsins. Þjónustan miðast við að gera börnunum unnt að njóta sín í hópi annarra barna á eigin forsendum og styrkja þau á sem fjölbreyttastan hátt. Þjónustan við börn með sérþarfir er veitt samkvæmt Lögum um leikskóla nr. 90/2008, Lögum um málefni fatlaðra nr. 59/1992, Barnalögum nr. 76/2003 og Barnaverndarlögum nr. 80/2002.

Börn með sérþarfir eru börn sem þurfa sérstaka aðstoð og þjálfun vegna fötlunar, þroska frávika eða félagslegra og/eða tilfinningalegra erfiðleika. Skólastjóri ber ábyrgð á að þjónusta sé veitt en felur umsjónina verkefnastjóra sérkennslu eða starfsmanni innan leikskólans sem hefur sérþekkingu á þroska barna. Börn með sértækar þarfir þurfa viðfangsefni við hæfi og stefna skal að því að sérkennsla fari sem mest fram innan hópsins sem barnið tilheyrir á leikskólanum.

Félagsmálastjóri, þroskaþjálfari á félagsmálasviði og sérfræðingur á fræðslusviði eru hluti af sérfræðiþjónustu leikskóla og veita starfsfólki ráðgjöf og stuðning. Skólastjóri getur óskað eftir athugun á barni frá sérfræðiþjónustu leikskólans að fengnu leyfi foreldra. Fulltrúi sérfræðiþjónustu leikskólans kemur í leikskólann að lágmarki tvisvar á önn til almennrar ráðgjafar og býður skólastjóra sérfræðiþjónustu eftir þörfum.

Ef metið er sem svo að barn þarfnist sérstakrar þjónustu vegna aðstæðna, hegðunar eða annars, tímabundið eða almennt, er leitast við að veita barninu slíka þjónustu innan leikskólans þó greining viðurkenndra greiningaraðila liggi ekki fyrir. Sú íhlutun skal þá vera í samvinnu við foreldra og taka mið af þörfum barnsins.



## **Snemmtæk íhlutun**

Leikskólar Dalvíkurbyggðar leggja áherslu á snemmtæka íhlutun, en það eru aðgerðir sem gripið er til snemma í lífi barns eða frá fæðingu til u.þ.b. sex ára aldurs. Markmið snemmtækrar íhlutunar er að hafa sem mest áhrif á þroskaframvindu barns eins snemma á lífsleiðinni og unnt er. Helstu rök fyrir mikilvægi snemmtækrar íhlutunar eru þau að heilastarfsemi ungra barna er ekki jafn sérhæfð og heilastarfsemi fullorðinna og því er unnt að hafa áhrif á þroskaferlið með beinum og óbeinum hætti. Sterk tengsl eru einnig milli taugaþroska og umhverfisáhrifa auk þess sem örvun á fyrstu árum ævinnar er mikilvæg fyrir allan síðari þroska. Árangur snemmtækrar íhlutunar er að miklu leyti háður þátttöku foreldra og samvinnu fagfólks sem að barninu kemur. Mikilvægt er því að íhlutun hefjist um leið og grunur vaknar um frávík í þroska. Vanda ber til skipulags og vinnubragða og gera þarf ráð fyrir heildstæðri þjónustu og markvissum aðgerðum þar sem unnið er eftir viðurkenndum aðferðum í kennslu og þjálfun.

### **Grunur um frávík í þroska**

Vakni grunur um sértækar þarfir barns er mikilvægt að bregðast strax við. Vinna skal málið skv. vinnuferli einstaklingsmála (fylgiskjal A) og skrá á sérstakt skráningarblað (fylgiskjal B).

Vinnuferlið felur í sér ákveðna þætti sem taldir eru upp hér að neðan:

- samtal foreldra/forráðamanna og kennara
- gagna/upplýsingaöflun um barnið
- einstaklingsnámskrá
- tilvísun til sérfræðiþjónustu
- fundir með foreldrum/forráðamönnum/kennurum
- teymisfundir



## Einstaklingsnámskrá

Í leikskólum Dalvíkurbyggðar skal útbúin einstaklingsnámskrá fyrir öll börn með sértækar þarfir, en einstaklingsnámskrá er leiðbeinandi vinnuáætlun. Við gerð hennar ber að tryggja að sú íhlutun sem fram fer í leikskólanum sé í samræmi við leikskólanámskrá og þarfir barnsins. Gengið er út frá stöðu barnsins eins og hún er á þeim tíma sem námskráin er gerð og markmið skilgreind með hliðsjón af greiningarniðurstöðum, óskum foreldra og markmiðum skólanámskrár.

Við markmiðssetningu eru styrkleikar og áhugasvið barnsins höfð að leiðarljósi og áhersla lögð á að íhlutun fari fram í aðstæðum sem barnið þekkir vel og hefur jákvæð áhrif á hegðun og félagsleg samskipti við jafnaldra. Mikilvægt er að unnið sé samkvæmt viðurkenndum íhlutunaraðferðum og aðferðir tengist markmiðum annarra fagaðila, svo sem talmeinafræðinga, sjúkraþjálfara og iðjuþjálfara.

### Í einstaklingsnámskrá eiga m.a. að vera:

- Langtíma og skammtímamarkmið
- Útlistun á íhlutunaraðferðum
- Upplýsingar um hvar íhlutun fer fram
- Hvernig og hvenær meta á árangur

Æskilegt er að markmið séu árangurstengd og endurmetin á þriggja til sex mánaða fresti. Verkefnastjóri sérkennslu og deildarstjóri Kötlukots vinna einstaklingsnámskrár í samstarfi við foreldra og aðra fagaðila sem koma að barninu. Foreldrar skulu ætíð fá afrit af einstaklingsnámskrá barnsins.

### Leiðir leikskólans til að sinna sérþörfum barna

Leikskólinn fer nokkrar leiðir í að sinna sérþörfum barna, hvort sem sérstakur stuðningur fæst inn á leikskólann fyrir barnið eða ekki. Mikilvægt er að leitað sé fjölbreyttra leiða til að sinna sérþörfum en þær geta m.a verið:



- Markviss málörvun í smærri hópum
- Breyting á innra skipulagi leikskólastarfsins
- Aðlaga aðstæður að barni með sérþarfir
- Vinna í misstórum hópum
- Einstaklingsvinna með barninu

## Fjölskyldumiðuð þjónusta

Dalvíkurbyggð leggur áherslu á fjölskyldumiðuða þjónustu. Markmið þjónustunnar er að aðstoða fjölskyldur við að takast á við sérstakar aðstæður sínar, efla foreldra og styðja þá til virkrar þátttöku í ákvarðanatöku um þjónustu. Foreldrum er sýnd tiltrú og virðing, unnið er með styrkleika fjölskyldunnar og tillit tekið til aðstæðna hennar, óska og væntinga þannig að íhlutun verði bæði raunhæf og ásættanleg. Hlutverk fagfólks er að veita foreldrum viðeigandi stuðning, fræðslu og leiðbeiningar um allt sem að gagni getur komið og byggja þannig upp þekkingu og öryggi hjá foreldrum sem stuðlar að hámarksfærni barnsins og fjölskyldunnar í heild.

Til þess að hámarks árangur náist er nauðsynlegt að leikskólinn og heimilin vinni saman. Mikilvægt er að halda reglulega teymisfundi með foreldrum barna sem njóta sérkennslu utan fastra funda leikskólans og er þá gott að miða við teymisfundi á 6-8 vikna fresti. Eins er æskilegt að bjóða foreldrum upp á viðbótarfundi vilji þeir ræða ákveðin málefni tengd barninu.

## Nemendaverndarráð

Í hverjum leikskóla í Dalvíkurbyggð skal starfa nemendaverndarráð sem hittist a.m.k. tvisvar sinnum á hvorri önn skólaársins. Í ráðinu sitja leikskólastjóri, fulltrúi heilsugæslu, fulltrúi sérfræðiþjónustu skóla, fulltrúi félagsþjónustu og verkefnastjóri sérkennslu. Áður en mál barns er rætt í nemendaverndarráði skal fá skriflegt leyfi foreldra/forráðamann (sjá fylgiskjal C). Um nemendaverndarráð má einnig sjá frekari upplýsingar í fylgiskjali D.



## **Persónuupplýsingar og millifærsla þeirra milli skóla og skólastiga**

Foreldrar eiga rétt á aðgengi að þeim upplýsingum sem leikskólinn safnar og varðveitir um börn þeirra. Persónuupplýsingar um barn skulu varðveittar í læstum skjalaskáp.

Leikskólastjóri skal sjá til þess að miðla nauðsynlegum persónuupplýsingum um barn þegar það flyst á milli leikskóla eða í grunnskóla. Hann skal gera foreldrum barnsins grein fyrir hvaða upplýsingar fylgja barninu milli skólanna.

**Matstæki**

Þau matstæki sem notuð eru til að meta þroska og skoða sérþarfir barna á leikskólum

Dalvíkurbyggðar eru eftirtalin:

Matstæki	Aldur	Áhersluþættir	Fyrirlögn	Lagt fyrir
Íslenski þroskalistinn	3-6 ára	Gróf- /fínhreyfingar, tal, hlustun, sjálfsbjörg, nám	Leikskólakennari þroskaþjálfi	Eftir þörfum
Smábarnalistinn	15-38 mán	Mál og hreyfiþroski	Leikskólakennari þroskaþjálfi	Eftir þörfum
Kuno Beller	1-6 ára	Almennur þroski fjölbreytt svið	þroskaþjálfi	Eftir þörfum
AAL listinn	1-6 ára	Hegðun og atferli	Leikskólakennari þroskaþjálfi	Eftir þörfum
Hljóm	5 ára	Hljóðkerfisvitund	Leikskólakennari Sérkennslustjóri	Alla
Aseba listar	1-5 ára	Hegðun og atferli	Sérfræðingur	Eftir þörfum
Orðaskil	18-36 mán	Orðaforði og setningargerð	Leikskólakennari	Eftir þörfum
Atferlislistar hvers leikskóla	1-6 ára	Almennur þroski, fjölbreytt svið	Leikskólakennari	Alla
EFI-2	4 ára	Málþroski	Leikskólakennari Sérkennslustjóri	
TRAS	2-5 ára	Málþroski, félagsfærni, samskipti	Sérkennslustjóri, leikskólakennari Allir starfsmenn	Alla



MIO	5-6 ára	Stærðfræðilegur þroski	Sérkennslustjóri, leikskólakennari	Alla
Heilsubókin	1 -5 ára	Almenn heilsa	Allir starfmenn	Alla

**Viðurkenndir greiningaraðilar eru eftirtaldir:**

BUG teymi

Barna- og unglíngageðdeild Landspítala

Barnalæknar

Greiningar- og ráðgjafarstöð ríkisins

Heyrnar- og talmeinafræðingar

Miðstöð heilsuverndar barna

Sálfræðingar

Sjónstöð Íslands

Talmeinafræðingar

Iðjuþjálfar,

Sjúkraþjálfarar,

Þroskaþjálfar

Sérkennarar sem nota viðurkennd, stöðluð próf.

**Fylgigögn með stefnunni eru:**

Fylgiskjal A sérúrræði í leikskóla-vinnuferill

Fylgiskjal B beiðni frá foreldrum/forráðamönnum/starfsfólki

Fylgiskjal C um leyfi til umfjöllunar í nemendaverndarráði

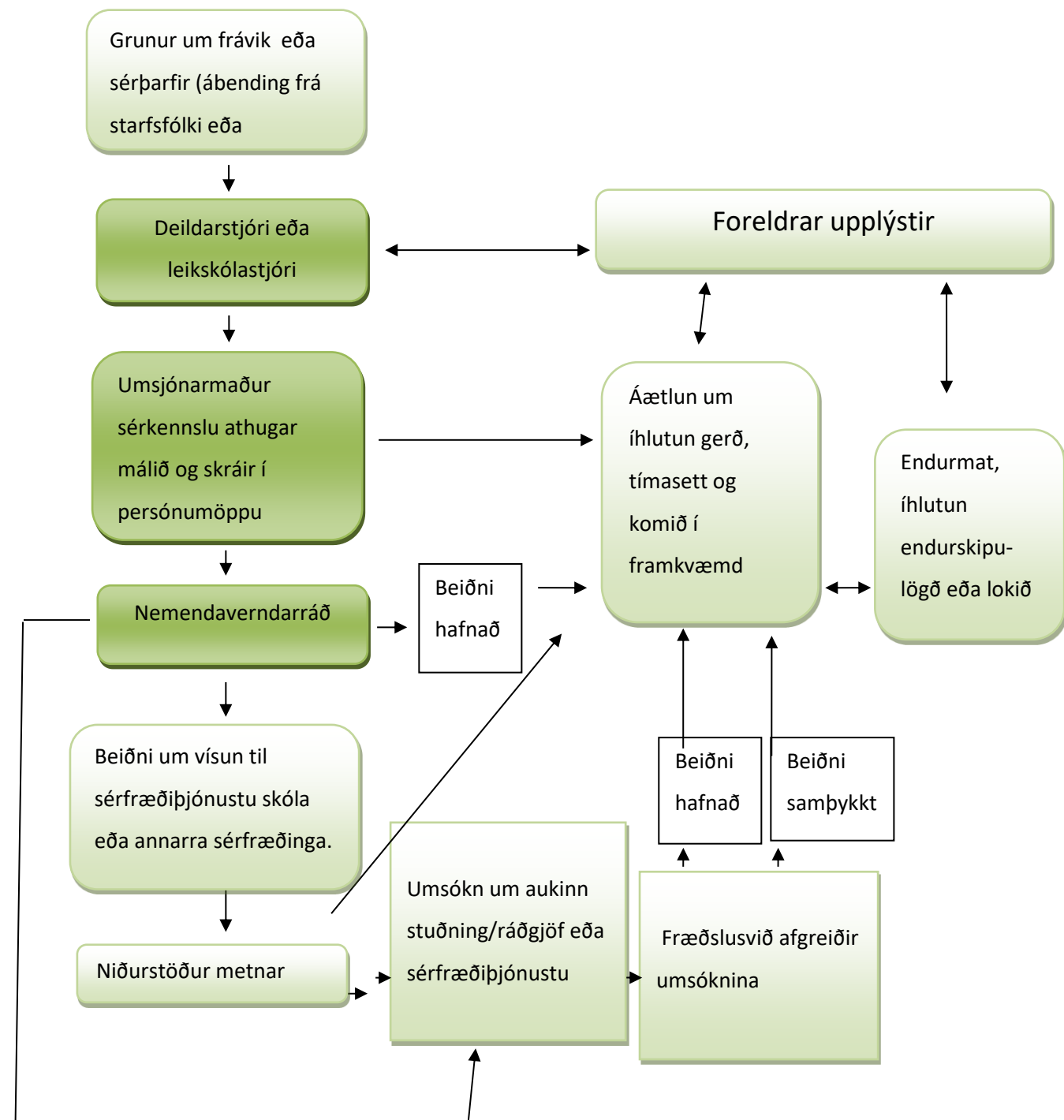
Fylgiskjal D um nemendaverndarráð leikskóla

Fylgiskjal E um viðmiðunarreglur vegna stuðnings/sérkennslu

Stefnan var unnin í samræmi við Lög um leikskóla nr. 90/2008 og Aðalnámskrá leikskóla frá 2011. Hugmyndafræði snemmtækra íhlutunar og fjölskyldumiðaðrar þjónustu var höfð að leiðarljósi við mótun stefnunnar.



## Sérúrræði í leikskóla – vinnuferill







### Fylgiskjal A frh.

Þegar ákvörðun um hvaða sérúrræði henta barni best á leikskóla er tvennt í stöðunni:

- A. Unnið með málið innan deildarinnar samkvæmt ráðgjöf frá sérfræðiþjónustu leikskólans.
- B. Sótt um sérstuðning vegna barnsins.
  - Þegar sótt er um aukinn stuðning vegna barns þurfa að liggja fyrir ítarleg gögn svo sem viðurkenndar greiningar, lýsing á hegðun og þörfum barns eða annað sem skýrir ástæðu umsóknar frekar.
  - Leikskólastjóri sækir um aukinn stuðning til fræðslusviðs og ber ábyrgð á að viðeigandi gögn fylgi með beiðninni. Sækja skal um stuðninginn innan 14 daga frá nemendaverndarráðsfundi samkvæmt ákvörðun ráðsins eða eftir að greining hefur borist.
  - Fræðslusvið afgreiðir umsóknina innan 14 daga frá dagsetningu umsóknar.
  - Þegar stuðningur er settur af stað er unnið eftir einstaklingsnámskrá undir handleiðslu umsjónarmanns sérkennslu eða annars sérfræðings í þörfum barns.
  - Barnið fær þjálfun í leikskólanum í ákveðinn tíma á dag/viku þar sem verið er að taka á ýmsum þáttum hjá barninu og /eða unnið með málið innan deildarinnar samkvæmt ráðgjöf frá sérfræðiþjónustu skólans.

#### Ferlið byggir á :

- Skólastjóri og fræðslusvið bera sameiginlega ábyrgð á gerð fjárhagsáætlunar og nýtingu fjármagnsins til þessa málaflökks.
- Nemendaverndarráð er faglegur ráðgjafi varðandi úrræði.
- Fræðslusvið afgreiðir umsókn að fjármagni að fengnu mati nemendaverndarráðs eða viðurkennds greiningaraðila.
- Unnið er eftir samþykktum reglum um úthlutun sjá fylgiskjal E.



Fylgiskjal B

**Beiðni frá foreldrum/forráðamönnum/starfsfólki**

Foreldrið/forráðamaðurinn /starfsmaðurinn

---

hefur áhyggjur af barninu \_\_\_\_\_

Beiðnin/athugasemdin felst í :

- Sérstökum stuðningi eða örvun \_\_\_\_\_
- Athugun/greiningu vegna \_\_\_\_\_
- Annað \_\_\_\_\_

Skýringar

---

---

---

---

Beiðni/athugasemd móttækin \_\_\_\_\_ Dags. \_\_\_\_\_

Málið var afgreitt á eftirfarandi hátt:

---

---

---

---

Undirskrift \_\_\_\_\_ Dags. \_\_\_\_\_

**Fylgiskjal B frh.**

10



Ferill þegar foreldrar/forráðamenn ræða áhyggjur sínar við umsjónarkennara eða stjórnendur:

1. Foreldri/forráðamaður/starfsmaður kemur með athugasemd/beiðni til starfsmanns leikskóla eða skólastjóra.
2. Starfsmaður leikskóla kemur ábendingunn deildarstjóra eða skólastjóra sem fyllir út eyðublað, og setur afrit í persónumöppu nemanda.
3. Deildarstjóri og skólastjóri skoða málið og fá til aðstoðar umsjónarmann sérkennslu eða fulltrúa úr þjónustuteymi leikskóla ef þörf krefur.
4. Deildarstjóri eða skólastjóri upplýsa foreldri/forráðamenn um vinnslu málsins og fylgja því eftir. Jafnframt gætir hann þess að upplýsingar um málið séu skráðar skilmerkilega í persónumöppu barnsins.



## Leyfi frá foreldrum – umfjöllun um barn í nemendaverndarráði

Við undirritaðir foreldrar/forráðamenn barnsins:

- Veitum leyfi okkar fyrir því að málefni barnsins okkar verði rædd á fundi nemendaverndarráðs leikskólans
- Höfnum því að málefni barnsins okkar verði rædd á fundi nemendaverndarráðs leikskólans

Foreldrar : \_\_\_\_\_  
\_\_\_\_\_

Afgreiðsla nemendaverndarráðs:

- Tilvísun til barnalæknis
- Tilvísun til félagsþjónustu
- Tilvísun til iðjuþjálfara
- Tilvísun til sálfræðings/barnageðlæknis
- Tilvísun til sérfræðiþjónustu skólans
- Tilvísun til sjúkráþjálfara
- Tilvísun til talmeinafræðings
- Tilvísun til þroskaþjálfara
- Tilkynning til barnaverndunarnefndar
- Annað \_\_\_\_\_

*Í nemendaverndarráði sitja leikskólastjóri, umsjónarmaður sérkennslu, fulltrúi heilsugæslu og sérfræðingur félags- og fræðslusviðs Dalvíkurbyggðar. Ráðið kallar til sín kennara til samráðs þegar þörf þykir.*

Deildastjóri/Skólastjóri

Dags.

Ábyrgðaraðili

Fylgiskjal D

12



## Nemendaverndarráð leikskóla

1. Í hverjum leikskóla Dalvíkurbyggðar skal starfa nemendaverndarráð.
2. Í nemendaverndarráði skulu sitja; skólastjóri sem fer með formennsku ráðsins eða hans staðgengill, umsjónarmaður sérkennslu, fulltrúi frá heilsugæslustöð, ráðgjafi skólaskrifstofu og fulltrúi af félagssviði. Deildarstjóri, annað starfsfólk leikskóla, sjúkráþjálfari eða aðrir sérfræðingar eru boðaðir á fundina eftir því sem við á.
3. Nemendaverndarráð fjallar um málefni einstakra nemenda vegna þroska, hegðunar, heilsufars, líðan eða aðstæðna. Ráðið leitar eftir úrræðum og lausnum. Það tekur ákvarðanir um nauðsynlegar ráðstafanir m.a. beiðnir um frekari greiningar, sérfræðiaðstoð eða ráðgjöf. Ráðið felur ákveðnum aðila/aðilum innan þess að fylgja málum eftir.
4. Nemendaverndarráð skal halda fundagerðabók þar sem fram koma nöfn þeirra barna sem rætt er um, ástæður og helstu niðurstöður. Fundagerðabók þessi skal vera í vörslu skólastjóra og eiga foreldrar rétt á að kynna sér efni hennar hvað varðar eigið barn.
5. Skólastjóri getur kallað ráðið saman þegar aðstæður krefjast en annars fundar ráðið tvisvar sinnum á hvorri önn skólaársins. Skólastjóri boðar fundi ráðsins. Dagskrá skal vera nefndarmönnum kunn fyrir fundinn.
6. Skriflegt leyfi foreldra/forráðamanna skal liggja fyrir áður en mál nemanda er rætt í nemendaverndarráði í fyrsta sinn.

Fylgiskjal E



## Viðmið til áætlunar sérkennslu, stuðnings og úthlutunar sérkvóta í leikskóla

Við úthlutun á viðbótarstuðningi inn á leikskóla fyrir sérkennslu er neðan greint haft að leiðarljósi:

### Í lögum um málefni fatlaðra nr. 38/2018 segir:

*„19. gr. Fatlað barn sem hefur þörf fyrir viðvarandi fjölþættan stuðning þjónustukerfa félags-, heilbrigðis- og menntamála á rétt á einstaklingsbundinni þjónustuáætlun. Þegar barn þarf sérhæfða og mikla þjónustu margra þjónustukerfa, svo sem félagsþjónustu, barnaverndar, heilbrigðisþjónustu og sérfræðiþjónustu skóla, hvort sem er vegna fötlunar, raskana eða langvinnra sjúkdóma, skulu viðkomandi aðilar mynda þverfaglegt þjónustuteymi undir forystu félagsþjónustunnar eða skóla sem hefur það hlutverk að útfæra þjónustu við barnið, hafa samráð um þjónustuna og tryggja samfellu og gæði hennar“*

### Í lögum um leikskóla nr. 90/2008 segir:

*„21. gr. Á vegum sveitarfélaga skal rekin sérfræðiþjónusta fyrir leikskóla. Í sérfræðiþjónustu felst annars vegar stuðningur við leikskólabörn og fjölskyldur þeirra og hins vegar stuðningur við starfsemi leikskóla og starfsfólk þeirra. Sveitarfélög ákveða fyrirkomulag sérfræðiþjónustu en skulu stuðla að því að hún geti farið fram innan leikskóla.*

*Sérfræðiþjónusta fyrir leikskóla getur verið rekin sameiginlega með sérfræðiþjónustu grunnskóla. Þá geta sveitarfélög sameinast um slíkan rekstur eða gert þjónustusamninga við önnur sveitarfélög, stofnanir eða aðila sem veita þá þjónustu sem þörf er fyrir hverju sinni.“*

*„ 22. gr. Börn sem þurfa sérstaka aðstoð og þjálfun, að mati viðurkenndra greiningaraðila, eiga rétt á slíkri þjónustu innan leikskólans. Þjónusta þessi skal fara fram undir handleiðslu sérfræðinga samkvæmt ákvörðun leikskólastjóra og sérfræðiþjónustu skv. 21. gr. í samráði við foreldra.*

*Leikskólastjóri skal samræma innan hvers leikskóla störf þeirra sem sjá um málefni einstakra barna skv. 21. gr. Jafnframt skal hafa samráð við félagsþjónustu sveitarfélaga vegna málefna einstakra barna eftir því sem þurfa þykir.“*

Fylgiskjal E frh.



Börn eiga rétt á sérkennslu í samræmi við fötlun og/eða þroskafrávik. Dalvíkurbyggð notar 5 flokka til viðmiðunar við mat á sérkennsluþörf en flokkarnir taka viðmið af flokkum Tryggingastofnunar Ríkisins<sup>1</sup>.

### **Flokkur 1**

Í þessum flokki eru fjölfötluð börn með alvarlega þroska-/hreyfi- eða tengslahömlun á einu eða fleiri sviðum sem kallar á verulega aðstoð í daglegu lífi. Auk þess börn með einhverfu á háu stigi. *Samtals 4-8 stundir (allt að 100% á dag eða allan dvalartíma barnsins í leikskólanum).*

### **Flokkur 2**

Í þessum flokki eru börn með mikla líkamlega fötlun eins og verulega sjónskerðingu, heyrnarskerðingu, mál-/þroska- eða hreyfihömlun. Börn með ýmis heilkenni t.d. Down's syndrome, vægari einhverfu og Asperger. Alvarlega langveik börn sem þurfa verulega aðgæslu. *Samtals 3-5 stundir á dag (allt að 66% af dvalartíma barnsins í leikskólanum).*

### **Flokkur 3**

Í þessum flokki eru börn með vægari fatlanir eins og sjónskerðingu, heyrnarskerðingu, hreyfihömlun eða seinkaðan almennan þroska og þurfa þess vegna talsverða aðstoð og örvun. Börn með alvarlega tilfinninga- og félagslega erfiðleika, málhömlun, misþroska og/eða ofvirkni. Langveik börn sem þurfa sérstaka aðgæslu. *Samtals 1-3 stundir á dag (allt að 33 % af dvalartíma barnsins í leikskólanum).*

### **Flokkar 4 og 5**

Í þessum flokkum eru börn sem þurfa almennt eða tímabundið á aðstoð að halda vegna frávíka í mál- eða hreyfiþroska, ofvirkni, félags- og tilfinningalegra erfiðleika eða annars. Leikskólinn skal mæta þörfum þessarar barna í hinu daglega starfi án sérstaks viðbótar fjármagns. Leikskóli getur leitað til sérfræðipjónustu skóla til ráðgjafar og stuðnings við val á úrræðum fyrir þessi börn. Mögulegt er að sækja um aukinn stuðning í einstaka tilfellum vegna sérstakra aðstæðna. Slík þörf skal metin af nemendaverndarráði og síðan sérfræðipjónustu skólans. *Samtals 1-6 stundir á viku, oft tímabundið.*

---

<sup>1</sup> Skilgreiningar á fötlunarflokkum Tryggingastofnunar Ríkisins



Dæmi um þroskafrávik sem krefjast sérstakar örvunar og aðstoðar í daglegu starfi leikskólans eru:

Málþroski	Hljóðvitund	Hreyfiþroski
-Málþroskatala undir 90  -Talgalli, t.d. vöntun á einstaka hljóði  -Barn sem þarf sérstaka þjálfun í íslensku vegna annars móðurmáls	-Mjög slök útkoma á Hljóm  -Barn sem þarf sérstaka þjálfun í íslensku vegna annars móðurmáls	-Barn sem reynist þurfa tímabundna þjálfun sjúkraþjálfara/iðjuþjálfara  -Barn sem reynist vera um einu ári á eftir jafnöldrum í hreyfiþroska



