

Brunavarnaáætlun fyrir Dalvíkurbyggð



Slökkvilið Dalvíkur

2007 til 2011

Efnisyfirlit:	
Samþykkt:	- 3 -
Markmið:	- 4 -
Brunavarnaáætlun:	- 4 -
Samráð við gerð brunavarnaáætlunar.....	- 5 -
1. Áhættumat	- 6 -
2. Þjónustustig	- 7 -
3. Skipulag slökkviliðs	- 9 -
3.1. Verkefni slökkviliðs	- 10 -
3.2. Forvarnarstarf	- 10 -
3.3. Útkallsstarf	- 11 -
3.3.1. Tækni- og þróunarsvið.....	- 11 -
3.3.2. Útkallssvið.....	- 12 -
3.4. Annað	- 13 -
4. Viðvaranir, upplýsingagjöf og viðbragð.....	- 14 -
4.1. Viðvaranir og upplýsingagjöf.....	- 14 -
4.2. Svar- og greiningartími.....	- 14 -
4.3. Boðunartími	- 14 -
4.4. Virkjunartími	- 14 -
4.5. Viðbragðstími	- 14 -
5. Húsnæði, bifreiðar og búnaður	- 15 -
5.1 Húsnæði.....	- 15 -
5.2 Bifreiðar.....	- 15 -
5.3 Annar búnaður	- 15 -
5.4. Fjarskipti.....	- 18 -
6. Landupplýsingar	- 19 -
7. Vatnsból og brunahanar.....	- 19 -
8. Sérstakar bruna- eða mengunarhættur	- 20 -
9. Hafnir og mörk þeirra	- 26 -
10. Samkomulag og samningar	- 27 -
11. Annað	- 27 -
12. Tillögur til úrbóta og framkvæmdaáætlun.....	- 27 -
12.1. Húsnæði.....	- 27 -
12.2. Bifreiðar.....	- 28 -
12.3. Menntun og búnaður.....	- 28 -
12.4. Framkvæmdaáætlun.....	- 28 -
Fylgiskjöl	- 31 -
Fylgiskjal 1.....	- 32 -
Fylgiskjal 2.....	- 36 -
Fylgiskjal 3	- 37 -
Fylgiskjal 4.....	- 38 -
Fylgiskjal 5.....	- 39 -
Fylgiskjal 6	- 40 -
Fylgiskjal 7	- 41 -

Samþykkt:

Brunavarnaáætlun þessi er gerð fyrir starfssvæði Slökkviliðs Dalvíkur samanber ákvæði í lögum um brunavarnir nr. 75/2000 er tóku gildi 1. janúar 2001. Í 13. grein fyrrnefndra laga segir:

“Á hverju starfssvæði slökkviliðs skal liggja fyrir brunavarnaáætlun sem fengið hefur umsögn Brunamálastofnunar og samþykki sveitarstjórnar. Brunavarnaáætlun skal endurskoða eigi síðar en að fimm árum liðnum frá því að hún hlaut samþykki. Markmið brunavarnaáætlunar er að tryggja að slökkvilið sé þannig mannað, skipulagt, útbúið tækjum, menntað og hjálfað að það ráði við þau verkefni sem því eru falin með lögum þessum og reglugerðum settum samkvæmt þeim.”

Í þessari samþykkt kemur fram hvernig Slökkvilið Dalvíkur er búið, hvaða þjónustustig það veitir og hvaða þjónustustig það ætlar að veita og hvernig.

Brunavarnaáætlun þessi leggur grunn að gæðastjórnun og er jafnframt úttekt á starfsemi slökkviliðsins fyrir sveitarstjórn og Brunamálastofnun. Áætlunin mun auk þess auðvelda íbúum sveitarfélagsins að afla sér upplýsinga um veitta þjónustu, skipulag slökkviliðsins og markmiðið með rekstri þess.

Dalvík /

F.h Dalvíkurbyggðar

Reykjavík /

F.h Brunamálastofnunar

Markmið:

Markmið og leiðarljós í þessari brunavarnaáætlun Slökkviliðs Dalvíkur er að uppfylla markmið laga um brunavarnir nr. 75/2000:

“Að vernda líf, heilsu fólks, umhverfi og eignir með því að tryggja fullnægjandi eldvarnareftirlit og viðbúnað við eldsvoðum og mengunaróhöppum á landi á sínu þjónustusvæði.”

Markmið brunavarnaáætlunar er því eins og segir í 1. mgr. 13. gr. laga um brunavarnir nr. 75/2000:

“Að tryggja að slökkvilið sé þannig mannað, skipulagt, útbúið tækjum, menntað og hjálfað að það ráði við þau verkefni sem því eru falin með lögum og reglugerðum settum samkvæmt þeim.”

Jafnframt er eitt af megin markmiðunum SD með þessari brunavarnaáætlun að skilgreina fyrir íbúum þjónustusvæðisins á aðgengilegan máta hvaða þjónustustig er veitt og hvernig.

Brunavarnaáætlun:

Samkvæmt lögum um brunavarnir nr. 75/2000 16. gr. 5. mgr. segir:

“Slökkviliðsstjóri vinnur brunavarnaáætlun, sbr. 13. gr., á starfssvæði sínu og leggur hana fyrir sveitarstjórn.”

Brunavarnaáætlun þessi er unnin af slökkviliðsstjóra SD eftir leiðbeiningum sem Brunamálastofnun gaf út árið 2000.

Við gerð þessarar brunavarnaáætlunar var gert áhættumat, bæði við venjulegar aðstæður og almannavarnaadstæður, sem er mikilvægt upphafsgildi þegar brunavarnaáætlun er samin eða endurskoðuð. Ekki er til áhættumat fyrir svæðið í heild sinni en öðrum vinnuaðferðum var beitt, svo sem mati.

Ein helsta forsenda brunavarnaáætlunarinnar er, að gerðar verði viðbragðsáætlanir (t.d. slökkvíáætlanir og mengunarvarnaáætlanir) a.m.k. yfir flestar stærstu og erfiðustu áhætturnar á svæði slökkviliðsins.

Niðurstöður þessara áætlana eiga m.a. að leiða í ljós hvort:

- tækjakostur slökkviliðsins sé nægjanlegur
- fjöldi slökkviliðsmanna, geta þeirra og menntun, sé nægjanleg
- nægjanlegt slökkvivatn sé fyrir hendi
- slökkvistöðvar slökkviliðsins uppfylli þarfir liðsins

Komi í ljós að úrbóta sé þörf geta aðgerðir falist í að:

- endurnýja eða fjölga slökkvibílum, slökkvidælum eða bæta annan tækjakost slökkviliðsins
- bæta aðstöðu slökkviliðsins, fjölga í slökkviliðinu, auka menntun og þjálfun slökkviliðsins eða setja upp bakvaktir eða fastar vaktir
- tryggja aðstoð, t.d. frá öðru slökkviliði eða björgunarsveit, með samstarfssamningum
- auðvelda vatnsöflun í sveitarfélaginu, t.d. með fjölgun brunahana

- gera áætlun um endurnýjun og afskriftir á búnaði slökkviliðsins

Brunavarnaáætlunin á einnig að skilgreina hvert sé eðlilegt rekstrarfé fyrir SD. Gerð var skrá yfir búnað slökkviliðsins og má þá ákveða afskriftareglur sem gefa vísbendingu um þá fjárhæð sem árlega er nauðsynleg til að halda við tækjabúnaði.

Forsendur fyrir brunavarnaáætlun má einnig finna í:

- öðrum áætlunum fyrir nærliggjandi sveitarfélög
- áætlunum fyrir umhverfis- og skipulagsmál í sveitarfélaginu og nærliggjandi sveitarfélögum
- öðrum gögnum, svo sem lögum, reglugerðum og samningum sveitarfélaga

Helstu breytingar á starfssvæði SD, sem áhrif hafa á starfsemi þess, og eru fyrirsjáanlegar innan næstu fimm ára eiga að koma fram í brunavarnaáætluninni.

Brunavarnaáætlun á að endurskoða a.m.k. á 5 ára fresti frá því að hún er samþykkt, eins og fram kemur í 13. gr. laga um brunavarnir:

“Brunavarnaáætlun skal endurskoða eigi síðar en að fimm árum liðnum frá því að hún hlaut samþykki.”

Ef veigamiklar breytingar eru gerðar á gildandi brunavarnaáætlun skal hún endurskoðast þótt ekki verði liðin fimm ár frá samþykki hennar.

Samráð við gerð brunavarnaáætlunar

Eftirtöldum aðilum var gefinn kostur á að koma á framfæri atriðum sem nýst geta við gerð brunavarnaáætlunar Slökkviliðs Dalvíkur.

- Almannavarnarnefnd Eyjafjarðar
- Dalvíkurbyggð
- Brunamálastofnun
- Slökkvilið Akureyrar
- Bæjarstjórn Fjallabyggðar
- Hafnarsamlag Eyjafjarðar
- Heilbrigðisnefnd Eyjafjarðar
- Landsbjörg Dalvík
- Neyðarlínan
- Olíudreifing
- RKÍ Dalvíkurdeild
- RARIK NA
- Slökkviliðsstjórinn Fjallabyggð
- Sæplast
- Umhverfis- og tæknisvið Dalvíkurbyggðar
- Veitustjórinn Dalvík
- Vinnueftirlit ríkisins NA
- Samherji

1. **Áhættumat**

Einföld skilgreining á áhættu er margfeldi líkinda á og afleiðinga af einstökum atburði, þ.e.a.s. samkvæmt sambandinu

$$\text{Áhætta} = \text{líkindi} \times \text{afleiðing}$$

Hér á eftir verður áhættugreining byggð á huglægu mati sem byggir á þekkingu og reynslu slökkviliðsstjóra, en ekki á tölfræði og útreikningi. Mikilvægt er samt að hefja vinnu við samræmt áhættumat á starfssvæði SD á næstunni. Slökkviáætlanir eru til fyrir nær allar stærri áhættur innan starfssvæðisins.

Viðbragðsáætlun vegna mengunarslysa verður gerð um leið og leiðbeiningar koma frá Brunamálastofnun og samningar hafa verið gerðir við önnur sveitarfélög (slökkvilið) á svæðinu vegna þessa málaflokks.

Áhættur á starfssvæði SD eru mismunandi og hér að neðan er listi yfir helstu og stærstu áhætturnar .

Á Dalvík:

- Dalbær heimili aldraðra
- Frystihús Samherja
- Sæplast ehf
- Fiskhús við Ránarbraut 2–4–6–8 –10-12 og 5-7-9- Sambrunahætta
- Olíudreifing birgðastöð
- Grunnskólinn á Dalvík
- Bílaverkstæði Dalvíkur
- Hafnarbraut 7 - 15
- Norðurströnd
- Hesthús
- Ólafsfjarðargöng

Í Svarfaðardal

- Húsabakkaskóli

Á Árskógssandi

- Fiskhús Samherja og Sólrúnar
- Árskógarskóli
- Plastviðgerðir Jóns

Á Hauganesi

- Fiskhús Sæeyru á Hauganesi
- Ektafiskur

2. Þjónustustig

Í SD eru 24 menn í dag á Dalvík, auk Slökkviliðsstjóra og varaslökkviliðsstjóra. Einnig eru 5 slökkviliðsmenn á Árskógsströnd. Samtals eru þetta 31 maður. Slökkviliðsstjóri er hlutastarfangi í 70 % starfi. Starfssamningur í gildi frá 1. febrúar 2002. SD er búið 3 slökkvibílum, sjá 5. kafla, búnaður er geymdur á slökkvistöð við Gunnarsbraut 6. Einnig eru til húsa á sama stað lögregluvarðstofa bæjarins og tækjageymsla Slysavarnarfélagsins Landsbjargar, og Rauða krossins.

Þjónustu slökkviliða almennt er skipt upp í eftirfarandi sex megin þjónustuflokka:

1. Vatnsöflun og slökkvistarfar utanhúss

Allir slökkviliðsmenn SD hafa fengið og fá þjálfun í vatnsöflun og slökkvistarfi utanhúss. Þjálfun skal vera í samræmi við 19 gr. laga nr. 75. 2000, það er að lágmarki 20 klst. á ári.

2. Slökkvistarfar innanhúss og reykköfun

Slökkviliðið sinnir slökkvistarfi innanhúss og reykköfun. Stefnt verður að því að a.m.k. 60% slökkviliðsmanna hafi gild reykköfunarskýrteini. Varaslökkviliðsstjóri annast reykköfunarbúnað og þjálfun slökkviliðsmanna undir yfirstjórn slökkviliðsstjóra í samræmi við reglugerð nr. 354/1984. Vegna aldurs og af öðrum ástæðum hafa menn óskað eftir að sleppa við reykköfun.

3. Björgun fólks með klippum, glenum og öðrum útbúnaði, m.a. úr bíflökum

Á Dalvík eru til staðar mjög öflug og góð björgunartæki til björgunar m.a. úr bíflökum. Slökkviliðsmenn og verða alltaf a.m.k. tíu slökkviliðsmenn þjálfaðir til að fara með glennur og klippur.

4. Viðbrögð við mengunar- og eiturefnaslysum og eiturefnaköfun

Á Dalvík í dag eru ekki til eiturefnabúningar, né annar mengunarvarnarbúnaður og í dag er engin viðbragðsáætlun til. Heildarlausn vegna mengunaróhappa er ekki til sem stendur og hefur ekki verið tekið á þeim þætti sem fram kemur í lögum nr. 75/2000 um brunamál, þar sem fram kemur að viðbrögð vegna mengunar óhappa er á höndum slökkviliðs sveitarfélagsins. Verður tekið tillit til þessa þáttar við skoðun á samvinnu og samnýtingu. Fyrstu hjálpar búnaður kemur til með að verða staðsettur á svæðinu í tilefni af fyrirhuguðu samstarfi sveitarfélaganna í Eyjafirði. Menntun slökkviliðsmanna verður í samræmi við gerðar kröfur reglna og leiðbeininga.

Slökkvilið mun sinna mengunar- og eiturefnaslysum eftir því sem aðstæður leyfa í samræmi við skipulag á svæðinu. Slökkvilið Akureyrar mun sjá um meirihátta mengunarslys á svæðinu miðað við samning þar um.

5. Eldvarnareftirlit

Eldvarnareftirlit SD heyrir undir slökkviliðsstjóra. Skoðunarskyldir staðir á starfssvæði SD eru um 150. Eldvarnareftirliti verður komið í lag fyrir loka árs 2007 þannig að uppfylltar verði kröfur um eftirlit á skoðunarskyldum stöðum í samræmi við lög og reglugerðir

6 Önnur þjónusta Dælingar

Slökkvistarfar í skipum

Slökkviliðið sinnir slökkvistarfar í minni skipum og bátum á starfssvæði sínu sem eru innan við 1000 brúttótonn.

Dælingar

Þjónustu við íbúa sveitarfélagsins ef á þarf að halda t.d. hreinsa upp vatn vegna leka, dælingar úr skipum samkvæmt beiðni o.fl.

Öryggisvöktun

Í leikhúsi Leikfélags Dalvíkur eru staðnar vaktir á öllum sýningum

Eins er öryggisvöktun á skemmtistöðum, við afgreiðslu á eldsneyti við höfnina og við ýmis önnur atvik samkvæmt beiðni og/eða fyrirmælum slökkviliðsstjóra.

Þjónusta við önnur brunavarnarsvæði

Slökkviliðin í Eyjafirði hafa með sér munnlegan samning um gagnkvæma aðstoð ef þarf.

Jarðagöng

Slökkviliðið sér um slökkvistarf í jarðgöngum.

Þjónustustig SD er því samkvæmt ofantöldu fyrir allt svæðið.

* verður komið í lag á fyrir lok árs 2007.

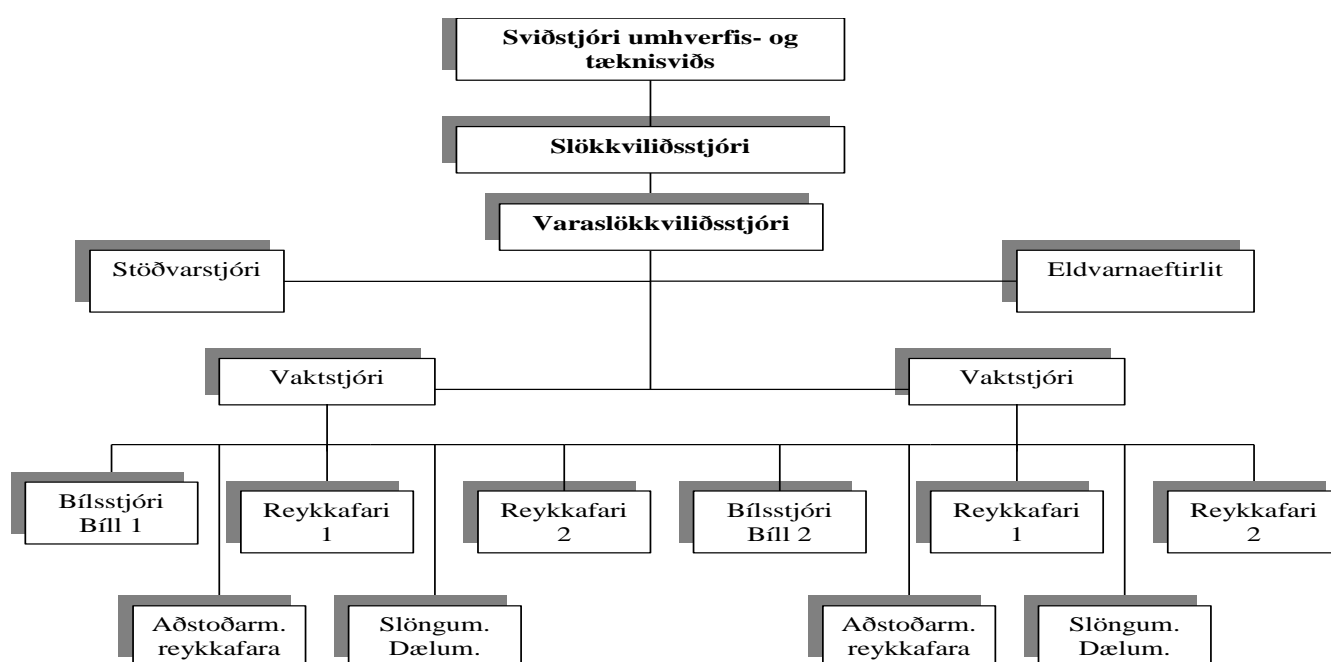
1, 2, 3, 4*, 5*, 6.

3. Skipulag slökkviliðs

Mynd 1, Skipurit fyrir SD

Markmið með þessari skipan er að yfirbygging sé takmörkuð, að boðleiðir milli yfir- og undirmanna séu einfaldar og skýrar og að lipurt og gott upplýsingaflæði sé á milli allra starfsmanna.

Hjá SD er 1 stöðugildi 70% hlutastarf slökkviliðsstjóra auk þess er varaslökkviliðsstjóri í 30% starfshlutfalli og 29 skipaðir slökkviliðsmenn sem er lámarks mannfjöldi slökkviliðsins. Næstráðandi staðgengill slökkviliðsstjóra er varaslökkviliðsstjóri. Einn maður er á slökkvistöð í útköllum. Gott samstarf er á milli lögreglu (tveir menn), björgunarsveita (um 30 manns) og slökkviliðsins. Brunavarnir



eru hluti af almannavarnarkerfi

Dalvíkurbyggðar og sinnir það brunavörnum (eldvarnaeftirliti og slökkvistarfi) og hefur með höndum búnað til klippa fólk úr bílflökum. Heildarfjöldi björgunarsveitarmanna sem hægt er að ná í með skömmum fyrirvara er u.þ.b 30

Slökkviliðsstjóri annast daglegan rekstur SD á grundvelli laga, reglugerða og samþykka fyrir SD. Stjórn útkalla er á ábyrgð og undir stjórn Slökkviliðsstjóra eða staðgengils hans. Slökkviliðsstjóri ber ábyrgð á daglegri yfirstjórn gagnvart sveitastjórn og í forföllum hans ber varaslökkviliðsstjóri þá ábyrgð.

Helstu verkefni daglegrar yfirstjórnunar eru að:

- stjórna starfsemi og samræma og tryggja að slökkviliðið vinni sem traust heild að þeim markmiðum sem því eru sett
- sjá um áætlanagerð og fjárhagslegan rekstur SD og að heildarstarfsemi sé innan fjárhagsramma

- stuðla að góðri þjónustu gagnvart almenningi og fylgja eftir þörfum og breytingum samfélagsins
- sjá til þess að starfsemin sé vel kynnt
- stuðla að góðu samstarfi við þá aðila sem tengjast starfseminni
- vinna að því að búnaður liðsins, færni og menntun starfsmanna sé í samræmi við þjónustustig

3.1. Verkefni slökkviliðs

SD sinnir öllum helstu þáttum slökkvistarfa, vatnsöflun bæði úr brunahönum og úr opnum vatnsbólum. Slökkviliðið er fært um að sinna slökkvistarfi bæði innan og utanhúss, vinna að reykköfun og reyklosun. Þessum þáttum er sinnt frá slökkvistöðinni á Dalvík og miðast æfingar við að allir geti unnið þau störf. Slökkviliðið sér um slökkvistarf í minni skipum og bátum sem eru bundin við bryggjur. Slökkviliðið sinnir aðstoð við slökkvistörf í nágrennasveitarfélögum samkvæmt beiðni. Þessum þáttum er sinnt frá slökkvistöðum og æfingar miðast við að allir geti unnið þau störf í samræmi við þjálfun, menntun og þjónustustig slökkviliðsins.

Klippubúnaði, og eldvarnareftirliti er sinnt frá slökkvistöðinni á Dalvík. Öryggisvöktun er sinnt eftir beiðnum húseiganda og/eða kröfu slökkviliðsstjóra og sinna slökkviliðsmenn þessum beiðnum í aukavinnu.

Mengunarvarnir er ný þjónusta sem sveitarfélögum er skylt að sinna. Unnið er að samstarfi sveitarfélaga til að annast þann þátt slökkviliðsins. Komið skal upp búnaði til að takast á við mengunaróhöpp á landi í samstarfi við nágrennasveitarfélög þ.e. Fjallabyggð og Akureyri. Þjálfar skal mannskap í að takast á við mengunaróhöpp á landi í samstarfi við Brunamálaskólann og skipulaga á svæðinu. Búnaður skal vera í samræmi við búnaðarlista sem Brunamálstofnun leggur til að verði til staðar.

Viðbragðsáætlun vegna mengunarvarnarslysa er ekki til í dag. Á næsta ári verður komin upp mengunarvarnardeild innan slökkviliðsins sem sinnir mengunarslysum. Menntun og þjálfun slökkviliðsmanna verður í takt við kröfur BR. Slökkvilið Dalvíkur mun sinna mengunar og eiturefnaslysum eftir því sem aðstæður leyfa í samræmi við skipulag á svæðinu.

Búnaði og verkefnum vegna mengunarvarna verður skipt skv. samningi sem er í smíðum meðal slökkviliðanna á Eyjafjarðarsvæðinu. Slökkvilið Akureyrar mun sjá um stærri mengunarslys á svæðinu.

Sama skipulag er fyrirhugað við almannavarnaaðstæður. Við almannavarnaraðstæður er unnið eftir skipulagi almannavarna.

3.2. Forvarnarstarf

Dagleg umsýsla forvarnadeildar heyrir undir slökkviliðsstjóra. Gera skal kröfu um að slökkviliðsstjóri hafi starfsréttindi samkvæmt 15. og 17. grein laga nr. 75. 2000. Reikna má með að í forvarnarstarfið þurfi a.m.k. að vera 0,3 stöðugildi (af starfshlutfalli slökkviliðsstjóra). Varðandi fjölda skoðana er vísað í lista um skoðunarskilda staði í fylgiskjali 1.

Helstu verkefni vegna forvarna eru:

- skoðun teikninga bygginganefndar
- (ráðgjöf til hönnuða)

- úttekt á skoðunarskyldum stöðum, skv. reglugerð um eldvarnaeftirlit sveitarfélaga er ekki framkvæmd enn, en til stendur að ráða þar bót á og verður sinnt skv. lögum. Eins og fram hefur komið er unnið að gerð samnings um eldvarnaeftirlit.
- umsögn vegna veitinga- og gististaða
- sérstakt eftirlit með mannmörgum stöðum, t.d. veitinga- og samkomuhúsum
- fræðsla fyrir almenning um eldvarnir
- fræðsla í skólum um eldvarnir
- slökkviliðsstjóri situr fundi byggingarnefndar

Fagleg og rekstrarleg ábyrgð forvarnadeildar er í höndum slökkviliðsstjóra.

Í ágúst 2003 var sótt um styrk til Brunamálastofnunar af sveitarstjórunum í Eyjafirði og slökkviliðsstjóranum á Akureyri, til að kanna með samvinnu og samnýtingu í brunamálum. (Sjá bréf dags. 5. ágúst 2003).

Mikil þörf er á breytingum frá núverandi stöðu. Nauðsynlegt er að ráða til frambúðar í stöðugildi til að mæta kröfum sem gerðar eru samkvæmt lögum og reglugerðum um verkefni sveitarfélaga á sviði brunamála. Fyrirhuguð er samvinna við Slökkvilið Akureyrar vegna þessa málaflökks og mun hefjast 2007.

Sá sem sinnir eldvarnaeftirliti á að vera löggiltur eldvarnaeftirlitsmaður og hefur hlotið menntun á því sviði sem Eldvarnaeftirlitsmaður III hjá Brunamálaskólanum. Endurmenntun skal vera í samræmi við áætlanir Brunamálaskólans. Eldvarnaeftirlitsmaður skal hafa fullgilda menntun í samræmi við reglugerð um Brunamálaskólann og réttindi og skyldur slökkviliðsmanna nr. 792 /2001

3.3. Útkallsstarf

Útkallsstarf skiptist í tvö svið, tækni- og þróunarsvið og útkallssvið. Dagleg umsýsla tækni- og þróunarsvið og útkallssvið heyrir undir varaslökkviliðsstjóra.

3.3.1. Tækni- og þróunarsvið

Skipulag

Tækni- og þróunarsvið er skipt upp í fjögur starfssvið:

- slökkvistarf
- tæki og búnaður
- umhverfismál
- Almannavarnir

Slökkviliðsstjóri stýrir ofangreindum starfssviðum og starfsmenn sinna tilfallandi verkefnum.

Helstu verkefni

Tækni- og þróunarsvið samhæfir búnað og menntun starfsmanna í samræmi við mótaða stefnu. Það leggur mat á einstaka þætti starfseminnar og kemur með tillögum um þróun og úrbætur.

Helstu verkefni eru á sviði:

- björgunar- og slökkvistarfa
- viðbragða vegna mengunarslysa

- umhirðu húsnæðis
- umhirðu bifreiða og búnaðar
- almannavarna
- viðhalds og prófunar á fjarskiptakerfum
- æfingar og þjálfun starfsmanna

3.3.2. Útkallssvið

Skipulag

Á útkallssviði eru 2 starfseiningar samkvæmt eftirfarandi skipulagi;

- útkallseining: Dalvík
- útkallseining: Árskógsströnd

Helstu verkefni

Útkallssvið hefur tvö meginþjónustuhlutverk:

- slökkvi- og björgunarstörf
- eftirlit tækja og búnaðar

Slökkviliðið sinnir verkefnum sem eru á sviði:

- björgunar- og slökkvistarfa
- umhirðu húsnæðis
- umhirðu bifreiða og búnaðar
- æfingar og þjálfun starfsmanna
- slökkvi- og björgunarstörf
- eftirlit tækja og búnaðar
- slökkvistarf í byggingum og á viðavangi
- slökkvistarf í skipum
- viðbrögð við mengunarslysum
- slökkvistarf í jarðgöngum
- björgun vegna umferðaróhappa (klippuvinna)
- þjálfun og æfingar
- dagleg umhirða húsnæðis, bifreiða og búnaðar

Fagleg og rekstrarleg ábyrgð slökkviliðsins er á höndum slökkviliðsstjóra samkvæmt ákvæðum í lögum um brunavarnir Nr. 75/2000.

- Í samræmi við gildandi þjónustustig verða a.m.k. 60% slökkviliðsmanna að vera með reykköfunarréttindi.
- Í samræmi við gildandi þjónustustig verða a.m.k. 40% slökkviliðsmanna að vera þjálfaðir til að vinna klippuvinnu sem slökkviliðið annast.
- Í samræmi við gildandi þjónustustig verða a.m.k. 80% slökkviliðsmanna að hafa lokið grunnnámi hlutastarfandi slökkviliðsmanna.
- Í samræmi við gildandi þjónustustig verða a.m.k. 50% slökkviliðsmanna að vera þjálfaðir til starfa vegna mengunarslysa.

- Í samræmi við gildandi þjónustustig verða a.m.k. 80% slökkviliðsmanna að vera þjálfaðir til starfa vegna skipsbrun.
- Í samræmi við gildandi þjónustustig verða a.m.k. 80% slökkviliðsmanna að vera þjálfaðir til starfa vegna bruna í jarðgöngum.

Fjöldi slökkviliðsmanna er u.þ.b. 30 í heildina þar af verða a.m.k. 7 menn á Árskósströnd. Allir slökkviliðsmenn fá þjálfun í að leysa sérhvert verkefni sem kemur inn á borð slökkviliðsins í samræmi við þjónustustig og þjálfun slökkviliðsmanna. Slökkviliðið kemur saman til æfinga alla sunnudagsmorgna og gerð verður frekari áætlun um þjálfun samkvæmt ákvæðum í *reglugerð um menntun réttindi og skyldur slökkviliðsmanna*. Þannig eiga menn að hljóta endurmenntun til að geta gengið í hvaða störf sem upp koma. Ekki hafa þó allir tilskilin réttindi til að aka meiraprófsbílum eða færni til að stunda reykköfun. Í útköllum skipuleggur stjórnandi hvert verkefni manna er á ákveðnum stöðum. Slökkviliðsmenn hafa sótt og munu halda áfram að sækja námskeið á vegum Brunamálaskólans fyrir hlutastarfandi slökkviliðsmenn svo og endurmenntunarnámskeið (sjá fylgiskjal 2) í samráði við Brunamálaskólann.

Æfingar eru haldnar reglulega í samræmi við gildandi lög og reglugerðir. Æfingaráætlun er að finna í fylgiskjali 4. Æfingar miðast við að slökkvilið geti sinnt sínu þjónustustigi og vegna þess töluvert meiri en lármarkstími sem er nefndur í lögum um brunavarnir. Slökkviliðsstjóri gerir æfingaráætlun fyrir hvert ár.

Slökkviliðið mun sinna menntun og símenntun starfsmanna í samræmi við kröfur Brunamálaskólans og þjónustustig slökkviliðsins. Auk þess mun slökkvilið gera áætlun til fimm ára og verður sú fyrsta gerð fyrir starfsárið 2007. Sjá menntunargstig í fylgiskjali 3. og 3.1. Slökkviliðsmenn skulu hafa sótt námskeið á vegum Brunamálaskólans svo og endurmenntunarnámskeið

3.4. Annað

Slökkvilið Dalvíkur annast slökkvistarf í minni skipum og eru 3 hafnarsvæði á starfssvæði SD. Sjá kafla 9. Einnig annast SD slökkvistarf í jarðgöngum. Slökkviliðsmenn verða þjálfaðir til að takast á við þessa þætti starfsins.

Vinna þarf að því að koma upp lítilli mengunarslysadeild innan slökkviliðsins. Mengunarslysadeild skal útbúin nauðsynlegum búnaði til að takast á við þekkt eitur og spilliefni sem vitað er að eru á starfssvæðinu eða fara um það. Þjálfar slökkviliðsmenn til að meðhöndla og vinna með búnaðinn. Vinna skal viðbragðsáætlun vegna mengunarslysa.

4. Viðvaranir, upplýsingagjöf og viðbragð

Neyðarsvörin er í höndum neyðarlínunnar og einnig sér hún um að kalla út slökkviliðið með SMS skilaboðum. Ekki er samfelld vakt hjá SD en boðun kemur frá neyðarlínunni. Hver maður hefur GSM síma og hefur neyðarlínan forgangsroðunarlista fyrir útköll.

Sama fyrirkomulag er við almannavarnaadstæður.

4.1. Viðvaranir og upplýsingagjöf

Viðvaranir til almennings eru gefnar út í samráði við AVN Eyjafjarðar og sendar til fjölmiðla samkvæmt boðleiðum AVN Eyjafjarðar. Helstu áhættur sem gætu krafist slíkra tilkynninga eru meiriháttar mengunarslys á svæðinu t.d. ammoníuleki í frystihúsi og bruni í Sæplasti. Hægt er að keyra um með sírenu, kallkerfi og láta almenning þannig vita af yfirvofandi hættu.

4.2. Svar- og greiningartími

Samkvæmt upplýsingum frá Neyðarlínu er meðal svartími þeirra 3.7 sek. og greiningartími er allt að 1.5 mín. Unnið er samkvæmt greiningarkerfi Neyðarlínunnar. Slökkviliðsstjóri ber ábyrgð á samskiptum við Neyðarlínuna og forsendum fyrir greiningu beiðna.

4.3. Boðunartími

Neyðarlínan sér um boðun slökkviliðsins með SMS skilaboðum. Boðunin fer fram samkvæmt fyrirmælum slökkviliðstjóra. Viðmiðið sem notast er við, er að fyrsti slökkviliðsbiðill skal vera kominn úr stöð innan fjögurra mín. miðað við eðlilegar aðstæður, ef veður eða aðrar náttúruhamfarir hamla ekki. Varðandi slökkviliðið sér slökkviliðsstjóri um að uppfæra boðleiðir slökkviliðsmanna. Björgunarsveitir sjá sjálfar um að uppfæra boðunarlista sinn í gegnum landstjórn björgunarsveita. Uppfærslur eru alltaf gerðar þegar breytingar verða á mannskap og er slökkviliðsstjóri ábyrgur fyrir því. Hjá SD er ekki gerður greinamunur á boðun slökkviliðs vegna almannarnavá.

4.4. Virkjunartími

Í slökkvistarfi er miðað við að vatn sé komið á stút innan 30 sek. frá því að dælubíll stöðvar við aðgerðarstað. Er þessi ferill æfður og tímatekinn a.m.k. fjórum sinnum á ári. Slökkvistarf á að vera komið í gang inna þriggja mín. frá því að slökkviliðið kemur á staðinn.

4.5. Viðbragðstími

Viðbragðstíma er skipt upp í þrjú tímabelti og flokka (sjá mynd). Í fyrsta tímabeltinu, flokk I, eru aðgerðir hafnar innan 10 mín. frá boðun (grænt), í tímabelti tvö, flokk II; eru aðgerðir hafnar innan 20 mín. (gult) og í þriðja tímabeltinu, flokk III, eru aðgerðir hafnar innan 30 mín. (rautt). Þessi tímabelti eru sýnd á meðfylgjandi korti (sjá fylgiskjal 4 og 5) Ekkert mannvirki er utan 30 mín tímamarka.

5. Húsnæði, bifreiðar og búnaður

Afskriftarreglur og fjármagnsstefna er í samræmi við reglur og samþykktir sveitarfélagsins. Afskriftir eru samkvæmt afskriftareglum sveitarfélagsins. Búnaður er afskrifaður í samræmi við reglur og leiðbeiningar framleiðanda.

Húsnæði og helsti búnaður SD er:

5.1 Húsnæði

Slökkvistöð SD:

- Á Dalvík, Gunnarsbraut 6.
 - Byggingin er steinsteypt með límtrébitum og Yleiningar í þaki og langhlið, byggð árið 1984 og er 175,7 m². Aðstaðan er fyrir þrjá bifreiðar. Einnig er lítil skrifstofuaðstaða með tölvu (sem er einnig kaffistofa og fundaraðstaða). Byggingunni telst vera tækjageymsla, fyrir slöngukerrur og hlífðarfatnað slökkviliðsmanna. Nauðsynlegt er að bæta aðstöðu fyrir starfsmenn s.s. salerni- og fundaraðstöðu.
- Á Árskógssandi. Björgunarsveitarhúsi Árskógsstrandar, Ægisgötu 25.
 - Stálgrindahús og þar er kerra með slöngum (500 m) og stútum.
- Árskógur, bílgeymsla við Leikskólann Leikbæ. Bílgeymsla 45 m².
 - Steinsteyppt húsnæði þar er kerra með slöngum (500 m) og stútum.

5.2 Bifreiðar

Bíll 1

IVECO árg. 1991 og ekinn 46.900 km. Fjórholadrifsbíll. Í bílnum one-seven búnaður, 2.400 l/mín dæla (háþrýstibúnaður) og 3.000 l vatnstankur. Einnig er bíllinn með 1.000 l/mín dælu. Bíllinn er í mjög góðu ástandi. Bíllinn kom notaður til slökkviliðsins árið 2004.

Bíll 2

Chevrolet Blaser árg 1971 ekinn 7300 km. 4wd.

Í bílnum eru 800 m af 3" og 2" slöngum sem keyra má út samtengdum.

Engin dæla er í bílnum, enda er hann eingöngu ætlaður til kerrudráttar og útlagningu stofnlagna.

Ástand viðunandi en þarfnast smávægilegra breytinga til stórbætts aðgengis og notagildis

Bíll 3

Ford F-Super Duty árg 1993 ekinn 5.000 km. Dæla 1.600 l/min, tankur 1.500 l

Fyrirhugað er að koma fyrir froðutank og blandara á bílnum.

Ástand ágætt.

5.3 Annar búnaður

- **Dælur. (Lausar dælur.)**

Ziegler árg 1989 1600 l/min

Ástand gott

Godiva árg 1975-85 1240 l/min

Ástand gott

Godiva árg 1975-85 1240 l/min	Ástand gott
Climax árg 1962 1240 l/min	Ástand sæmilegt
Barebo flotdæla árg 1990 1400 l/min	Ástand gott
Honda árg.2004 1000 l/mín	Ástand gott

Slöngur.

4"stofnlagnir	60 m
3"stofnlagnir	8800 m
2 ½" fæðilögn	1860 m
1 ½"vinnusl.	480 m

Allar nýlegar.

Sogbarkar.

4 ½"	27m
6"	12m

Í góðu ástandi

Stútar.

AWG 700 l/min B	1
AWG 500 l/min B	1
AWG 375 l/min C	12
Unifire 350 l/min C	2
Unifire 500 l/min B	1
Total froðust. 200 l/min C	1
Total froðust. 150 l/min C	1
Total froðust. 100 l/min C	1
Froðublandari C	2

Í góðu ástandi

Froðubúnaður: Í góðu ástandi

- 1 stk. Total kr 2-75 froðustútur
- 1 stk. froðublandari.
- fastur froðublandari í bíl 1 og 2
- 1 stk. laus froðublandari
- 2 stk. froðutrekt
- 1 stk. froðurör
- 1 stk. froðutregt
- 1 stk. froðurör
- 1 stk. froðurör fyrir háþrýsting.
- 650 l millifroða.

700 l léttvatn.

200 l one seven

Hlífðarföt

Hlífðarföt, hjálmar, stígvél og vettlingar fyrir 25 menn eru á slökkvistöð, nýlegt. Samskonar búnaður fyrir 2 menn, fylgir hvorri kerru á Árskógssandi og Hauganesi, ástand sæmilegt.

Greinistykki

B-CC 2

B-BCC 5

Í góðu ástandi

Stigar.

Álstigi 10m 1 Í góðu ástandi

Álstigi 9m 1 Í góðu ástandi

Álstigi 6m 1 Í góðu ástandi

Tréstigi 3m 1 Í góðu ástandi

Reykköfunartæki

Fenzy 30 min m/ flöskum 6 nýlegt Í góðu ástandi

Fenzy 30 min aukaflokskur 12 Í góðu ástandi

Loftdæla Lenhardt og Wagner keypt ný 2003 Í góðu ástandi

Björgunarklippur.

Lancier dælustöð m/klippum, glennum og tjakk 1

Vetter lyftipúðar 3

Vetter stjórnartæki f/púða 1

Einn loftkútur

Í góðu ástandi

Reyklosunarbúnaður.

Tempest blásari bensín 1

Rafmagnsblásari 16” 1

Festitjakkur f/blásara 1

Barki f/blásara 8m 1

Í góðu ástandi

Annað.

Bensín rafstöð 2,2 kw	1
Dísel rafstöð 5 kw	1
Handverkfæri eru öll í góðu standi og eru yfirfarin mánaðarlega.	
Almenn handverkfæri, sagir, hamrar, kúbein, brotverkfæri o.fl.	Heild

Kerrur.

Slökkvilið Dalvíkur á 2 kerrur staðsettar á slökkvistöð,

Önnur er með Barebo flotfæðidælu og Godiva þrýstidælu.

Hin er með Ziegler dælu, sogbarka og 4" slöngu.

Báðar eru þessar kerrur með viðeigandi verkfærum og auka eldsneyti.

Á Litla Árskógssandi í húsi björgunarsveitar Ægisgötu 25. er ein kerra með 450 m 3" slöngu, 60 m 1 ½" slöngu, greinistykki og 2 stk. 375 l/min AWG stútar.

Á Hauganesi, Aðalgötu 2 er samskonar kerra og búnaður.

Búnaður þessi er hugsaður til að liðsmenn S.D. búsettir á þessum stöðum geti lagt stofnæðar og hafið slökkvistarf strax, áður en dælubílar og fleiri liðsmenn koma frá Dalvík.

Búnaður slökkviliðsins er yfirfarinn reglulega. Þar með talið allar aflvélar gangsettar vikulega.

5.4. Fjarskipti.

Notast er við VHF fjarskipti á lokuðum rásum slökkviliðsins. Engar varaleiðir eru til staðar. Slökkviliðsstjóri ber ábyrgð á að viðhald, endurnýjun og rekstur sé með eðlilegum hætti. Allir slökkviliðsmenn hafa GSM síma sem Slökkvilið Dalvíkur lætur þeim í té samkvæmt samningi þar um. Víðast í Svarfaðardal er ekkert samband (bæði VHS og GSM).

- Farsími MNT0 stk.
- Talstöðvar (búnaður) fyrir reykkafera0 stk.
- Talstöðvarbúnaður fyrir reykjöfunarstjórnanda.....0 stk.
- Handstöðvar VHF.....0 stk
- Fastar talstöðvar í slökkvibifreiðum.....0 stk
- GSM símar.....1 stk.

5.5. Viðvörðunarbúnaður.

Hann er á ábyrgð slökkviliðsins. Einungis er um að ræða sírenur slökkvibíla, sumar með kallkerfi. Viðvaranir til almennings eru gefnar út í samráði við almannavarnir og sendar til fjölmiðla samkvæmt boðleiðum almannavarna. Engir brunalúðrar eru lengur til staðar eða almannavarnarflautur.

5.6. Æfingarsvæði

Ekkert ákveðið æfingarsvæði er til hjá SD heldur notast við þau svæði, húsnæði og aðstöðu sem í boði eru hverju sinni og best henta.

5.7. Annað

SD sér ekki um sjúkraflutninga

6. Landupplýsingar

Landfræðilegt þjónustusvæði SD nær yfir Dalvík, Svarfaðardal og Árskógsströnd. Það er úr miðjum Ólafsfjarðargöngum í Ólafsfjarðarmúla suður að Fagraskógi þjv.82, fjarlægðir eru 18 km að Fagraskóg og 17 km inn í mið göng. Lengsta leið SD er að sveitabænum Koti í Svarfaðardal en hún er um 25 km. eða um 20 mín akstur. Landakort eru í bílum og á slökkvistöð.

7. Vatnsból og brunahanar

Á Dalvík eru 19 brunahanar víðsvegar um bæinn með vatnsþrýsting um 4 bar. Á Ársskósandi eru 3 brunahanar með vatnsþrýstingu um 2,5 bar. Á Hauganesi eru 2 brunahanar með vatnsþrýstingi um 2,5 bar. Á iðnaðsvæðinu við Melbrún er 1 brunahani svo og við Árskógarskóla. Vatnsból í dreifbýli eru misjöfn eftir stöðum allt frá því að ekkert vatn er í námunda við bæi og til þess að gnægð vatns er við bæjardyrnar. Í slökkvibifreiðum eru kort af staðsetningu brunahana. Nauðsynlegt er að fjölga brunahönnum.

Í Svarfaðardal eru 3 brunahanar, 1 norðan við hesthús við afleggjara að kjúklingabúinu, 1 sunnan við hesthús við afleggjara að hesthúsi og 1 við afleggjara að Húsabakkaskóla, að öðru leyti er ekki hægt að komast í vatn í dreifbýli nema í Svarfarðardalsá og Þorvalddalsá. Viðhald brunahana er á vegum Vatnsveitu Dalvíkurbyggðar og sér hún um að mæla afkastagetu þeirra. Þessum upplýsingum á að koma til slökkviliðs jafnóðum og þær eru klárar. Nánari upplýsingar er að finna hjá Vatnsveitu Dalvíkurbyggðar. Þar er til kort af staðsetningu brunahana. Slökkviliðsstjóri er ábyrgur fyrir því að slökkviliðsmenn hafi nauðsynlegar upplýsingar.

8. Sérstakar bruna- eða mengunarhættur

Stærstu áhættum SD eru taldar hér upp á svæði slökkviliðsins á Dalvík:

Frystihús Samherja hf, Hafnarbraut 1

Byggingin er að mestu steinsteypt, byggð 1958 til 2000 og er á um 3000 ferm. grunnfleti. Byggingin getur öll talist fimm brunasamstæður, en þó er opið með nokkrum leiðslum og opum. A-EI60 hurðir eru ekki sjálflokandi. Um 70x70 op fyrir færiband er á milli vinnslusala við A-EI60 hurð. Gólf rishæðar er timbur. Opið er með leiðslum frá vélarsal. Timburgólf er yfir frystiklefa og þar eru óvarðir stálbitar í gólfi. Sama á við um öll þakrými. Að nýbyggingu eru EI-C60 hurðir. Opið er að kassageymslu. Opið er á milli hæða.

Sunnarlega með austurhlið er kassageymsla. Þetta er stálgrindarhús sem er óeinangrað. Í þaki eru átta reyklosunarop. Opið er að tengibyggingu og þaðan er opið að 1. hæð (móttöku). Einnig er nýbygging með austurhlið (norðurhluta). Veggir eru steypfir. Þarna er umbúðageymsla og lyftaraherbergi innan veggja út Yleiningum 8 (steinull). Yfir hæðin er þakrými en loftið í salnum er klætt með búrústáli og steinull (tvö reyklosunarop). Einnig er opið (bílskúrshurðir) að svæði fyrir framan frystiklefa. Í eldri hluta er kæliklefi að mestu á 1. hæð. Opið er upp á 2. hæð um færiband. Að aðstöðu vélarsal er A-EI-C60 hurðir. Á 2. hæð er vinnslan í dag. Hæðinni er skipt í tvennt með steypum vegg og er A-EI60 hurð fyrir opi en opið með færibandi. Í suðausturhorni eru veggir Yleiningar (steinull). Í vesturhluta er aðstaða starfsfólks og skrifstofur. Á 3. hæð er borðsalur starfsfólks og þar er leið um svalir og stiga (ekki fastur). Frá aðstöðu við verkstjórahherberg er stigi upp á þakrými sem er yfir allri 2. hæðinni. Stálbitar eru þarna óvarðir og halda lofti salar upp. Þarna eru loftstokkar. Í norðurhluta er geymsluloft sem er skipt í tvennt með steypum vegg og A-EI-C60 hurð. Gólf eru þar timbur. Timburveggir eru að súð með steinull. Sjálfvirkt brunaviðvörunarkerfi er í byggingunni.

Niðurstöður;

Mikið af plastkörum. í húsinu og oft á svæðinu. Litlar líkur á eldsvoða, en verði eldur laus en ef eldur verður laus má búast við talsverðu tjóni. Ammoníaksleki er almannavarnarástand sem verður mikil og stór aðgerð sem margir þurfa að koma að. Aðgerðir slökkviliðsins miðast við hvaða vindátt er og hættu á ammoníaksleka. Slökkviliðið ætti að geta haldið eldi í skeffjum í húsnæðinu eftir að úrbætur samkvæmt brunatæknilegri hönnun hafa verið uppfylltar. Ef um vinnslustöðvun vegna bruna verður í frystihúsinu, má búast við að það hafi mikil áhrif á atvinnuástand á Dalvík. Brunaviðvörunarkerfi er að mestu í byggingunni. Aðkoma slökkviliðsins er góð og brunahanar eru í nágrenninu og stutt er í sjó. Ef um mikinn eld er að ræða þarf aðstoð frá nágrenna slökkviliðum.

Olíudreifing ehf. birgðastöð

Afgirt svæði með þremur tönkum.

Niðurstöður;

Nokkrar líkur eru á eldi þar sem gufur leika um svæðið við afgreiðslu á eldsneyti. Verði eldur má ætla að erfitt geti verið að ráða niðurlögum hans bæði vegna ónógra brunavarna í olútönkum og einnig þess að Olíudreifing hefur ekki birgðir af slökkviefnum á svæðinu. Slökkvilið á töluvert magn froðu. Ætla má að SD þurfi á aðstoð að halda frá öðrum brunavarnasvæðum. Einn brunahani er á svæðinu og stutt í sjó. Gera þarf sérstaka viðbragðsáætlun í samstarfi við Olíudreifingu um viðbrögð á svæðinu.

Sæplast Dalvík ehf, Gunnarsbraut 12;

Byggingin er ein brunasamstæða, en þrjú brunahólf. Byggingin hefur verið byggð í fjórum áföngum á árunum 1987 til 1997. Grunnflötur er 3758 ferm. Milligólf er aðskilið með EI60 vegg og EI-30 hurð (hurðir á hæðinni að milligólfi eru ekki allavega EI30 hurðir). Hluti stálbita eru varðir (ekki á milligólfi). Í norðurhlutanum er vinnusvæði og einnig með allri vesturhlið. Steypur veggur er allan úthringinn í um 3 m hæð. Loft (þak) er klætt meðbúrústáli. Í suðurhlutanum er milligólf og er það steypfir. Frá vinnslu að milligólfi er EI60 veggur (aðeins opin í dag vegna framkvæmda). Á milligólfinu er mest geymsla. Þar hvíla stálbitar á plötunni

vegna burðar stálgrindar. Undir milligólfi eru skrifstofur, kaffistofa og geymsla. Hurðir að stiga ná ekki allavega að vera EI-CS30 hurðir. Stálbitar í vinnslusal eru klæddir með stáli og einangraðir með steinull.

Bygging 2; Byggingin er fjórar brunasamstæður. Veggir eru A-REIM120 og hurðir A-EI-C60. Veggir að verkstæði og geymslum með vesturhlið eru EI60. Hluti veggja á milli húshluta er úr timbri og með tréhurð (þarf að athuga þar sem þarna á að vera A-REIM120 veggur með A-EI-C60 hurðum).

Í suðurenda eru skrifstofur á annarri hæð og á neðri hæð er aðstaða starfsmanna. Í steiptum vegg er A-EI60 hurð að vinnslusal. Með hluta vesturhliðar salarins er verkstæði innan EI60 veggja og þar fyrir ofan er geymsluloft. Burður þaks er límtré og Heraklít er í lofti. Gluggar eru upp við þak. Steiptur veggur að mestu leyti er að norðurhlutanum og í veggnum eru A-EI60 hurð og timburhurð. Þar sem timburhurðin er veggur úr timbri. Í austurenda er hráefnisgeymsla. Hún er innan A-EI60 veggja og með A-EI60 hurð. Úðakerfi (sprinkler) er í öllu húsinu nema í skrifstofuhlutanum. Úðakerfið var ekki sérstaklega skoðað en inntakið er við stiga í suðvesturhorni.

Niðurstöður;

Ekki miklar líkur á eldsvoða en verði hann má búast við að áhrif hans verði töluverð á atvinnuástand. Verði eldur laus má búast við stórtjóni ef slökkvilið ræður ekki niðurlögum hans í upphafi. Tveir brunahanar eru í næsta nágrenni svo sjór. Vatnsskortur ætti ekki að hamla slökkvistarfi. Slökkviliðið ræður við eldsvoða í stofnuninni ef allar forsendur varðandi hólfanir halda. Í byggingunni er vatnsúðakerfi sem hjálpar mikið til. Aðkoma slökkviliðs er góð. Ef um mikinn eld er að ræða þarf aðstoð frá nágrenna slökkviliðum.

Dalbær, heimili aldraðra, v/ Kirkjuveg

Byggingin er steinsteipt, byggð árið 1978 og 1994 og er á 2683,9 ferm gólfleti. Byggingin er í dag ein brunasamstæða. Á annarri hæð eru E-C30 hurðir inn á ganga og einnig inn á ganga á 1. hæð til suðurs og vesturs. Frá setustofu að borðsal er E30 hurð og E-CS30 hurðir á neðri hæð (nýbyggingar). Einnig eru EI-CS30 hurðir að stigagangi í nýbyggingu. Hurðir herbergja eru við það að vera EI30 hurðir en án reykþéttinga.

Á fyrstu hæð (eldri hluti) eru herbergi og geymslur í suðurhluta. Í vesturhluta eru nokkur herbergi, æfingasalur, geymslur og félagsaðstaða í dag. Veggir eru steypir en hurðir að mestu spjaldahurðir en með heitþéttilista. Á annarri hæð eru einstaklingsherbergi, eldhús, borðsalur, sjúkraherbergi, setustofa og geymslur. Setustofa er við stigaganginn á milli hæða og þar er einnig lyfta. Frá setustofu er hurð að nýbyggingu (borðsal og eldhús). Nýbyggingin; Á neðri hæð eru skrifstofur og aðstaða starfsfólks. Veggir eru EI60 og hurðir EI-S30 en með E30 gleri. Á annarri hæð er borðsalur og eldhús. Þar er vörulyfta. Burður þaks er frá límtré. Vörulyfta í eldhúsi er opin inn á þakrýmið. Veggir herbergja eru REI60 veggir. E-C30 hurðir eru á segulgripi en EI30 hurðir að stigagangi eru án hurðapumpu. Sjálfvirkt brunaviðvörðunarkerfi er í byggingunni.

Niðurstöður;

Ekki eru mikil líkindi á eldsvoða en verði hann er afleiðingin talsverð þar sem margir þurfa að koma að ef rýma þyrfti alla bygginguna. Slökkviliðið ræður við eldsvoða í stofnuninni ef allar forsendur varðandi hólfanir halda. Aðkoma slökkviliðs er góð og þrír brunahanar í næsta nágrenni. Ef mikil bruni þarf aðstoð frá björgunarsveit.

Dalvíkurskóli, Skíðabraut 12

Byggingin er ein brunasamstæða, en getur verið ein fimm brunahólf. Byggingin er byggð árin 1982, 90 og 99 og er á 3051 ferm. Hurðir eru EI30 hurðir, en ekki reykþéttar né sjálflokandi. Veggir eru EI60 veggir og einnig steiptir. Frá göngum eru vínihurðir að stofum. Loftstokkar liggja um bygginguna.

Á fyrstu hæð eru kennslustofur, geymslur og snyrtingar. Á annarri hæð er vinnuástaða kennara, kaffistofa og tvær kennslustofur.

Veggir eru steiptir. Allar hurðir eru EI30 hurðir. Hurðir eru ekki reykþéttar og þær hurðir sem þurfa að vera sjálflokandi eru það ekki (hurðir sem skipta húsinu). Hurðir kennslustofa sem eru að miðrymi hússins eru víníl (harmonikku) rennihurðir.

Loft efri hæðar er blikklætt, panelklætt og einangrað með steinull. Í suðurhlutanum er aðstaða kennara en í norðurhluta er bókasafn og lesstofa (kennslustofa). Frá lesstofu er gler að neðri hæð. Efri hæðin er mikið opin niður á neðri hæð.

Nýbygging sem er í vestur við eldra hús. Í þessari nýbyggingu er bókasafn og sérkennslustofa. Til austurs er verið að byggja en ekki er búíð að gera tengiganginn.

Niðurstöður;

Líklegt er að brunatjón verði ekki mikið ef eldur brýst út í byggingunni þar sem brunahólfun er nokkuð viðunandi og viðvörðunarkerfi er til staðar. Útgönguleiðir eru í þokkalegu standi og merktar. Aðkoma að skólanum er góð og brunahanar 20 - 30 m. frá byggingunni. Ef eldur verður mikill hluta þarf slökkviliðið þarf aðstoð frá nærliggjandi slökkviliðum.

Hótel Sóley, Skíðabraut 18

Byggingin er ein brunsamstæða, en fimm brunahólf. Byggingin er bygg árið 1973 og er 1270 ferm. Hurðir stigagans eru E-CS30. Allir veggir milli herbergja eru steyptir. Hurðir herbergja EI-CS30.

Kennslustofa úr timbri er norðan við bygginguna og hefur verið byggt á milli húsanna. Byggingin er steinsteyppt á tveimur hæðum og kjallara. Þök er slétt og klædd með gúmmídúk og einnig tjörudúk. Í byggingunni er hótél. Í kjallaranum er; líftill salur (setustofa), gistisherbergi og sjúkrapjálfun er með aðstöðu í norðurhluta kjallara. Frá litlum sal er gangur að herbergi þar sem stigi er upp í íbúð. Einnig eru þarna nokkur herbergi. Í norðurendanum er neyðarútgangur. Þar færanleg kennslustofa (sambyggð). Í suðurhluta fyrstu hæðar er íbúð. Ekki er samgangur á milli hótels og íbúðar. Er komið er inn frá anddyrinu er komið í setustofu. Frá setustofunni eru E-CS30 hurðir að borðsal og eldhúsi sem er í suðveturhorninu. Þessi hluti er á einni hæð. Til norðurs frá setustofunni á fyrstu hæð er stigagangurinn. Á fyrstu hæð (til norðurs) eru gistisherbergi. Frá stigaganginum er E-CS30 hurð. Á annari hæð eru gistisherbergi eins og á fyrstu hæð. Einnig er eitt herbergi á stigapallinum. Steyppt plata er yfir hæðinni. Búíð er að loka svölum þar sem neyðarútgangur er en EI-CS30 hleri er í svalagólfi að stiga sem liggur niður til jarðar. Sjálfvirkt brunaviðvörðunarkerfi er í byggingunni. Færanlega kennslustofan er úr timbri og þar er ekkert kerfi.

Niðurstöður;

Ekki eru mikil líkindi á eldsvoða en verði hann er afleiðingin talsverð þar sem margir þurfa að koma að. Slökkviliðið ræður við eldsvoða í byggingunni ef allar forsendur varðandi hólfanir halda. Aðkoma slökkviliðs er góð og brunahanar í næsta nágrenni.

Dalverk ehf, Sandskeið 22

Byggingin er tvær brunasamstæður. Byggingarnar eru byggðar árin 1947, '53 og '61 og er á 1352 ferm. Eldvarnarhurð er frá eldri hlutanum að bifreiðaverkstæði. Að öðru leyti er opið á milli annarra byggingarhluta. Milligólf er í byggingu með asbestklæðningunni og einnig yfir afgreiðslu lagers.

Byggingin er í fjórum húsum; steinsteypptu, timburhúsi og stálgrindarhúsi. Húsin eru að mestu á einni hæð nema steyppta húsið (norðurhluti) sem er á tveimur hæðum. Þök eru hallandi og öll klædd með bárujárn.

Í suðurhlutanum er bifreiðaverkstæði og er það hús steyppt og er einn geimur. Spónaplötur eru í lofti og sagðar málaðar með eldvarnarmálningu. Til austurs er lager, geymsla og kaffistofa á timburgólfi. Þar eru einnig dekk. Burður gólfsins er frá stálstofum opið er yfir í bragga sem er með austurhlið. Einnig er létt hurð að byggingu til suðurs, en hún er klædd að utan með asbesti. Frá þeirri byggingu er tengibygginga að bragga. Þarna er einnig ljósavél og eru olía geymd utan við veginn. Bragga er skipt í tvennt með timburvegg. Um allt hús er meira og minna raf- og logsoðið.

Niðurstöður;

Verður mikill eldur. Ekki verður farið inn í húsið. Litlar líkur á eldsvoða, en verði eldur laus má búast við miklu tjóni. Aðgerðir slökkviliðsins miðast við hvaða vindátt er. Slökkviliðið ætti að geta haldið eldi í skefjum í húsnæðinu svo eldur berist ekki í nærliggjandi bygginga. Ekki er brunaviðvörðunarkerfi í byggingunni að hluta. Aðkoma slökkviliðsins er góð og brunahanar eru

í nágrenninu og stutt er í sjó. hluta. Aðkoma slökkviliðsins er góð og brunahanar eru í nágrenninu og stutt er í sjó. Slökkviliðið þarf aðstoð frá nærliggjandi slökkviliðum.

Hafnarbraut 7- 15

Byggingarnar er steinsteyptar og stálgrind, byggð árið 1968, 1980, 1981, 1987 og 2002 og er á um 3475 ferm.

Byggingin (Hafnarbraut 15) er ein brunasamstæða. Opið er með leiðslum. Umbúðageymsla er með timburveggjum. Á milli hæða er A-EI60 hurð úr norðvesturhorni, en að stiga í miðju húsi er létt hurð. Efri hæð er skipt í tvennt með A-EI60 vegg og A-EI60 hurð með E30 gleri. Einnig er opið niður á neðri hæð. Á fyrstu hæð er móttökurými, hráefnisgeymsla, frystiklefi, umbúðageymsla, plastkassageymsla, fatageymsla, og hreinlætisaðstaða. Steypt loftplata er yfir hæðinni. Steyptur stigi er á milli hæða í húsinu og einnig stálstigi. Opið er með leiðslum. Umbúðageymsla er innan timburvegga og við hana er hleðsla á raflyfturum. Við austurhlið er hús ketils og er opið með leiðslum og óvarið einangrunarplast á veggjum. Á annarri hæð er vinnusalur, hraðfrystiskápur, kaffistofa, fatageymsla, skrifstofur, hreinlætisaðstaða, varahlutalager og anddyri. Ekki er steypt loftplata yfir efri hæð hússins. Loft vinnusalar á efri hæð er klætt með báradri áklæðningu, sem gengur þétt að múrhúðum útveggjum vinnusalar. Steyptur veggur skiptir hæðinni í tvennt og er með A-EI60 hurð. Engin starfsemi er í þessum hluta í dag.

Að byggingu (Hafnarbraut 11) sem er til norður er steyptur veggur. Engin starfsemi er í þessum hluta í dag. Þetta milli hús er steinsteypt og er á tveimur hæðum. Neðri hæðin er einn geimur og það sama á við um efri hæðina. Opið er á milli hæða. Steyptur veggur er að hús þar fyrir norðan að stálgrindarhúsi.

Stálgrindarhúsið (Hafnarbraut 7) er á tveimur hæðum og er í tveimur byggingarhlutum. Á milli þessara byggingarhluta er steyptur veggur. Á efri hæðum beggja húshluta eru verslanir.

Niðurstöður;

Ekki eru mikil líkindi á eldsvoða. Slökkviliðið ræður við eldsvoða í byggingunni ef allar forsendur varðandi hólfanir halda. Aðkoma slökkviliðs er góð og tveir brunahanar í næsta nágrenni auk þess er sjór í næsta nágrenni. Þegar starfsemi kemur í suðurhluta byggingarinnar verður farið eftir byggingarreglugerð varðandi lagfæringar. Ekkert brunaviðvörðunarkerfi er í byggingunum. Ef vindátt er óhagstæð þarf aðstoð frá öðrum slökkviliðum til að verja aðra hluta byggingarinnar.

Félagsheimili Víkurröst, Skíðabraut 10

Byggingin öll er tvær brunasamstæður. Byggingin er byggð 1963 og er um 1800 ferm. (ekki til í fasteignamati). Hurð er að áhorfendasvæði íþróttasalar og einnig að íþróttasal. Að samkomusal er eldvarnarhurð A-EI60.

Húsið er byggt áfast íþróttahúsinu og hafa báðir byggingarhlutar sama anddyri og stigagang. Á húsinu er risþak og þétt klædd timbursúð með bárujárn. Á fyrstu hæð er anddyri, fatageymsla, hreinlætisaðstaða og geymslur. Stigagangur er úr anddyri upp á efri hæð samkomusals. Steyptir milliveggir, loftplata og stigi eru á fyrstu hæð hússins. Með austurhlið eru þrjú herbergi og herbergi áhaldageymslu frá íþróttahúsi. Nokkrar hurðir eru að íþróttahúsi.

Á annarri hæð er samkomusalur, leiksvið og eldhús. Stigahús er sameiginlegt fyrir áhorfendapalla íþróttasal og samkomusal félagheimilisins. Veggir samkomusalar eru múrhúðaðir. Steypt loftplata er í samkomusal en fyrir neðan loftplötu er trégrindarloft klætt spónaplötum á milli trébita, sem eru í lofti. Eldvarnarhurð A-EI60 er á milli stigagangs og samkomusalar. Í norðausturhorni er neyðarútgangur. Einnig er stigi í eldhúsi (stál). Í eldhúsi er 12 kg dufttæki tengt sem slökkvikerfi yfir eldavélum (handvirkt).

Íþróttahúsið er áföst bygging við félagsheimilið Víkurröst. Sameiginlegt aðalanddyri er fyrir báðar byggingarnar. Í húsinu er auk íþróttasalar, sturtuklefar, búningsklefar og geymslur. Einnig eru áhorfendapallar í íþróttasal. Veggir og loft íþróttasalar er klætt með 18 mm furupanel. Gengið er á áhorfendapalla íþróttasalar úr stigahúsi samkomusalar Víkurrastar, sem er á efri hæð. Áhorfendasvæði er með suðurhlið. Undir áhorfendasvæði eru búningsklefar. Þar eru veggir steyptir. Frá íþróttasal eru tvær hurðir til austurs og er önnur að áhaldageymslu en hin að anddyri samkomuhúss. Búið er að loka gluggum með spónaplötum.

Niðurstöður;

Líkur á stórbruna eru ekki miklar. Slökkviliðið á Dalvík á undir venjulegum kringumstæðum að ráða við eldsvoða í Félagsheimilinu og íþróttahúsinu ef allar forsendur varðandi hólfanir halda. Ef hólfanir halda ætti annar hvor byggingarhlutinn koma út óskemmdur eftir bruna. Aðkoma slökkviliðs er góð og brunahanar í næsta nágrenni. hluta. Aðkoma slökkviliðsins er góð og brunahanar eru í nágrenninu og stutt er í sjó. Slökkviliðið þarf aðstoð frá nærliggjandi slökkviliðum.

Ytra-Holt, hesthús.

Byggingin er byggð árið 1985 og er stálgrindarhús og er um og yfir 3000 ferm. Reiðhöllin er opinn inn í gang við hesthús. Hesthúsum er skipt niður með steiptum og hlöðnum veggjum. Hurðir eru EI60 (A60). Veggurinn er opinn upp við sperrur. Félagsaðstaða er innan timburveggja. Stálgrindin er óvarinn.

Byggingin var áður refabú. Burður byggingarinnar er stálgrind sem er styrkt með stálstoðum. Í norðurhluta byggingarinnar er reiðhöll (æfingarsvæði). Þessi hluti er óeinangraður. Í þaki eru reyklosunarop. Stór hurð er í austurenda. Í vesturhluta er hesthús. Frá reiðhöll er opið að gangi hesthúsaahluta.

Hesthúsaahlutinn er í suðurhlutanum. Gangur er eftir miðri byggingunni. Til beggja handa eru hesthúsin (með langhliðum). Veggur gangs er steiptur og síðan er hann hlaðinn upp í þak. Eins uppbyggðir veggir eru byggðir frá vegg gangs út í útvegg til að skipta eignahlutum. Þó geta verið fleiri en einn eignarhluti innan hvers rýmis. Venjan er að veggurinn sé á fimmtu hverri stálsperu. Hurðir frá gangi eru EI60 hurðir. Víða eru þessar hurðir óþættra og frauð á milli hurðakarms og veggjar. Nokkuð er um það að í bilum séu milligólf. Í hverju bili er hlaða og hesthús. Loftstokkar eru frá gangi inn í bilin. Austarlega á hesthúsagangi er lítil félagsaðstaða innan timburveggja en klæðningar eru spónaplötur.

Niðurstöður;

Þarf aðstoð björgunarsveitar að við bjarga hrossum. Ætti að ráð við eld ef hann uppgötvast snemma. Líkur á stórbruna eru ekki miklar. Slökkviliðið á Dalvík á undir venjulegum kringumstæðum að ráða við eldsvoða í hesthúsinu ef allar forsendur varðandi hólfanir halda á milli hesthúsarýma. Aðkoma slökkviliðs er góð og brunahanar eru úti á þjóðveg. hluta. Aðkoma slökkviliðsins er góð og brunahanar eru í nágrenninu. Slökkviliðið þarf aðstoð frá nærliggjandi slökkviliðum.

Á svæði slökkviliðsins í Svarfaðardal

Húsabakkaskóli (skóli og heimavistahús)

Byggingin er ein brunasamstæða en þrjú brunahólf. Byggingin er byggð árið 1953 og er 675,8 ferm. Spjaldahurð er að kennslustofunni. Að borðsal er EI30 hurð og einnig er E30 hurð að gangi herbergi á annarri hæð. Að herbergjum eru EI-S30 hurðir.

Í byggingunni er grunnskóli, heimavist og tvær íbúðir. Í kjallaranum er mótuneyti og kennslustofa. Allir veggir í kjallaranum eru steiptir. Í vesturendanum er borðsalur og eldhús. Frá borðsalnum að stigagangi er EI30 hurð. Í suðausturhorni er kennslustofa. Í norðausturhorninu eru geymslur og þvottahús. Stigagangurinn er á norðurhlið. Kyndiklefi er í A-EI60 herbergi og er gengið í það að utan frá (að norðan verðu). Á fyrstu hæð er íbúð í vesturendanum. Hurð sem var á milli íbúðar og stigagangs hefur verið lokað með spónaplötu og steinull. Sér inngangur er í íbúðina á suðvesturhorni. Kennarastofa er í norðausturhorni og suðausturhorni. Á þriðju hæð í austurendanum eru tvær litlar kennslustofur. Í kennslustofu sem er í norðausturhorninu er spjaldahurð að lítilli íbúð (engar svalir). Veggur á milli íbúðarinnar og kennslustofu í suðaustur er léttur timburveggur klæddur með masoníti. Frá stigagangi að heimavist í vesturhlutanum er E30 hurð. Milli herbergja eru steiptir veggir og einnig timburveggir (fáir). Hurðir EI-S30 eru að öllum herbergjum. Í vesturenda herbergjagangsins er hurð út á svalir. Frá svölunum er stigi. Yfir allri hæðinni er steipt loftplata. Hleri upp á þakrymið er frá salerni á norðurhlið. Sjálfvirk brunaviðvörðunarkerfi er í byggingunni.

Niðurstöður;

Slökkvilið ræður við eld en um 15 mín tekur að aka frá Dalvík. Líklegt er að brunatjón verði verulegt ef eldur brýst út í byggingunni þar sem hún er ein brunasamstæð. Útgönguleiðir eru í þokkalegu lagi. Aðkoma að skólanum er góð og aðal slökkvivatn er í sundlaug skólans, tankbílar og brunahani við þjóðveginn. Nægjanlegt vatn gæti hamlað slökkvistarfi. Nokkurra úrbóta er þörf til að afstýra stórtjóni og auðvelda slökkvistarf ef upp kæmi eldur.

Á svæði slökkviliðs á Árskógsströnd

Árskógarskóli (skóli, félagsheimili)

Byggingarnar eru byggðar á árunum 1928, '50, '66 og '75. Árskógarskóli I; (yfir 700 ferm.) Byggingin er ein brunasamstæða. Frá íþróttasal eru E30 hurðir og einnig eru EI-S60 flekahurðir í húsinu. Íþróttasalur er í norðurhluta byggingarinnar. Veggir eru múrhúðaðir. Í lofti eru gifsplötur. Frá salnum eru E30 hurðir að rými sem er með austurhlið og að anddyri. Að leiksviði/kennslustofu eru flekahurðir EI-S60. Einnig eru flekahurðir að borðsal í suðvesturhorni. Eldhús er í suðausturhorni. Þar er gaseldavél og eru gaskútar í kassa á austurhlið. Frá stigagangi eru E30 hurðir. Gifsplötur eru í nær öllum loftum. Þakrými er yfir suðurhlutanum og er hleri upp á það í gangi. Í anddyri eru salerni. Kjallari er undir hluta hússins, sem í er smíðastofa, handavinnustofa og geymslur. Neyðarútgönguleið er úr kjallara. Árskógarskóli II; (rúml. 600 ferm.) Byggingin er ein brunasamstæða. Í steiptum vegg á milli gangs og aðstöðu kennara er spjaldahurð. Spjaldahurðir eru að öllum kennslustofum. Í kjallara eru tvær kennslustofur og bókasafn. Opanlegir gluggar eru á stofum. Á hæðinni er aðstaða kennara í suðurenda og í steiptum vegg er spjaldahurð að stigagangi og gangi. Kennslustofur eru á hæðinni. Veggir eru steiptir nema að einni stofu er timburveggur. Salerni eru í norðausturhorni. Útidyr eru í enda gangsins í norðvestur. Hleri er á gangi upp á þakrýmið.

Niðurstöður;

Um 15 mínútur tekur fyrri slökkviliðið að mæta á staðinn. Líklegt er að brunatjón verði verulegt ef eldur brýst út í Árskó II en þar sem húsið er eitt brunahólf. Útgönguleiðir eru í þokkalegu lagi. Aðkoma að skólunum er góð og aðal slökkvivatn er brunahani sem staðsettur er í námunda við skólann og sundlaug skólans svo og tankbílar. Árskógur I á að vera viðráðanlegur ef eldur uppgötvast á byrjunarstigi. Vatn gæti hamlað slökkvistarfi. Ekki er sjálfvirk brunaviðvörðunarkerfi í byggingunum.

Samherji , Sjávargata 6.

Þetta eru þrjú sambyggð hús sem eru byggð á árunum 1966, '77 og '86 og er á um 2158 ferm. Vesturhluti stálgrindarhús sem er skipt í tvennt. Opið er á milli að hluta. Það má segja að hæðin sé einn geimur. Steiptur útveggur er upp í þriggja metra hæð og síðan er timburveggur. Í vesturenda er milligólf úr steinsteypu. Undir því eru geymsla, kælir og fyrstir. Einnig er milligólf úr timbri með norðurhlið í framhaldi af steipta milligólfinu. Geymsla er að mestu á milligólfinu. Aðstaða starfsfólks, skrifstofa og kaffistofa eru á milligólfi með norðurhlið. Stálbitar eru óvarðir.

Austurhluti er stálgrindarhús sem er skipt í tvennt. Opið er á milli að hluta. Það má segja að hæðin sé einn geimur. Steiptur útveggur er upp í þriggja metra hæð og síðan er timburveggur. Loft milligólfs er klætt með bástáli. Yfir allri aðstöðunni er milligólf úr timbri með burð frá stálbitum. Í vesturhluta aðstöðunnar er enn hluti úr eldra húsi (þakhluti). Á þakhlutanum er ýmislegt dót. Stálbitar eru óvarðir. Á milligólfinu er aðstaða starfmann, kaffistofa og geymslur. Þar er einnig ein pressa. Allir veggir á milligólfinu eru úr timbri og með steinull. Í lofti eru spónaplötur. Þarna er útidyr á austurhlið og er stálstigi fyrir utan.

Bygging til norðurs; Á neðri hæð er loftaplata á steiptum súlum. Aðeins er komist að hæðinni að austan verðu. Á hæðinni eru tvær kæligeymslur. Steiptu veggur er að verkstæði í suðurenda. Þar er raf- og logsoðið. Á efri hæð er skrifstofa í suðausturhorni. Beitingaraðstaða er í suðvesturhorni og þaðan er hurð að norðurhlutanum. Veggir eru úr timbri og ekki upp í þakið. Í norðurenda er geymsla. Stálbitar eru óvarðir og steinull er í þaki. Ekki er búið að klæða þakið/loftið.

Niðurstöður;

Ef eldur kemur upp ræður slökkvilið ekki við bygginguna. Bygging er opin. Litlar líkur á eldsvoða, en verði eldur laus áður en úrbótum skv. brunatæknilegri hönnun eru uppfylltar, má búast við talsverðu tjóni. Ammoníaksleki er almannavarnarástand sem verður mikil og stór aðgerð sem margir þurfa að koma að. Aðgerðir slökkviliðsins miðast við hvaða vindátt er og hættu á ammoníaksleka. Slökkviliðið ætti að geta haldið eldi í skefjum í húsnæðinu eftir að úrbætur samkvæmt brunatæknilegri hönnun hafa verið uppfylltar, þó er erfið aðkoma að umbúðageymslu sem er þó vel hólfuð frá öðru rými. Ef um vinnslustöðvun vegna bruna verður í frystihúsinu, má búast við að það hafi mikil áhrif á atvinnuástand á Dalvík. Brunaviðvörðunarkerfi er í byggingunni að hluta. Aðkoma slökkviliðsins er góð og brunahanar eru í nágrenninu og stutt er í sjó. Slökkviliðið þarf aðstoð frá nærliggjandi slökkviliðum.

Vatnsverndarsvæði. Sjá fylgiskjal 4

9. Hafnir og mörk þeirra

Hafnarmannvirki eru á þremur stöðum á starfssvæði SD, á Dalvík, Árskógssandi og á Hauganesi. Gera þarf skriflegt samkomulag á milli Hafnastjórnar Dalvíkurbyggðar og slökkvilið um aðkomu aðila að mengunarslysum og bruna í skipum sem eru bundin við bryggju.

Dalvíkurhöfn heyrir undir Hafnastjórn Dalvíkurbyggðar, þar eru bryggjukantar 509 m. Lengd bryggju við norðurgarð er 150 metrar og dýpi þar við 6,5 m. Sjá nánar loftmyndir í fylgiskjali 6 og 7.

Dalvíkurhöfn sér um mengunarmál á sjó og lóðréttum bryggjuköntum.

Höfnin er skv. skilgreiningu Siglingastofnunar meðalstór fiskihöfn, og ferjuhöfn Sæfara til Grímseyjar og Hríseyjar.

Höfnin á Árskógssandi er samkvæmt sömu skilgreiningu Siglingastofnunar. Bátahöfn og þaðan gengur ferjan Sævar til Hríseyjar. Þar er bryggjukantur 234 m lengd bryggju 60 m og dýpi þar 5 m.

Slökkvilið Dalvíkur mun sjá um brunavarnir og mengunarslys á hafnarsvæðum í samráði við Hafnastjórn Dalvíkurbyggðar. Aðstoð vegna meirihátta mengunarslysa verður að fá búnað og aðstoð frá Slökkviliði Akureyra. Búnaður vegna meirihátta mengunarslysa er hjá Hafnasamlag Norðurlands á Akureyri.

Slökkviliðstjóri er ábyrgur fyrir slökkvistarfi og umhverfismengun á landi hafnarsvæðis í samráði við Hafnastjórn Dalvíkurbyggðar.

Olíubrigðarstöð Olíudreifingar hf. er á Dalvík. Á mörgum stöðum á landinu er því þannig háttáð að slökkviliðið stendur vakt við afgreiðslu á eldsneyti og leggur undirritaður til að tekið verði upp þessi háttur þannig að slökkviliðsmenn standi öryggisvakt við eldsneytisafgreiðslur olíuskipa. Eftirfarandi er tillaga að vinnureglum þar að lútandi:

Tilkynna skal SD um komu olíuskips með a.m.k. 24 klst. fyrirvara. Tveir slökkviliðsmenn á slökkvibíl mæta á afgreiðslustað a.m.k. 30 mín. fyrir komu skips og tryggja vettvang. Slökkviliðsmenn fylla út gaumlista. Greiðsla fyrir öryggisvakt verði samkvæmt gjaldskrá SD.

10. Samkomulag og samningar

Umtalsvert samstarf er við þá aðila sem snerta starfsemi SD. Engir skriflegir samningar eru til við samstarfsaðila en fyrirhugað er að gera skriflega samninga við nokkra aðila árið 2007. Helstu samstarfsaðilar eru;

- Brunamálastofnun vegna brunamála, eldvarnaeftirlits og brunamálskólans
- Neyðarlínan 112, vegna neyðarsvörunar og boðunar
- Almannaþing Eyjafjarðar vegna hlutverks SD í almannavarnakerfinu
- Björgunarsveitir Landsbjargar á brunavarnarsvæðinu
- Byggingarfulltrúinn á Dalvík vegna forvarna og byggingamála
- Lögreglan á Dalvík vegna ýmissa sameiginlegra verkefna
- Slökkvilið aðliggjandi sveitarfélaga (Fjallabyggð [Ólafsfjörður] og Akureyri), vegna gagnkvæmrar aðstoðar.
- Skrifstofa Dalvíkurbyggðar vegna fjármála
- Vatnsveita Dalvíkurbyggðar vegna slökkvivatns og brunahana
- Hafnastjórnar Dalvíkurbyggðar vegna mengunarmála

11. Annað

Á svæði SD er helmingurinn af Ólafsfjarðargöngum (veggöng) og er ríkjandi vindátt þar til norðurs þannig að SD hefur mikilvægu hlutverki að gegna ef eldur verður laus inni í göngunum.

Varaafllstöðvar eru fyrir dælustöðvar hitaveitunnar og vatnsveitunnar.

Fjarskiptamöstur vegna síma eru staðsett á nokkrum stöðum í Dalvíkurbyggð og vegna útvarps er við utanverðan bæinn í landi Hóls.

12. Tillögur til úrbóta og framkvæmdaáætlun

Fenginn verði aðili til að aðstoða Eldvarnaeftirlit, annað hvort að samið verði við Slökkvilið Akureyrar eða annan aðila, um að annast lögboðnar eldvarnarskoðanir í bænum (reikna með að þetta geti numið 20 til 30 daga vinnu á ári (Sjá lið 5. Í 2. kafla þjónustustig.).

Það þarf að lagfæra slökkvibúnaðar kerrurnar á Árskógssandi og á Hauganesi. (Bæta við í þær dælum sem afkasta a.m.k. 1200 l/mín)

Helstu breytingar á húsnæði, bifreiðum, menntun og búnaði SD koma hér fyrir neðan ásamt framkvæmdaáætlun.

12.1. Húsnæði

Lagfæringar á húsnæði SD eru ekki miklar þó svo að árlegt viðhald sé nauðsynlegt. Það þarf að útbúa aðstöðu fyrir búnaðargeymslu (hlífðarfatnað) slökkviliðsmanna og hreinlætisaðstöðu. Einnig útbúa rými fyrir fræðslu og fundi slökkviliðsmanna.

12.2. Bifreiðar

Endurnýja þarf lagnabifreið.

12.3. Menntun og búnaður

Eftirfarandi búnað þarf að endurnýja.

- keyptar verði lausar dætur á báðar út-slökkvistöðvarnar og þær sem fyrir eru þarfnast endurnýjunar.
- Haldið áfram að byggja upp og viðhalda slöngu eign SD
- viðhalda hlífðarfatnaði slökkviliðsmanna
- bæta við reykköfunartækjum og auka við lofthylki
- keyptur verði mengunarvarnarbúnaður skv. reglum frá BR þegar þær koma
- nauðsynlegt er að endurnýja og bæta við fjarskiptabúnað.
- útvega svæði og byggingar til æfinga fyrir slökkviliðið til að bæta æfingar
- Auka þarf æfingar slökkviliðsmanna vegna slökkvistarfs í skipum og þjálfunar vegna mengunarslysa.
- brún þörf á lagfæringu á vatnsveitukerfi sérstaklega inní sveit.
- gera áætlun um endurmenntun fyrir slökkviliðsmenn.
- mælingar á vatnsveitukerfum og lagfæringa þar sem við á
- hrinda í framkvæmd áður nefndri áætlun varðandi öryggisvöktun á afgreiðslu á eldsneyti við höfnina.
- eldvarnareftirlit verði eflt og aukið, komið í viðunandi horf á árinu 2008

12.4. Framkvæmdaáætlun

Helstu atriði sem hafa mikið gildi vegna gerða fjárhagsáætlunar á næstu árum.

Á árinu 2007:

- keyptar verða fjórar talstöðvar fyrir reykkafara
- kaupa fjórar talstöðvar (handstöðvar)
- lagfæringa húsnæði á Dalvík. Komi gallageymsla og salernisaðstaða
- viðhalda hlífðarfatnaði slökkviliðsmanna (kaupa tvo galla ásamt nauðsynlegum búnaði)
- keypt verði tvö reykköfunartæki
- gerð verði menntunar og endurmenntunaráætlun fyrir slökkviliðsmenn
- eldvarnareftirliti verði komið í viðunandi farveg
- haldið áfram að byggja upp og viðhalda slöngueign SD (flæðilagnir)
- mengunarslysabúnaður keyptur (mengunarvarnarbúnaður skv. reglum frá BR þegar þær koma)
- hrinda í framkvæmd áður nefndri áætlun varðandi öryggisvöktun á afgreiðslu á eldsneyti við höfnina
- viðhalda og endurnýja eftir þörfum annan búnað slökkviliðsins

Á árinu 2008.

- viðhalda hlífðarfatnaði slökkviliðsmanna (kaupa tvo galla ásamt nauðsynlegum búnaði)
- haldið áfram að byggja upp og viðhalda slöngueign SD
- kerra fyrir mengunarvarnarbúnað
- gera rými fyrir mengunarvarnarbúnað á Dalvík í samstarfi við önnur brunavarnarsvæði
- vinna að mælingum á vatnsveitukerfi á Dalvíkurbyggðar
- kaupa 4 talstöðvar
- keyptar verða fjórar talstöðvar fyrir reykkafara
- keyptir verða fjórir auka loftkútar
- viðhalda og endurnýja eftir þörfum annan búnað slökkviliðsins
- fundaraðstaða kominn í slökkvistöð fyrir slökkviliðsmenn

Á árinu 2009:

- haldið áfram að byggja upp og viðhalda slöngueign SH
- viðhalda hlífðarfatnaði slökkviliðsmanna
- keyptar verða fjórar talstöðvar fyrir reykkafara
- keypt verði tvö reykköfunartæki ásamt auka loftkútum
- kaupa fjórar talstöðvar (handstöðvar)
- endurnýja lausa dælu
- endurnýja og bæta fjarskiptabúnað slökkviliðsins
- viðhalda og endurnýja eftir þörfum annan búnað slökkviliðsins

Á árinu 2010:

- haldið áfram að byggja upp og viðhalda slöngueign SD
- viðhalda hlífðarfatnaði slökkviliðsmanna
- keyptir verða tvo auka loftkútar
- húsnæði á Dalvík málað og brunaviðvörðunarkerfi sett upp
- kaupa ný tæki til björgunar úr bílflökum
- æfingasvæði fyrir slökkvilið útbúið
- viðhalda og endurnýja eftir þörfum annan búnað slökkviliðsins

Á árinu 2011:

- haldið áfram að byggja upp og viðhalda slöngu eign SD
- viðhalda hlífðarfatnaði slökkviliðsmanna
- endurnýja og bæta fjarskiptabúnað slökkviliðsins
- viðhalda og endurnýja eftir þörfum annan búnað slökkviliðsins
- endurnýjuð slökkvibifreið 603 (Iagnabifreið)

Dreifingarlisti

- Almennavarnarnefnd Eyjafjarðar
- Dalvíkurbyggð
- Brunamálastofnun
- Slökkvilið Akureyrar
- Bæjarstjórn Fjallabyggðar
- Hafnastjórn Dalvíkurbyggðar
- Heilbrigðisnefnd Eyjafjarðar
- Landsbjörg Dalvík
- Neyðarlínan
- Olúdreifing
- RARIK NA
- RKÍ Dalvíkurdeild
- Slökkviliðsstjórn Fjallabyggð
- Sæplast
- Bæjarstjórn Dalvíkurbyggðar
- Umhverfis- og tæknisvið Dalvíkurbyggðar
- Veitustjórn Dalvík
- Samherji

Heimildir

Lög um brunamál nr. 75/2000

Leiðbeiningar um efni og gerð brunavarnaáætlunar sveitarfélaga sept. 2001

Reglugerð nr. 198/1994 Um Eldvarnareftirlit sveitarfélaga með atvinnuhúsnæði sem tekið hefur verið í notkun.

Drög að reglugerð um búnað og tækjakost slökkviliða ár 2000.

Uppl.um hafnir.

Fylgiskjöl

Fylgiskjal 1

Skoðunarskylda eldvarnaeftirlits

Dalvík, tvisvar á hverju ári

Tegund / starfsemi	Stærð	Tegund / starfsemi	Stærð
Grunskólinn Dalvík		Hótel Sóley, Skíðabraut 18	
Húsabakkaskóli		Íþróttahús Húsabakkaskóla	
Félagsheimilið Víkurröst		Árskógarskóli	
Íþróttahúsið Dalvík		Leikskólinn Krflakot	
Dvalaheimilið Dalbær		Leikskólinn Leikbær	
Samherji, frystihús		Sæplast ehf, Gunnarsbraut 12	

Dalvík, einu sinni á hverju ári

Tegund / starfsemi	Stærð	Tegund / starfsemi	Stærð
Félagsheimilið Rimar		Hausapurkunn Samherja, Dalvík	
Norðurströnd, Ránarbraut 10		Samherji, Árskógssandi	
Ferðaþjónustan Ytri Vík		Dalvíkurkirkja	
Heilsugæslustöðin, Hólavegi		Safnarðaheimili Dalvíkurkirkju	
Ráðhúsið		Tónlistaskólinn	
Samkomuhúsið (leikfélag), Skíðabraut 7b		Árskógur, félagsheimili	
Tréverk,		Úrval stórmarkaður, Hafnartorgi	
BHS, Bíla- vélaverkstæði, Árskógsströnd		Dalverk ehf, Sandskeiði 22	
Bílaþjónusta Dalvíkur, Sandskeiði 8		Katla ehf, Árskósströnd	
Daltré ehf, Böggvisstöðum		Olúfélagið	
Eimskip Norðurland ehf, v/hafnarsvæði		Ektafiskur, Hafnargötu 6	
Gistihúsið Skeið		Fiskmarkaður Dalvíkur ehf, Ránarbraut 2b	
Krækir, Hafnarbraut 11 - 15		Gistihúsið Dalvík, Stórhólsvegur 6	
Sólrún, Árskógssandi		Húsasmiðjan, Hafnartorgi	
Vélvirki ehf, Hafnarbraut 7		Skíðaskálinn Brekkusel	

Brunavarnaáætlun fyrir Dalvíkurbyggð

Dalvík, annað hvert ár ári

Tegund / starfsemi	Stærð	Tegund / starfsemi	Stærð
Björgunarsveit Árskósstandar, Ægisgata 25		Björgunarsveit Dalvíkur, Gunnarsbraut 4	
Byggðasafn Dalvíkur, Hvoli		Hitaveita Dalvíkur	
Íslandspóstur Dalvík, Hafnarbraut 26		Áhaldahús Dalvíkurbyggðar	
Ísstöðin hf, Dalvíkurhöfn		Kaffishúsið Sogn, Goðabraut 3	
Lögreglan, Gunnarsbraut 6		Rauðikrossinn Dalvíkurdeild, Gunnarsbraut 4	
Ísstöðin, hf, Ránarbraut 9		Steypustöðin Dalvík ehf, Sandskeiði	
Stofnfiskur hf, Hafnargata 4		Sundlaug Dalvíkur	
Víkurprent sf, Karlsrauðatorgi 3		Ævar og Bóas ehf, Sandskeiði 14	

Dalvík, þriðja hvert ár

Tegund / starfsemi	Staðsetning	Tegund / starfsemi	Staðsetning
Ásvídeó, Hringbraut 7		Lyf og heilsa, Goðabraut 4	
Axið ehf, Hafnarbraut 5		Blómabúðin Ilex, Hafnarbraut 7	
Fatahreinsunin Þernan, Hafnarbraut 7		Gallerí Iðja, Skíðabraut 4	
KPMG Endurskoðun, Ráðhúsi		N1, bensínafgreiðsla Hafnarbraut	
Olís afgreiðsla, Skíðabraut 21		Skeljungur, Árskógssandi	
Rafmagnsverkstæði Elektro Co ehf, Gunnarsbraut 11		Vínbúðin Dalvík, Hafnarbraut 7	

Skoðanir, þriðja hvert ár (sveitabæir)

Tegund / starfsemi	Staðsetning	Tegund / starfsemi	Staðsetning
Hrísar	Svarvarðardalur	Þorsteinsstaðir	Svarvarðardalur
Háls	Svarvarðardalur	Göngustaðir	Svarvarðardalur
Hamar	Svarvarðardalur	Göngustaðakot	Svarvarðardalur
Skáldalækur	Svarvarðardalur	Klaufabrekkur	Svarvarðardalur
Dalalæða	Svarvarðardalur	Klaufabrekknakot	Svarvarðardalur
Sakka	Svarvarðardalur	Hóll	Svarvarðardalur
Sakka II	Svarvarðardalur	Urðir	Svarvarðardalur
Hánefsstaðir	Svarvarðardalur	Heiðarstaðakot	Svarvarðardalur
Uppsálar	Svarvarðardalur	Heiðarstaðir	Svarvarðardalur
Vellir	Svarvarðardalur	Þverá	Svarvarðardalur
Brautarhóll	Svarvarðardalur	Steindyr	Svarvarðardalur
Gröf	Svarvarðardalur	Bakki	Svarvarðardalur
Hof	Svarvarðardalur	Syðri Garðshorn	Svarvarðardalur
Hofsá	Svarvarðardalur	Ytra Garðshorn	Svarvarðardalur
Skeggsstaðir	Svarvarðardalur	Syðri Grund	Svarvarðardalur
Hofsárkot	Svarvarðardalur	Grund	Svarvarðardalur
Ytra Hvarf	Svarvarðardalur	Brekka	Svarvarðardalur
Syðra Hvarf	Svarvarðardalur	Jarðbrú	Svarvarðardalur
Hlíð	Svarvarðardalur	Laugahlíð	Svarvarðardalur
Hnjúkar	Svarvarðardalur	Laugasteinn	Svarvarðardalur
Klængshóll	Svarvarðardalur	Tjörn	Svarvarðardalur
Kónsstaðir	Svarvarðardalur	Gullbringa	Svarvarðardalur
Birkimelur	Svarvarðardalur	Ingvarir	Svarvarðardalur
Þverá	Svarvarðardalur	Helgafell	Svarvarðardalur
Másstaðir	Svarvarðardalur	Syðra-Holt	Svarvarðardalur
Dæli	Svarvarðardalur	Hrafnsstaðakot	Svarvarðardalur
Tungufell	Svarvarðardalur	Hrafnsstaðir	Svarvarðardalur
Melar	Svarvarðardalur	Böggvisstaðir	Svarvarðardalur
Búrfell	Svarvarðardalur	Árgerði	Svarvarðardalur
Hæringsstaðir	Svarvarðardalur	Hesthús, Hringsholti	Svarvarðardalur
Skeið	Svarvarðardalur		
Kot	Svarvarðardalur		
Atlastaðir	Svarvarðardalur		

Skoðanir, þriðja hvert ár (sveitabæir)

Tegund / starfsemi	Staðsetning
Stóru Hámundastaðir	Árskógsströnd
Litlu Hámundastaðir	Árskógsströnd
Hella	Árskógsströnd
Krossar	Árskógsströnd
Engihlíð	Árskógsströnd
Liti-Árskógur	Árskógsströnd
Brattavellir	Árskógsströnd
Rauðavík	Árskógsströnd

Tegund / starfsemi	Staðsetning
Stóru Árskógar	Árskógsströnd
Hátún	Árskógsströnd
Kálfaskinn	Árskógsströnd
Brimnes	Árskógsströnd
Ás	Árskógsströnd
Selárbrekka	Árskógsströnd
Hagi	Árskógsströnd

Fylgiskjal 2

Æfingaráætlun Slökkvilið Dalvíkur

Æfingar eru að jafnaði einu sinni í mánuði.

Á æfingum er farið yfir m.a.:

- Slöngulagnir
- Dælingar
- Reykköfun
- Vatnsöflun
- Klippuvinna
- Slökkvistarf í skipum
- Jarðagöng
- Mengunarslys
- Bílabrunar
- Húsbrunar
- Brunar í atvinnuhúsnæði
- Öryggismál
- Stjórnun
- Fjarskipti
- Stigar
- Öryggismál
- Vettvangsskoðanir

Samkvæmt lögum er lámarks æfingar tími 20 tíma á ári auk þess bætast 25 tímar við hjá þeim sem sinna reykköfun.

Æfingar slökkviliðsmanna verða allar skráðar til að hafa góða yfirsýn yfir menntunarmál þeirra.

Æfingafjöldi og tímar verða í samræmi við þjónustustig.

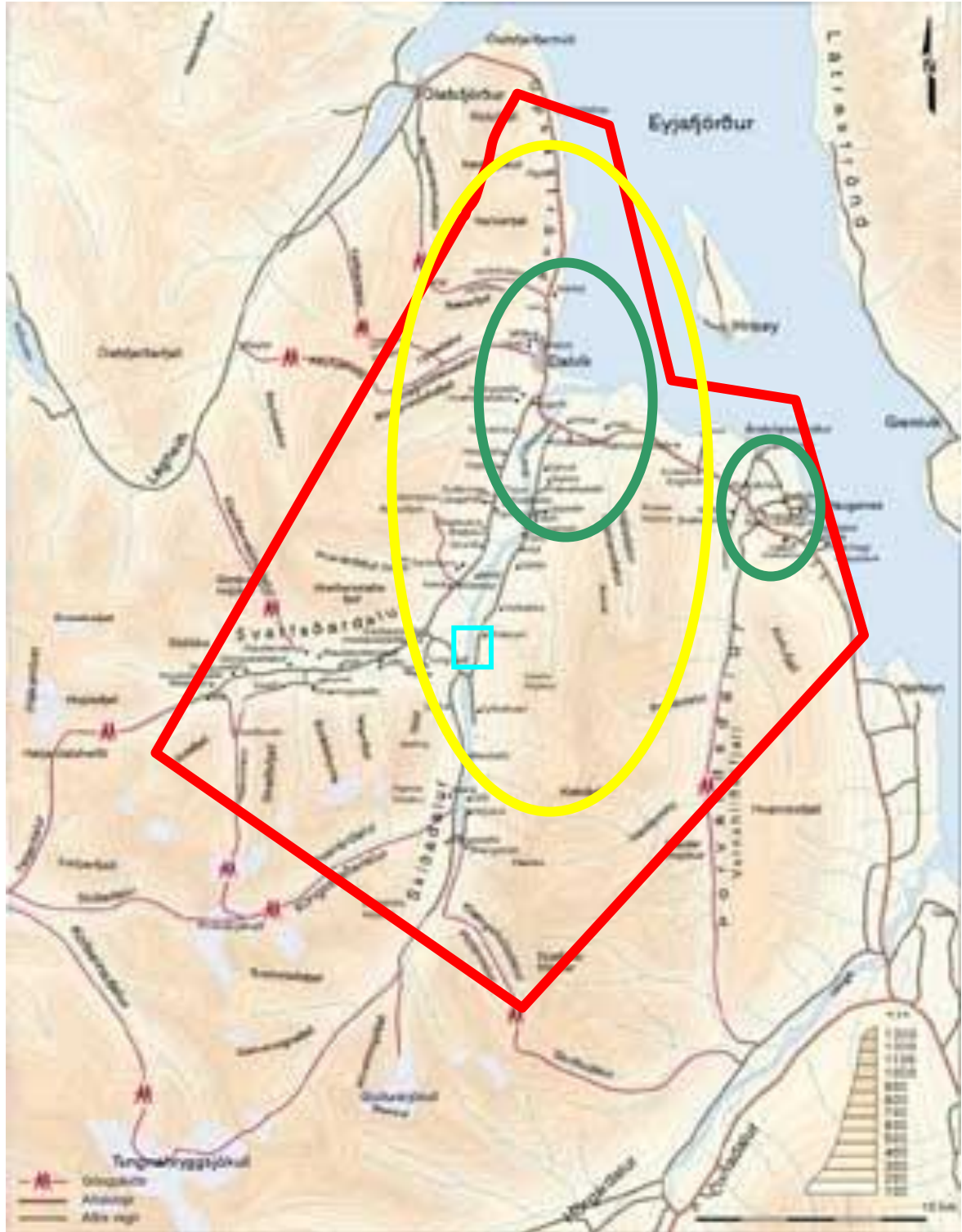
Fylgiskjal 3

Staða menntunar slökkviliðsmanna hjá SD 1.1. 2007 samkvæmt eldri reglugerð.

Nafn	Fæðingarár	Sl.I. 1	Sl.I. 2	Sl.I. 3	Sl.I. 4	Sl. II	SL. III	EVE	Endurm.
1 Sigurður Jónsson	1941	x	x	x	x	x	x	x	1996
2 Júlíus Baldursson	1952	x	x	x	x	x	x		
3 Bergur Höskuldsson	1949	x	x	x	x	x	x	x	1996
4 Hörður Kristgeirsson	1930	x	x	x	x	x			1996
5 Jósep S. Jónsson	1963								
6 Garðar G Jónsson	1967	x			x				
7 Gestur Árskóg	1967	x	x	x	x				1996
8 Guðmundur Kristjánsson	1966	x	x	x	x				1996
9 Valgeir Vilmundarson	1963								
10 Friðjón Sigurvinsson	1985								
11 Jóhannes Hafsteinsson	1962	x	x	x	x				1996
12 Jóhannes T Jónsson	1962	x	x	x	x				
13 Eggert Briem	1973								
14 Vilhelm A Hallgrímsson	1966	x	x	x	x				1996
15 Birgir Gunnarsson	1982	x	x	x	x				
16 Hannes Þorsteinsson	1987								
17 Sverrir Már Ólafsson	1987								
18 Þorsteinn Skaftason	1944	x	x	x	x				1996
19 Guðmundur Pálmason	1983								1996
20 Hallgrímur Hreinsson	1946								1996
21 Valur Halldórsson	1973	x	x	x	x	x	x		
22 Gunnar Gunnarsson	1948	x	x	x					1996
23 Friðrik Þorbergsson	1970	x							1996
24 Zophonías Antonsson	1946	x	x	x	x				1996
Árskógsströnd									
25 Bjarni Valdimarsson	1973	x	x						
26 Elías Höskuldsson	1959	x		x	x				
27 Haukur Sigfússon	1953	x	x	x	x				
28 Kristján Sigurðsson	1963	x	x	x					
29 Valur Hallgrímsson	1973								
30 Jón Már Jónsson	1977	x							

Fylgiskjal 4

Kort af starfssvæði Slökkviliðs Dalvíkur



Grænn 10 mín

Gulur 20 mín

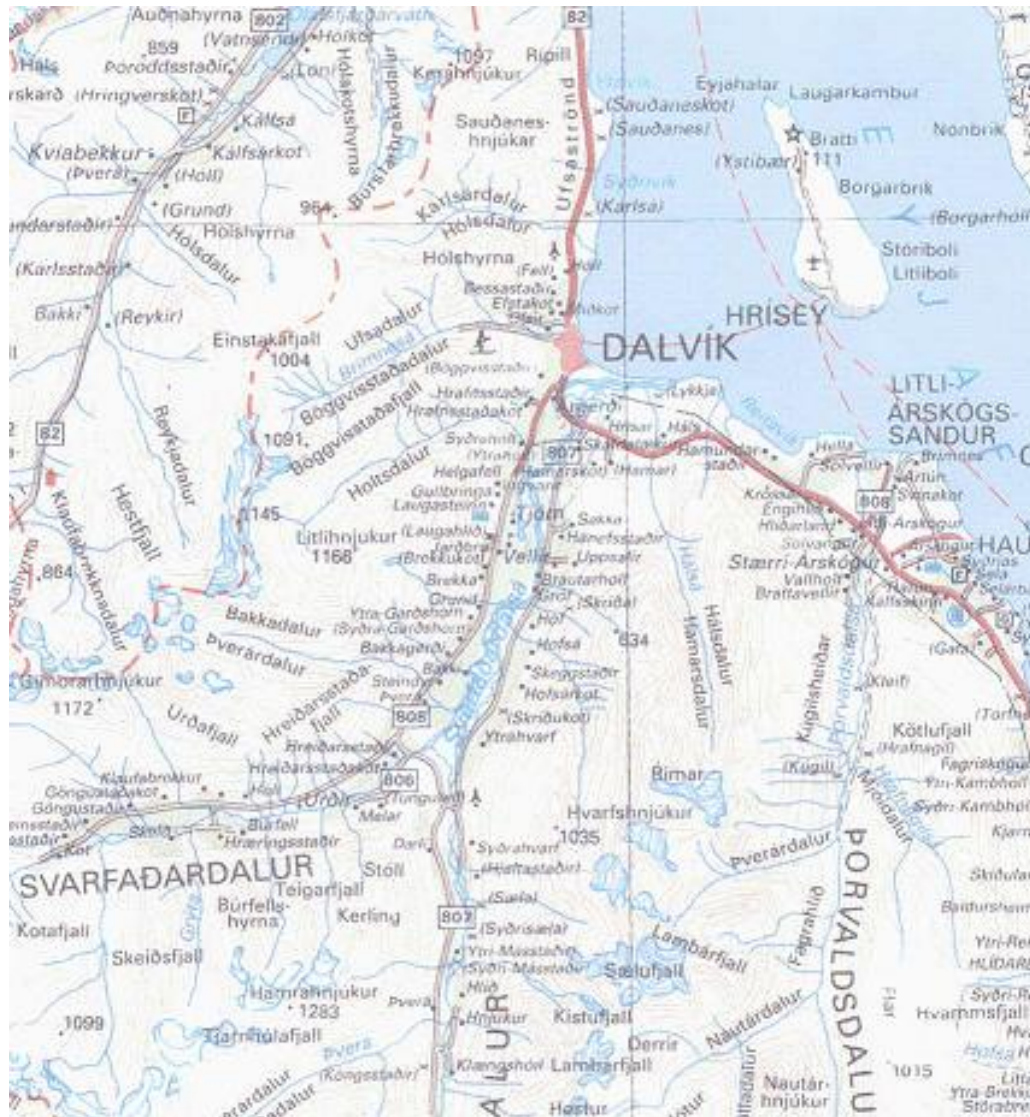
Rauður 30 mín

vátnsverndarsvæði



Fylgiskjal 5

Yfirlitskort



Fylgiskjal 6

Dalvíkurhöfn



Fylgiskjal 7

Höfnin á Árskóssandi



Verkaskipting á dælu- og tankbílum IVECO, MAN og Blazer

Meðlimur	Grunnaðgerðir			Framhaldsaðgerðir		
Slökkviliðsstjóri	Stjórnar framkvæmdum hópsins, tekur ákvarðanir, gefur skipanir, er í sambandi við varðstjóra			Hefur yfirsýn yfir vettvanginn		
	Undirbúningur vinnuslöngu/ brunahana.	Undirbúningur reykraestingar	Undirbúningur reykköfunar	Slökkvistarf	Uppsetning stiga	Framhald.
Stjórnandi frammí dælubíl	Stjórnar framkvæmdum reykköfunarhópsins hópsins, tekur ákvarðanir, gefur skipanir.					Virklar aðstoðar-fólk.
Bílstjóri dælubíl. IVECO	Sér um dælur. Tengir brunahanaslöngu/fæðisl. Annast dælur. Er í talstöðvarsambandi við varðstjóra					Kynnir sér mögurl. á meiri vatnsöflun ef þörf.
1D. Reykkafari vinstra m.			Býr sig undir reykköfun	1. Reykkafari slökkvistarf.		
2D. Reykkafari hægra m.	Tekur út viðeigandi slöngu.		Býr sig undir reykköfun	2. Reykkafari slökkvistarf.		
3D. Aðstoðarmenn 4.	Draga út háþr.sl. Leggja út fyrstu stofnslöngu 2½" og vinnuslöngur.	Sækja reykblásara og önnur verkfæri	Aðstoða reykkafara.	Setja upp Reykblásara	Sækja stiga og reisa með aðstoð	Aðstoða við slökkvistarf.
Bílstjóri tankbíl	Tengir fæðislöngu milli dælub. og tankb. og setur vatn á, aðstoðar við brunahanatengingu. Aðstoðar við frekari vatnsöflun					. Kynnir sér mögul. á meiri vatnsöflun ef þörf.
1. Stjórnandi	Sér um alla vatnsöflun og stjórnun vatnsöflunar og tækjamanna og skipar þeim til verka			3. Reykkafari slökkvistarf		
Bílstjóri Blazer	Keyrir Slökkviliðsstjóra á vettvang. Leggur slöngur að næsta brunahana eða vatnsbóli ásamt aðstoð.					Sér um að sendast með lofthylki
Reykkafarar 8	Gefa sig fram við		Býr sig undir reykköfun	3-8. Reykkafari slökkvistarf.		
Vatnsöflun og tækjamenn 10	Gefa sig fram við	Sækja Reykblásara og önnur verkfæri	Leggja út fleiri lagnir	Vatnsöflun dælur, reyklosun opna gáttir	Stigar, reisa	Aðstoð við slökkvistarf auka vatnsöflun
	Undirbúningur, vatnsöflun	Setja sig í samband við stjórnanda		Koma í veg fyrir útbreiðslu elds		Aðstoð við slökkvistörf
	Undirbúningur, vatnsöflun	Setja sig í samband við stjórnanda		Koma í veg fyrir útbreiðslu elds		Aðstoð við slökkvistörf

Brunavarnaáætlun fyrir Dalvíkurbyggð

Verkaskipting á dælu- og tankbíl

Meðlimur	Tæki/verkfæri	Verkefni.
Stjórnandi.	Talstöð.(kallmerki) -slökkvilið 1 -slökkvilið 2 -slökkvilið 3 -slökkvilið 4 .	Stjórnar framkvæmdum slökkviliðs. -Kannar aðstæður og metur þær -Gefur grunnviðbúnaðarskipun -Gefur viðbótaaðgerðarskipun -Er tengiliður við BJ og GK
Bílstjóri dælubíl. (tækjabíll.)	Dælubíll, brunahanaslanga, sogbarkar, tankbíll. Talstöðvarsamband.	Tengir fæðislönguna við dæluna. Tengir dæluna, þannig að hún verði tilbúin til notkunar með vatni frá tank. Opnar lokann á dælnni inn í fæðislönguna við merkið "VATN" Tengir brunahanaslöngu við dæluna, gefur merkið "VATN"
Bílstjóri tankbíl.	Tankbíll, Slöngur, fæðislöngur 3",Sogbarkar, reykblásari, Talstöðvarsamband	Tengir fæðislöngu milli tankb. og dælub. Opnar fyrir þegar merki er gefið. Reyklosun. Undirbýr vatnsöflun frá vatnsbóli/brunahana ef þarf.
1. dælubíl vinstra megin	Reykköfunartæki, háprýstislanga vinnuslanga(1 ½"), talstöð.(reykk. 1)	Byr sig undir reykköfun. Tekur vinnuslöngu úr rekka. Undirbýr vinnuslönguna við viðfangsefnið. Kallar eftir VATNI þegar hann er tilbúinn. Björgun fólks úr eldi. Slökkva elda
2. dælubíl hægra megin	Reykköfunartæki, rofverkfæri, háprýstislanga vinnuslanga (1 ½"eða 1") reykk.2	Byr sig undir reykköfun. Sækir nauðsynleg rofverkfæri. Hjálpar til við undirbúning vinnuslöngu. Opnar leið að viðfangsefninu ásamt 1D. Björgun fólks úr eldi. Slökkva elda
3. dælubíl	Stofnslöngu (2 ½"), greinistykki, reykblásari, rafstöð, stigi, ljósamöstur Talstöð.(reykur 3)	Undirbýr og tengir stofnslöngu við greinistykki á ákveðnum stað. Fær vatn að greinistykki. Settur upp rafstöð og ljós ef þarf. Reisir stiga með aðstöð 3T. Hjálpar reykköfum ef þarf.
1. tankbíl	Reykköfunartæki, vinnuslanga(1 ½ "eða 2"), talstöð.(reykk)	Byr sig undir reykköfun. Tekur vinnuslöngu úr rekka á dælubíl eða gerir klárt frá stofnslöngu. Undirbýr vinnuslönguna við viðfangsefnið. Kallar eftir VATNI þegar hann er tilbúinn. Björgun fólks úr eldi.
2. tankbíl	Reykköfunartæki, rofverkfæri, vinnuslanga (1 ½"eða 2").	Byr sig undir reykköfun. Sækir nauðsynleg rofverkfæri. Hjálpar til við undirbúning vinnuslöngu. Opnar leið að viðfangsefninu ásamt 1T. Björgun fólks úr eldi. Ryður frá eldsuþökum.
3. tankbíl	Stofnslöngu (2 ½"), greinistykki, vinnuslöngur(1½"eða 2") reykblásari, stigi, auka dæla.	Undirbýr og tengir stofnslöngu við greinistykki á ákveðnum stað. Fær vatn að greinistykki. Settur upp reykblásara með aðstöð. Aðstoðar við stiga. Aðstoðar við dælingu úr vatnsbóli/brunahana ef þarf.