



SKÓLASTEFNA DALVÍKURBYGGÐAR

LEIKSKÓLI
GRUNNSKÓLI
TÓNLISTARSKÓLI



VIRÐING - JÁKVÆÐNI - METNAÐUR



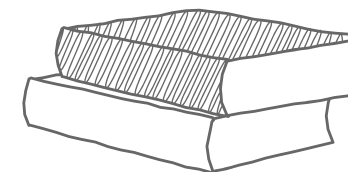
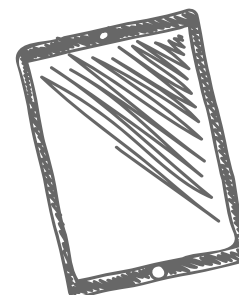
SKÓLASTEFNA
DALVÍKURBYGGÐAR

VIRÐING - JÁKVÆÐNI - METNAÐUR

SKÓLASTEFNA
DALVÍKURBYGGÐAR

Efnisyfirlit

| | |
|--|----|
| Formáli | 4 |
| Inngangur..... | 5 |
| Hlutverk..... | 6 |
| Framtíðarsýn..... | 6 |
| Gildi fræðsluviðs Dalvíkurbyggðar..... | 6 |
| Grunnþættir menntunar..... | 7 |
| Læsi | 7 |
| Sjálfbærni | 7 |
| Lýðræði og mannréttindi..... | 8 |
| Jafnrétti | 8 |
| Sköpun..... | 9 |
| Heilbrigði og velferð | 9 |
| Nemandinn..... | 10 |
| Leikur, nám og kennsla | 11 |
| Heimili og skóli | 12 |
| Starfsfólk..... | 13 |
| Samstarf og samvinna | 14 |
| Aðbúnaður og umhverfi..... | 15 |
| Skipulag | 16 |
| Yfirstjórn fræðslumála og ábyrgð | 16 |
| Sérfræðipjónusta og ráðgjöf..... | 16 |
| Símenntun, þróunarstarf og mat | 17 |
| Orðskýringar | 18 |



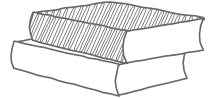
Ljósmyndir: Margrét Víkingsdóttir og starfsfólk skóla Dalvíkurbyggðar

Umbrot: Stíll auglýsingarstofa

Prentun: Ásprent

Skólafélag Dalvíkurbyggðar var samþykkt í sveitarstjórn 16.12.2014

Skólafélagan er prentuð í takmörkuðu upplagi en er einnig gefin út á rafrænu formi og miðlun fer fram í gegnum vefsíðuna dalvikurbyggd.is



Formáli

Vinna við nýja, sameiginlega skólastefnu leikskóla, grunnskóla og tónlistarskóla Dalvíkurbyggðar hófst í upphafi árs 2014. Óskað var eftir fulltrúum starfsmanna í vinnuhóp og buðu fulltrúar frá öllum skólum sveitarfélagsins sig fram en vinnuhóp skipuðu 7 starfsmenn skóla auk fulltrúa úr fræðsluráði og kennsluráðgjafa sem jafnframt var verkefnastjóri vinnunnar.

Á byrjunarstigi vinnunnar voru ýmis gögn lögð fram, svo sem gildandi skólastefna Grunnskóla Dalvíkurbyggðar frá árinu 2007 og skólastefna leikskóla Dalvíkurbyggðar frá árinu 2011. Unnið var með lög, reglugerðir og nýja aðalnámskrá

til hliðsjónar, farið í greiningarvinnu og fundað með starfsfólki skólanna, fulltrúum nemenda og fulltrúum foreldra. Spurt var út í ákveðin atriði er tengdust skólastefnurvinnunni í rafrænum foreldrakönnunum vorið 2014 og unnið úr þeim svörum. Þegar grind að stefnunni lá fyrir var hún kynnt starfsfólki skólanna og foreldrum en óskað var eftir ábendingum varðandi stefnuna. Nokkrar athugasemdir komu fram og var unnið úr þeim við lokadrög að stefnunni. Skólastefnan var síðan samþykkt í fræðsluráði 25. nóvember 2014 og í sveitastjórn í desember sama ár.



Inngangur



Samfélag og skóli eru nátengd fyrirbæri sem hafa gagnkvæmar skyldur, áhrif hvort á annað og geta ei án hins verið. Skóli er ekki eyland heldur hluti af heild. Afrískt máltæki segir að það þurfi heilt þorp til að mennta barn og mikill sannleikur liggur í þeim orðum.

Þekking er í huga þess sem skilur. Annað má flokka sem gögn og upplýsingar og því er gagnrýnin hugsun lykilstoð í **lærdómssamfélagi**. Raunveruleiki okkar í dag er annar en hann var fyrir 20 árum og ekki liggur fyrir hvernig hann verður eftir önnur 20 ár. Því erum við að búa nemendur undir óþekkta framtíð og færa má sannfærandi rök fyrir því að meðal lykilaríða sem þarf að þjálf í skólastarfi sé gagnrýnin og skapandi hugsun og hagnýting á **upplýsingatækni**.

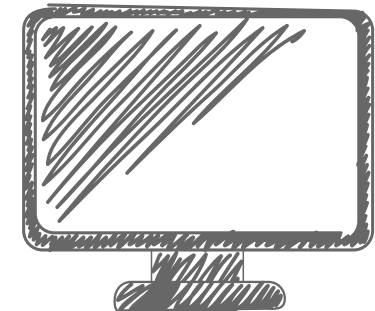
Dalvíkurbyggð býður á margan hátt upp á framúrskarandi umgjörð fyrir menntun barna. Smæðin reynist oft kostur og eru því til staðar kjöraðstæður til að ná heildrænt utan um börn og ná hámarksárangri með hvern nemanda. Metnaður í skólasamfélaginu er mikill og framþróun og grasrótastarf öflugt.

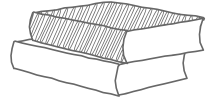
Öllu íslensku skólasamfélagi er settur sami lagaramminn sem mikilvægt er að uppfylla en áherslur geta breyst eftir því hver er við stjórnvölinn. Samfélög manna eru misjöfn, þarfir og væntingar geta verið ólíkar og er því mikilvægt að skóla-

stefnan sé sniðin að nærsamfélaginu, hún sé metnaðarfull og um hana ríki víðtæk sátt. Stefna er hins vegar bara orð á blaði nema að skólasamfélagið verði skuldbundið henni og stefnumiðuð stjórnun eigi sér stað. Markviss innleiðing er því lykilaríði og hef ég trú á að **lærdómssamfélagið** Dalvíkurbyggð standi þétt við stefnuna og innleiðing verði farsæl.

Ég þakka vinnuhópnum og þeim sem komu að mótun þessarar metnaðarfullu skólastefnu fyrir þeirra framlag og óska íbúum Dalvíkurbyggðar til hamingju með hana.

Hildur Ösp Gylfadóttir
sviðsstjóri
fræðslu- og menningarsviðs





Hlutverk

Hlutverk skólanna, í samvinnu við heimilin, er að byggja upp og mennta hæfa einstaklinga sem líður vel, hafa sterka sjálfsmynd og dafna í leik, námi og starfi. Það er hlutverk skóla að sjá til þess að hver og einn nemandi fái menntun við hæfi og tækifæri til að nýta hæfileika sína til fulls.

Gildi fræðsluviðs Dalvíkurbyggðar

VIRÐING - JÁKVÆÐNI - METNAÐUR

þurfa að endurspeglast í öllum störfum starfsmanna

Framtíðarsýn

Skólarnir, í samvinnu við heimilin og samfélagið, byggja upp sterka og víðsýna einstaklinga með hæfni til að læra og til-einka sér færni sem nauðsynleg er í síbreytilegu nútímasamfélagi. Skólarnir stuðli að því að öll börn geti tjáð sig á fjölbreyttan máta og búi yfir góðri færni í íslensku.

Skólarnir bjóði upp á fjölbreytt nám, m.a. í gegnum leik og skapandi starf. Þeir þjálf nemendur í lýðræðislegum vinnubrögðum og stuðli að jafnrétti allra nemenda. Þeir ýti undir að nemendur fái þau tækifæri sem þarf til að þeir blómstri og verði sterkir einstaklingar sem geta látið drauma sína rætast. Nauðsynlegt er að skólar skapi öruggt umhverfi fyrir öll börn og ungmenni.

Skólarnir leggi áherslu á góðan námsárangur á öllum sviðum. Þeir vinna að því að gera alla nemendur sína læsa á víðtækan hátt en einnig leggja þeir sérstaka áherslu á að ná árangri á sviði læsis í hefðbundnum skilningi.

Skólarnir þurfa að vera í góðu sambandi við heimilin, vinna með þeim á uppbyggilegan hátt og virkja þau í að styðja við bak barnanna með hagsmuni þeirra í fyrirrími.



Grunnþættir menntunar



Í almennum hluta aðalnámskrár leik- og grunnskóla frá árinu 2011 er fjallað um grunnþætti menntunar. Grunnþættirnir eru læsi, sjálfbærni, lýðræði og mannréttindi, jafnrétti, sköpun auk heilbrigðis og velferðar. Þeir eru samfélagslegir þættir sem lita allt skóla-starfið og stuðla að því að út í samfélagið fari vel menntaðir, heilbrigðir einstaklingar sem taka þátt í að byggja upp og breyta samfélaginu til betri vegar. Grunnþættirnir þurfa að fléttast saman og flæða inn í skólastarfið, inn í sérhverja námsgrein, ekki afmarkaðir heldur í gegnum allt nám og alla kennslu. Grunnþættirnir draga fram eiginleika sem skipta máli fyrir hvern einstakling að búa yfir en flokkast ekki alltaf sem nám í hefðbundnum skilningi. Þeir eru þó lykilatriði í farsælu skólastarfi og uppbyggilegu samfélagi.

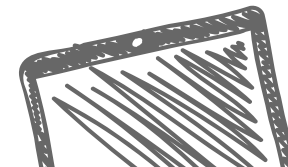
Læsi

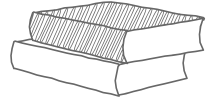
Í starfi skólanna er lögð áhersla á læsi í víðum skilningi enda getur læsi haft tvíþætta merkingu. Annars vegar er læsi tengt málörvun og lestri, ritun, lesskilningi, hlustun og tali. Hins vegar er það læsi í víðara samhengi, svo sem tilfinningalæsi, umhverfislæsi, miðlalæsi, stafrænt læsi, fjármámalæsi og menningarlæsi. Unnið er markvisst með læsi á öllum skólastigum í samræmi við þarfir og þroska nemenda. Mikilvægt er að vinna með læsi á fjölbreyttan og hagnýtan máta og tengja það skipulega öllum námssviðum og starfi skólanna.

Sjálfbærni

Skólar sveitarfélagsins starfa eftir hugmyndafræði **Græn-fánans**.

Í skólunum er borin virðing fyrir náttúrunni. Nemendur eru þjálfaðir í að umgangast hana af ábyrgð og lögð er rækt við að þeir þekki nærumhverfi sitt. Lögð er áhersla á sjálfbæra og **hnattræna hugsun** í anda hugmyndafræði um **vist-spor mannsins** og að nemendur og starfsfólk skóla átti sig á hvaða áhrif þeir hafa á jörðina, lífsskilyrði sín og annarra íbúa hennar. Unnið er að því að nemendur og starfsfólk skóla temji sér gagnrýna hugsun í því samhengi og sé meðvitað um endurvinnslu, neyslu og sjálfbæra þróun.





Lýðræði og mannréttindi



Samhliða vinnu með lýðræði og mannréttindi er gagnrýnin hugsun þjálfuð. Starfsfólk skóla gefur nemendum tíma til að draga sínar eigin ályktanir og prófa þær í leik og starfi. Tekið er eftir öllum nemendum, hlustað er eftir orðum þeirra, tilfinningum, þörfum og hlúð að sjálfsvirðingu þeirra. Í skólunum eru fjölbreyttar hefðir og menning fólks virt, öllum nemendum er sýnd virðing og áhugi.

Nemendur eru studdir í að taka ábyrgð á námi sínu og framkomu og eru þjálfaðir í lýðræðislegum vinnubrögðum og samræðum. Mannréttindi, jafnrétti og siðferði þurfa að endurspeglast í öllu starfi skólanna og reglulega fer fram umræða um slík mál meðal nemenda jafnt sem starfsfólks.

Skólarnir leggja áherslu á lýðræðisleg vinnubrögð og nýta kraft nemenda, foreldra og starfsfólks í þeim efnum.



Jafnrétti

Starf skólanna grundvallast á jafnrétti allra nemenda og því lífsviðhorfi að hverjum einstaklingi skulu sköpuð námsskilyrði svo hann megi á eigin forsendum læra, þroskast, dafna og styrkjast. Unnið er sérstaklega að jafnrétti allra nemenda með tilliti til kyns, uppruna, trúar, móðurmáls, fötlunar, **kyngervis**, fjárhags, kynhneigðar, félagslegrar stöðu og annarra þátta sem geta haft áhrif á aðstæður einstaklinga. Í skólunum eiga slíkir þættir ekki að hafa áhrif á stöðu nemenda enda eru skólarnir vettvangur jafnaðar og starfsfólk skóla þarf stöðugt að vinna með **valdeflingu** þeirra nemenda sem gæti hallað á.

Í skólunum er unnið með fjölmenningarlegar kennsluáferðir þar sem markmiðið er að allir nemendur fái tækifæri til að vera hluti af heildinni og taka virkan þátt með samnemendum sínum. Skólar sveitarfélagsins eru skólar án aðgreiningar. Þar er unnið markvisst gegn fordómum og einelti.

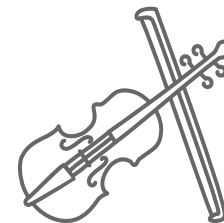
Nánar er fjallað um **fjölmenningarlegar** áherslur skólanna og þjónustu við nemendur með sérþarfir í *Fjölmenningarstefnu skóla Dalvíkurbyggðar*, *Stefnu grunnskóla Dalvíkurbyggðar um þjónustu nemenda með sérþarfir* og *Stefnu leikskóla Dalvíkurbyggðar í að mæta sértækum þörfum barna*.

Allir skólar Dalvíkurbyggðar starfa samkvæmt jafnréttisáætlunum sínum.

Sköpun

Sköpun er mikilvægur þáttur í öllu skólastarfi enda verða helstu vandamál sem blasa við íbúum heimsins í dag ekki leyst án skapandi hugsunar.

Ýtt er undir sköpun hjá ungum börnum sem eldri nemendum og unnið er með kennsluáferðir sem kalla á þekkingarleit, sjálfstæðar athuganir, leik, samanburð, samskipti, tjáningu og miðlun. Starfsfólk skólanna leggur sig fram um að vera skapandi og hlúa að frumleika, sköpunarkrafti, ímyndunarafli, forvitni og áhuga nemenda þannig að slíkir eiginleikar dafni og blómstri alla skólagönguna en hverfi ekki smám saman eftir því sem barnið eldist. Þess er einnig gætt að viðfangsefni séu fjölbreytt og opin.



Heilbrigði og velferð

Í skólum sveitarfélagsins er lögð áhersla á heilbrigði og velferð.

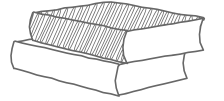
Áhersla er lögð á að nemendur fái góða og holla næringu, nauðsynlega hreyfingu, hvíld við hæfi og ýtt er undir hreinlæti og snyrtimennsku nemenda sem starfsfólks.

Skólarnir vinna með tilfinningar nemenda, líðan, uppbyggingu sjálfsmyndar og sjálfstrausts. Ýtt er undir styrkleika hvers nemanda og þess gætt að þeir nýtist sem best til náms. Stöðugt er unnið að því að byggja upp og viðhalda góðum skólabrag og jákvæðum samskiptum. Starfsfólk skólanna hefur stöðugt vakandi auga fyrir vísbendingum um vanlíðan nemenda og bregst hratt við ef slíkar vísbendingar koma fram.

Í skólunum er starfað samkvæmt hugmyndafræði **Uppbyggingarstefnunnar** og leggur starfsfólk mikið upp úr að fá nemendur til að taka ábyrgð á eigin gjörðum og leysa ágreining á farsælan hátt.

Unnið er markvisst að hvers kyns forvörnum og fræðslu þeim tengdum, svo sem varðandi ávana- og fíkniefni og kynheilbrigði.





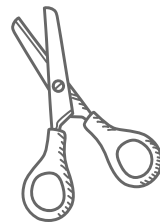
Nemandinn

Nám, starf og leikur sérhvers nemanda þarf að miðast við þroska, þarfir og getu þar sem sterkar hliðar hans fá að njóta sín og líðan er í forgrunni. Nemendur eru þjálfaðir í að taka ábyrgð á eigin hegðun og námi auk þess sem þeir taka þátt í lýðræðislegri umræðu og vinnubrögðum. Öllum börnum og ungmennum er sýnd virðing, hlýja og umhyggja.

Skólarnir leggja áherslu á heilbrigða lífshætti og huga að grunnþörfum barna, svo sem næringu, hvíld, hreyfingu, heilsu og andlegri vellíðan. Á milli þessara þátta þarf að ríkja jafnvægi.

Þetta má meðal annars sjá þegar:

- gleði og jákvæðni er höfð að leiðarljósi í öllu skólastarfi
- samvinna nemenda er þjálfuð markvisst
- sjálfstæð hugsun og siðferðisvitund eru eflað
- unnið er með viðfangsefni er varða sjálfsþekkingu, félagsfærni, samskipti og lífsstíl
- starfað er eftir hugmyndafræði **Uppbyggingarstefnunnar** – Uppeldi til ábyrgðar
- leitað er eftir þátttöku nemenda í ákvarðanatöku og þeir þjálfaðir í slíkra færni
- ýtt er undir tækifæri barna til að taka þátt í félags- og frístundastarfi, sem hæfir þeirra þroska
- starfsfólk skólanna leggur sig fram um að kynnast öllum nemendum og vera þeim innan handar
- allir nemendur skólanna fá verkefni og viðfangsefni við hæfi



Leikur, nám og kennsla



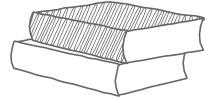
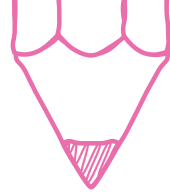
Leikurinn er börnum sjálfsprottin leið til náms, þroska og skilnings, hvort sem er í leikskóla eða á eldra stigi grunnskóla. Nám í gegnum leik er því mikilvægur þáttur í skólastarfi. Leik má koma við innan allra námsgreina og námssviða. Mikilvægt er að allir nemendur fái tækifæri til að vera virkir í leik og starfi með öðrum börnum og að þeim séu skapaðar aðstæður til að sýna frumkvæði, nota ímyndunaraflíð og efla félagsleg tengsl.

Lögð er áhersla á fjölbreytta kennsluhætti á öllum skólastigum. Nýta skal kosti samþættingar námsgreina, samkenndu árganga og samvinnu nemenda óháð aldri. Boðið er upp á fjölbreytt nám með áherslu á hreyfingu og list- og verkgreinar. Kennsla er **einstaklingsmiðuð** og við hæfi hvers nemanda.

Skólarnir leggja áherslu á nám án aðgreiningar, fjölmenn- ingarlegar kennsluáferðir og skapandi starf. Ætíð er haft vakandi auga fyrir því að allir nemendur séu hluti af heildinni.

Þetta má meðal annars sjá þegar:

- nám er sem mest tengt við umhverfi og raunveruleika
- lögð er áhersla á bæði bókvit og verksvit
- mat á námi og þroska er margþætt og leiðbeinandi
- **upplýsingatækni** er nýtt og kennd á fjölbreyttan máta í skólastarfinu
- listir, sköpun og menning eru samofin daglegu starfi skólanna
- námsaðstæður og leikumhverfi er fjölbreytt og einskorðast ekki við skóla og skólalóðir
- lagðar eru fyrir skipulegar skimanir og áhersla er á **snemmtæka** íhlutun
- markvisst er unnið að því að draga úr skörpum skilum þegar nemendur fara á milli skólastiga
- stuðlað er að samfelldum vinnudegi barna þar sem frístundastarf er tengt skólunum
- heimanám er sameiginleg ákvörðun nemanda, foreldra og kennara
- sköpuð eru skilyrði fyrir nemendum til að stunda nám á fleiri en einu skólastigi þegar slíkt á við



Heimili og skóli

Skólarnir leggja ríka áherslu á öflugt samstarf heimila og skóla þar sem þekking og skoðanir foreldra skipta miklu máli. Samstarfið byggir á gagnkvæmri upplýsingagjöf, trausti og

virðingu. Skólarnir leggja sig fram um að virkja og styrkja foreldra í tengslum við skólagöngu barna sinna. Foreldrar bera ábyrgð á uppeldi og námi sinna barna í samvinnu við skólana.

Þetta má meðal annars sjá þegar:

- upplýsingagjöf frá skólum til heimila er öflug, skipulögð og skilvirk
- réttur foreldra á upplýsingum varðandi nám og þroska nemanda er kynntur og virtur
- foreldrar styðja við nám barna sinna, fylgjast með námsframvindu og gæta hagsmuna þeirra
- heimasíður skólanna eru lifandi, vandaðar og uppfærðar reglulega
- foreldrahandbækur eru aðgengilegar á heimasíðum skólanna
- skipulögð, markviss foreldraviðtöl og foreldrafundir fara fram reglulega
- foreldrar eru velkomnir og hvattir til að heimsækja skóla barna sinna og hver skóli skipuleggur foreldraviðburði innan síns starfstíma. Fastir viðburðir eru færðir inn á skóladagatal
- foreldrafélög eru starfandi við hvern skóla og foreldraráð/skólaráð starfa skv. lögum um leik- og grunnskóla
- óskað er eftir sjónarmiðum foreldra varðandi starf skólanna, ekki síst þegar viðtækar breytingar eru í farvatninu
- skólarnir eru í samvinnu við foreldrafélög varðandi fræðslu um skóla- og uppeldismál
- leitast er við að koma nauðsynlegum upplýsingum til foreldra á þeirra móðurmáli ef þarf, t.d. með túlkþjónustu á foreldrafundum, í foreldraviðtölum og með skriflegum þýðingum

Trúnaður er mikilvægur á öllum sviðum skólastarfs. Starfsfólk skóla er bundið trúnaði í störfum sínum. Jafnframt eru foreldrar bundnir trúnaði um viðkvæm og persónuleg málefni sem þeir sjá og upplifa þegar þeir koma í skólana.

Starfsfólk

Gott starfsfólk er lykillinn að góðum skóla og er leitast við að laða að hæft og áhugasamt starfsfólk sem leggur metnað í starf sitt. **Staðblær** skólanna þarf að einkennast af mannrækt, metnaði og lærdómsumhverfi.

Skólarnir eru stöðugt að þróast og fylgja kröfum nútímasamfélags. Til þess að það sé hægt þarf starfsfólkið að hafa tækifæri til að eflast í starfi, auka viðsýni og faglega hæfni sína. Virkja skal hæfileika starfsfólks og dreifa ábyrgð. Unnið er með margvíslegum hætti að eflingu starfsgleði og góðs starfsanda.

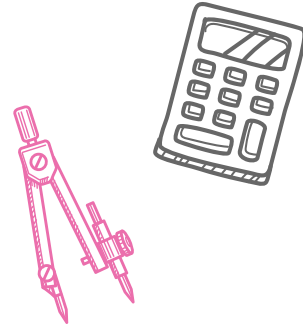
Mikilvægt er að huga vel að líðan starfsfólks og sjá til þess að það búi við góða vinnuaðstöðu og fjölskylduvænar starfsaðstæður í samræmi við **Mannauðsstefnu Dalvíkurbyggðar**.



Þetta má meðal annars sjá þegar:

- unnið er eftir gildum fræðslu- og menningar sviðs sem eru **virðing, jákvæðni og metnaður**
- fagmennska er höfð að leiðarljósi
- áhersla er lögð á **teymisvinnu** og samvinnu við lausnaleyti og skipulag
- samráð er haft við starfsfólk um mikilvægar ákvarðanir
- starfsfólk er tilbúið að takast á við nýjar og fjölbreyttar leiðir í skólastarfi og starfar eftir hugmyndafræði **lærdómssamfélagsins**
- skipulag er þannig að ýtt er undir samveru og félagsleg tengsl starfsfólks á vinnutíma
- þess er gætt að starfsfólk upplifi sig sem hluta af heildinni og hlúð er að hverjum einstaklingi
- símenntun og starfsþróun er studd með fræðslu og námskeiðshaldi
- starfsfólk fær tækifæri og hvatningu til að sinna sérhæfðri, starfstengdri símenntun
- skipulega er tekið á móti nýju starfsfólki og því veittur góður stuðningur þegar það er að stíga sín fyrstu skref í starfi innan skólanna
- upplýsingagjöf til starfsfólks og meðal starfsfólks er skipulögð og skilvirk

Samstarf og samvinna



Samfélagið er fjölbreytt hvað varðar atvinnuhætti, búsetu, mannlíf, þjóðerni og menningu. Skólarnir nýta sér þá auðlind og leggja áherslu á góð tengsl við samfélagið.

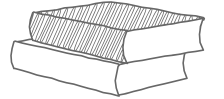
Markvisst er unnið að því að draga úr skörpum skilum skólastiga, t.d. með samvinnu og samstarfi skóla. Unnið er með samræmingu milli skóla innan sveitarfélagsins og samstarf við skóla utan þess.

Petta má meðal annars sjá þegar:

- nemendur leik- og grunnskóla fá tækifæri til að starfa að sameiginlegum verkefnum og markmiðum í leik og námi
- skólastjórnendur hafa samráð hver við annan, eru í virku samstarfi ásamt starfsfólki fræðsluskrifstofu
- samstarf er á milli skóla og nærsamfélagsins, t.d. björgunarsveitar, safna, félagasamtaka, eldri borgara, félagsmiðstöðvar og atvinnulífs
- skólarnir gæta að upplýsingaflæði til samfélagsins
- forvarnastarf er markviss hluti skólastarfs og m.a. unnið í samvinnu við félagssvið Dalvíkurbyggðar, heilsugæslu, félagasamtök, slökkvilið og lögreglu
- skóladagatöl sveitarfélagsins eru samstillt eins og unnt er
- skólar leggja sig fram um að samnýta þjónustu, hvort sem um er að ræða fræðslu eða hvers kyns sérfræðiþjónustu
- virkt samstarf er við háskólana, t.d. varðandi mótöku kennaranema, rannsóknir og fræðslu



Aðbúnaður og umhverfi



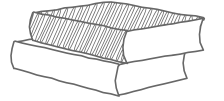
Umhverfi skólanna, jafnt innan dyra sem utan, hvetur til náms og þroska samhliða því að stuðla að vellíðan og heilbrigðu líferni. Húsnæði, húsbúnaður og tæki svara kröfum samtímans og uppfylla öryggisskilyrði. Sérstaklega er hugað að **hljóðvist**.

Hið margbreytilega umhverfi og náttúra eru einnig hluti af námsaðstæðum og nýtt sem tækifæri til eflingar umhverfisvitundar nemenda. Umhverfi skólanna, hvort sem er að innan eða utan, er snýrtilegt og aðlaðandi.



Petta má meðal annars sjá þegar:

- skólarnir og skólalóðir eru snýrtilegar og hreinar
- **námsumhverfi** er fjölbreytt
- verk nemenda eru sýnileg og þeim gert hátt undir höfði, bæði innan og utan veggja skólans
- skólalóðir bjóða upp á fjölbreytta, góða og örugga aðstöðu til útivistar og hreyfingar
- boðið er upp á hollan mat fyrir alla nemendur
- skólaakstur hefur velferð nemenda og öryggi að leiðarljósi og er skipulagður í samræmi við stundaskrár
- gönguleiðir og aðkoma skóla tekur mið af öryggi nemenda á leið þeirra
- til og frá skóla
- markvisst er unnið að uppbyggingu og viðhaldi á tækjum, húsbúnaði, húsnæði og lóð skóla
- skólarnir setja sér öryggisreglur og viðbragðsáætlanir og starfa eftir þeim
- aðbúnaður starfsfólks er þannig að andlegt og líkamlegt álag er sem minnst



Skipulag

Yfirstjórn fræðslumála og ábyrgð

Fræðsluráð Dalvíkurbyggðar fer með fræðslumálefni sveitarfélagsins í umboði sveitarstjórnar. Sviðsstjóri fræðslu- og menningarsviðs er starfsmaður ráðsins og yfirmaður skólustjóra og kennsluráðgjafa. Fræðsluvið nær yfir málefni grunnskóla, leikskóla, tónlistarskóla, símenntunar og framhaldsskóla. Lög og reglugerðir, aðalnámskrá, skólustefna Dalvíkurbyggðar og skólanámskrár leggja grunn að hugmyndafræði, inntaki og skipulagi skólustarfsins.

Á fræðsluskrifstofu starfa sviðsstjóri fræðslu- og menningarsviðs og kennsluráðgjafi. Hlutverk fræðsluskrifstofunnar

er m.a. að fylgja eftir ákvörðunum fræðsluráðs, taka þátt í stefnumótunarvinnu með skólunum, sinna ytra eftirliti og stuðla að því að hver skóli nái hámarksárangri. Mikil áhersla er lögð á að fjármagn sé nýtt á skilvirkan hátt og fagmennska einkenni allt starf. Skrifstofan starfar að verkefnum sínum í samvinnu við skólustjórnendur, starfsfólk skólanna og fræðsluráð. Fagleg forysta í skólaþróun, ábyrgð á árangri og rekstri hvers skóla er í höndum skólustjóra.

Sérfræðipjónusta og ráðgjöf

Fræðsluskrifstofa veitir eða hefur milligöngu um kennsluráðgjöf, fjölmenningsráðgjöf, talmeyningaráðgjöf og sálfræðipjónustu. Starfsmenn fræðsluskrifstofu eru hluti af sérfræðipjónustu skóla og veita starfsfólki ráðgjöf og stuðning í ýmsum málum. Jafnframt er fræðsluskrifstofan með samning við félagssvið um að sinna vissum þáttum sérfræðipjónustu skóla, þá helst er snúa að þroskaþjálfun. Í skólunum starfa einnig sérfræðingar, s.s. sérkennarar, þroskaþjálfari, iðjuþjálfari og náms- og starfsráðgjafi. Ýmist tekur fræðsluskrifstofa þátt í að skipuleggja sérfræðipjónustu skóla eða sérfræðingar skólanna sjá um skipulagningu hennar. Skólarnir sinna flestum frumgreiningum sjálfir sbr. *Stefnu grunnskóla Dalvíkurbyggðar*

ar um þjónustu nemenda með sérþarfir og Stefnu leikskóla Dalvíkurbyggðar í að mæta sértekum þörfum barna.

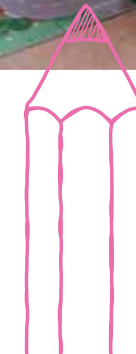
Fræðsluskrifstofan veitir öllum skólum faglega og rekstrarlega ráðgjöf ásamt aðstoð við úrlausn einstaklingsmála þegar þess er óskað. Markmið ráðgjafar er að gera skólastarf öflugra og starfsfólk sjálfstæðara við úrlausn viðfangsefna sem upp koma í daglegu starfi. Leitast er við að hafa margvísleg úrræði til að mæta sérþörfum nemenda. Aðgang að ráðgjafa- og sérfræðipjónustunni hafa nemendur, starfsfólk skólanna og foreldrar.

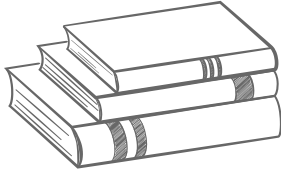
$$x^2 + 7x + 12 = 0$$

Símenntun, þróunarstarf og mat

Fræðsluskrifstofa styður og hvetur skólana til framsækings skólustarfs. Það gerir hún m.a. með því að vera samstarfsaðili við gerð og framkvæmd á:

- **Símenntunaráætlunum** sem taka mið af markmiðum skólanna og símenntunarpörf einstakra starfsmanna
- **Mati**, svo sem ytra mati og eftirfylgni með innra mati og úttektum
- **Þróunarstarfi** í samræmi við markmið og þarfir skólanna, skólustefnu og sérstakra markmiða sveitarfélagsins





Orðskýringar

EINSTAKLINGSMÍÐUÐ KENNSLA er þegar brugðist er við þórfum hvers nemanda og séð til þess að allir fái viðfangsefni við hæfi, ýmist einslega eða í hópum. Í einstaklingsmiðaðri kennslu eru viðfangsefni nemenda stundum ólík en stundum nálgast nemendur sama viðfangsefnið á ólíkan hátt. Einstaklingsmiðuð kennsla tekur tillit til allra nemenda, bæði þeirra sem hentar að læra eins og meirihluta hópsins, þeirra sem lengst eru komnir og þeirra sem eru komnir styttra í náminu.

FJÓLMENNINGARLEGAR KENNSLUÆFERÐIR eru aðferðir þar sem gert er ráð fyrir að nemendur læri ekki allir eins, aðferðir sem ýta undir samstarf og virkni nemenda og ýta undir nýtingu á fyrri þekkingu nemenda.

GRÆNFÁNINN er alþjóðlegt verkefni til að auka umhverfismennt og styrkja umhverfisstefnu í skólum. Þeir skólar sem starfa að verkefninu leitast við að fara í gegnum sjö þrep í umhverfismálum. Að því loknu fá þeir leyfi til að flagga svokölluðum Grænfána og kallast skólar á grænni grein. Landvernd hefur umsjón með verkefninu á Íslandi.

HNATTRÆN HUGSUN er sá hugsunarháttur sem nær út fyrir nærsamfélagið og tekur tillit til samfélags manna á jörðinni og áhrifa hvers einstaklings á lífsgæði annarra jarðarbúa.

HLJÓÐVIST er samspil hljóðs og umhverfis og hvernig þessir þættir hafa áhrif á rými, heyrn og hávaða.

KYNGERVI vísar til þess hvort einstaklingurinn upplifir sig sem karl eða konu og er í raun ótengt líffræðilegu kyni og kynneigð.

LÆRDÓMSSAMFÉLAG er óslitið samvinnuvinnuferli kennara, skólastjórnenda og skólafirvalda í þeirra viðleitni að efla og bæta nám nemenda. Lærdómssamfélög starfa undir þeim merkjum að lykillinn að betra námi nemenda sé fólgin í samfelldu starfstengdu lærdómsferli þeirra sem koma að námi þeirra.

Robert J. Marzano

NÁMSUMHVERFI er það umhverfi sem nemendur læra í. Námsumhverfið getur verið innan eða utan veggja skólanna, úti í náttúrunni, inni á safni, í verknámi eða annars staðar þar sem skipulagt nám fer fram.

SNEMMTÆK ÍHLUTUN eru aðgerðir sem gripið er til snemma í lífi barns eða frá fæðingu til u.þ.b. sex ára aldurs. Markmið snemmtækra íhlutunar er að hafa sem mest áhrif á þroskafravinduna eins snemma á lífsleiðinni og unnt er. Snemmtæk íhlutun í grunnskólanum miðar að því að bregðast við vísbendingum um örðugleika strax í fyrsta bekk.

STAÐBLÆR er það andrúmsloft og sú stemning sem ríkir og er áberandi í skólanum. Þetta er tilfinning sem þeir sem koma inn í skólann upplifa og skynja, t.d. hvernig starfsfólki líður, hvernig nemendum líður og hvaða áherslur eru lagðar á mismunandi atriði innan skólans. Það má segja að staðblær sé andi vinnustaðarins.

TEYMISVINNA er þegar skilgreindur hópur starfsfólks ber sameiginlega ábyrgð á skipulagi eða úrlausn á sérstöku verkefni í skólastarfi, til dæmis skipulagi kennslu í tilteknum aldursþópi, úrlausn agamála, stefnumörkun eða skólaþróun.

UPPBYGGINGARSTEFNAN - Uppeldi til ábyrgðar er hugmyndakerfi sem nýtt er í samskiptum og agamálum í skólastarfi. Lögð er áhersla á kennslu sjálfsgæði, sjálfstjórn og uppbyggileg samskipti. Uppbyggingarstefnan miðar að því að finna leiðir til lausna í ágreiningsmálum, skoða hvernig hver og ein manneskja vill vera, hver hlutverk allra eru og hvaða þarfir liggja að baki hegðun. Ef vel tekst til skapast aðstæður fyrir einstaklinginn til að leiðrétta og bæta fyrir mistök sín, gera betur og snúa aftur til hópsins með aukið sjálfstraust.

UPPLÝSINGATÆKNI í skólastarfi á við um þegar tölvu- og fjarskiptatæki, s.s. borðtölvur, fartölvur, spjaldtölvur og snjallsímar og ýmis forrit, eru notuð í námi og kennslu.

VALDEFLING er það sem ýtir undir vald fólks yfir aðstæðum sínum og lífi. Til dæmis það sem styrkir sjálfsmynd fólks, sjálfstraust, félagslega stöðu, sjálfsvirðingu og lífsgæði.

VISTSPOR MANNSINS reynir að meta ágang mannkyns á auðlindir jarðar og bera það saman við getu hennar til framleiðni. Því meiri sem neyslan er því stærra er vistsporið. Ef sporið er minna en geta jarðar til framleiðni er mannkyn innan sjálfbærni, þá er vistfræðilegur afgangur sem hægt er að nýta í framleiðslu eða fyrir aðrar tegundir jarðar en manninn.

