



Dalvíkurbyggð

Fólkvangur í Böggvisstaðafjalli

Deiliskipulag og umhverfisskýrsla

Greinargerð – **TILLAGA**

20. nóvember 2020



**TEIKNISTOFA
ARKITEKTA**
GYLFI GUÐJÓNSSON
OG FÉLAGAR ehf.
arkitektar faí

EFNISYFIRLIT

1	YFIRLIT	3
1.1	SKIPULAGSSVÆÐIÐ	3
1.2	VIÐFANGSEFNI.....	4
2	FORSENDUR	5
2.1	STAÐHÆTTIR	5
2.2	FORNMINJAR	5
2.3	TENGLI VIÐ AÐRAR ÁÆTLANIR.....	7
2.3.1	<i>Aðalskipulag Dalvíkurbyggðar 2008-2020</i>	7
2.4	SKÓGRÆKT	10
2.4.1	<i>Núverandi skógrækt</i>	10
2.4.2	<i>Skógrækt og fornleifar</i>	10
2.5	RAFLÍNUR	12
2.6	NÁTTÚRUMINJASKRÁ, NORÐAUSTURLAND	13
2.7	REGLUR UM FÓLKVANG Í BÖGGVISSTAÐAFJALLI	14
2.8	SKÍÐASVÆÐIÐ BÖGGVISSTAÐAFJALLI	14
2.9	HÆTTUMAT SKÍÐASVÆÐIS Í BÖGGVISSTAÐAFJALLI	15
3	DEILISKIPULAGIÐ	16
3.1	MARKMIÐ	16
3.2	MEGINATRÍÐI.....	16
3.3	FRAMTÍÐARSÝN	16
3.4	SKÍÐASVÆÐI.....	17
3.5	VEGUR	17
3.6	BÍLASTÆÐI	17
3.7	VEGSLÓÐAR	18
3.8	LEIÐIR OG STÍGAR.....	18
3.8.1	<i>Göngustígar</i>	18
3.8.2	<i>Reiðleiðir</i>	18
3.8.3	<i>Gönguskiðaleiðir</i>	18
3.8.4	<i>Fjallahjólbrautir</i>	18
3.8.5	<i>Vélsleðaleið</i>	19
3.9	SKÓGRÆKT	19
3.10	LÓÐIR	21
3.11	BYGGINGAREITIR B.....	21
3.11.1	<i>B-1 Dæluhús</i>	21
3.11.2	<i>B-2 Snyrtingar</i>	21
3.11.3	<i>B-3 Brekkusel (skíðaskáli)</i>	21
3.11.4	<i>B-4 Vélageymsla og skíðaleiga</i>	21
3.11.5	<i>B-5 Tímatökuhús</i>	22
3.11.6	<i>B-6 Efrahús</i>	22
3.12	MANNVIRKJAREITIR L	22
3.12.1	<i>L-1 Neðri lyfta, barnalyfta og töfrateppi</i>	22
3.12.2	<i>L-2 Efri lyfta</i>	22
3.13	SNJÓGIRÐINGAR	22
3.14	SKAUTASVELL	22
3.15	LEIKSVÆÐI	23

3.16	ÁNINGARSTADIR	23
3.17	SKILTI	23
3.18	VEITUR.....	23
3.18.1	<i>Lagnaleiðir</i>	23
3.18.2	<i>Rafveita</i>	24
3.18.3	<i>Fráveita, kalt og heitt vatn</i>	24
3.18.4	<i>Ljósleiðari</i>	24
3.18.5	<i>Snjóframleiðsla</i>	24
3.19	SORP	25
3.20	MÆLIBLÖÐ	25
3.21	AÐALUPPDRÆTTIR	25
3.22	VINNU- OG SÉRTEIKNINGAR	25
3.23	LANDMÓTUN	26
3.24	FRAMKVÆMDALEYFI.....	26
4	UMHVERFISSKÝRSLA	27
4.1	UMHVERFISMAT	28
4.2	SAMANTEKT	30
5	KYNNING OG AUGLÝSING	31
5.1	LÝSING, MATSLÝSING OG ÍBÚAFUNDUR	31
5.2	DRÖG AÐ DEILISKIPULAGI	31
5.3	KYNNING OG UMSAGNIR	31
5.3.1	<i>Umsagnaraðilar</i>	31
5.4	AUGLÝSING	31
5.5	AFGREIÐSLA ATHUGASEMDA.....	32
5.6	BREYTINGAR EFTIR AUGLÝSINGU	32
6	AFGREIÐSLA OG GILDISTAKA.....	33
7	HEIMILDASKRÁ.....	34

1 YFIRLIT

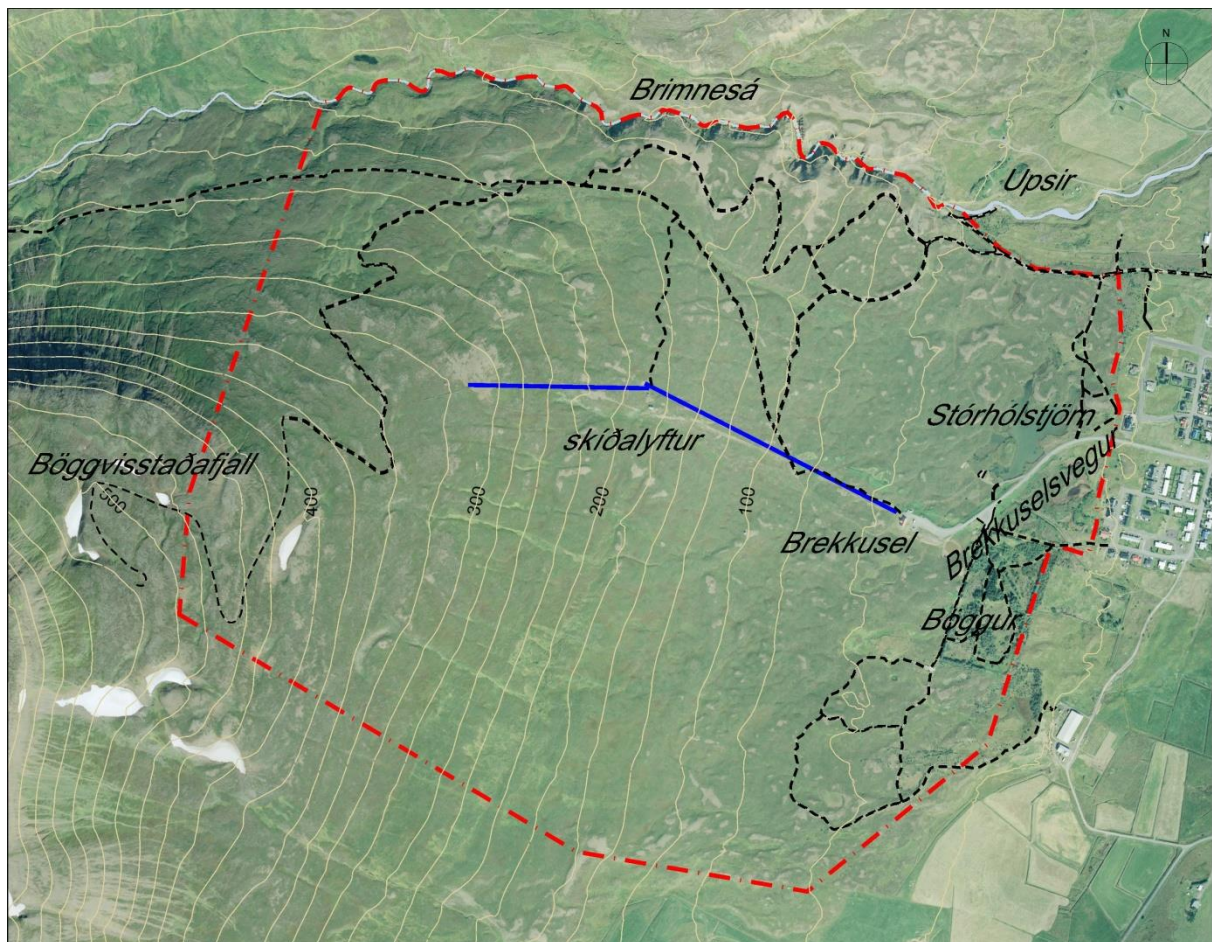
Sveitarstjórn Dalvíkurbyggðar hóf undirbúningsvinnu vegna deiliskipulags fyrir fólkvanginn í Bökkvisstaðafjalli árið 2014. Þá var skipulagslýsing undirbúin en ekki auglýst. Í þeirri lýsingu kom fram að meta skyldi hvort gera ætti ráð fyrir uppbyggingu golfvallar en hætt var við það eftir íbúakönnun.

1. desember 2017 samþykkti umhverfisráð að uppfærð lýsing yrði auglýst og að haldinn yrði íbúafundur um málið. Fundurinn var haldinn þann 14. desember 2018 í Bergi, menningarhúsi. Þar komu fram ýmis sjónarmið og gagnlegar upplýsingar frá um 40 fundargestum, sem þátt tóku í umræðum.

Skipulagsráðgjafar eru Teiknistofa arkitekta, Gylfi Guðjónsson og félagar ehf.

Skipulagsgögn eru greinargerð þessi með byggingar- og skipulagsskilmálum, skipulagsuppráttur 01 í mælikvarða 1:5.000, skipulagsupprættir 02 og 03 í mælikvarða 1:1.000 dags. 20.11.2020 og skýringaruppráttur 04 dags. 20.11.2020.

1.1 SKIPULAGSSVÆÐIÐ



1. mynd. Fólkvangur og skipulagsmörk afmörkuð með rauðri brotalínu, 306 ha. Einnig eru sýndir núverandi slóðar og skíðalyftur. (Loftmyndir ehf., 2014).

Fólkvangurinn er í austurhlíð Bökkvisstaðafjalls, aflíðandi klettalausri hlíð sem er algróin lyngi. Svæðið er í 30-500 m.y.s. og er um 306 ha að stærð. Mörkum fólkvangsins er lýst svo í 3. gr. auglýsingar um fólkvang í Bökkvisstaðafjalli nr. 265/2011:

Mörk fólkvangsins eru að vestan girðing frá egg fjallsins og niður í Brimnesá, u.þ.b. 1 km vestan við Selhól. Að sunnan girðing nærri merkjum Böggvisstaða og Hrafnstaða og til fjalls. Að austan mörk byggðarinnar samkvæmt aðalskipulagi og að norðan fylgja mörkin núverandi gilvegi og í Brimnesá.¹

1.2 VIÐFANGSEFNI

Fólkvangur í Böggvisstaðafjalli á Dalvík var stofnaður árið 1994.² Markmið með friðlýsingu fólkvangs var að tryggja útivistarsvæði í Dalvíkurbyggð og skyldi svæðið skipulagt til almennrar útivistar. Í 52. gr. laga um náttúruvernd nr. 60/2013 segir að með verndun svæða sem fólkvanga skal miða að því að auðvelda almenningi aðgang að náttúru og tengdum menningarminjum í nánd við þéttbýli til útivistar, náttúruskoðunar og fræðslu.

Tilgangur skipulagsvinnunnar er að móta stefnu fyrir framtíðaruppbyggingu og nýtingu fólkvangsins. Innan hans er skíðasvæði sveitarfélagsins, skógrækt og gott berjaland. Í deiliskipulaginu verður gerð grein fyrir uppbyggingu skíðasvæðisins, mörkum skógræktar, stígum o.fl. Við undirbúning skipulagsins var leitað eftir hugmyndum almennings og annarra hagsmunaaðila um útivistar- og afþreyingarmöguleika.

Svæðið er mikið sótt af íbúum Dalvíkur til daglegrar útivistar allt árið um kring. Nokkur fjöldi annarra gesta fer um svæðið til útivistar s.s. gönguferða, fjallahjólreiða, berjatínslu, fjallaskíðamennsku, sleðamennsku o.fl. sér í lagi á góðviðrisdögum. Þá ber að nefna fjölda gesta sem sækja svæðið til skíðaiðkunar. Mestur er gestafjöldinn þegar skíðamót standa yfir.

¹ Auglýsing í Stjórnartíðindum B. nr. 265/2011

² Auglýsing í Stjórnartíðindum B. nr. 432/1994.

2 FORSENDUR

2.1 STAÐHÆTTIR



2. mynd. Víðmynd af Böggvisstaðafjalli (ÁÓ).

Í norðri afmarkast skipulagssvæðið af Brimnesá en önnur mörk eru óljós í landslagi. Áin hlykkjast um Brimnesgil, sem er alldjúpt og krókótt klettagil um 1 km langt. Í gilinu eru nokkrir smáfossar og víða má sjá þykka bergganga. Þar vaxa nokkrar fágætar jurtategundir.

Við rætur fjallsins eru Böggvisstaðahólar, hryggir og lautir úr jökulruðningi. Hólarnir urðu til þegar þunnur jökull úr dölunum, beggja vegna fjallsins, hopaði. Ofantil eru hólarnir vaxnir lyngi en neðar er graslendi ríkjandi, einkum í lautum. Nokkrar smátjarnir eru milli hólanna, allar grunnar og margar þorna upp á sumrin.³ Votlendi er í fjallshlíðinni í bland við graslendi skv. vistgerðakorti Náttúrufræðistofnunar Íslands. Votlendi, yfir 2 ha að stærð, nýtur sérstakrar verndar skv. 61. laga um náttúruvernd nr. 60/2013.

Skógrækt Sveins Ólafssonar og skógarreiturinn Böggur er neðan við skíðaskálann í Brekkuseli. Trjárækt hófst í reitnum árið 1962. Um skógræktarsvæðið eru göngustígar, áningarstaðir og aðstaða með útigrilli.⁴

Innan fólkvangsins er skíðasvæði Dalvíkinga. Þar er skíðaskáli, Brekkusel með veitingasölu, borðsal og gístaðstöðu, tvær diskalyftur og tímatökuskáli.

2.2 FORNMINJAR

Deiliskráning fornminja var gerð haustið 2019 af Fornleifastofnun Íslands. Skráðar voru 59 fornleifar á 29 minjastöðum innan deiliskipulagsmarka. Svæðið er innan landamerkjja gamla lögbýlisins Böggvisstaða (EY-101) en einnig nær land Brimness (EY-103) og Hrafnstaða (EY-114) inn á svæðið. Margar fornleifanna tengjast útbeit s.s. sel, stekkir og möguleg beitarhús. Einnig voru skráðar þrjár leiðir, svarðgrafir á fjórum stöðum og sex vörður.

Ástand minja er almennt gott og sáust ummerki um minjar á öllum stöðum. Skv. venju voru allar minjar metnar í stórhættu eða í hættu vegna framkvæmda þar sem ekki liggur fyrir hvaða áhrif framkvæmdir skv. skipulagi kunna að hafa. Fornleifastofnun tekur þó fram að að stórum hluta minjanna ætti ekki að

³ Helgi Hallgrímsson, 1985

⁴ Dalvíkurbyggð, á.á.

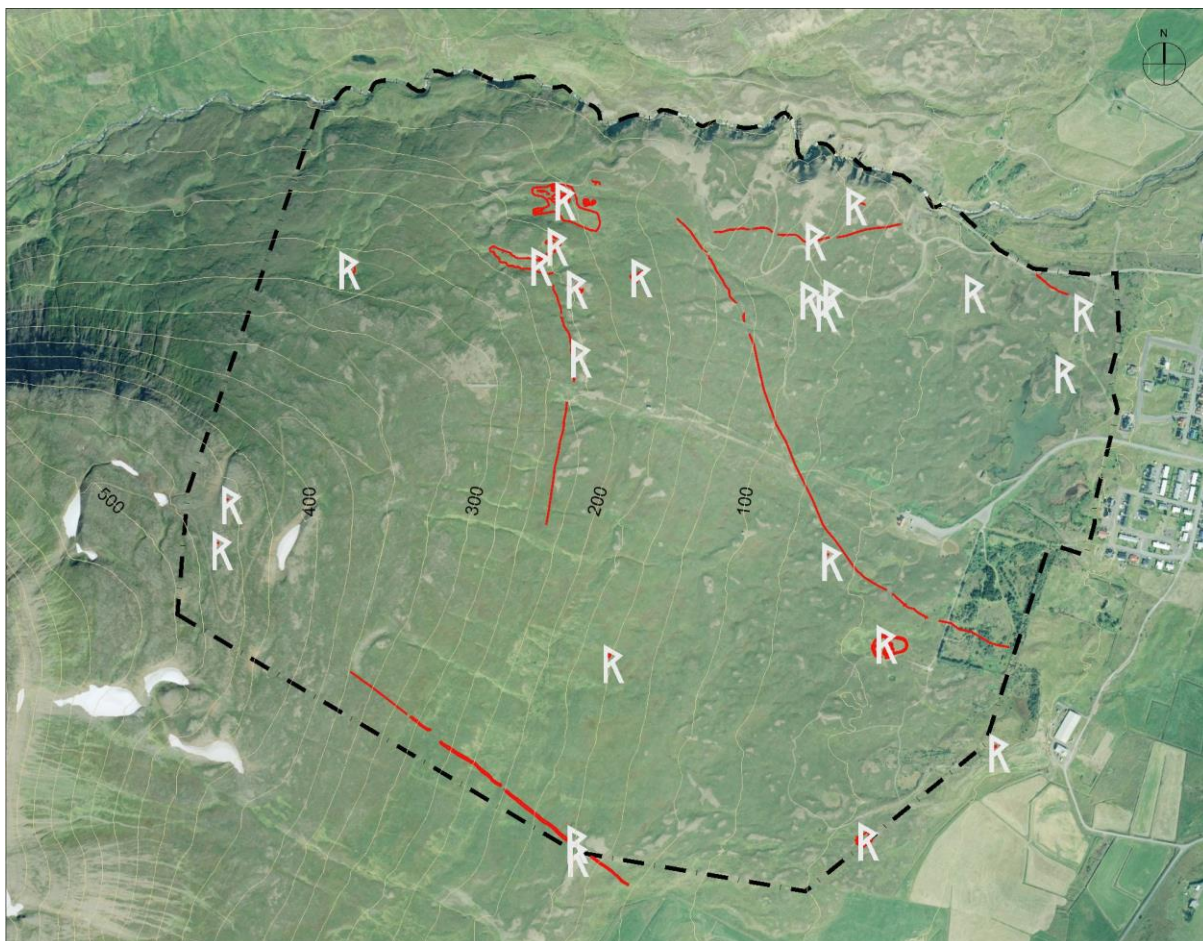
vera bráð hætta búin þar sem ráðgert er að taka tillit til minja við skipulag og framkvæmdir. Einnig þar sem ráðgert er að nota valda minjastaði til að auka útivistargildi fólkvangsins með fræðslu og kynningu.

Minjastaður	Lýsing
Ey-101:011	Böggvisstaðastekkur, tóft, stekkur.
Ey-101:012	Dalsgötur, gata, leið.
Ey-101:019	Selhóll, seltóftir.
Ey-101:024	Tóft, hlutverk óþekkt.
Ey-101:044	Náma, svarðargrafir/mógrafir.
Ey-101:045	Tóft, kvíar.
Ey-101:046	Tóft, hlutverk óþekkt.
Ey-101:047	Tóft, hlutverk óþekkt.
Ey-101:048	Varða, hlutverk óþekkt.
Ey-101:049	Gata, leið.
Ey-101:050	Varða, hlutverk óþekkt.
Ey-101:051	Varða, samgöngubót
Ey-101:052	Tóft, hlutverk óþekkt.
Ey-101:053	Þúst, hlutverk óþekkt.
Ey-101:054	Varða, hlutverk óþekkt.
Ey-101:055	Náma, svarðargrafir/mógrafir.
Ey-103:012	Selhóll, tóftir, sel.
Ey-103:014	Tóft, stekkur.
Ey-103:019	Renna, sundlaug.
Ey-103:020	Tóft, stekkur.
Ey-103:021	Náma, svarðargrafir/mógrafir.
Ey-103:022	Tóft, stekkur.
Ey-103:023	Tóft, hlutverk óþekkt.
Ey-103:024	Gata, leið
Ey-103:025	Náma, svarðargrafir/mógrafir.
Ey-103:026	Varða, hlutverk óþekkt.
Ey-103:027	Tóft, hlutverk óþekkt.
Ey-114:005	Garðlag, landamerki
Ey-114:025	Varða, landamerki

Auk þeirra er hluti Sveitarlangssvæðisins en Sveitarlangur er fornt garðakerfi, sem virðist hafa náð um allt sveitarfélagið, að öllum líkindum e.k. vörslu- og landamerkjagarðar. Líkur eru leiddar að því að garðarnir séu frá fyrstu tveim öldum byggðar í landinu. Garðlögin eru víða 3-6 m á breidd en 0,4-0,8 m á hæð. Þau hafa sumstaðar horfið við ýmiskonar framkvæmdir tengdar búskap en einnig á köflum sokkið í mýrar eða einfaldlega hrunið og gróið saman við umhverfið. Garðakerfið má þó sjá víða í

Svarfaðardal, Skíðadal og á Árskógsströnd. Garðakerfið er merkt inn á aðalskipulagsupprátt í samræmi við fyrirbyggjandi fornleifaskráningu til þess að stuðla að kynningu þess og varðveislu.

Garðakerfið Sveitarlangur nýtur verndar í heild sinni skv. ákvæðum aðalskipulags.



3. mynd. Minjastaðir eru táknaðir með hvítu rúnatákni, (Loftmyndir ehf., 2014).

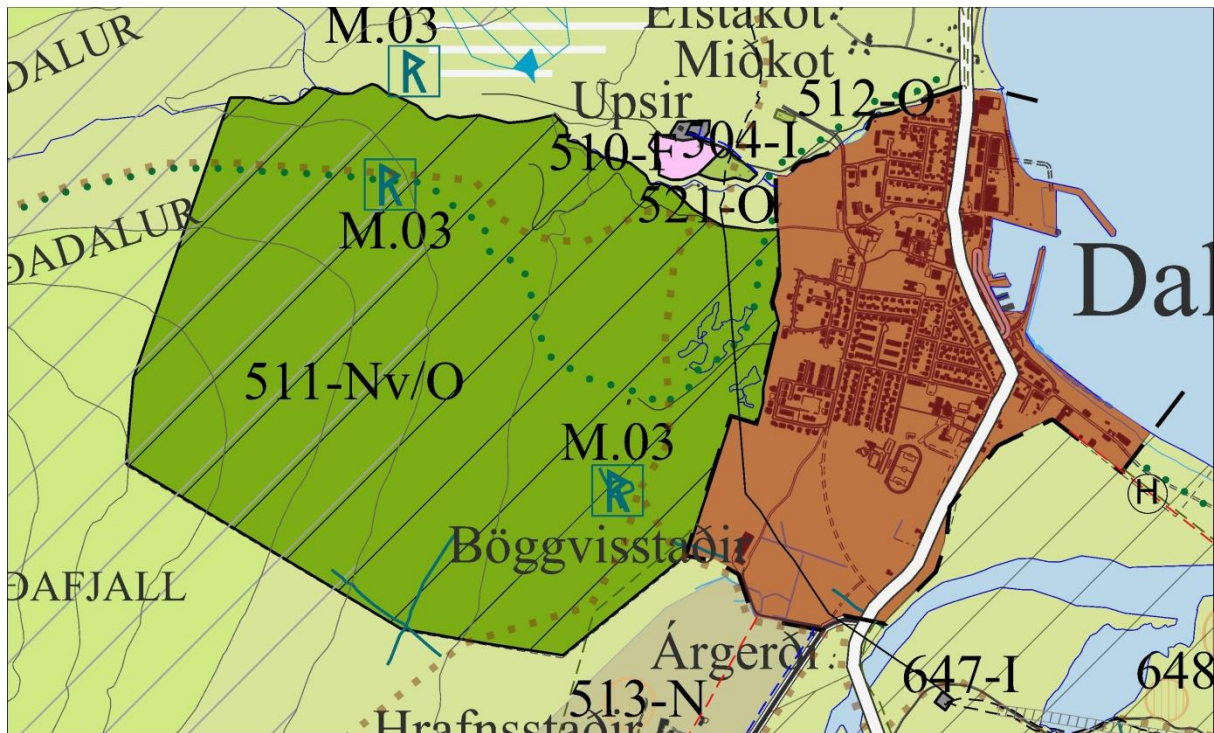
2.3 TENGL VÍÐ AÐRAR ÁÆTLANIR

2.3.1 AÐALSKIPULAG DALVÍKURBYGGÐAR 2008-2020

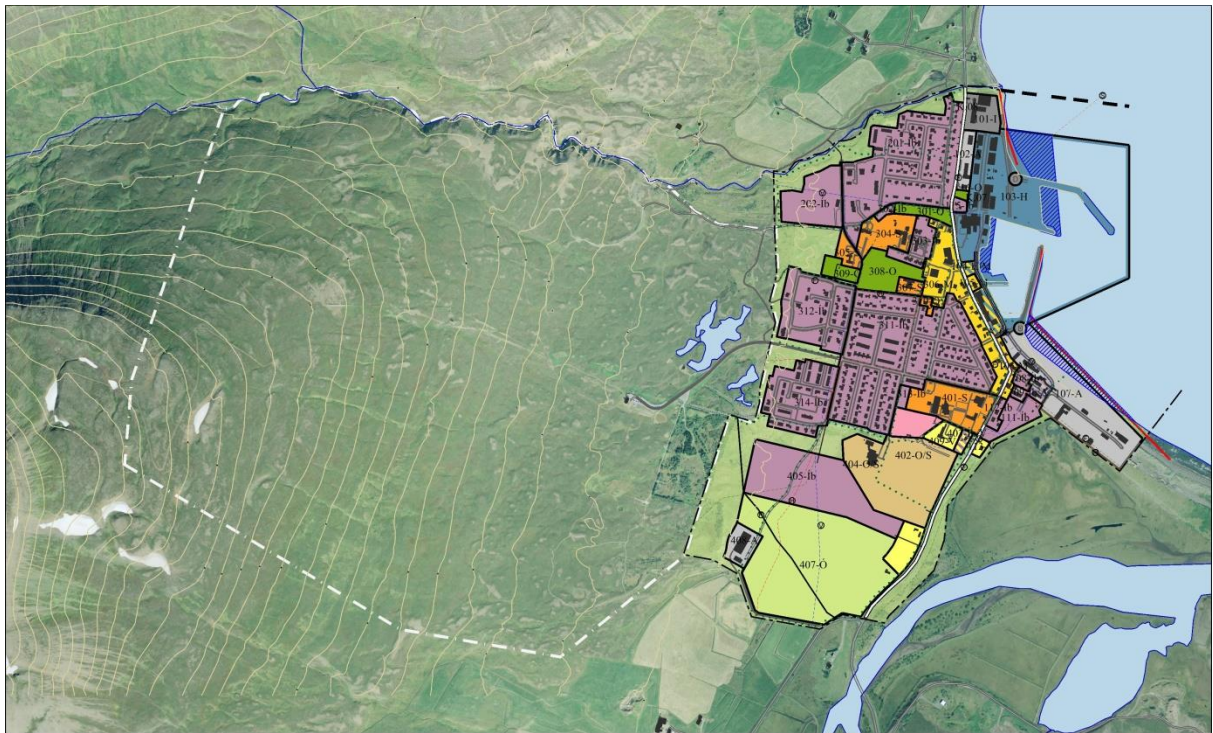
Í 3. kafla um stefnu sveitarstjórnar eru m.a. lögð fram eftirfarandi markmið:

Sérstök áhersla skal lögð á að gera útivistarsvæði sveitarfélagsins aðgengileg og eftirsótt. Það skal gert m.a. með lagningu göngustíga og tengingu við stígakerfi þéttbýlisstaðanna þar sem þess er kostur. Fólkvangurinn í Böggvisstaðafjalli verði þróaður áfram sem útivistarsvæði sumar jafnt og vetur.

Í aðalskipulaginu er fólkvangurinn merktur sem opið svæði til sérstakra nota og náttúruverndarsvæði (511-Nv/O).



4. mynd. Deiliskipulagssvæðið (dökkgrænn) hefur landnotkunarnúmerið 511-O/Nv í aðalskipulagi.



5. mynd. Afmörkun deiliskipulagssvæðis í samhengi við þéttbýlisupprátt aðalskipulags. (Loftmyndir ehf., 2014).

Í kafla 4.14 um opin svæði til sérstakra nota eru sett fram sérákvæði fyrir hvern reit.

Nr.	Stærð	Svæði	Lýsing	Skipulagsákvæði
511-O/Nv	306	Böttisstaðafjall.	Fólkvangur, skíðasvæði, útivistarsvæði.	Óbreytt.

Í kafla 5.1.2 um fólkvang 511-O/Nv segir:

Eitt svæði í Dalvíkurbyggð er friðað sem fólkvangur skv. lögum um náttúruvernd:

- *Böggvisstaðafjall, Dalvíkurbyggð. Fólkvangur stofnaður með auglýsingu í Stjórnartíðindum B, nr. 432/1994. Stærð 260 ha. Svæðið er afgirt og friðað fyrir búfjárbætur. Vinsælt útivistarsvæði. Gjöfult berjaland að sumri og skíðaaðstaða að vetri.*

Afmörkun og reglur um fólkvang í Böggvisstaðafjalli voru birtar í auglýsingu um stofnun hans 29. júlí 1994. Á aðalskipulagsupprætti eru dregin upp mörk hans í samræmi við auglýsinguna með staðfæringu marka að byggð til samræmis við afmörkun aðliggjandi landnotkunarreita. Flatarmál fólkvangsins er um 306 ha (3 km²). Um fólkvanginn gilda auglýstar reglur með síðari breytingum. Reglurnar eru birtar í viðauka aðalskipulagsins. Um viðurlög vegna brota á þeim fer eftir ákvæðum laga nr. 44/1999, um náttúruvernd.

Í kafla 4.10.6 er fjallað um skógrækt í aðalskipulaginu. Þar sem gert er ráð fyrir aukinni skógrækt innan fólkvangsins gilda eftirfarandi takmarkanir:

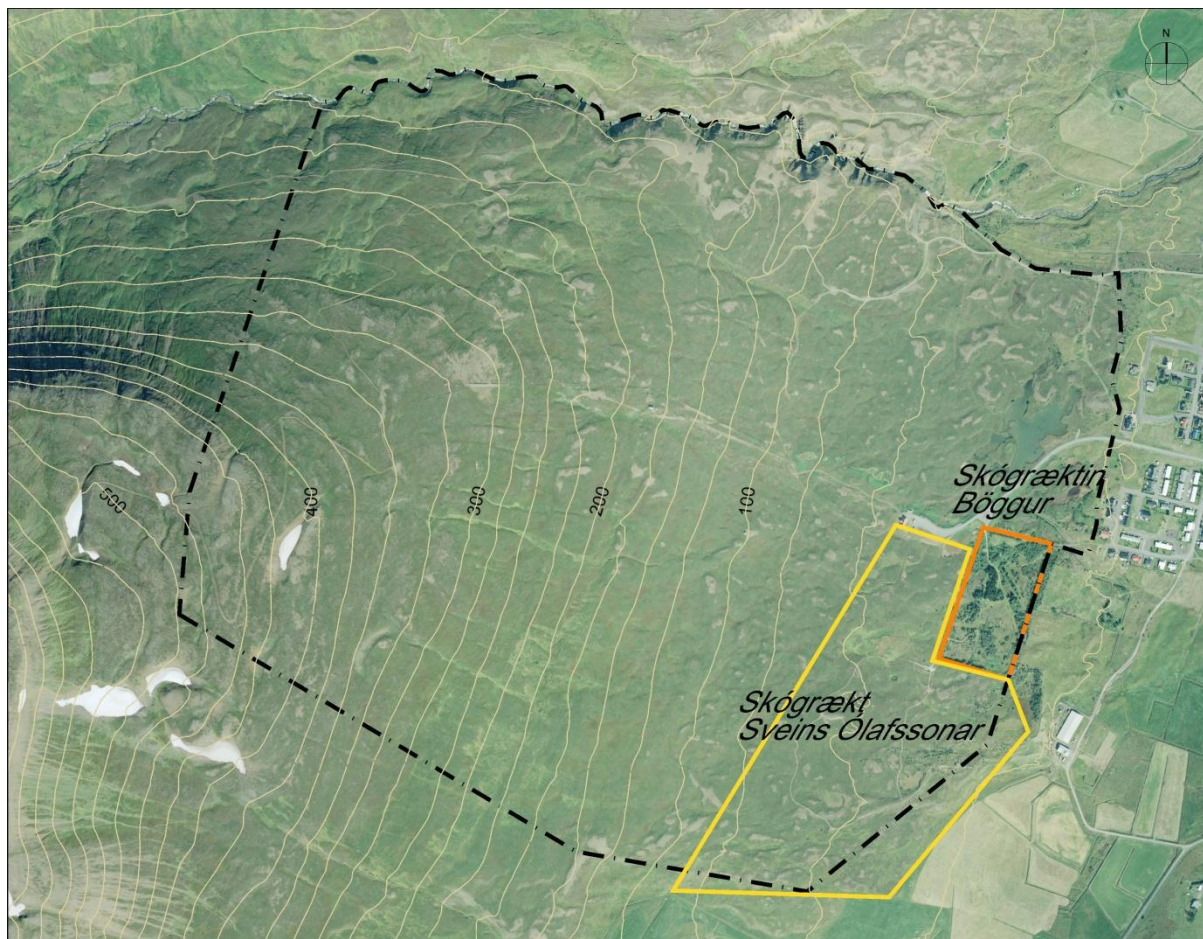
- 1) *Taka skal tillit til þekkra fornminja. Skógrækt skal ekki fara nær friðlýstum fornminjum og öðrum merkjum minjum en 50 m. Tryggt verði eðlilegt aðgengi að slíkum minjum.*
- 2) *Taka skal tillit til jarðmyndana og vistkerfa sem njóta verndar skv. 37. gr. náttúruverndarlaga nr. 44/1999.*
- 3) *Ekki skal plantað í mýrlendi og þess gætt að ekki skapist hætta á þurrkun tjarna og annarra votlendissvæða.*
- 4) *Þess skal gætt að skógur loki ekki megingönguleiðum (m.a. fornum leiðum milli byggða) og gönguleiðum meðfram strönd, ám og vötnum eða hindri aðgengi að þeim.*

Skógrækt er háð takmörkunum á helgunarsvæðum flutningslína raforku sbr. kafla 6.2.4 svo og í grennd við aðrar rafínur.

2.4 SKÓGRÆKT

2.4.1 NÚVERANDI SKÓGRÆKT

Tveir skógræktarreitir eru innan fólkvangsins. Skógarreiturinn Böggur, 5,5 ha, og skógrækt Sveins Ólafssonar, ca. 36,7 ha.



6. mynd. Núverandi skógræktarsvæði (Loftmyndir ehf., 2014).

2.4.2 SKÓGRÆKT OG FORNLEIFAR

Skógrækt í nágrenni fornleifa þarf að skipuleggja þannig að þær spillist ekki. Slíkum minjum á að reyna að gera hátt undir höfði á ræktunarsvæðunum enda eykur vitneskja um þær fjölbreytileika og aðdráttarafli svæðanna. Til fornleifa teljast hvers kyns leifar fornra mannvirkja og annarra staðbundinna minja sem menn hafa gert eða mannaverk eru á. Minjar 100 ára og eldri teljast til fornleifa, en heimilt er þó að friðlýsa yngri minjar.

Eftirtalin atriði þarf að varast þegar skógrækt er undirbúin nærri fornleifum:

- Mikilvægt er að skógræktin sé skipulögð þannig að hún falli sem best að minjum í landinu. Ekki síst á það við um skógarjaðarinn næst minjunum. Einnig fer oft betur að hafa meira en 20 m rás í kringum minjarnar. Fornminjasvæði auka mjög á útivistargildi viðkomandi skógræktarsvæða og gera þau áhugaverðari.
- Ekki skal jarðvinna með vélum á svæðum þar sem talið er að fornminjar séu í jörðu.

- Oft eru fleiri einstakar fornminjar nálægar og mynda heild. Þá skal opið, skóglaut svæði vera nægjanlega stórt umhverfis þær allar.
- Þess skal gætt að girðingar, vegir og slóðar liggi ekki þvert yfir fornminjarnar.⁵

Í 22. gr. laga um menningarminjar nr. 80/2012 segir:

Fornleifum sem eru friðlýstar skal fylgja 100 metra friðhelgað svæði út frá ystu sýnilegu mörkum þeirra og umhverfis nema kveðið sé á um annað. Hvers konar röskun, byggingarframkvæmdir eða aðrar framkvæmdir á friðhelguðu svæði umhverfis friðlýstar fornleifar eru óheimilar án leyfis Minjastofnunar Íslands. Friðhelgað svæði umhverfis aðrar fornleifar, sem ekki eru friðlýstar en njóta friðunar, skal vera 15 metrar nema annað sé ákveðið.

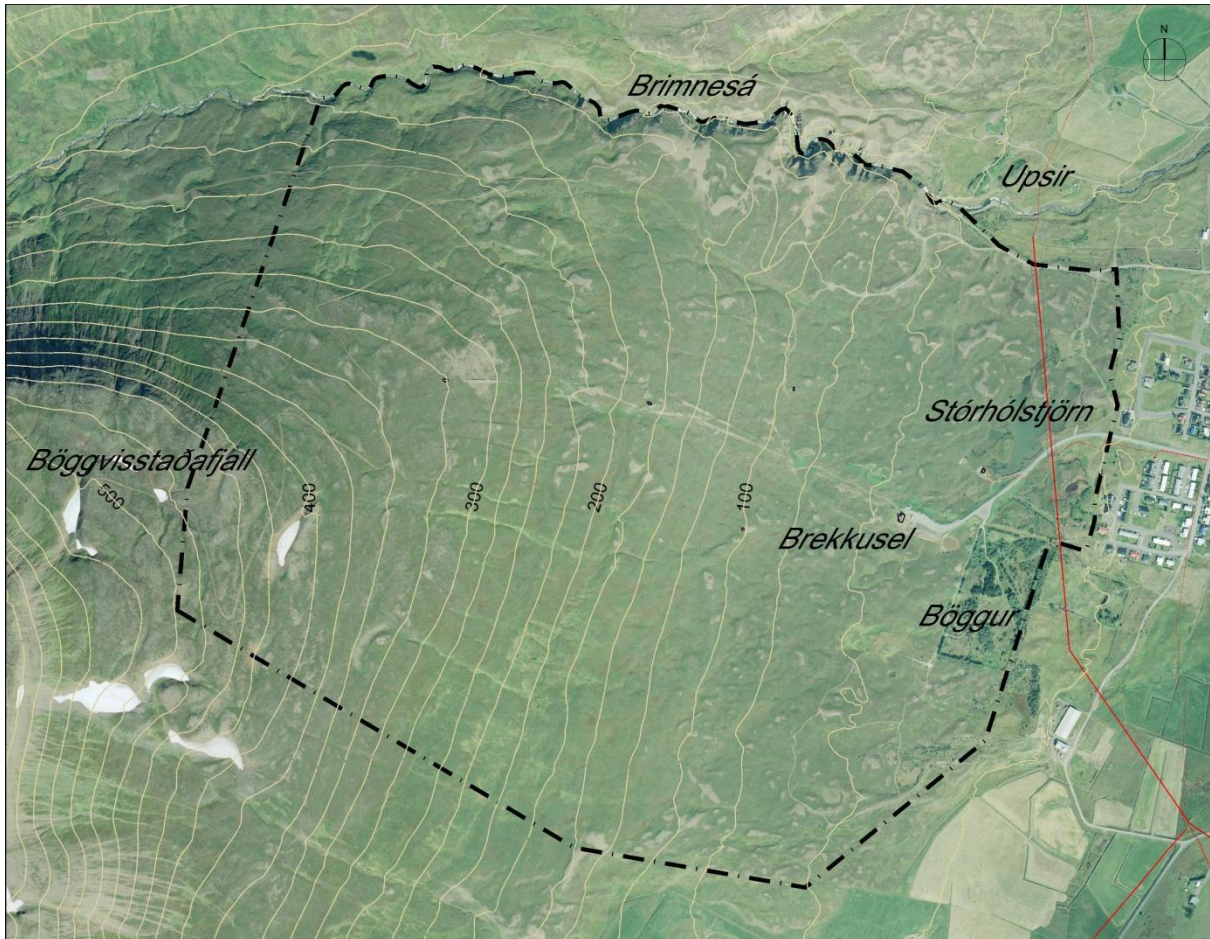
Minjastofnun Íslands skal sjá til þess að friðlýstar fornleifar eða minjastaðir séu auðkennd með sérstökum merkjum. Upplýsingaskilti eða aðrar merkingar við friðlýstar fornleifar skulu vera í samræmi við reglur sem stofnunin setur og skal staðsetning þeirra vera háð samþykki stofnunarinnar. Minjastofnun Íslands er heimilt að fjarlægja skilti eða aðrar merkingar sé gerð þeirra og staðsetning ekki í samræmi við reglur sem stofnunin setur og kynnir.

Ekki eru friðlýstar fornleifar innan skipulagssvæðisins en gilda þá ákvæði aðalskipulags um 50 m fjarlægð fornminja frá skógrækt.

⁵ Skógrækt – í sátt við umhverfið. Leiðbeiningar um nýrækt skóga. Skógræktarfélag Íslands

2.5 RAFLÍNUR

66 kV lína liggur í gegnum austanvert svæðið, frá skógræktinni Bögg norður yfir Stórhólstjörn. Hún er mikilvægur þáttur í flutningi rafmagns um norðanverðan Tröllaskaga. Sjá ákvæði og stefnu skipulags í kafla 3.16.2 um rafveitu.



7. mynd. Raflína er merkt sem rauða lína austast á svæðinu.

2.6 NÁTTÚRUMINJASKRÁ, NORÐAUSTURLAND⁶

Fólkvangur Bökkvisstaðafjall, Dalvík. Fólkvangur stofnaður með auglýsingu í Stjórnartíðindum B, nr. 432/1994. Stærð 305,9 ha. Friðlýsingin var endurnýjuð og auglýst í Stjórnartíðindum B, nr. 265/2011.
Í auglýsingunni segir m.a.:

7. gr.

Landnotkun og mannvirkjagerð.

Allar framkvæmdir innan fólkvangsins eru háðar leyfi Dalvíkurbyggðar og Umhverfisstofnunar, sbr. 38. gr. laga um náttúruvernd, nr. 44/1999. Framkvæmdir skulu vera í samræmi við samþykkt skipulag og verndaráætlun, en svæðið skal skipulagt til almennrar útivistar.

Gert er ráð fyrir hefðbundnu viðhaldi á skíðasvæði og göngustígum.

Óheimilt er að beita búpeningi innan fólkvangsins enda verður svæðið innan fjárheldrar girðingar.

Aðrar náttúruminjar 501. Fjalllendið milli Skagafjarðar og Eyjafjarðar, (423), Skagafjarðarsýslu, Eyjafjarðarsýslu. (1) Hálendi milli Skagafjarðar og Eyjafjarðar norðan Þjóðvegur nr. 1 á Öxnadalshéiði. Á vestanverðum skaganum eru mörk miðuð við 200 m h.y.s, mörk ná víðast í sjó fram á norðanverðum skaganum og á austanverðum skaganum eru mörk í 150-250 m h.y.s. (2) Hálendur og hrikalegur skagi með djúpum dölum, stórbrotið land. Á hæstu fjöllum eru jöklar. Um hálendið liggja fornar leiðir milli byggða.

⁶ Umhverfisstofnun

2.7 REGLUR UM FÓLKVANG Í BÖGGVISSTAÐAFJALLI⁷

Eftirfarandi reglur gilda um fólkvanginn í Böggvisstaðafjalli. Breytingar á reglum þessum krefjast ekki breytingar á skipulagi.

- Gangandi fólk er frjálst umferð um svæðið enda virði það almennar umgengisreglur og varist að skerða gróður og valda óþarfa truflun á dýralífi.
- Meðferð skotvopna er óheimil á svæðinu.
- Notkun berjatína er bönnuð á svæðinu.
- Umferð ökutækja innan svæðisins er aðeins heimil á akvegum.
- Óheimilt er að beita búpeningi innan fólkvangsins enda verður svæðið innan fjárheldrar girðingar.
- Svæðið skal skipulagt til almennrar útivistar.
- Hvers konar mannvirkjagerð og jarðrask er háð leyfi Umhverfisstofnunar hverju sinni.
- Losun alls sorps og úrgangs er bönnuð innan fólkvangsins.
- Umhverfismálanefnd Dalvíkurbyggðar fer með stjórn og eftirlit fólkvangsins.
- Til undanþágu frá reglum þessum þarf leyfi umhverfisráðs Dalvíkurbyggðar og Umhverfisstofnunar.
- Um viðurlög vegna brota á reglum þessum fer eftir ákvæðum laga nr. 44/1999 um náttúruvernd.

2.8 SKÍÐASVÆÐIÐ BÖGGVISSTAÐAFJALLI

Sumarið 1972 var fyrsta skíðalyftan sett upp í Böggvisstaðafjalli og hófst þá uppbygging svæðisins fyrir alvöru.⁸

Á skíðasvæðinu eru eftirtalin mannvirki:

Byggingar	Byggingarár	Stærð
Brekkusel, skíðaskáli	1992	330 m ²
Tímatökuhús	1989	9 m ²
Aðstöðu-/tímatökuhús	1977	48 m ²
Tímatökuhús efra	1980	6 m ²
Dæluhús	2006	ca. 35 m ²
Lyftur	Lengd	Hæð
Neðri lyfta, diskalyfta	ca. 660 m	45 – 185 m.y.s.
Efri lyfta, diskalyfta	ca. 425 m	185 – 325 m.y.s.

Sett hefur verið upp snjóframleiðslukerfi meðfram Neðri lyftu og upp fyrir Efrahús sem nær uppí u.þ.b. 200 m hæð. Brunnar eru víðsvegar eftir lögninni þar sem mögulegt er að tengja snjóbyssur.

⁷ Viðauki í Aðalskipulagi Dalvíkurbyggðar 2008-2020

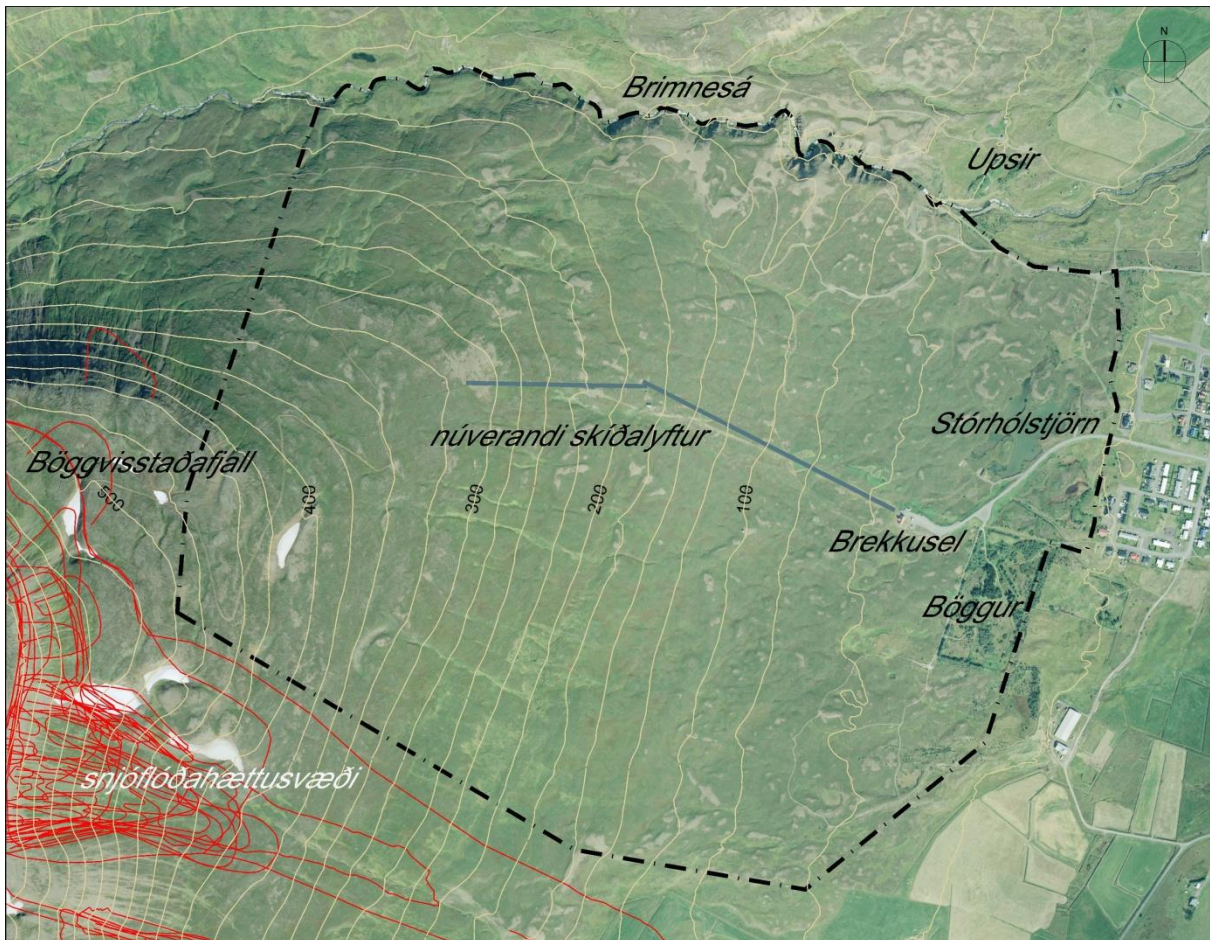
⁸ Óskar Óskarsson

Stórhólstjörn er nýtt sem söfnunar- og birgðalón fyrir snjóframleiðslukerfið. Vatni er veitt úr Brimnesá eftir lækjarfarvegi í Stórhólstjörn. Yfirfall er á tjörninni sem stýrir vatnshæð í lóninu. Frárennsli úr tjörninni liggur út í skurð norðan við Skógræktina Bögg.

Skíðabrekkur eru upplýstar sunnan við skíðalyftur.

2.9 HÆTTUMAT SKÍÐASVÆÐIS Í BÖGGVISSTAÐAFJALLI

Veðurstofa Íslands vinnur að hættumati fyrir skíðasvæðið í Böggvisstaðafjalli. Matið er enn í vinnslu. Snjóflóðahætta er talin vera hverfandi á skíðasvæðinu en ljóst er að hættan er til staðar í fjallsbrúninni og skálinni sunnan og ofan við skíðasvæðið eins og útlínur snjóflóða sem kortlögð hafa verið af Veðurstofunni sýna.⁹



8. mynd. Rauðar línur sýna útlínur snjóflóða sem hafa fallið og eru skráð af Veðurstofu Íslands. (Loftmyndir ehf., 2014).

⁹ Sveinn Brynjólfsson (2018).

3 DEILISKIPULAGIÐ

3.1 MARKMIÐ

Markmið með gerð deiliskipulagsins er:

- að móta stefnu fyrir framtíðaruppbyggingu og nýtingu fólkvangsins
- að bæta aðstöðu til fjölbreyttrar útivistar

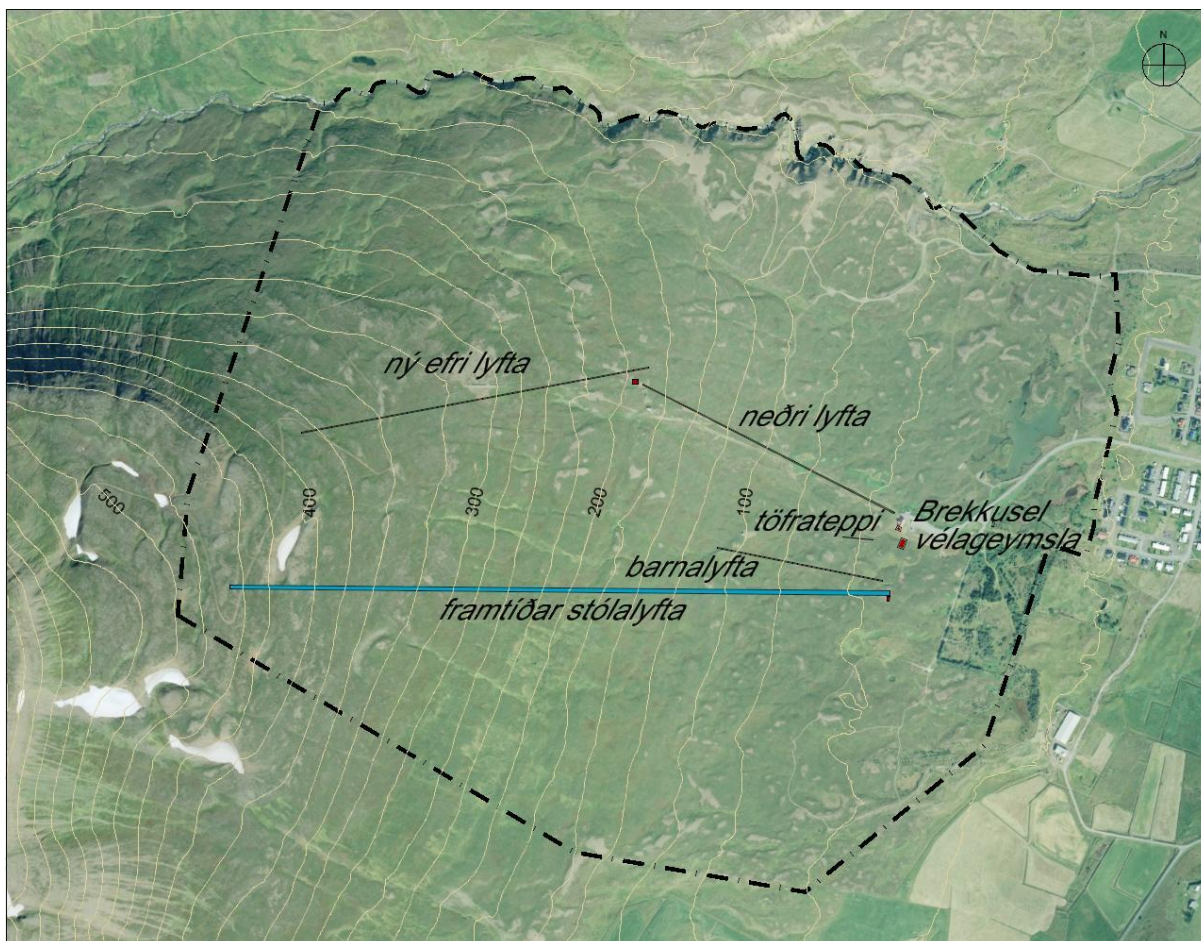
3.2 MEGINATRÍÐI

Í skipulaginu er lögð áhersla á að fólkvangurinn sé vettvangur til fjölbreyttrar útivistar.

- Gert er ráð fyrir að skíðasvæðið geti stækkað og þróast á lengri tíma með fleiri lyftum, þjónustuhúsum og vélageymslu.
- Skógræktarsvæði verði afmarkað með tilliti til fornleifa, hóla í landslagi, votlendis og lyngmóa.
- Á uppdrætti eru skilgreindir göngustígar og reiðleiðir. Fjallahjólástígar eru sýndur til skýringar.
- Skilgreind eru leiksvæði og áningarstaðir.

3.3 FRAMTÍÐARSÝN

Á íbúafundi sem haldinn var í upphafi skipulagsvinnunnar komu fram sjónarmið um tækifæri tengd stólalyftu og ferðamennsku, bæði sumar sem vetur. Síðar í skipulagsferlinu var tekin ákvörðun um að stólalyfta yrði ekki skilgreind í deiliskipulaginu af raunhæfni sjónarmiðum. Hugmyndin er þó ekki slegin út af borðinu en breyta þarf deiliskipulagi og leggja fram umhverfisskýrslu verði áhugi fyrir því síðar.



9. mynd. Hugmynd um staðsetningu stólalyftu ásamt nýjum lyftum skv. skipulagi til skýringar.

3.4 SKÍÐASVÆÐI

Skíðasvæði Dalvíkur er innan fólkvangsins og þar eru allar lyftur og mannvirki sem tilheyra rekstrinum.

Skíðaleiðir, bæði núverandi og framtíðar, eru sýndar til skýringar á uppdráttum. Einnig geta brautir verið troðnar víðar, allt eftir snjóalögum.

Gert er ráð fyrir uppbyggingu mannvirkja tengdum skíðasvæðinu, s.s. vélageymslu, nýrri efri lyftu, barnalyftum og aðstöðuhúsi, sjá kafla um bygginga- og mannvirkjareiti, nr. 3.14 og 3.15. Óskað skal eftir framkvæmdaleyfi til sveitarstjórnar sem leitar umsagnar Umhverfisstofnunar vegna mótunar skíðaleiða.

3.5 VEGUR

Brekkuelsvegur (8009) er tengivegur í umsjá og eigu Vegagerðarinnar. Hann liggur í framhaldi af Mímisvegi í þéttbýlinu að skíðasvæðinu. Veghelgunarsvæði hans er 15 m frá miðlínu til beggja handa. Gert er ráð fyrir upplýstri gangstétt meðfram veginum m.a. af öryggissjónarmiðum.

3.6 BÍLASTÆÐI

Gert er ráð fyrir mótun og stækkun núverandi bílastæðis við Brekkusel. Það mun rúma 122 bíla og 2 rútur. Tvö stæði eru fyrir hreyfihamlaða. Mögulegt er að áfangaskipta framkvæmdinni með auðveldum hætti.

Áfram er gert ráð fyrir bílastæðum við skógræktina Bögg líkt og nú er en það skal mótað eftir reglum Vegagerðarinnar. Það stæði rúmar 22 bíla, þar af er eitt stæði fyrir hreyfihamlaðan.

Bílastæði er skilgreint í norðausturhorni fólkvangsins við upphafsstað vélsleðaleiðar inn á Böggvisstaðadal.

3.7 VEGSLÓÐAR

Heimilt er að bæta núverandi vegslóða frá Böggvisbraut upp að Böggvisdal. Vegslóðinn er í dag nýttur sem bændaslóði og þarft er að bæta ástand hans svo hann geti áfram nýst sem slíkur.

3.8 LEIÐIR OG STÍGAR

3.8.1 GÖNGUSTÍGAR

AÐALSTÍGAR

- skulu vera með þéttu undirlagi s.s. leirblandaðri grús
- skulu vera a.m.k. 2 m breiðir
- skulu framræstir og geta nýst sem þjónustustígar
- geta verið upplýstir með lágri staualýsingu

ÚTIVISTARSTÍGAR

- geta ýmist verið með þéttu undirlagi s.s. leirblandaðri grús, trjákurli eða troðningar
- geta verið allt að 2 m breiðir
- ef bleyta er í stígum má ræsa þá fram eða leysa vandann með öðrum leiðum s.s. með steinum

Heimilt er að leggja nýja útivistarstíga án þess að skilgreina þá sérstaklega í deiliskipulagi.

3.8.2 REIÐLEIÐIR

Núverandi reiðleiðir eru merktar inn á skipulagsuppdrátt auk þjóðleiðar sem liggur úr Svarfaðardal inn Böggvisstaðadal, yfir Reykjaheiði til Ólafsfjarðar.

Víða liggja reiðleiðir og útivistarstígar saman.

3.8.3 GÖNGUSKÍÐALEIÐIR

Gert er ráð fyrir að mögulegt sé að spora fyrir gönguskíðafólk víða í fólkvanginum. Ekki er talin þörf á að merkja gönguskíðaleiðir sérstaklega þar sem þær eru lagðar eftir aðstæðum og snjóalögum hverju sinni. Forðast skal að fella mikinn trjágróður umfram eðlilega grisjun vegna umferðar snjótroðara/vélsleða.

3.8.4 FJALLAHJÓLABRAUTIR

Ein fjallahjólbraut er sýnd á skýringaruppdrætti. Verði áhugi fyrir frekari uppbyggingu fyrir fjallahjólaspport skal samráð haft við sveitarfélag og framkvæmdastjóra skíðasvæðis. Ekki er þörf á að skilgreina brautir á deiliskipulagi en sveitarfélagið skal gefa út framkvæmdaleyfi vegna framkvæmdanna.

Gert er ráð fyrir að hjólað sé upp gönguleiðir en einungis niður fjallahjólbrautir þar sem mikill hraði er í sportinu. Brautir skulu því merktar sérstaklega til að koma í veg fyrir árekstra.

E.t.v. verður mögulegt að nota skíðalyftur til að ferja fjallahjól og fólk upp brekkur.

HVAÐ ERU FJALLAHJÓLABRAUTIR?

- Fjallahjólbrautir eru allt að 1 m breiðir troðningar.
- Þær eru almennt lagðar í landið og krefjast lítillar landmótunar.
- Æskilegt er að brautirnar séu ræstar fram þar sem þörf er og t.d. borið í þær leirblandaðri grús eða lagðar grjóthellur.
- Mögulegt er að byggjabrýr og stökkpallar í brautum en hér skal hafa í huga að það hafi ekki áhrif á skíðaleiðir.

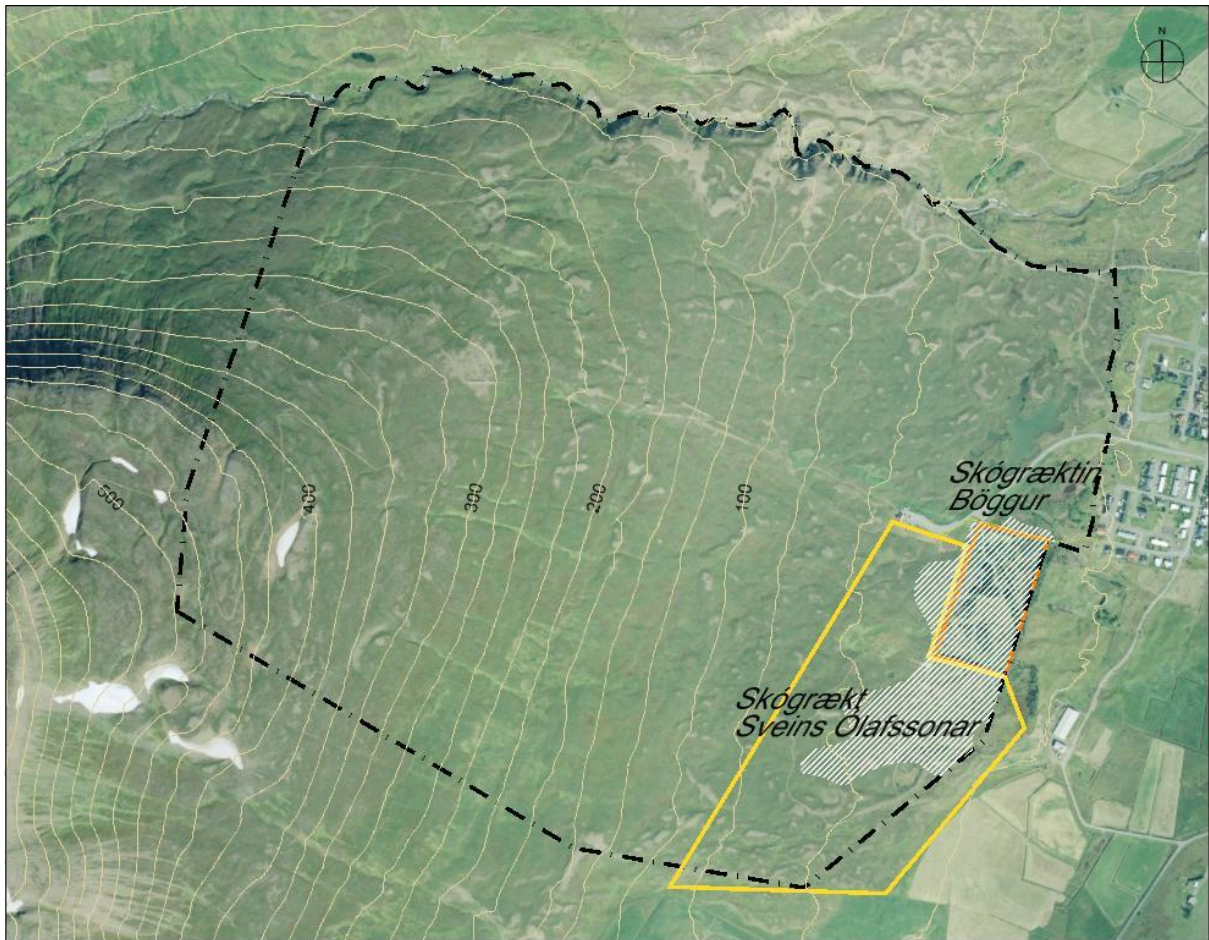
3.8.5 VÉLSLEÐALEIÐ

Svæði fyrir umferð vélsleða er skilgreint norðan Löngulautar í gegnum fólkvanginn sem leið inn á Böggvisstaðadal og upp á fjallgarðinn. Aðkoma að svæðinu er um bílastæði í norðausturhorni fólkvangsins. Leiðin er merkt yfir vegslóða og fornminjar en þar sem vélsleðar keyra aðeins á snjó er ekki talið líklegt að rask verði á jarðvegi.

3.9 SKÓGRÆKT

Skógrækt skapar eftirsóknarverða umgjörð til útivistar m.a. vegna skjólmyndunar og fjölbreytts gróðurs og dýralífs. Í núverandi skógrækt er að finna fjölda útivistarstíga og grillsvæði. Fyrirhugað er að setja upp raflýsingu við valda aðalstíga, útbúa leiksvæði, áningarstaði og útikennslusvæði.

Skógarreiturinn Böggur og skógrækt Sveins Ólafssonar liggja saman. Á þeim síðarnefnda hefur ekki verið plantað að fullu. Mörk reitsins hafa verið dregin saman og lögun verið breytt frá gildandi samningi. Er það gert til að draga úr neikvæðum áhrifum beinna lína í landslagi og forðast rask á votlendi og fornminjum. Skógarreiturinn er 15,5 ha að stærð og hefur verið plantað í hann að miklu leiti. Ný útplöntun mun felast í þéttingu og mótun skógarjaðars.



10. mynd. Ný afmörkun skógræktar er skástrikuð. Heilar línur sýna nógildandi samninga.

TAKMARKANIR

Ekki skal plantað nær fornminjum en 50 m og varast skal að planta í votlendi. Við útplöntun í skógarjaðarinn skal haft í huga að hann verði óreglulegur og með runnagróðri til þess að milda mörk skógarins.

Í 10 gr. reglugerðar um innflutning, ræktun og dreifingu útlendra plöntutegunda nr. 583/2000 segir m.a. að öll ræktun útlendra tegunda hér á landi sé óheimil á friðlýstum svæðum og á landslagsgerðum sem njóta sérstakrar verndar s.s. í votlendi.

Notast skal eingöngu við íslenskar plöntutegundir í nýrri skógrækt á svæðinu. Íslenskar trjá- og runnategundir eru:

- Birki (*Betula pubescens*)
- Blæösp (*Populus tremula*)
- Loðvíðir (*Salix lanata*)
- Gulvíðir (*Salix phylicifolia*)
- Reynir (*Sorbus aucuparia*)

Lista yfir innlendar tegundir sem teljast til íslensku flórunnar má finna í viðauka reglugerðar um breytingu á reglugerð nr. 583/2000.¹⁰

3.10 LÓÐIR

Lóðir undir byggingar hafa sömu mörk og byggingarreitir B.

3.11 BYGGINGAREITIR B

Á byggingarreitum **B** er m.a. gert ráð fyrir þjónustuhúsum, vélageymslu og tímatökuhúsum. Engin ákvæði eru sett um byggingarefni en leitast skal eftir því að byggingar verði ekki áberandi í landslagi þegar kemur að efnis- og litavali.

Byggingarreitir **B**, fyrir byggingar, og mannvirkjareitir **L**, fyrir lyftur, geta skarast. Er það gert til að gefa aukið svigrúm við nánari hönnun og útfærslu mannvirkja.

3.11.1 B-1 DÆLUHÚS

Heimilt er að stækka núverandi dæluhús. Heildar byggingarmagn á reitnum er leyfilegt allt að 75 m² og hámarkshæð 3 m. Mannvirkið skal fellt að landi og hulið eins og kostur er.

3.11.2 B-2 SNYRTINGAR

Gert er ráð fyrir snyrtihúsi með klósettum og vöskum. Munu þau tengjast fráveitu frá Brekkuseli sem liggur að fráveitukerfi bæjarins. Heitt og kalt vatn verður í húsinu. Hámarksgrunnflatarmál er 50 m² og hámarkshæð er 3 m.

3.11.3 B-3 BREKKUSEL (SKÍÐASKÁLI)

Heimilt er að byggja við núverandi hús, Brekkusel. Hámarks grunnflatarmál er 650 m² og hámarkshæð er 5 m.

3.11.4 B-4 VÉLAGEYMSLA OG SKÍÐALEIGA

Bygging getur verið á einni eða tveimur hæðum. Mögulegt er að fella byggingu að landi þannig að gengið verði út af efri hæð byggingar að vestanverðu en neðri hæð að austanverðu. Þannig er aðkoma möguleg á báðum hæðum. Hámarks grunnflatarmál er 450 m² og hámarkshæð er 7 m.

¹⁰ <https://www.reglugerd.is/reglugerdir/allar/nr/398-2011>



11. mynd. Dæmi um 7 m háa byggingu sem felld er að landi.

3.11.5 B-5 TÍMATÖKUHÚS

Heimilt er að endurbyggja húsið eða reisa nýtt. Hámarks grunnflatarmál er 50 m² og hámarkshæð er 3 m.

3.11.6 B-6 EFRAHÚS

Heimilt er að endurbyggja núverandi hús eða reisa nýtt. Til greina kemur að samnýta nýtt hús sem snyrtingar, tímatökuhús, viðveruhús, geymslu og/eða stjórnstöðvarhús fyrir fyrirhugaða lyftu. Stærð byggingarreits gefur rúma heimild fyrir val á staðsetningu nýs húss. Hámarks grunnflatarmál er 250 m² og hámarkshæð er 5 m.

3.12 MANNVIRKJAREITIR L

Heimilt er að reisa skíðalyftur, þ.e. möstur, stjórnstöðvarhús og því tengt innan skilgreindra mannvirkjareita L. Við niðurrif eldri lyfta skal þess gætt að öll óþarfa mannvirki verði fjarlægð og land grætt upp með grenndargróðri.

3.12.1 L-1 NEÐRI LYFTA, BARNALYFTA OG TÖFRATEPPI

Núverandi lyfta er innan reitsins. Heimilt er að viðhalda eða endurbyggja lyftuna.

Reiturinn er rúmur og gefur svigrúm fyrir nýja barnalyftu og töfrateppi.

3.12.2 L-2 EFRI LYFTA

Gert er ráð fyrir endurnýjun núverandi efri lyftu. Upphafsstöð hennar verði færð til norðurs og hún lengd úr 425 m í u.þ.b. 900 m, endastöð hennar verður því í 465 m.y.s í stað 325 m.y.s.

3.13 SNJÓGIRÐINGAR

Snjógirðingar sjá til þess að snjór setjist þar sem þess er óskað s.s. í skíðabrekkum og lyftusporum. Heimilt er að lengja og fjölga girðingum innan skíðasvæðis eftir þörfum.

3.14 SKAUTASVELL

Heimilt verður að nýta Stórhólstjörn og/eða aðliggjandi tjarnir sem skautasvell þegar aðstæður leyfa. Mögulegt verður að slípa/slétta ísinn með þar til gerðri vél og vatni.

3.15 LEIKSVÆÐI

Leiksvæði skulu vera með náttúrulegu yfirbragði og henta breiðum aldurshópi.

Heimilt er að setja upp leik- og æfingatæki víðar innan fólkvangsins utan skilgreindra leiksvæða.

Mögulegt er að setja upp frísbý golfvöll á svæðinu. Þess konar völlum krefst ekki neinnar landmótunar.

SKÓGRÆKTIN BÖGGUR

Leiksvæði er skilgreint í skógræktinni Bögg við snyrtingar, grillsvæði og aðkomu inn á svæðið.

SKÍÐASVÆÐI

Gert er ráð fyrir nýju leiksvæði við Brekkusel. Staðsetning er til viðmiðunar.

3.16 ÁNINGARSTAÐIR

Á áningarstöðum skulu vera borð, bekkir og sorptunnur.

BÖGGVISSTAÐASTEKKUR

Gert er ráð fyrir áningarstað við Böggvisstaðastekk og þar væri tilvalið að setja upp fræðsluskilti um fornminjarnar og Dalsgötur, þjóðleiðina sem reiðleiðin liggur eftir. Þar verður líka sett upp reiðgerði eða sambærilegt til að auðvelda hestamönnum að æja.

SKÓGRÆKTIN BÖGGUR

Tveir áningarstaðir eru merktir í Böggi. Leyfilegt er að reisa grillskýli.

Fyrirhugað er að setja upp áningarstað norðan Brimnesár neðan gilsins. Það er utan skipulags en er með til skýringar þar sem stígar liggja að svæðinu.

3.17 SKILTI

Heimilt er að setja upp skilti þar sem við á. Upplýsinga- og fræðsluskilti geta gert gesti meðvitaðri um gróðurfar, dýralíf og sögu svæðisins. Bannskilti geta líka hjálpað til við að undirstrika umgengisreglur innan fólkvangsins s.s. bann við skotveiði, utanvegarakstri og berjatínunum.

3.18 VEITUR

3.18.1 LAGNALEIÐIR

Lagnaleiðir fyrir vatn og rafmagn á skíðasvæðinu eru skilgreindar á uppdrætti. Lagnaleiðirnar eru sýndar með 40 m breiðu belti og sýna meginleiðir lagna. Lagnir liggja einnig í göngustíg norðan við skógræktina og í Brekkuselsvegi.

3.18.2 RAFVEITA

66 kV lína liggur í gegnum svæðið. Fjarlægð bygginga að slíkri línu skal að lágmarki vera 10 m. Fjarlægð trjáa frá raflínu skal ávallt vera a.m.k. 60 cm. Séu tré klífanleg skal fjarlægð þeirra frá línu vera a.m.k. 2,1 m.¹¹

Skv. RARIK er áætlað að endurnýja allt kerfi RARIK með jarðstrengjum fyrir árið 2035 en endurnýjun á línunni sem þverar fólkvanginn er ekki komin á nánari áætlun.¹² Sveitarfélagið leggur áherslu á að línan verði lögð í jörð fyrir árið 2025. Lega lagnar verður skilgreind í framkvæmdaleyfi en hún skal vera ofan byggðar.

Lágspennustrengir hafa verið lagðir í jörðu að mannvirkjum á svæðinu og eru ekki skilgreindir sérstaklega í deiliskipulagi.

RAFLÝSING

Gert er ráð fyrir raflýsingu á eftirfarandi stöðum:

- Brekkuselsvegur frá Böggvisbraut að Brekkuseli
- Á völdum aðalstígum (dæmi á skýringaruppdrætti)
- Á skíðasvæði við valdar skíðaleiðir (ekki skilgreint á uppdrætti)

3.18.3 FRÁVEITA, KALT OG HEITT VATN

Veitur Dalvíkur eiga og reka vatnsveitukerfi á svæðinu. Lagnir að Brekkuseli, þ.e. rafmagn, fráveita, kalt og heitt vatn, eru sýndar á uppdrætti. Mögulegt er að leggja nýjar lagnir eftir merktum lagnaleiðum eða innan mannvirkjareita.

Salerni á reitum B-2, B-3 og B-4 munu tengjast fráveitukerfi bæjarins. Mögulegt verður að tengja salerni í nýju Efrahúsi (B-6) annað hvort við fráveitukerfið eða í rotþró.

Öll fráveita skal vera skv. reglugerð nr. 798/1999 um fráveitu og skólp.

3.18.4 LJÓSLEIÐARI

Ljósleiðari liggur úr Skógarhólum norður með skógræktinni og að Brekkuseli.

3.18.5 SNJÓFRAMLEIÐSLA

Stórhólstjörn er söfnunar- og birgðalón fyrir snjóframleiðslukerfi á skíðasvæðinu. Dælustöð er sunnan tjarnarinnar sem dælir vatni upp á skíðasvæðið. Lagnir liggja eftir skilgreindum lagnaleiðum. Dreifilagnir og brunnar eru ekki skilgreindir sérstaklega. Gert er ráð fyrir að framleiðslukerfið geti stækkað í takt við aðra uppbyggingu. Til að stækka kerfið þarf aukið vatn í birgðalónið, Stórhólstjörn. Aðrennsli í Stórhólstjörn úr Brimnesá er stýrt í dag vegna þessa.

¹¹ Staðall ÍST EN 50341-1:2001, kafli 5.4.4

¹² Steingrímur Jónsson, tölvupóstur dags. 10. mars 2019.

3.19 SORP

Aðstaða skal vera til flokkunar og geymslu sorps í byggingum skv. byggingarreglugerð. Við Brekkusel og fyrirhugaða vélageymslu væri mögulegt að hafa sorpgerði eða að hafa sorpgeymslu innanhúss í nýjum byggingum. Sorpgeymsla/-gerði skal vera í samræmi við gildandi byggingarreglugerð og skilgreind á aðaluppdráttum.

Gert er ráð fyrir lokuðum sorptunnum við áningarstaði. Þær skulu vera þannig gerðar að þær geti hvorki fokið né lok þeirra fokið upp. Umsjá og rekstur þeirra skal vera á höndum sveitarfélagsins.

3.20 MÆLIBLÖÐ

Mæliblöð sýna lagnir, stærðir lóða, lóðamörk, byggingarreiti húsa, bindandi byggingarlínur og kvaðir ef einhverjar eru.

Á mæliblöðum eru sýndar hæðir við lóðamörk og leiðsögukótar, þ.e. leiðbeinandi hæðarkótar gólfs jarðhæðar eða 1. hæðar. Í vissum tilvikum geta hæðarkótar verið bindandi vegna frárennislagna. Gefin er upp hámarkshæð byggingar yfir leiðsögukóta, lega vatns- og frárennislagna og inntakshliðar fyrir rafmagn og heitt vatn.

3.21 AÐALUPPDRÆTTIR

Aðaluppdrættir skulu vera í samræmi við meginmarkmið deiliskipulagsins, skilmála þess, mæliblöð svo og byggingarreglugerð og önnur lög og reglugerðir sem við eiga.

Leggja skal inn til samþykktar byggingarfulltrúa heildaruppdrætti af öllum fyrirhuguðum mannvirkjum á viðkomandi lóð. Leitast er við að láta byggingar á hverri lóð mynda samhengi eða heild. Þar sem hús eru samtengd skal samræma þakform, lita- og efnisval. Samtengd hús skulu hönnuð af sama aðila og lögð fyrir byggingarfulltrúa sem ein heild.

Á aðaluppdrætti skal rita efnis- og áferðarlýsingu þar sem viðkomandi mannvirkjum er lýst s.s. burðarvirkjum, ytri frágangi og efnis- og litavali. Samræmi skal vera í ytri efnisáferð og yfirbragði mannvirkja á sömu lóð.

Skjólveggi og girðingar skal sýna og skilgreina á aðaluppdráttum auk staðsetningu og útlit sorpgeymsla.

Á aðaluppdráttum skal gera grein fyrir lóðarhönnun, núverandi og fyrirhugaðri landhæð lóðar og helstu hæðarkótum. Lóðarhæðir á lóðamörkum skulu sýndar á sniðum og útlitsmyndum eftir því sem við á. Stærðir skulu tilgreindar í skráningartöflu sem skila skal á rafrænu formi. Að öðru leyti vísast til kafla 4.3 í byggingarreglugerð (nr. 112/2012 m.s.br.).

3.22 VINNU- OG SÉRTEIKNINGAR

Sérteikningum skal skila með undirskrift hönnunarstjóra til byggingarfulltrúa til áritunar sbr. grein 4.1.2. í byggingarreglugerð.

3.23 LANDMÓTUN

Skipulagið felur í sér framkvæmdir sem raska landi og þarfnast ýmist bygginga- eða framkvæmdaleyfis s.s. byggingar, skíðalyftur, bílastæði, stígar og landmótun í skíðabrekkum.

Gera skal grein fyrir umfangi tiltekinna framkvæmda í framkvæmdaleyfi.

Við allar framkvæmdir skal forðast óþarfa rask og stærð framkvæmdasvæðis skal haldið í lágmarki.

Þá skal akstur vinnuvéla vera á þeim tíma að hann valdi sem minnstu raski á jarðvegi og gróðri. Við jarðvegsrask skal uppgræðsla eiga sér stað eins fljótt og mögulegt er. Notast skal við grenndargróður og sáningu. Við upphaf framkvæmda skulu gróðurtorfur geymdar svo þær verði nothæfar til uppgræðslu við frágang.

Gæta skal að mengunarvörnum farartækja og þess gætt að mengandi vökvi berist ekki í jarðveg/vatn.

Vanda skal við frágang eftir að framkvæmdum lýkur.

Framkvæmdir skulu fara fram utan varptíma fugla.

Ef fjarlægja á stórgrýti skal það flutt út af svæðinu eða það grafið niður. Forðast skal að hlaða því upp utan skíðaleiða.

Forðast skal rask á votlendi.

3.24 FRAMKVÆMDALEYFI

Sveitarstjórn veitir framkvæmdaleyfi skv. reglugerð nr. 772/2012. Í 1. gr. reglugerðar segir: „Veita skal leyfi vegna meiriháttar framkvæmda sem áhrif hafa á umhverfið og breyta ásýnd þess, svo sem breytingar lands með jarðvegi eða efnistöku. Um framkvæmdir sem háðar eru byggingarleyfi fer samkvæmt lögum um mannvirki.“

Allar framkvæmdir í fólkvanginum eru háðar leyfi Dalvíkurbyggðar og Umhverfisstofnunar. Framkvæmdir skulu vera í samræmi við skipulag þetta og verndaráætlun en svæðið er skipulagt til almennrar útivistar.

Í framkvæmdaleyfi skal setja fram vöktunaráætlun ef það á við.

4 UMHVERFISSKÝRSLA

Skipulagssvæðið er friðlýstur fólkvangur. Í 2. viðauka laga um mat á umhverfisáhrifum nr. 106/2000 eru taldar upp þær framkvæmdir sem kunna að hafa í för með sér umtalsverð umhverfisáhrif. Í skipulaginu er gert ráð fyrir framkvæmdum sem falla undir fyrrgreindan lista, þ.e.:

- „Skíðasvæði, skíðalyftur og kláfar og tengdar framkvæmdir á skíðasvæðum á verndarsvæðum og jöklum.“ Liður 12.01.
 - Framkvæmdirnar skal tilkynna til Skipulagsstofnunar sem tekur ákvörðun um hvort þær skuli háðar mati á umhverfisáhrifum.

Í umhverfismati þessu er lagt mat á eftirfarandi matsþætti:

Matsþættir		Viðmið
Vistkerfi og búsvæði	vegna mögulegra breytinga á vistkerfum vegna skógræktar	<ul style="list-style-type: none">• Samningur um líffræðilega fjölbreytni• Lög um náttúruvernd• Velferð til framtíðar
Gróður og dýralíf	vegna mögulegra breytinga á vistkerfum vegna skógræktar	Válisti plöntur og dýr
Heilsa íbúa	vegna útivistarmöguleika	<ul style="list-style-type: none">• Landsskipulagsstefna, 3.3.1 Gæði byggðar og bæjarrýma• Heilsueflandi samfélag
Mengun/óþægindi	vegna umferðar ökutækja	
Náttúruvá, ofanflóðahætta	vegna skíðasvæðis	Snjóflóðahættumat skíðasvæðis
Útivist og tómstundir	vegna útivistarmöguleika	<ul style="list-style-type: none">• Landsskipulagsstefna, 3.3.1 Gæði byggðar og bæjarrýma• Heilsueflandi samfélag• Staðardagskrá 21
Byggð og efnisleg verðmæti	vegna mögulegrar uppbyggingar	<ul style="list-style-type: none">• Landsskipulagsstefna, 3.3.1 Gæði byggðar og bæjarrýma
Menningarminjar	vegna mögulegrar uppbyggingar	Þjóðminjalög nr. 107/2001 Deiliskráning fornminja
Náttúruminjar	vegna útivistarmöguleika	Náttúruminjaskrá
Landslag, ásýnd	vegna mögulegra breytinga á vistkerfum vegna skógræktar og vegna nýrrar skíðalyftu.	

4.1 UMHVERFISMAT

Við vinnslu skipulagsins var mat lagt á áhrif einstakra þátta skipulagsins á valda umhverfisþætti. Áhrif voru metin sem jákvæð (+), neikvæð (-), óveruleg (0) eða óviss (?). Yfirlit áhrifa má lesa úr meðfylgjandi töflu og rökstuðning fyrir matinu að neðan.

		Umhverfisþættir										
		Vistkerfi og búsvæði	Gróður og dýralíf	Heilsa íbúa	Mengun/ópægingdi	Náttúruvá, ofanflóðahætta	Útivist og tómstundir	Byggð og efnisleg verðmæti	Meningarmínjar	Náttúruminjar	Landslag, ásynd	
Áhrifavaldar	Skíðalyftur	0	0	0	0	0	+	+	0	0	0	
	Skíðasvæði	0	0	+	0	0	+	0	0	0	0	
	Byggingar	0	0	0	0	0	+	+	0	0	0	
	Skógrækt	+	0	+	0	0	+	0	0	0	+	-
	Leiðir Göngustígar, reiðleiðir og fjallahjólbraut	0	0	+	0	0	+	+	0	0	0	0

VISTKERFI OG BÚSVÆÐI / GRÓÐUR OG DÝRALÍF

Með skógrækt munu búsvæði og vistkerfi breytast staðbundið. Skv. vistgerðakortasjá Náttúrufræðistofnunar Íslands er snarrótarvist, runnamýravist, víðikjarrvist, língresis- og vingulsvist og starungsmýravist ríkjandi á fyrirhuguðu skógræktarsvæði. Allar þessar vistgerðir eru útbreiddar um allt land en verndargildi þeirra er skrifað mjög hátt þar sem vistgerðirnar eru á lista Bernarsamningsins frá 2014 um vistgerðir sem þarfnist verndar.

Núverandi skógræktarsvæði er með blönduðum erlendum trjátegundum og runnum en í fyrirhugaðri þéttingu og mótun skógarjaðars verða eingöngu íslenskar tegundir. Búsvæði dýra munu breytast staðbundið og má m.a. gera ráð fyrir að spörfuglar og fleiri dýr komi sér í auknum mæli fyrir í skógræktarreitnum þegar trén vaxa upp. Þar með eykst líffræðilegur fjölbreytileiki á svæðinu.

Áhrif skipulagsins á vistkerfi og búsvæði / gróður og dýralíf eru bæði talin vera **óveruleg og jákvæð**. Dregið er verulega úr skógrækt á reit Sveins Ólafssonar og mótun núverandi skógar að landi haft í fyrirúmi. Ekki er gert ráð fyrir að planta í votlendissvæði. Talið er að áhrif skógarins á búsvæði spóa og lóu, sem eru meðal ábyrgðategunda Íslands við verndun ákveðinna fuglastofna, verði óveruleg þar sem áhrifasvæðið er lítið í hlutfalli við dreifingu vistgerðanna á skipulagssvæðinu og á landsvísu. Talið er jákvætt að fjölbreytni, bæði gróðurs og dýralífs, aukist með tilkomu skógræktarinnar.

Fjallahjólástígar eru almennt lagðir í landið og víða eftir gróðurlausum hryggjum og/eða kindagötum. Stígarnir eru taldir hafa **óveruleg** áhrif á vistkerfi og búsvæði innan fólkvangsins þar sem áhrifasvæði þeirra er lítið.

HEILSA ÍBÚA

Með framfylgd skipulagsins verða áhrif á heilsu íbúa almennt **jákvæð**. Til stendur að bæta aðstöðu til útivistar s.s. með fleiri skíðalyftum, skógrækt, sem er skjólmyndandi og eykur fjölbreytileika svæðisins, og leiðum, þ.e. stígum, reiðleiðum og fjallahjólaleiðum. Bæði valdar skíðaleiðir og valdir aðalstígar verða upplýstir sem gefur kost á notkun yfir myrkustu tíma ársins. Tjarnirnar frjósa yfir kaldasta vetrartímann og eru þær nýttar sem skautasvell.

MENGUN/ÓÞÆGINDI

Mengun gæti stafað af snjósleðum og snjótroðurum t.d. með olíuleka sem berst í snjó og ef ekki er brugðist við, berst hún í jarðveg. Lagt er til að skíðasvæðið útbúi viðbragðsáætlun við slíku slysi og líti til nýrrar tækni við endurnýjun tækja þar sem glussa er skipt út fyrir lífræna vökva/jurtaolíur. Í viðbragðsáætlun gæti falist að allur akstur snjótroðara verði rekjanlegur með gps ferli svo hægt sé að moka burt menguðum snjó/jarðvegi úr akstursleið.

Tíðni olíuslysa er lág en þegar slysið verður er nauðsynlegt að geta brugðist skjótt og örugglega við. Áhrifin eru talin **óveruleg**.

Gert er ráð fyrir vélsleðaleið inn Böggvisstaðadal norðan Löngulautar eftir endilöngu svæðinu. Óþægindi geta skapast af hávaða sem fylgir mikilli umferð vélsleða. Áhrifin eiga eingöngu við á veturna og eru talin **óveruleg**.

NÁTTÚRUVÁ, OFANFLÓÐAHÆTTA

Ekki er gert ráð fyrir mannvirkjum eða útivistarsvæðum á skilgreindum hættusvæðum. Áhrif eru því **óveruleg**.

ÚTIVIST OG TÓMSTUNDIR

Fjölbreytni í útivistarmöguleikum dregur að ólíka hópa fólks til afþreyingar úti við. Áhrif skipulagsins á útivist og tómstund eru **jákvæð** enda er markmið þess m.a. að bæta aðstöðu til fjölbreyttrar útivistar.

BYGGÐ OG EFNISLEG VERÐMÆTI

Uppbygging allra fyrirhugaðra mannvirkja mun hafa **jákvæð** áhrif á efnisleg verðmæti.

MENNINGARMINJAR

Óveruleg áhrif eru talin verða á menningarminjar. Vélsleðaleið liggur yfir þekktar minjar en ekki er talið að umferð vélsleða á snjó muni hafa áhrif á minjarnar. Tekið er tillit til þekktra fornleifa við afmörkun skógræktar og þeim ætlað að auka gildi svæðisins, s.s. með fræðslu-/söguskiltum.

NÁTTÚRUMINJAR

Engar sérstæðar náttúrumyndanir eru á skipulagssvæðinu.

LANDSLAG, ÁSÝND

Helstu sérkenni landslags á svæðinu eru:

- hólar og tjarnir í brekkurótinni
- skógarreitirinn Böggur

Aukin skógrækt mun snúa að aðlögun núverandi skógræktar að landi með óreglulegum skógarjörðrum og þéttingu með íslenskum trjá- og runnategundum. Runnagróður mun draga úr afgerandi afmörkun núverandi skógræktar í landslagi sem einkennist af beinum línum í dag. Skógræktin gæti því bætt ásýnd svæðisins með breytingu landslagsgerðar þar sem hún verður aðlöguð aðliggjandi landslagi. Breytt afmörkun reitsins er því talin hafa **jákvæð** áhrif.

Í fjallshlíðinni er skíðasvæði. Þar eru lyftumastur fyrir diskalyftur og ljósastaurar sem óhjákvæmilega fylgja slíkri starfsemi. Ný lyfta mun ná hærra upp í fjall en núverandi lyftur. Um er að ræða sambærilegar diskalyftur og nú eru með lágum möstrum. Áhrif nýrra lyfta á ásýnd fjallsins eru talin **óveruleg** þar sem sýnileiki er ekki afgerandi.

4.2 SAMANTEKT

Segja má að skipulagsáætlunin hafi almennt óveruleg/jákvæð áhrif á valda umhverfisþætti. Þær mótvægisáðgerðir sem lagðar eru til snúa að aðlögun skógarjaðra að aðliggjandi langslagsgerð með óreglulegum línum og runnagróðri og viðbragðsáætlun vegna mögulegs olíuleka.

5 KYNNING OG AUGLÝSING

5.1 LÝSING, MATSLÝSING OG ÍBÚAFUNDUR

Skipulagið nær til svæðis á náttúruminjaskrá, þ.e. fjallendis á milli Skagafjarðar og Eyjafjarðar, og fellur þar með undir 2. viðauka laga um mat á umhverfisáhrifum nr. 106/2000: Framkvæmd sem kann að hafa í för með sér umtalsverð umhverfisáhrif, skv. lið 12a: *Skíðasvæði, skíðalyftur og kláfar á skíðasvæðum á verndarsvæðum og jöklum.*

Unnin var lýsing á skipulagsverkefninu skv. 40. gr. skipulagslaga nr. 123/2010 og matslýsing sem send var Skipulagsstofnun og öðrum umsagnaraðilum. Lýsingin og vinnufundur með íbúum var auk þess auglýst í einblöðungi sem borinn var í hvert hús í þéttbýlinu. Kynningartími lýsingar var frá 7.-17. desember 2018.

Íbúafundur var haldinn þann 14. desember 2018 í Bergi, menningarhúsinu á Dalvík, og gafst almenningi kostur á að leggja fram sjónarmið og ábendingar sem að gagni gætu komið við gerð skipulagsins.

5.2 DRÖG AÐ DEILISKIPULAGI

Drög að deiliskipulagi voru kynnt umhverfisráði 26.06.2019, 08.05.2020 og 04.09.2020.

Samráðsfundur með skíðafélagi Dalvíkur var haldinn 18.05.2020.

5.3 KYNNING OG UMSAGNIR

Drög að skipulagi voru kynnt þann 21.09.20. til 21.10.20. Skipulagsgögn voru aðgengileg á heimasíðu sveitarfélagsins á kynningartíma ásamt samantekt á glærum. Ekki þótti æskilegt að stefna fólki saman á fund vegna aðstæðna í þjóðfélaginu en kynningin var auglýst með dreifibréfi sem borið var í hvert hús í sveitarfélaginu.

Drögin voru einnig send umsagnaraðilum í upphafi kynningartíma.

5.3.1 UMSAGNARAÐILAR

Eftirtöldum umsagnaraðilum voru send drögin til umsagnar:

- Skipulagsstofnun
- Umhverfisstofnun
- Heilbrigðiseftirlit Norðurlands eystra
- Minjastofnun Íslands
- Skíðafélag Dalvíkur
- Veitur Dalvíkurbyggðar
- Rarik
- Vegagerðin

5.4 AUGLÝSING

Tillaga að deiliskipulagi var samþykkt til auglýsingar í umhverfisráði þann 20.11.2020 og í sveitarstjórn þann 24.11.2020.

Deiliskipulagstillagan var auglýst með athugasemdafresti frá ___ til ___. __ athugasemdir bárust.

5.5 AFGREIÐSLA ATHUGASEMDA

Skipulagstillaga var afgreidd á fundi umhverfissráðs þann ____.

Athugasemdir, sem bárust á auglýsingatíma gáfu (ekki) tilefni til breytinga á skipulagstillögunni.

5.6 BREYTINGAR EFTIR AUGLÝSINGU

6 AFGREIÐSLA OG GILDISTAKA

Deiliskipulag þetta var auglýst skv. 41. gr. skipulagslaga nr. 123/2010 frá ___ til ___.

Deiliskipulagið var samþykkt í umhverfisráði þann _____

og í sveitarstjórn Dalvíkurbyggðar þann _____

sveitarstjóri

Gildistaka deiliskipulagsins var auglýst í B-deild Stjórnartíðinda þann _____

7 HEIMILDASKRÁ

Adolf Friðriksson, Elín Ósk Hreiðarsdóttir, Hildur Gestsdóttir, Margrét Stefánsdóttir og Orri Vésteinsson. (1999). *Fornleifaskráning í Eyjafirði XII: Fornleifar á Upsaströnd, Dalvíkurlandi og vestanverðum Svarfaðardal inn að Klaufabrekku*. Fornleifastofnun Íslands.

Aðalskipulag Dalvíkurbyggðar 2008-2020.

Auglýsing um stofnun fólkvangs í Böggvisstaðafjalli nr. 432/1994

Auglýsing um fólkvang í Böggvisstaðafjalli, Dalvíkurbyggð nr. 265/2011

Dalvíkurbyggð. (á.á.). *Gönguleiðir*. Sótt af <https://www.dalvikurbyggd.is/is/mannlif/gonguleidir>

Elín Ósk Hreiðarsdóttir (2019). *Fornleifar í Böggvisstaðafjalli, Dalvík: deiliskráning innan fólkvangs*. Fornleifastofnun Íslands, Reykjavík.

Hagstofa Íslands (2017). *Mannfjöldi eftir kyni, aldri og sveitarfélögum 1998-2017*. Sótt af <https://hagstofa.is/talnaefni/ibuar/mannfjoldi/sveitarfelog-og-byggdakjarnar/>

Helgi Hallgrímsson (1985). Náttúruminjaskrá Eyjafjarðar. Náttúrugripasafnið á Akureyri, handrit.

Óskar Óskarsson, tölvupóstur dags. 16.11.2020.

Skipulagslög nr. 123/2010

Skipulagsreglugerð nr. 90/2013

Skógrækt – í sátt við umhverfið. Leiðbeiningar um nýrækt skóga. Skógræktarfélag Íslands. Vefur: www.skog.is í maí 2019.

Steingrímur Jónsson. Rarik. Tölvupóstur dags. 10.03.2019.

Sveinn Brynjólfsson. Veðurstofa Íslands. Tölvupóstur dags. 22.11.2018.

Umhverfisstofnun. Náttúruminjaskrá. Vefur: www.ust.is í mars 2014.