



Dalvíkurbyggð

# Fólkvangur í Böggvisstaðafjalli

Deiliskipulag og umhverfisskýrsla

Greinargerð – **DRÖG**

4. september 2020



**TEIKNISTOFA  
ARKITEKTA**  
GYLFI GUÐJÓNSSON  
OG FÉLAGAR ehf.  
arkitektar faí

# EFNISYFIRLIT

<b>1</b>	<b>YFIRLIT</b> .....	<b>3</b>
1.1	SKIPULAGSSVÆÐIÐ .....	3
1.2	VIÐFANGSEFNI.....	4
<b>2</b>	<b>FORSENDUR</b> .....	<b>5</b>
2.1	STAÐHÆTTIR .....	5
2.2	FORNMINJAR .....	5
2.3	TENGLI VIÐ AÐRAR ÁÆTLANIR .....	7
2.3.1	<i>Aðalskipulag Dalvíkurbyggðar 2008-2020</i> .....	7
2.4	SKÓGRÆKT .....	9
2.4.1	<i>Núverandi skógrækt</i> .....	9
2.4.2	<i>Skógrækt og fornleifar</i> .....	10
2.5	RAFLÍNUR .....	11
2.6	NÁTTÚRUMINJASKRÁ, NORÐAUSTURLAND .....	12
2.7	REGLUR UM FÓLKVANG Í BÖGGVISSTAÐAFJALLI .....	13
2.8	SKÍÐASVÆÐIÐ BÖGGVISSTAÐAFJALLI .....	13
2.9	HÆTTUMAT SKÍÐASVÆÐIS Í BÖGGVISSTAÐAFJALLI .....	14
<b>3</b>	<b>DEILISKIPULAGIÐ</b> .....	<b>15</b>
3.1	MARKMIÐ .....	15
3.2	MEGINATRÍÐI.....	15
3.3	FRAMTÍÐARSÝN .....	15
3.4	LÓÐIR .....	16
3.5	BYGGINGARREITIR B.....	16
3.5.1	<i>B-1 Dæluhús</i> .....	16
3.5.2	<i>B-2 Snyrtingar</i> .....	17
3.5.3	<i>B-3 Brekkusel (skíðaskáli)</i> .....	17
3.5.4	<i>B-4 Vélageymsla og skíðaleiga</i> .....	17
3.5.5	<i>B-5 Tímatökuhús</i> .....	17
3.5.6	<i>B-6 Efrahús</i> .....	17
3.6	MANNVIRKJAREITIR L .....	17
3.6.1	<i>L-1 Neðri lyfta, barnalyfta og töfrateppi</i> .....	17
3.6.2	<i>L-2 Efri lyfta</i> .....	17
3.7	VEGUR .....	18
3.8	BÍLASTÆÐI .....	18
3.9	VEGSLÓÐAR .....	18
3.10	LEIÐIR OG STÍGAR.....	18
3.10.1	<i>Göngustígar</i> .....	18
3.10.2	<i>Reiðleiðir</i> .....	18
3.10.3	<i>Gönguskiðaleiðir</i> .....	18
3.10.4	<i>Fjallahjólbrautir</i> .....	19
3.10.5	<i>Vélsleðaleið</i> .....	19
3.11	SKÍÐASVÆÐI .....	19
3.12	LANDMÓTUN .....	19
3.13	SNJÓGIRÐINGAR OG SKJÓLBELTI .....	20
3.14	SKÓGRÆKT .....	20
3.15	LEIKSVÆÐI .....	20
3.16	ÁNINGARSTAÐIR .....	20

3.17	SKILTI.....	21
3.18	VEITUR.....	21
3.18.1	<i>Lagnaleiðir</i> .....	21
3.18.2	<i>Rafveita</i> .....	21
3.18.3	<i>Kalt vatn</i> .....	22
3.18.4	<i>Heitt vatn</i> .....	22
3.18.5	<i>Fráveita</i> .....	22
3.18.6	<i>Snjóframleiðsla</i> .....	22
3.19	SORP .....	22
3.20	MÆLIBLÖÐ .....	22
3.21	AÐALUPPDRETTIR .....	22
3.22	VINNU- OG SÉRTEIKNINGAR.....	23
3.23	FRAMKVÆMDALEYFI.....	23
<b>4</b>	<b>UMHVERFISSKÝRSLA .....</b>	<b>24</b>
4.1	UMHVERFISMAT .....	25
4.2	SAMANTEKT .....	27
<b>5</b>	<b>KYNNING OG AUGLÝSING .....</b>	<b>28</b>
5.1	LÝSING, MATSLÝSING OG ÍBÚAFUNDUR .....	28
5.2	DRÖG AÐ DEILISKIPULAGI .....	28
5.3	KYNNING OG UMSAGNIR .....	28
5.3.1	<i>Umsagnaraðilar</i> .....	28
5.4	AUGLÝSING.....	28
5.5	AFGREIÐSLA ATHUGASEMDA.....	29
5.6	BREYTINGAR EFTIR AUGLÝSINGU .....	29
<b>6</b>	<b>AFGREIÐSLA OG GILDISTAKA.....</b>	<b>30</b>
<b>7</b>	<b>UPPDRETTIR.....</b>	<b>31</b>
7.1	DEILISKIPULAGSUPPDRETTUR, SMÆKKAÐUR.....	31
<b>8</b>	<b>HEIMILDASKRÁ.....</b>	<b>35</b>

# 1 YFIRLIT

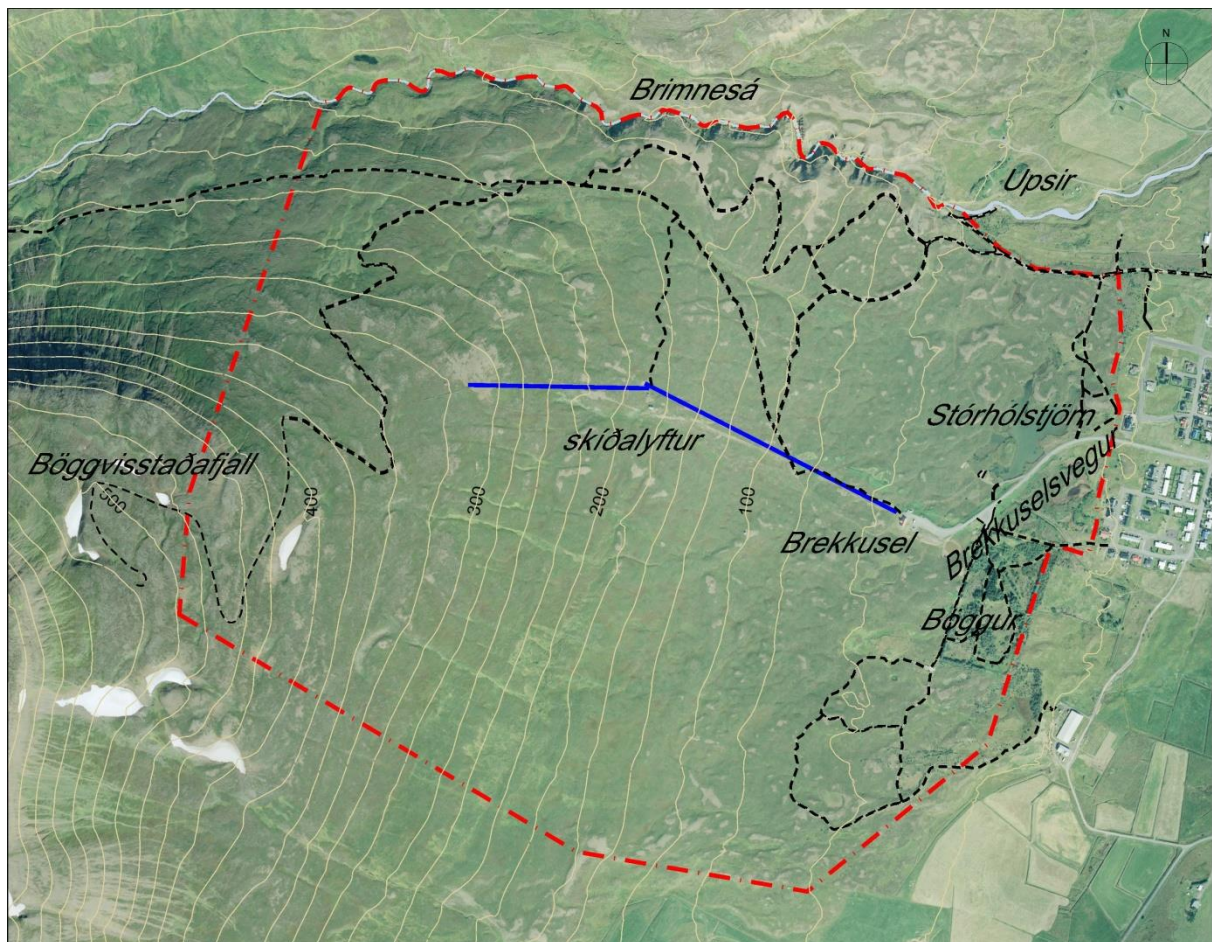
Sveitarstjórn Dalvíkurbyggðar hóf undirbúningsvinnu vegna deiliskipulags fyrir fólkvanginn í Böggvisstaðafjalli árið 2014. Þá var skipulagslýsing undirbúin en ekki auglýst. Í þeirri lýsingu kom fram að meta skyldi hvort gera ætti ráð fyrir uppbyggingu golfvallar en hætt var við það eftir íbúakönnun.

1. desember 2017 samþykkti umhverfisráð að uppfærð lýsing yrði auglýst og að haldinn yrði íbúafundur um málið. Fundurinn var haldinn þann 14. desember 2018 í Bergi, menningarhúsi. Þar komu fram ýmis sjónarmið og gagnlegar upplýsingar frá um 40 fundargestum, sem þátt tóku í umræðum.

Skipulagsráðgjafar eru Teiknistofa arkitekta, Gylfi Guðjónsson og félagar ehf.

Skipulagsgögn eru greinargerð þessi með byggingar- og skipulagsskilmálum, skipulagsuppráttur 01 í mælikvarða 1:5.000, skipulagsupprættir 02 og 03 í mælikvarða 1:1.000 dags. 31.08.2020 og skýringaruppráttur 04 dags. 31.08.2020.

## 1.1 SKIPULAGSSVÆÐIÐ



1. mynd. Fólkvangur og skipulagsmörk afmörkuð með rauðri brotalínu, 306 ha. Einnig eru sýndir núverandi slóðar og skíðalyftur. (Loftmyndir ehf., 2014).

Fólkvangurinn er í austurhlíð Böggvisstaðafjalls, aflíðandi klettalausri hlíð sem er algróin lyngi. Svæðið er í 30-500 m.y.s. og er um 306 ha að stærð. Mörkum fólkvangsins er lýst svo í 3. gr. auglýsingar um fólkvang í Böggvisstaðafjalli nr. 265/2011:

*Mörk fólkvangsins eru að vestan girðing frá egg fjallsins og niður í Brimnesá, u.þ.b. 1 km vestan við Selhól. Að sunnan girðing nærri merkjum Böggvisstaða og Hrafnstaða og til fjalls. Að austan mörk byggðarinnar samkvæmt aðalskipulagi og að norðan fylgja mörkin núverandi gilvegi og í Brimnesá.<sup>1</sup>*

## 1.2 VIÐFANGSEFNI

Fólkvangur í Böggvisstaðafjalli á Dalvík var stofnaður árið 1994.<sup>2</sup> Markmið með friðlýsingu fólkvangs var að tryggja útivistarsvæði í Dalvíkurbyggð og skyldi svæðið skipulagt til almennrar útivistar. Friðlýsingin er því gerð vegna mikilvægis svæðisins sem útivistarsvæðis en ekki vegna náttúruverndar.

Tilgangur skipulagsvinnunnar er að móta stefnu fyrir framtíðaruppbyggingu og nýtingu fólkvangsins. Innan hans er skíðasvæði sveitarfélagsins, skógrækt og gott berjaland. Í deiliskipulaginu verður gerð grein fyrir uppbyggingu skíðasvæðisins, mörkum skógræktar, stígum o.fl. Við undirbúning skipulagsins var leitað eftir hugmyndum almennings og annarra hagsmunaaðila um útivistar- og afþreyingarmöguleika.

---

<sup>1</sup> Auglýsing í Stjórnartíðindum B. nr. 265/2011

<sup>2</sup> Auglýsing í Stjórnartíðindum B. nr. 432/1994.

## 2 FORSENDUR

---

### 2.1 STADHÆTTIR



2. mynd. Víðmynd af Böggvisstaðafjalli (ÁÓ).

Í norðri afmarkast skipulagssvæðið af Brimnesá en önnur mörk eru óljós í landslagi. Áin hlykkjast um Brimnesgil, sem er alldjúpt og krókótt klettagil um 1 km langt. Í gílinu eru nokkrir smáfossar og víða má sjá þykka bergganga. Þar vaxa nokkrar fágætar jurtategundir.

Við rætur fjallsins eru Böggvisstaðahólar, hryggir og lautir úr jökulruðningi. Hólarnir urðu til þegar þunnur jökull úr dölunum, beggja vegna fjallsins, hopaði. Ofantil eru hólarnir vaxnir lyngi en neðar er graslendi ríkjandi, einkum í lautum. Nokkrar smátjarnir eru milli hólanna, allar grunnar og margar þorna upp á sumrin.<sup>3</sup>

Skógrækt Sveins Ólafssonar og skógarreiturinn Böggur er neðan við skíðaskálann í Brekkuseli. Trjárækt hófst í reitnum árið 1962. Um skógræktarsvæðið eru göngustígar, áningarstaðir og aðstaða með útigrilli.<sup>4</sup>

Innan fólkvangsins er skíðasvæði Dalvíkinga. Þar er skíðaskáli, Brekkusel með veitingasölu, borðsal og gístaðstöðu, tvær diskalyftur og tímatökuskáli. Gönguskíðabraut er suður af Brekkuseli.

### 2.2 FORNMINJAR

Deiliskráning fornminja var gerð haustið 2019 af Fornleifastofnun Íslands. Skráðar voru 59 fornleifar á 29 minjastöðum innan deiliskipulagsmarka. Svæðið er innan landamerkja gamla lögbýlisins Böggvisstaða (EY-101) en einnig nær land Brimness (EY-103) og Hrafnsstaða (EY-114) inn á svæðið. Margar fornleifanna tengjast útbeit s.s. sel, stekkir og möguleg beitarhús. Einnig voru skráðar þrjár leiðir, svarðgrafir á fjórum stöðum og sex vörður.

Ástand minja er almennt gott og sáust ummerki um minjar á öllum stöðum. Skv. venju voru allar minjar metnar í stórhættu eða í hættu vegna framkvæmda þar sem ekki liggur fyrir hvaða áhrif framkvæmdir skv. skipulagi kunna að hafa. Fornleifastofnun tekur þó fram að að stórum hluta minjanna ætti ekki að vera bráð hætta búin þar sem ráðgert er að taka tillit til minja við skipulag og framkvæmdir. Einnig þar sem ráðgert er að nota valda minjastaði til að auka útivistargildi fólkvangsins með fræðslu og kynningu.

---

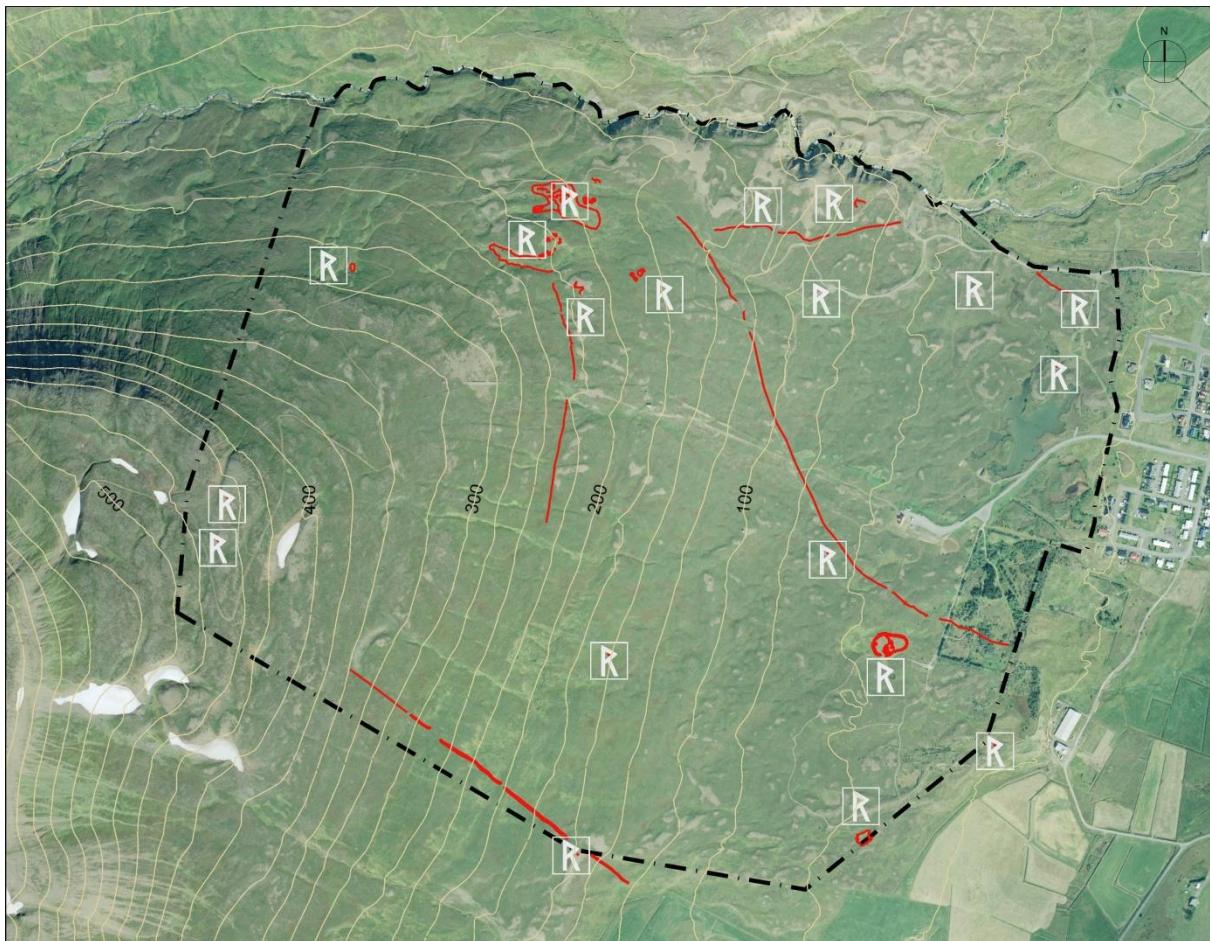
<sup>3</sup> Helgi Hallgrímsson, 1985

<sup>4</sup> Dalvíkurbyggð, á.á.

Minjastaður	Lýsing
Ey-101:011	Böggvisstaðastekkur, tóft, stekkur.
Ey-101:012	Dalsgötur, gata, leið.
Ey-101:019	Selhóll, seltóftir.
Ey-101:024	Tóft, hlutverk óþekkt.
Ey-101:044	Náma, svarðargrafir/mógrafir.
Ey-101:045	Tóft, kvíar.
Ey-101:046	Tóft, hlutverk óþekkt.
Ey-101:047	Tóft, hlutverk óþekkt.
Ey-101:048	Varða, hlutverk óþekkt.
Ey-101:049	Gata, leið.
Ey-101:050	Varða, hlutverk óþekkt.
Ey-101:051	Varða, samgöngubót
Ey-101:052	Tóft, hlutverk óþekkt.
Ey-101:053	Þúst, hlutverk óþekkt.
Ey-101:054	Varða, hlutverk óþekkt.
Ey-101:055	Náma, svarðargrafir/mógrafir.
Ey-103:012	Selhóll, tóftir, sel.
Ey-103:014	Tóft, stekkur.
Ey-103:019	Renna, sundlaug.
Ey-103:020	Tóft, stekkur.
Ey-103:021	Náma, svarðargrafir/mógrafir.
Ey-103:022	Tóft, stekkur.
Ey-103:023	Tóft, hlutverk óþekkt.
Ey-103:024	Gata, leið
Ey-103:025	Náma, svarðargrafir/mógrafir.
Ey-103:026	Varða, hlutverk óþekkt.
Ey-103:027	Tóft, hlutverk óþekkt.
Ey-114:005	Garðlag, landamerki
Ey-114:025	Varða, landamerki

Auk þeirra er hluti Sveitarlangs innan skipulagssvæðisins en Sveitarlangur er fornt garðakerfi, sem virðist hafa náð um allt sveitarfélagið, að öllum líkindum e.k. vörslu- og landamerkjagarðar. Líkur eru leiddar að því að garðarnir séu frá fyrstu tveim öldum byggðar í landinu. Garðlögin eru víða 3-6 m á breidd en 0,4-0,8 m á hæð. Þau hafa sumstaðar horfið við ýmiskonar framkvæmdir tengdar búskap en einnig á köflum sokkið í mýrar eða einfaldlega hrunið og gróið saman við umhverfið. Garðakerfið má þó sjá víða í Svarfaðardal, Skíðadal og á Árskógsströnd. Garðakerfið er merkt inn á aðalskipulagsupprátt í samræmi við fyrirbyggjandi fornleifaskráningu til þess að stuðla að kynningu þess og varðveislu.

Garðakerfið Sveitarlangur nýtur verndar í heild sinni skv. ákvæðum aðalskipulags.



3. mynd. Minjastaðir merktir með rauðu og rúnatákni, (Loftmyndir ehf., 2014).

## 2.3 TENGLI VIÐ AÐRAR ÁÆTLANIR

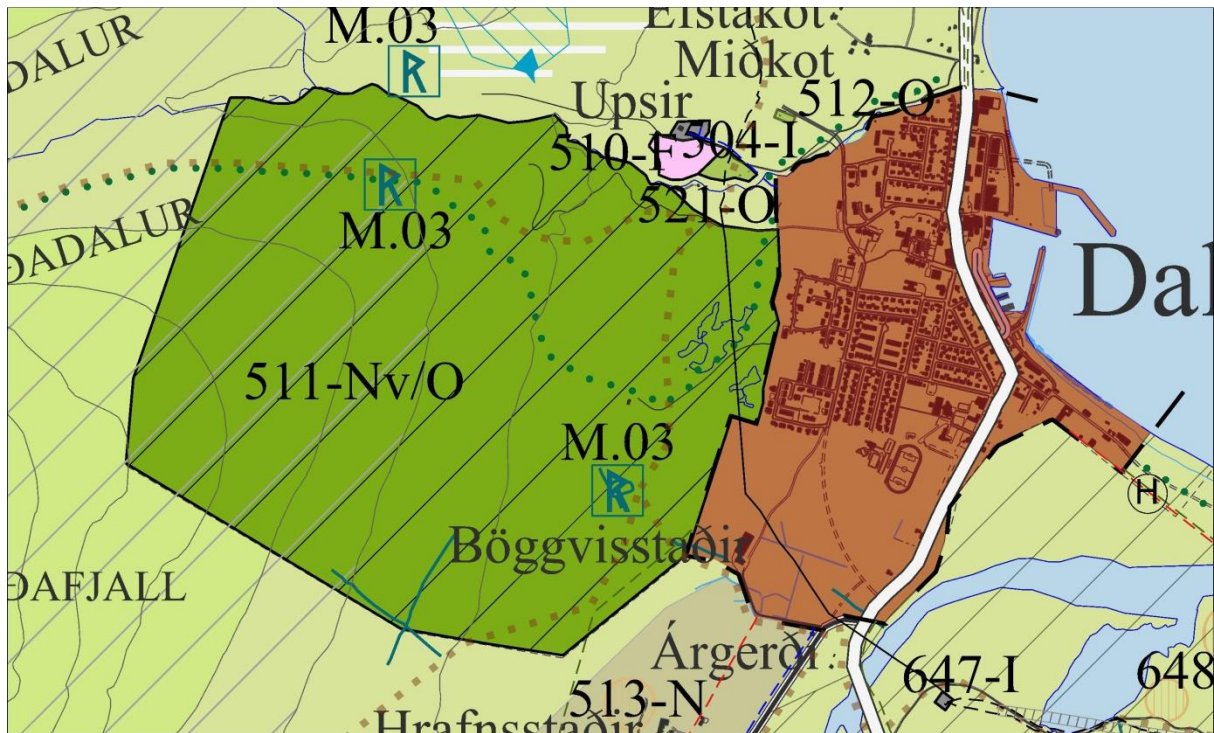
### 2.3.1 AÐALSKIPULAG DALVÍKURBYGGÐAR 2008-2020

Í 3. kafla um stefnu sveitarstjórnar eru m.a. lögð fram eftirfarandi markmið:

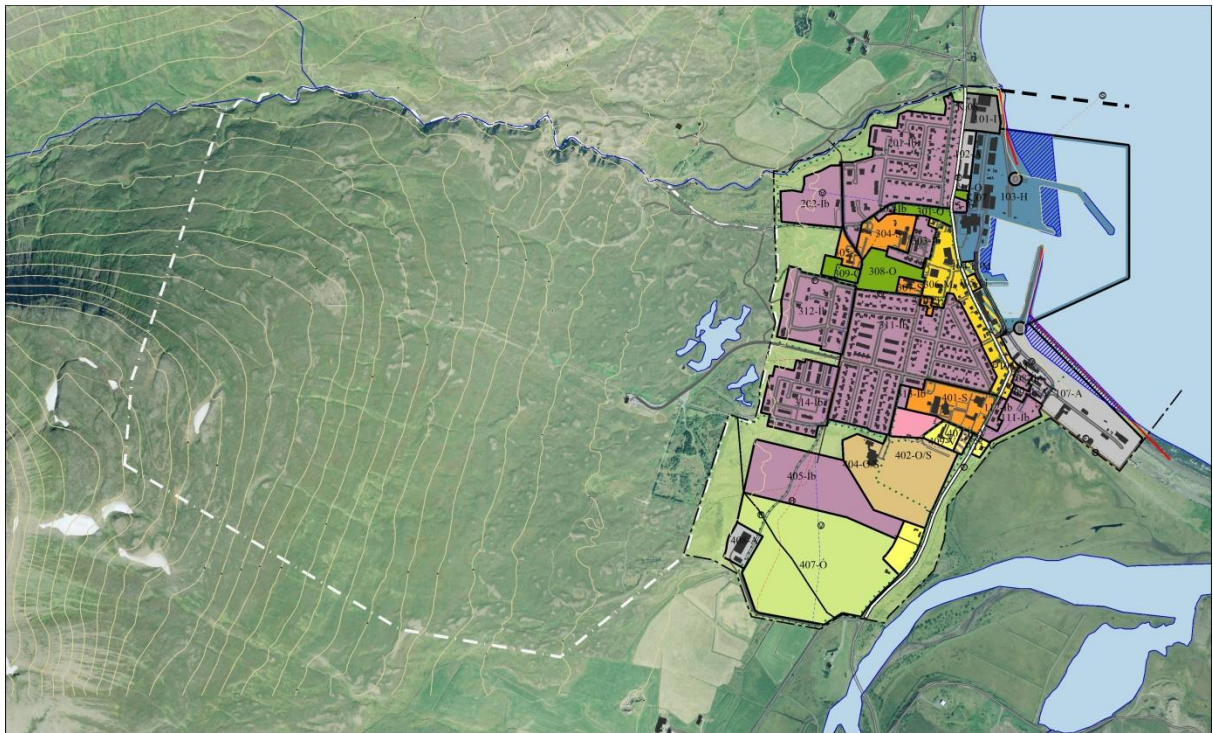
*Sérstök áhersla skal lögð á að gera útivistarsvæði sveitarfélagsins aðgengileg og eftirsótt. Það skal gert m.a. með lagningu göngustíga og tengingu við stígakerfi þéttbýlisstaðanna þar sem þess er kostur. Fólkvangurinn í Böggvisstaðafjalli verði þróaður áfram sem útivistarsvæði sumar jafnt og vetur.*

Í aðalskipulaginu er fólkvangurinn merktur sem opið svæði til sérstakra nota og náttúruverndarsvæði (511-Nv/O).





4. mynd. Deiliskipulagssvæðið (dökkgrænn) hefur landnotkunarnúmerið 511-O/Nv í aðalskipulagi.



5. mynd. Afmörkun deiliskipulagssvæðis í samhengi við þéttbýlisupprátt aðalskipulags. (Loftmyndir ehf., 2014).

Í kafla 4.14 um opin svæði til sérstakra nota eru sett fram sérákvæði fyrir hvern reit.

Nr.	Stærð	Svæði	Lýsing	Skipulagsákvæði
511-O/Nv	306	Böggvisstaðafjall.	Fólkvangur, skíðasvæði, útivistarsvæði.	Óbreytt.

Í kafla 5.1.2 um fólkvang 511-O/Nv segir:

*Eitt svæði í Dalvíkurbyggð er friðað sem fólkvangur skv. lögum um náttúruvernd:*

- *Böggvisstaðafjall, Dalvíkurbyggð. Fólkvangur stofnaður með auglýsingu í Stjórnartíðindum B, nr. 432/1994. Stærð 260 ha. Svæðið er afgirt og friðað fyrir búfjárbætur. Vinsælt útivistarsvæði. Gjöfult berjaland að sumri og skíðaáðstaða að vetri.*

*Afmörkun og reglur um fólkvang í Böggvisstaðafjalli voru birtar í auglýsingu um stofnun hans 29. júlí 1994. Á aðalskipulagsupprætti eru dregin upp mörk hans í samræmi við auglýsinguna með staðfæringu marka að byggð til samræmis við afmörkun aðliggjandi landnotkunarreiða. Flatarmál fólkvangsins er um 306 ha (3 km<sup>2</sup>). Um fólkvanginn gilda auglýstar reglur með síðari breytingum. Reglurnar eru birtar í viðauka aðalskipulagsins. Um viðurlög vegna brota á þeim fer eftir ákvæðum laga nr. 44/1999, um náttúruvernd.*

Í kafla 4.10.6 er fjallað um skógrækt í aðalskipulaginu. Þar sem gert er ráð fyrir aukinni skógrækt innan fólkvangsins gilda eftirfarandi takmarkanir:

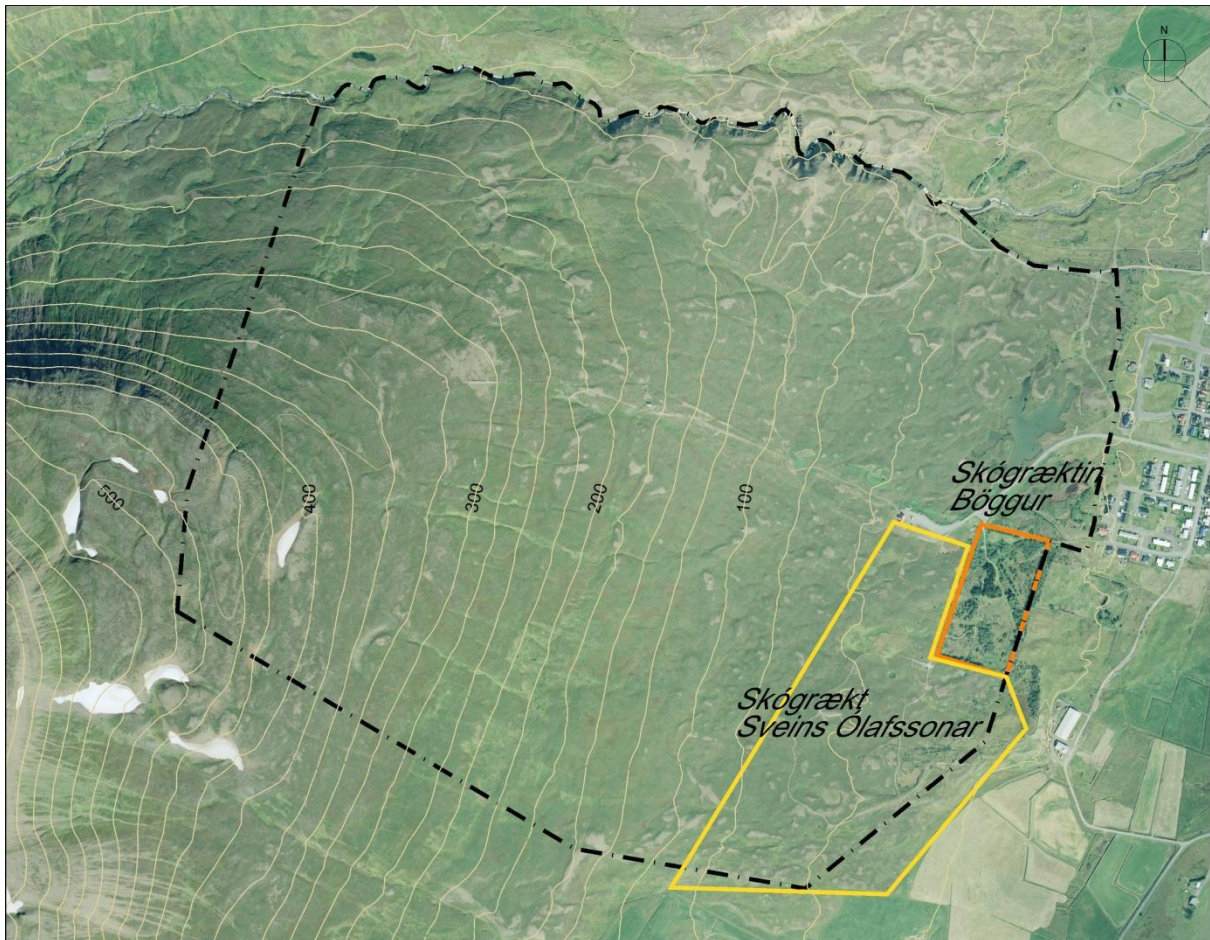
- 1) *Taka skal tillit til þekkra fornminja. Skógrækt skal ekki fara nær friðlýstum fornminjum og öðrum merkjum minjum en 50 m. Tryggt verði eðlilegt aðgengi að slíkum minjum.*
- 2) *Taka skal tillit til jarðmyndana og vistkerfa sem njóta verndar skv. 37. gr. náttúruverndarlaga nr. 44/1999.*
- 3) *Ekki skal plantað í mýrlendi og þess gætt að ekki skapist hætta á þurrkun tjarna og annarra votlendissvæða.*
- 4) *Þess skal gætt að skógur loki ekki megingönguleiðum (m.a. fornum leiðum milli byggða) og gönguleiðum meðfram strönd, ám og vötnum eða hindri aðgengi að þeim.*

*Skógrækt er háð takmörkunum á helgunarsvæðum flutningslína raforku sbr. kafla 6.2.4 svo og í grennd við aðrar raflínur.*

## 2.4 SKÓGRÆKT

### 2.4.1 NÚVERANDI SKÓGRÆKT

Tveir skógræktarreitir eru innan fólkvangsins. Skógarreitirinn Böggur, 5,5 ha, og skógrækt Sveins Ólafssonar, ca. 36,7 ha.



6. mynd. Núverandi skógræktarsvæði (Loftmyndir ehf., 2014).

## 2.4.2 SKÓGRÆKT OG FORNLEIFAR

Skógrækt í nágrenni fornleifa þarf að skipuleggja þannig að þær spillist ekki. Slíkum minjum á að reyna að gera hátt undir höfði á ræktunarsvæðunum enda eykur vitneskja um þær fjölbreytileika og aðdráttarafli svæðanna. Til fornleifa teljast hvers kyns leifar fornra mannvirkja og annarra staðbundinna minja sem menn hafa gert eða mannaverk eru á. Minjar 100 ára og eldri teljast til fornleifa, en heimilt er þó að friðlýsa yngri minjar.

Eftirtalin atriði þarf að varast þegar skógrækt er undirbúin nærri fornleifum:

- Mikilvægt er að skógræktin sé skipulögð þannig að hún falli sem best að minjum í landinu. Ekki síst á það við um skógarjaðarinn næst minjunum. Einnig fer oft betur að hafa meira en 20 m radíus í kringum minjarnar. Fornminjasvæði auka mjög á útivistargildi viðkomandi skógræktarsvæða og gera þau áhugaverðari.
- Ekki skal jarðvinna með vélum á svæðum þar sem talið er að fornminjar séu í jörðu.
- Oft eru fleiri einstakar fornminjar nálægar og mynda heild. Þá skal opið, skóglaut svæði vera nægjanlega stórt umhverfis þær allar.
- Þess skal gætt að girðingar, vegir og slóðar liggi ekki þvert yfir fornminjarnar.<sup>5</sup>

í 22. gr. laga um menningarminjar nr. 80/2012 segir:

<sup>5</sup> Skógrækt – í sátt við umhverfið. Leiðbeiningar um nýrækt skóga. Skógræktarfélag Íslands

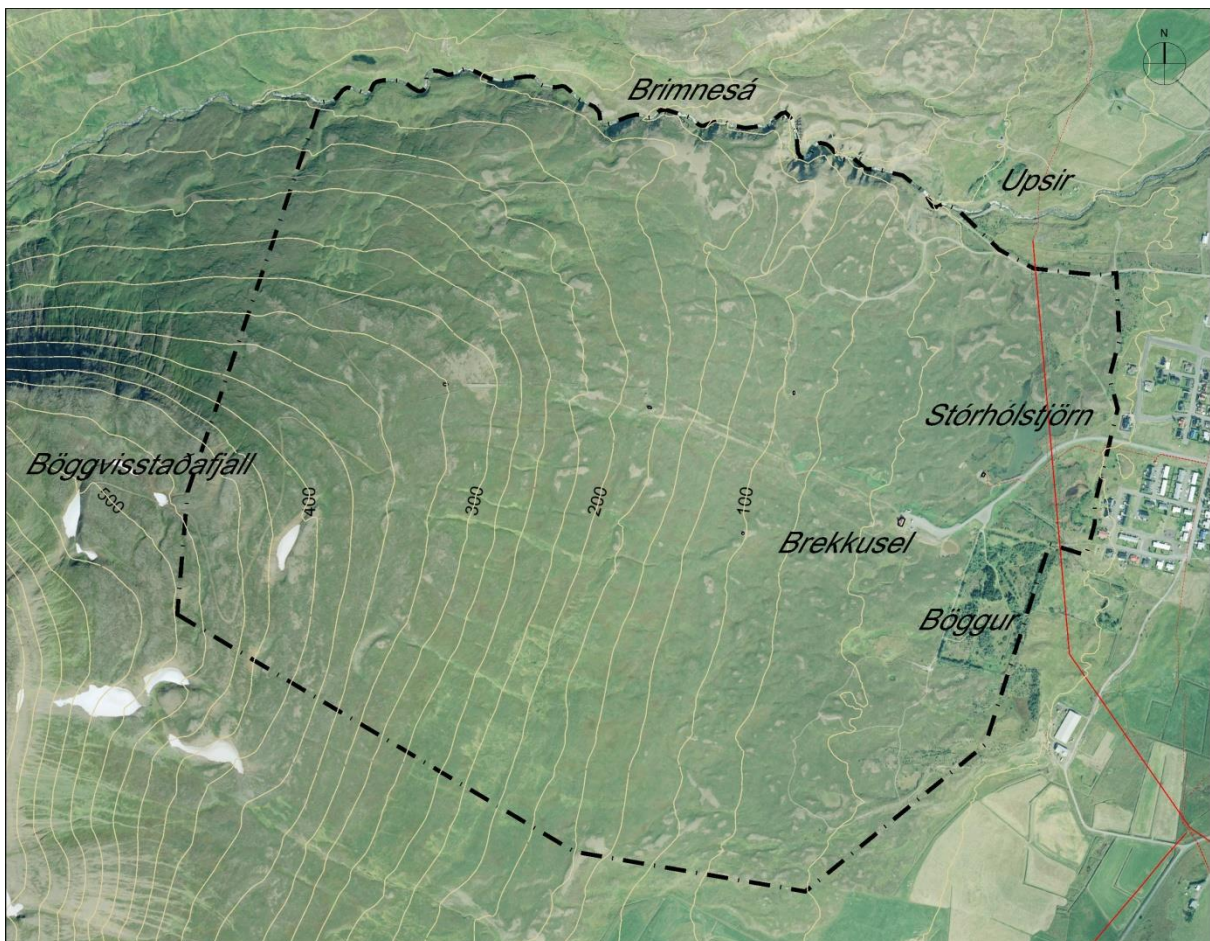
Fornleifum sem eru friðlýstar skal fylgja 100 metra friðhelgað svæði út frá ystu sýnilegu mörkum þeirra og umhverfis nema kveðið sé á um annað. Hvers konar röskun, byggingarframkvæmdir eða aðrar framkvæmdir á friðhelguðu svæði umhverfis friðlýstar fornleifar eru óheimilar án leyfis Minjastofnunar Íslands. Friðhelgað svæði umhverfis aðrar fornleifar, sem ekki eru friðlýstar en njóta friðunar, skal vera 15 metrar nema annað sé ákveðið.

Minjastofnun Íslands skal sjá til þess að friðlýstar fornleifar eða minjastaðir séu auðkennd með sérstökum merkjum. Upplýsingaskilti eða aðrar merkingar við friðlýstar fornleifar skulu vera í samræmi við reglur sem stofnunin setur og skal staðsetning þeirra vera háð samþykki stofnunarinnar. Minjastofnun Íslands er heimilt að fjarlægja skilti eða aðrar merkingar sé gerð þeirra og staðsetning ekki í samræmi við reglur sem stofnunin setur og kynnir.

Ekki eru friðlýstar fornleifar innan skipulagssvæðisins en gilda þá ákvæði aðalskipulags um 50 m fjarlægð fornminja frá skógrækt.

## 2.5 RAFLÍNUR

66 kV lína liggur í gegnum austanvert svæðið, frá skógræktinni Bögg norður yfir Stórhólstjörn. Hún er mikilvægur þáttur í flutningi rafmagns um norðanverðan Tröllaskaga. Sjá ákvæði og stefnu skipulags í kafla 3.16.2 um rafveitu.



7. mynd. Raflína er merkt sem rauða lína austast á svæðinu.

## 2.6 NÁTTÚRUMINJASKRÁ, NORÐAUSTURLAND<sup>6</sup>

**Fólkvangur** Bökkvisstaðafjall, Dalvík. Fólkvangur stofnaður með auglýsingu í Stjórnartíðindum B, nr. 432/1994. Stærð 305,9 ha. Friðlýsingin var endurnýjuð og auglýst í Stjórnartíðindum B, nr. 265/2011.  
Í auglýsingunni segir m.a.:

### **7. gr.**

#### **Landnotkun og mannvirkjagerð.**

*Allar framkvæmdir innan fólkvangsins eru háðar leyfi Dalvíkurbyggðar og Umhverfisstofnunar, sbr. 38. gr. laga um náttúruvernd, nr. 44/1999. Framkvæmdir skulu vera í samræmi við samþykkt skipulag og verndaráætlun, en svæðið skal skipulagt til almennrar útivistar.*

*Gert er ráð fyrir hefðbundnu viðhaldi á skíðasvæði og göngustígum.*

*Óheimilt er að beita búpeningi innan fólkvangsins enda verður svæðið innan fjárheldrar girðingar.*

---

**Aðrar náttúruminjar** 501. Fjalllendið milli Skagafjarðar og Eyjafjarðar, (423), Skagafjarðarsýslu, Eyjafjarðarsýslu. (1) Hálendi milli Skagafjarðar og Eyjafjarðar norðan Þjóðvegur nr. 1 á Öxnadalshéiði. Á vestanverðum skaganum eru mörk miðuð við 200 m h.y.s, mörk ná víðast í sjó fram á norðanverðum skaganum og á austanverðum skaganum eru mörk í 150-250 m h.y.s. (2) Hálendur og hrikalegur skagi með djúpum dölum, stórbrotið land. Á hæstu fjöllum eru jöklar. Um hálendið liggja fornar leiðir milli byggða.

---

<sup>6</sup> Umhverfisstofnun

## 2.7 REGLUR UM FÓLKVANG Í BÖGGVISSTAÐAFJALLI<sup>7</sup>

Eftirfarandi reglur gilda um fólkvanginn í Böggvisstaðafjalli. Breytingar á reglum þessum krefjast ekki breytingar á aðalskipulagi.

- Gangandi fólk er frjálst umferð um svæðið enda virði það almennar umgengisreglur og varist að skerða gróður og valda óþarfa truflun á dýralífi.
- Meðferð skotvopna er óheimil á svæðinu.
- Notkun berjatína er bönnuð á svæðinu.
- Umferð ökutækja innan svæðisins er aðeins heimil á akvegum.
- Óheimilt er að beita búpeningi innan fólkvangsins enda verður svæðið innan fjárheldrar girðingar.
- Svæðið skal skipulagt til almennrar útivistar.
- Hvers konar mannvirkjagerð og jarðrask er háð leyfi Umhverfisstofnunar hverju sinni.
- Losun alls sorps og úrgangs er bönnuð innan fólkvangsins.
- Umhverfismálanefnd Dalvíkurbyggðar fer með stjórn og eftirlit fólkvangsins.
- Til undanþágu frá reglum þessum þarf leyfi umhverfisráðs Dalvíkurbyggðar og Umhverfisstofnunar.
- Um viðurlög vegna brota á reglum þessum fer eftir ákvæðum laga nr. 44/1999 um náttúruvernd.

## 2.8 SKÍÐASVÆÐIÐ BÖGGVISSTAÐAFJALLI

Á skíðasvæðinu eru eftirtalin mannvirki:

Byggingar	Byggingarár	Stærð
Brekkusel, skíðaskáli	1992	330 m <sup>2</sup>
Tímatökuhús	1989	9 m <sup>2</sup>
Aðstöðu-/tímatökuhús	1977	48 m <sup>2</sup>
Tímatökuhús efra	1980	6 m <sup>2</sup>
Dæluhús	2006	ca. 35 m <sup>2</sup>
Lyftur	Lengd	Hæð
Neðri lyfta, diskalyfta	ca. 660 m	45 – 185 m.y.s.
Efri lyfta, diskalyfta	ca. 425 m	185 – 325 m.y.s.

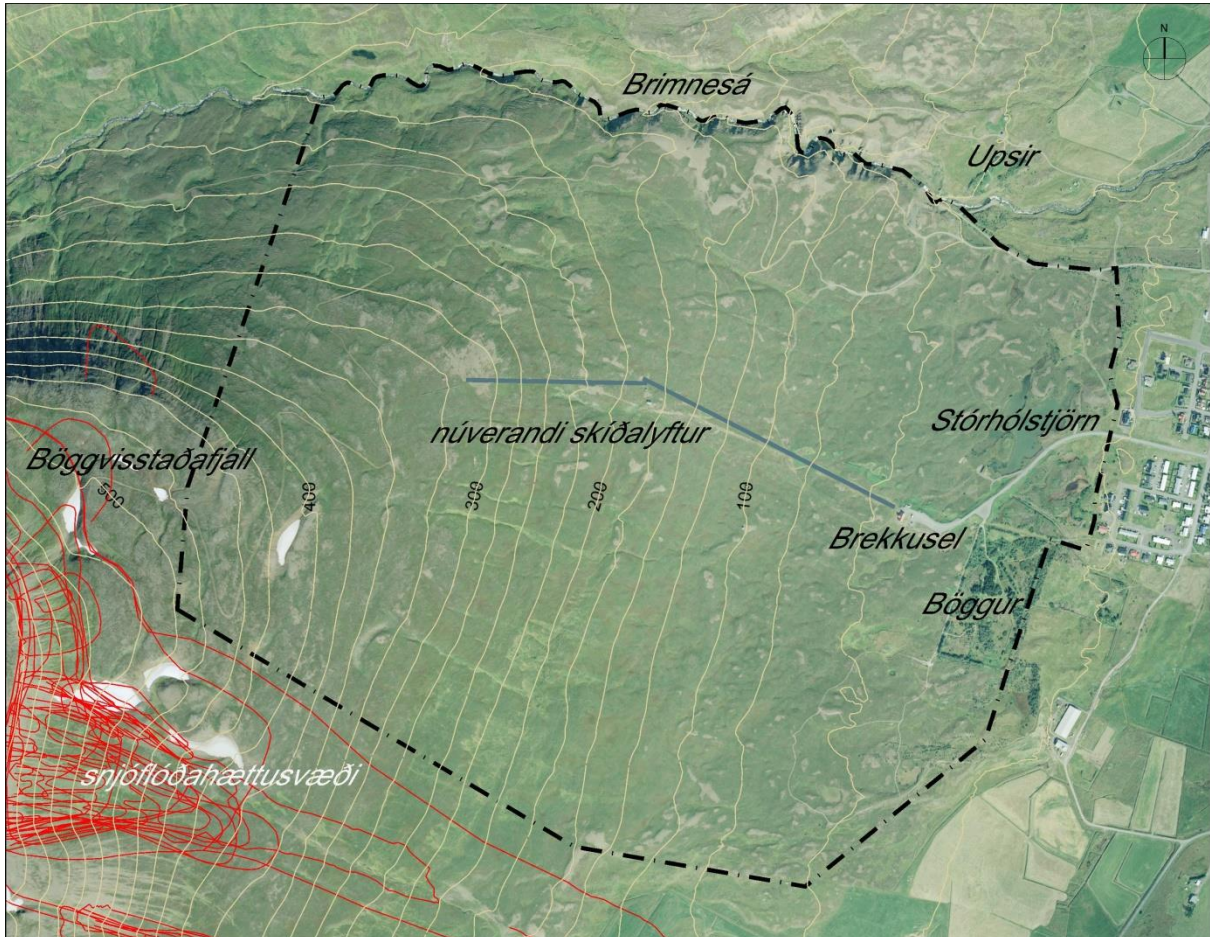
Sett hefur verið upp snjóframleiðslukerfi meðfram Neðri lyftu og upp fyrir Efrahús sem nær uppí u.þ.b. 200 m hæð. Brunnar eru víðsvegar eftir lögninni þar sem mögulegt er að tengja snjóbyssur. Stórhólstjörn er nýtt sem söfnunar- og birgðalón fyrir snjóframleiðslukerfið. Vatni er veitt úr Brimnesá eftir lækjarfarvegi í Stórhólstjörn. Yfirfall er á tjörninni sem stýrir vatnshæð í lóninu. Frárennsli úr tjörninni liggur út í skurð norðan við Skógræktina Bögg.

Skíðabrekkur eru upplýstar sunnan við skíðalyftur.

<sup>7</sup> Viðauki í Aðalskipulagi Dalvíkurbyggðar 2008-2020

## 2.9 HÆTTUMAT SKÍÐASVÆÐIS Í BÖGGVISSTAÐAFJALLI

Veðurstofa Íslands vinnur að hættumati fyrir skíðasvæðið í Böggvisstaðafjalli. Matið er enn í vinnslu. Snjóflóðahætta er talin vera hverfandi á skíðasvæðinu en ljóst er að hættan er til staðar í fjallsbrúninni og skálinni sunnan og ofan við skíðasvæðið eins og útlínur snjóflóða sem kortlögð hafa verið af Veðurstofunni sýna.<sup>8</sup>



8. mynd. Rauðar línur sýna útlínur snjóflóða sem hafa fallið og eru skráð af Veðurstofu Íslands. (Loftmyndir ehf., 2014).

<sup>8</sup> Sveinn Brynjólfsson (2018).

## 3 DEILISKIPULAGIÐ

---

### 3.1 MARKMIÐ

Markmið með gerð deiliskipulagsins er:

- að móta stefnu fyrir framtíðaruppbyggingu og nýtingu fólkvangsins
- að bæta aðstöðu til fjölbreyttrar útivistar

### 3.2 MEGINATRÍÐI

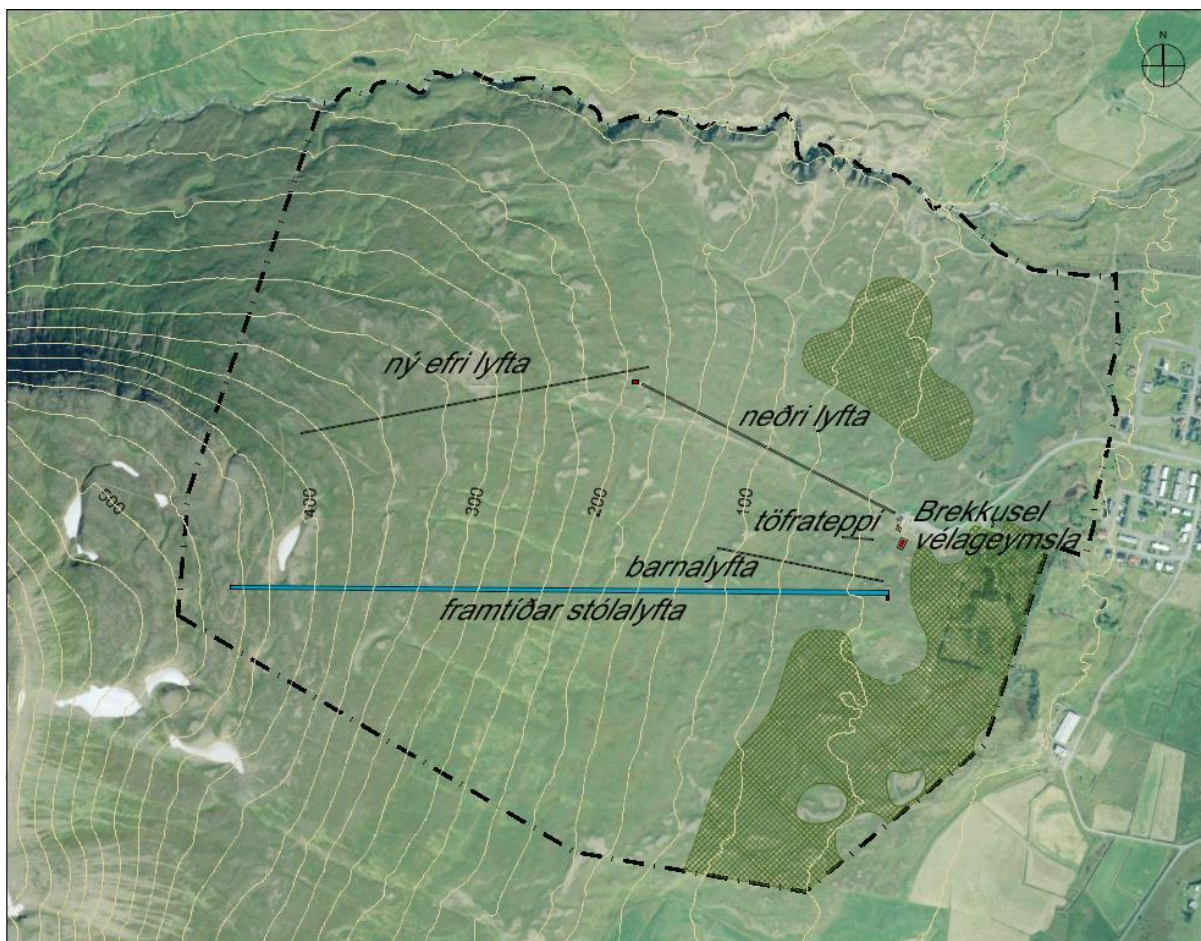
Í skipulaginu er lögð áhersla á að fólkvangurinn sé vettvangur til fjölbreyttrar útivistar.

- Gert er ráð fyrir að skíðasvæðið geti stækkað og þróast á lengri tíma með fleiri lyftum, þjónustuhúsum og vélageymslu.
- Skógræktarsvæði eru afmörkuð með tilliti til fornleifa, hóla í landslagi, votlendis og lyngmóa.
- Á uppdrætti eru skilgreindir göngustígar og reiðleiðir. Fjallahjólástígar eru sýndir til skýringar.
- Skilgreind eru leiksvæði og áningarstaðir.

### 3.3 FRAMTÍÐARSÝN

Á íbúafundi sem haldinn var í upphafi skipulagsvinnunnar komu fram sjónarmið um tækifæri tengd stólalyftu og ferðamennsku, bæði sumar sem vetur. Síðar í skipulagsferlinu var tekin ákvörðun um að stólalyfta yrði ekki skilgreind í deiliskipulaginu af raunhæfni sjónarmiðum. Hugmyndin er þó ekki slegin út af borðinu en breyta þarf deiliskipulagi og leggja fram umhverfisskýrslu verði áhugi fyrir því síðar.





9. mynd. Hugmynd um staðsetningu stólalyftu ásamt nýjum lyftum skv. skipulagi til skýringar.

### 3.4 LÓÐIR

Lóðir undir byggingar hafa sömu mörk og byggingarreitir B.

### 3.5 BYGGINGARREITIR B

Á byggingarreitum B er m.a. gert ráð fyrir þjónustuhúsum, vélageymslu og tímatökuhúsum. Engin ákvæði eru sett um byggingarefni en leitast skal eftir því að byggingar verði ekki áberandi í landslagi þegar kemur að efnis- og litavali.

Byggingarreitir B, fyrir byggingar, og mannvirkjareitir L, fyrir lyftur, geta skarast. Er það gert til að gefa aukið svigrúm við nánari hönnun og útfærslu mannvirkja.

Hámarks hæð bygginga og hámarks byggingarmagn (grunnflatarmál) er tilgreint á skipulagsupprætti.

#### 3.5.1 B-1 DÆLUHÚS

Heimilt er að stækka núverandi dæluhús. Heildar byggingarmagn á reitnum er leyfilegt allt að 70 m<sup>2</sup>. Mannvirkið skal fellt að landi og hulið eins og kostur er.

### 3.5.2 B-2 SNYRTINGAR

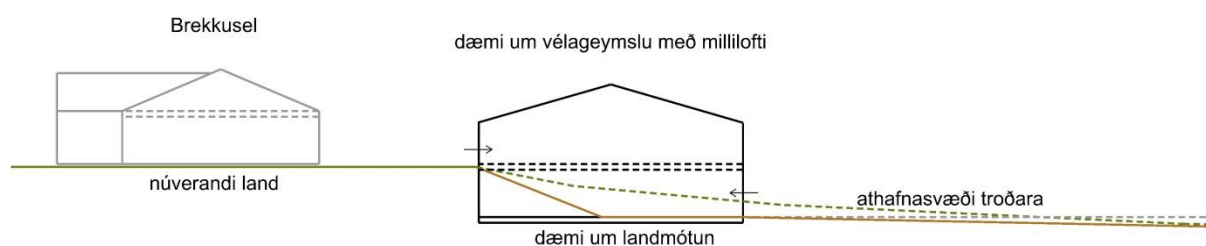
Gert er ráð fyrir snyrtihúsi með klósettum og vöskum. Munu þau tengjast fráveitu frá Brekkuseli sem liggur að fráveitukerfi bæjarins. Heitt og kalt vatn verður í húsinu.

### 3.5.3 B-3 BREKKUSEL (SKÍÐASKÁLI)

Heimilt er að byggja við núverandi hús, Brekkusel.

### 3.5.4 B-4 VÉLAGEYMSLA OG SKÍÐALEIGA

Bygging getur verið á einni eða tveimur hæðum. Mögulegt er að fella byggingu að landi þannig að gengið verði út af efri hæð byggingar að vestanverðu en neðri hæð að austanverðu. Þannig er aðkoma möguleg á báðum hæðum.



10. mynd. Dæmi um 7 m háa byggingu sem felld er að landi.

### 3.5.5 B-5 TÍMATÖKUHÚS

Heimilt er að endurbyggja húsið eða reisa nýtt.

### 3.5.6 B-6 EFRAHÚS

Heimilt er að endurbyggja núverandi hús eða reisa nýtt. Til greina kemur að samnýta nýtt hús sem snyrtingar, tímatökuhús, viðveruhús, geymslu og/eða stjórnstöðvarhús fyrir fyrirhugaða lyftu. Stærð byggingarreits gefur rúma heimild fyrir val á staðsetningu nýs húss.

## 3.6 MANNVIRKJAREITIR L

Heimilt er að reisa skíðalyftur, þ.e. möstur, stjórnstöðvarhús og því tengt innan skilgreindra mannvirkjareita L.

### 3.6.1 L-1 NEÐRI LYFTA, BARNALYFTA OG TÖFRATEPPI

Núverandi lyfta er innan reitsins. Heimilt er að viðhalda eða endurbyggja lyftuna.

Reiturinn er rúmur og gefur svigrúm fyrir nýja barnalyftu og töfrateppi.

### 3.6.2 L-2 EFRI LYFTA

Gert er ráð fyrir endurnýjun núverandi efri lyftu. Upphafsstöð hennar verði færð til norðurs og hún lengd úr 425 m í u.þ.b. 900 m, endastöð hennar verður því í 465 m.y.s í stað 325 m.y.s.

### 3.7 VEGUR

Brekkuselsvegur (8009) er tengivegur í umsjá og eigu Vegagerðarinnar. Veghelgunarsvæði hans er 15 m frá miðlínu til beggja handa. Leggja skal upplýsta gangstétt meðfram veginum m.a. af öryggissjónarmiðum.

### 3.8 BÍLASTÆÐI

Gert er ráð fyrir stækkun núverandi bílastæðis við Brekkusel. Það mun rúma 132 bíla og 3 rútur. Mögulegt er að áfangaskipta framkvæmdinni með auðveldum hætti.

Áfram er gert ráð fyrir bílastæðum við skógræktina Bögg líkt og nú er. Það stæði rúmar 21 bíl.

Bílastæði er skilgreint í norðausturhorni fólkvangsins við upphafsstað vélsleðaleiðar inn á Böggvisstaðadal.

### 3.9 VEGSLÓÐAR

Heimilt er að bæta núverandi vegslóða frá Böggvisbraut upp að Böggvisdal svo hann verði fær fólksbílum.

### 3.10 LEIÐIR OG STÍGAR

#### 3.10.1 GÖNGUSTÍGAR

##### AÐALSTÍGAR

- skulu vera með þéttu undirlagi s.s. leirblandaðri grús
- skulu vera a.m.k. 2 m breiðir
- skulu framræstir og geta nýst sem þjónustustígar
- geta verið upplýstir með lágri staualýsingu

##### ÚTIVISTARSTÍGAR

- geta ýmist verið með þéttu undirlagi s.s. leirblandaðri grús, trjákurli eða troðningar
- geta verið allt að 2 m breiðir
- ef bleyta er í stígum má ræsa þá fram eða leysa vandann með öðrum leiðum s.s. með steinum

Heimilt er að leggja nýja útivistarstíga án þess að skilgreina þá sérstaklega í deiliskipulagi.

#### 3.10.2 REIÐLEIÐIR

Núverandi reiðleiðir eru merktar inn á skipulagsupprátt auk þjóðleiðar sem liggur úr Svarfaðardal inn Böggvisstaðadal, yfir Reykjaheiði til Ólafsfjarðar.

Víða liggja reið- og gönguleiðir saman.

#### 3.10.3 GÖNGUSKÍÐALEIÐIR

Gert er ráð fyrir að mögulegt sé að spora fyrir gönguskíðafólk víða í fólkvanginum, allt eftir aðstæðum. Forðast skal að fella mikinn trjágróður umfram eðlilega grisjun vegna umferðar snjótroðara/vélsleða.

### 3.10.4 FJALLAHJÓLABRAUTIR

Gert er ráð fyrir að hjólað sé upp gönguleiðir en einungis niður fjallahjólabrautir þar sem mikill hraði er í sportinu. Brautir skulu því merktar sérstaklega til að koma í veg fyrir árekstra.

E.t.v. verður mögulegt að nota skíðalyftur til að ferja fjallahjól og fólk upp brekkur.

Nokkrar fjallahjólabrautir eru sýndar á skýringaruppdrætti. Heimilt er að leggja eins margar brautir og áhugi er fyrir án þess að skilgreina þær sérstaklega í deiliskipulagi. Allar framkvæmdir skulu þó vera í samráði við sveitarfélagið og framkvæmdastjóra skíðasvæðis. Brautir verða lagðar eftir landslagi og staðháttum þegar kemur að hönnun og gerð þeirra. Þær skulu henta sem flestum getustigum.

- Fjallahjólabrautir eru allt að 1 m breiðir troðningar.
- Þeir eru almennt lagðir í landið og krefjast lítillar landmótunar.
- Brautirnar skulu ræstar fram þar sem þörf er og t.d. borið í þær leirblandaðri grús eða lagðar grjóthellur.
- Leyfilegt er að byggja brýr og stökkpalla í brautunum hafi það ekki áhrif á skíðaleiðir.

### 3.10.5 VÉLSLEDALEIÐ

Svæði fyrir umferð vélsleða er skilgreint norðan Löngulautar í gegnum fólkvanginn sem leið inn á Böggvisstaðadal og upp á fjallgarðinn. Aðkoma að svæðinu er um bílastæði í norðausturhorni fólkvangsins.

### 3.11 SKÍÐASVÆÐI

Skíðasvæði er skilgreint á uppdrætti. Innan þess eru allar lyftur og mannvirki sem tilheyra rekstrinum.

Landmótun til hagræðingar fyrir rekstur skíðasvæðisins er heimil innan skíðasvæðisins sbr. kafla 3.10.

### 3.12 LANDMÓTUN

Heimilt er að móta land á skilgreindu skíðasvæði s.s. slétta úr hólum, slétta brekkur og fjarlægja grjót.

Við allar framkvæmdir skal forðast óþarfa rask og stærð framkvæmdasvæðis skal haldið í lágmarki.

Þá skal akstur vinnuvéla vera á þeim tíma að hann valdi sem minnstu raski á jarðvegi og gróðri. Við jarðvegsrask skal uppgræðsla eiga sér stað eins fljótt og mögulegt er. Notast skal við grenndargróður og sáningu. Við upphaf framkvæmda skulu gróðurtorfur geymdar svo þær verði nothæfar til uppgræðslu við frágang.

Gæta skal að mengunarvörnum farartækja og þess gætt að mengandi vökvi berist ekki í jarðveg/vatn.

Vanda skal við frágang eftir að framkvæmdum lýkur.

Framkvæmdir skulu fara fram utan varptíma fugla.

Ef fjarlægja á stórgryti skal það flutt út af svæðinu eða það grafið niður. Forðast skal að hlaða því upp utan skíðasvæðis.

Forðast skal rask á votlendi.

### 3.13 SNJÓGIRÐINGAR OG SKJÓLBELTI

Snjógirðingar og skjólbelti sjá til þess að snjór setjist þar sem þess er óskað s.s. í skíðabrekkum og lyftusporum. Heimilt er að lengja og fjölga girðingum innan skíðasvæðis eftir þörfum. Einnig er heimilt að planta í skjólbelti á viðeigandi stöðum. Notast skal við fjölbreyttar trjá- og runnategundir svo gróðurþyrpingar verði ekki sjónrænt einsleitir.

### 3.14 SKÓGRÆKT

Skógrækt skapar eftirsóknarverða umgjörð til útivistar m.a. vegna skjólmyndunar og fjölbreytts dýralífs. Í núverandi skógrækt er að finna fjölda útivistarstíga og grillsvæði. Fyrirhugað er að setja upp raflýsingu við valda aðalstíga, útbúa leiksvæði, áningarstaði og útikennslusvæði.

Á skipulagsupprætti eru sýnd tvö skógræktarsvæði, eitt norðan Brekkuselsvegur og annað sunnan vegarins.

- Norðan vegar er fyrirhugað nýtt skógræktarsvæði sem er ætlað að skýla neðsta hluta skíðasvæðisins og vonandi hafa þau áhrif að snjór setjist sunnan skógræktar á svæði fyrir nýja barnalyftu. Við afmörkun svæðisins var forðast að fara yfir fornminjar, hóla og tjarnir, sem eru einkennandi í landslaginu neðst á skipulagssvæðinu, auk lyngmóa en miðað var við vistgerðakort Náttúrufræðistofnunar Íslands.
- Sunnan vegar er skógarreitirinn Böggur og skógrækt Sveins Ólafssonar. Á þeim síðarnefnda hefur ekki verið plantað að fullu. Í skipulaginu hefur lögun reitsins verið breytt lítillega frá gildandi samningi. Er það gert til að draga úr neikvæðum áhrifum beinna lína á landslag og forðast rask á fornminjum.

Á skógræktarsvæðunum skal ekki plantað nær fornminjum en 50 m og varast skal að þurrka upp votlendi. Við útplöntun í skógarjaðarinn skal haft í huga að hann verði óreglulegur og með runnagróðri til þess að milda mörk skógarreitanna.

### 3.15 LEIKSVÆÐI

Leiksvæði skulu vera með náttúrulegu yfirbragði og henta breiðum aldurshópi.

Heimilt er að setja upp leik- og æfingatæki víðar innan fólkvangsins utan skilgreindra leiksvæða.

Mögulegt er að setja upp frísbý golfvöll á svæðinu. Þess konar völlum krefst ekki neinnar landmótunar.

#### SKÓGRÆKTIN BÖGGUR

Leiksvæði er skilgreint í skógræktinni Bögg við snyrtingar, grillsvæði og aðkomu inn á svæðið.

#### SKÍÐASVÆÐI

Gert er ráð fyrir nýju leiksvæði við Brekkusel. Staðsetning er til viðmiðunar.

### 3.16 ÁNINGARSTAÐIR

Á áningarstöðum skulu vera borð, bekkir og sorptunnur.

## BÖGGVISSTAÐASTEKKUR

Gert er ráð fyrir áningarstað við Böggvisstaðastekk og þar væri tilvalið að setja upp fræðsluskilti um fornminjarnar og Dalsgötur, þjóðleiðina sem reiðleiðin liggur eftir. Þar verður líka sett upp reiðgerði eða sambærilegt til að auðvelda hestamönnum að æja.

## SKÓGRÆKTIN BÖGGUR

Tveir áningarstaðir eru merktir í Böggi. Leyfilegt er að reisa grillskýli.

Fyrirhugað er að setja upp áningarstað norðan Brimnesár neðan gilsins. Það er utan skipulags en er með til skýringar þar sem stígar liggja að svæðinu.

## 3.17 SKILTI

Heimilt er að setja upp skilti þar sem við á. Upplýsinga- og fræðsluskilti geta gert gesti meðvitaðri um gróðurfar, dýralíf og sögu svæðisins. Bannskilti geta líka hjálpað til við að undirstrika umgengisreglur innan fólkvangsins s.s. bann við skotveiði, utanvegarakstri og berjatínunum.

## 3.18 VEITUR

### 3.18.1 LAGNALEIÐIR

Lagnaleiðir fyrir vatn og rafmagn eru skilgreindar á uppdrætti. Lagnaleiðirnar eru sýndar með 25 m breiðu belti og sýna meginleiðir lagna. Lagnir liggja einnig í/við götur.

### 3.18.2 RAFVEITA

66 kV lína liggur í gegnum svæðið. Fjarlægð bygginga að slíkri línu skal að lágmarki vera 10 m. Fjarlægð trjáa frá raflínu skal ávallt vera a.m.k. 60 cm. Séu tré klífanleg skal fjarlægð þeirra frá línu vera a.m.k. 2,1 m.<sup>9</sup>

Skv. RARIK er áætlað að endurnýja allt kerfi RARIK með jarðstrengjum fyrir árið 2035 en endurnýjun á línunni sem þverar fólkvanginn er ekki komin á nánari áætlun.<sup>10</sup> Sveitarfélagið leggur áherslu á að línan verði lögð í jörð fyrir árið 2025. Lega lagnar verður skilgreind í framkvæmdaleyfi en hún skal vera ofan byggðar.

Lágspennustrengir hafa verið lagðir í jörðu að mannvirkjum á svæðinu og eru ekki skilgreindir sérstaklega í deiliskipulagi.

## RAFLÝSING

Gert er ráð fyrir raflýsingu á eftirfarandi stöðum:

- Brekkuselsvegur frá Böggvisbraut að Brekkuseli
- Á völdum aðalstígum (dæmi á skýringaruppdrætti)
- Á skíðasvæði við valdar skíðaleiðir (ekki skilgreint á uppdrætti)

<sup>9</sup> Staðall ÍST EN 50341-1:2001, kafli 5.4.4

<sup>10</sup> Steingrímur Jónsson, tölvupóstur dags. 10. mars 2019.

### 3.18.3 KALT VATN

Gera þarf ráð fyrir stærri veitum, sverari lögnum fyrir heitt vatn, kalt vatn og skólþ. **Kafli í vinnslu...**

### 3.18.4 HEITT VATN

**Kafli í vinnslu...**

### 3.18.5 FRÁVEITA

Fráveita frá Brekkuseli liggur undir götu og stígum og tengist fráveitukerfi bæjarins við Böggvisbraut.

Salerni á reitum B-2, B-3 og B-4 munu tengjast fráveitukerfi bæjarins.

Sett skal upp rotþró fyrir nýtt Efrahús (B-6).

### 3.18.6 SNJÓFRAMLEIÐSLA

Stórhólstjörn er söfnunar- og birgðalón fyrir snjóframleiðslukerfi á skíðasvæðinu. Dælustöð er sunnan tjarnarinnar sem dælir vatni upp á skíðasvæðið. Lagnir liggja eftir skilgreindum lagnaleiðum. Dreifilagnir og brunnar eru ekki skilgreindir sérstaklega. Gert er ráð fyrir að framleiðslukerfið geti stækkað í takt við aðra uppbyggingu. Til að stækka kerfið þarf aukið vatn í birgðalónið, Stórhólstjörn. Aðrennsli í Stórhólstjörn úr Brimnesá er stýrt í dag vegna þessa.

## 3.19 SORP

Aðstaða skal vera til flokkunar og geymslu sorps í byggingum skv. byggingarreglugerð. Við Brekkusel og fyrirhugaða vélageymslu væri mögulegt að hafa sorpgerði eða að hafa sorpgeymslu innanhúss í nýjum byggingum. Sorpgeymsla/-gerði skal vera í samræmi við gildandi byggingarreglugerð og skilgreind á aðaluppdráttum.

Gert er ráð fyrir lokuðum sorptunnum við áningarstaði. Þær skulu vera þannig gerðar að þær geti hvorki fokið né lok þeirra fokið upp. Umsjá og rekstur þeirra skal vera á höndum sveitarfélagsins.

## 3.20 MÆLIBLÖÐ

Mæliblöð sýna lagnir, stærðir lóða, lóðamörk, byggingarreiti húsa, bindandi byggingarlínur og kvaðir ef einhverjar eru.

Á mæliblöðum eru sýndar hæðir við lóðamörk og leiðsögukótar, þ.e. leiðbeinandi hæðarkótar gólfs jarðhæðar eða 1. hæðar. Í vissum tilvikum geta hæðarkótar verið bindandi vegna frárennislagna. Gefin er upp hámarkshæð byggingar yfir leiðsögukóta, lega vatns- og frárennislagna og inntakshliðar fyrir rafmagn og heitt vatn.

## 3.21 AÐALUPPDRÆTTIR

Aðaluppdrættir skulu vera í samræmi við meginmarkmið deiliskipulagsins, skilmála þess, mæliblöð svo og byggingarreglugerð og önnur lög og reglugerðir sem við eiga.

Leggja skal inn til samþykktar byggingarfulltrúa heildaruppdrætti af öllum fyrirhuguðum mannvirkjum á viðkomandi lóð. Leitast er við að láta byggingar á hverri lóð mynda samhengi eða heild. Þar sem hús eru

samtengd skal samræma þakform, lita- og efnisval. Samtengd hús skulu hönnuð af sama aðila og lögð fyrir byggingarfulltrúa sem ein heild.

Á aðaluppdrætti skal rita efnis- og áferðarlýsingu þar sem viðkomandi mannvirkjum er lýst s.s. burðarvirkjum, ytri frágangi og efnis- og litavali. Samræmi skal vera í ytri efnisáferð og yfirbragði mannvirkja á sömu lóð.

Skjólveggi og girðingar skal sýna og skilgreina á aðaluppdráttum auk staðsetningu og útlit sorpgeymsla.

Á aðaluppdráttum skal gera grein fyrir lóðarhönnun, núverandi og fyrirhugaðri landhæð lóðar og helstu hæðarkótum. Lóðarhæðir á lóðamörkum skulu sýndar á sniðum og útlitsmyndum eftir því sem við á. Stærðir skulu tilgreindar í skráningartöflu sem skila skal á rafrænu formi. Að öðru leyti vísast til kafla 4.3 í byggingarreglugerð (nr. 112/2012 m.s.br.).

### 3.22 VINNU- OG SÉRTEIKNINGAR

Sérteikningum skal skila með undirskrift hönnunarstjóra til byggingarfulltrúa til áritunar sbr. grein 4.1.2. í byggingarreglugerð.

### 3.23 FRAMKVÆMDALEYFI

Sveitarstjórn veitir framkvæmdaleyfi skv. reglugerð nr. 772/2012. Í 1. gr. reglugerðar segir: „Veita skal leyfi vegna meiriháttar framkvæmda sem áhrif hafa á umhverfið og breyta ásýnd þess, svo sem breytingar lands með jarðvegi eða efnistöku. Um framkvæmdir sem háðar eru byggingarleyfi fer samkvæmt lögum um mannvirki.“

Umsögn Umhverfisstofnunar um skipulag þetta jafngildir samþykki stofnunarinnar fyrir útgáfu sveitarfélagsins á framkvæmdaleyfi fyrir skipulögðum framkvæmdum.



## 4 UMHVERFISSKÝRSLA

Skipulagssvæðið er fólkvangur og á náttúruminjaskrá vegna mikilvægis þess sem útivistarsvæði. Í 2. viðauka laga um mat á umhverfisáhrifum nr. 106/2000 eru taldar upp þær framkvæmdir sem kunna að hafa í för með sér umtalsverð umhverfisáhrif. Í skipulaginu er gert ráð fyrir framkvæmdum sem falla undir fyrrgreindan lista, þ.e.:

- „Skíðasvæði, skíðalyftur og kláfar og tengdar framkvæmdir á skíðasvæðum á verndarsvæðum og jöklum.“ Liður 12.01.
  - Framkvæmdirnar skal tilkynna til Skipulagsstofnunar sem tekur ákvörðun um hvort þær skuli háðar mati á umhverfisáhrifum.
- „Nýræktun skóga á 200 ha svæði eða stærra eða á verndarsvæðum sem breytir fyrri landnotkun. Varanleg skógareyðing sem breytir fyrri landnotkun.“ Liður 1.06.
  - Fyrirhuguð skógrækt norðan Brekkuselsvegur, sem er um 10 ha, er tilkynningarskyld til Skipulagsstofnunar þar sem hún er á skilgreindu verndarsvæði. Skipulagsstofnun mun taka ákvörðun um hvort nýræktunin skuli háð mati á umhverfisáhrifum.

Í umhverfismatinu er lagt mat á eftirfarandi matsþætti:

Matsþættir		Viðmið
Vistkerfi og búsvæði	vegna mögulegra breytinga á vistkerfum	<ul style="list-style-type: none"><li>• Samningur um líffræðilega fjölbreytni</li><li>• Lög um náttúruvernd</li><li>• Velferð til framtíðar</li></ul>
Gróður og dýralíf	vegna mögulegra breytinga á vistkerfum	Válisti plöntur og dýr
Heilsa íbúa	vegna útivistarmöguleika	<ul style="list-style-type: none"><li>• Landsskipulagsstefna, 3.3.1 Gæði byggðar og bæjarrýma</li><li>• Heilsueflandi samfélag</li></ul>
Náttúruvá, ofanflóðahætta	vegna skíðasvæðis	Snjóflóðahættumat skíðasvæðis
Útivist og tómstundir	vegna útivistarmöguleika	<ul style="list-style-type: none"><li>• Landsskipulagsstefna, 3.3.1 Gæði byggðar og bæjarrýma</li><li>• Heilsueflandi samfélag</li><li>• Staðardagskrá 21</li></ul>
Byggð og efnisleg verðmæti	vegna mögulegrar uppbyggingar	<ul style="list-style-type: none"><li>• Landsskipulagsstefna, 3.3.1 Gæði byggðar og bæjarrýma</li></ul>
Menningarminjar	vegna mögulegrar uppbyggingar	Þjóðminjalög nr. 107/2001 Deiliskráning fornminja
Náttúruminjar	vegna útivistarmöguleika	Náttúruminjaskrá
Landslag, ásýnd	vegna mögulegra breytinga á vistkerfum	

## 4.1 UMhverfismat

Við vinnslu skipulagsins var mat lagt á áhrif einstakra þátta skipulagsins á valda umhverfisþætti. Áhrif voru metin sem jákvæð (+), neikvæð (-), óveruleg (0) eða óviss (?). Yfirlit áhrifa má lesa úr meðfylgjandi töflu og rökstuðning fyrir matinu að neðan.

		Umhverfisþættir									
		Vistkerfi og búsvæði	Gróður og dýralíf	Heilsa íbúa	Náttúruvá, ofanflóðahætta	Útivist og tómstundir	Byggð og efnisleg verðmæti	Menningarminjar	Náttúruminjar	Landslag, ásjón	
Áhrifavaldar	Skíðalyftur	0	0	0	0	+	+	0	0	0	
	Skíðasvæði	0	0	+	0	+	0	0	0	0	
	Byggingar	0	0	0	0	+	+	0	0	0	
	Skógrækt	+	0	+	0	+	0	0	0	+	-
	Leiðir Göngustígar, reiðleiðir og fjallahjólabraut	0	0	+	0	+	+	0	0	0	

## Vistkerfi og búsvæði / Gróður og dýralíf

Með skógræktinni munu búsvæði og vistkerfi breytast staðbundið. Skv. vistgerðakortasjá Náttúrufræðistofnunar Íslands eru runnamýravist<sup>11</sup> og starungsmýravist<sup>12</sup> þær vistgerðir sem eru ríkjandi á fyrirhuguðum skógræktarsvæðum. Núverandi og fyrirhugað skógræktarsvæði eru/verða með blönduðum erlendum trjátegundum og runnum. Búsvæði breytast og má m.a. gera ráð fyrir að spörfuglar og fleiri dýr komi sér í auknum mæli fyrir í skógræktarreitunum þegar trén vaxa upp. Þar með eykst líffræðilegur fjölbreytileiki á svæðinu.

Áhrif af skógrækt á visterfi og búsvæði / gróður og dýralíf eru bæði talin vera óveruleg og jákvæð. Talið er að áhrif á núverandi vistgerðir verði óveruleg þar sem áhrifasvæðið (skógræktarsvæðin) eru lítil í hlutfalli við dreifingu vistgerðanna á aðliggjandi landsvæði. Talið er jákvætt að fjölbreytni, bæði gróðurs og dýralífs, aukist með tilkomu skógræktarinnar.

## Heilsa íbúa

Með framfylgd skipulagsins verða áhrif á heilsu íbúa almennt jákvæð. Til stendur að bæta aðstöðu til útivistar s.s. með fleiri skíðalyftum, aukinni skógrækt sem er skjólmyndandi og eykur fjölbreytileika svæðisins og leiðum, þ.e. stígum, reiðleiðum og fjallahjólaleiðum. Bæði valdar skíðaleiðir og aðalstígar verða upplýstir sem gefur kost á notkun yfir myrkustu tíma ársins. Tjarnirnar frjósá yfir kaldasta vetrartímamann og eru þær nýttar sem skautasvell.

## Náttúruvá, ofanflóðahætta

Ekki er gert ráð fyrir mannvirkjum eða útivistarsvæðum á skilgreindum hættusvæðum.

## Útivist og tómstundir

Áhrif skipulagsins á útivist og tómstund eru jákvæð enda er markmið þess m.a. að bæta aðstöðu til fjölbreyttrar útivistar.

## Byggð og efnisleg verðmæti

Uppbygging allra fyrirhugaðra mannvirkja mun hafa jákvæð áhrif á efnisleg verðmæti.

## Menningarminjar

Óveruleg áhrif eru talin verða á menningarminjar. Tekið er tillit til þekktra fornleifa í skipulaginu og þeim ætlað að auka gildi svæðisins, s.s. með fræðslu-/söguskiltum.

## Náttúruminjar

Engar sérstæðar náttúrumyndanir eru á skipulagssvæðinu.

---

<sup>11</sup> Lítið til nokkuð hallandi, deigt til blautt, þýft mýrlendi á sléttlendi, bungum og í hlíðum, vaxið smárunnum, störum og fleiri votlendistegundum, mikill barnamosi (*Sphagnum*) í þúfum og á rimum. Vatn stendur hátt en land fer lítið eða ekki undir vatn í leysingum og flóðum. Land er algróið, miðlungsfriðsamt og gróður allháfaxinn. Æðplöntur eru ríkjandi en mosi er mjög mikill í sverði, fléttur finnast vart. (<https://www.ni.is/qreinar/runnamyravist-a-laqlendi>).

<sup>12</sup> Lítið til nokkuð hallandi, deigt til blautt, þýft mýrlendi vaxið mýrastör og fleiri votlendistegundum, á sléttlendi og í hlíðum. Á þúfum og rimum vaxa smárunnar og fleiri þurrlendistegundir. Jarðvatn stendur hátt en land fer lítið eða ekki undir vatn í leysingum og flóðum, vatn er fremur steinefnaríkt og land frjósamt. Það er algróið, gróður allháfaxinn, æðplöntur eru ríkjandi en mosi mikill, fléttur finnast vart. Í þennan flokk falla elftingamýrar en í þeim getur mýrelfting verið með allt eins mikla þekju eða meiri en mýrastör.

## **Landslag, ásýnd**

Helstu sérkenni landslags á svæðinu eru hólar og tjarnir í brekkurótinni annars vegar og skógræktarreitur sunnan Brekkuselsvegar hins vegar. Nýr skógræktarreitur norðan vegar mun að sumra mati hafa jákvæð áhrif á landslag en að annarra mati neikvæð áhrif. Í skipulaginu er lögð áhersla á að jaðrar skógræktarinnar verði óreglulegir og með runnagróðri sem dregur úr afgerandi afmörkun þess í landslagi. Þannig má draga verulega úr neikvæðum áhrifum skógræktar sem að sumra mati er talin vera framandi í íslensku landslagi. Skógræktin gæti því bætt ásýnd svæðisins með aukinni fjölbreytni landslagsgerða sem löguð er að aðliggjandi landslagi.

## **4.2 SAMANTEKT**

Segja má að skipulagsáætlunin hafi almennt óveruleg/jákvæð áhrif á valda umhverfisþætti. Þær mótvægisáðgerðir sem lagðar eru til snúa að aðlögun skógarjaðra að aðliggjandi langslagsgerð með óreglulegum línnum og runnagróðri.

## 5 KYNNING OG AUGLÝSING

---

### 5.1 LÝSING, MATSLÝSING OG ÍBÚAFUNDUR

Skipulagið nær til svæðis á náttúruminjaskrá, þ.e. fjallendis á milli Skagafjarðar og Eyjafjarðar, og fellur þar með undir 2. viðauka laga um mat á umhverfisáhrifum nr. 106/2000: Framkvæmd sem kann að hafa í för með sér umtalsverð umhverfisáhrif, skv. lið 12a: *Skíðasvæði, skíðalyftur og kláfar á skíðasvæðum á verndarsvæðum og jöklum.*

Unnin var lýsing á skipulagsverkefninu skv. 40. gr. skipulagslaga nr. 123/2010 og matslýsing sem send var Skipulagsstofnun og öðrum umsagnaraðilum. Lýsingin og vinnufundur með íbúum var auk þess auglýst í einblöðungi sem borinn var í hvert hús í þéttbýlinu. Kynningartími lýsingar var frá 7.-17. desember 2018.

Íbúafundur var haldinn þann 14. desember 2018 í Bergi, menningarhúsinu á Dalvík, og gafst almenningi kostur á að leggja fram sjónarmið og ábendingar sem að gagni gætu komið við gerð skipulagsins.

### 5.2 DRÖG AÐ DEILISKIPULAGI

Drög að deiliskipulagi voru kynnt umhverfisráði 26.06.2019, 08.05.2020 og 04.09.2020.

Samráðsfundur með skíðafélagi Dalvíkur var haldinn 18.05.2020.

### 5.3 KYNNING OG UMSAGNIR

Drög að skipulagi voru kynnt þann \_\_\_ til \_\_\_. Skipulagsgögn voru aðgengileg á heimasíðu sveitarfélagsins á kynningartíma ásamt samantekt á glærum. Ekki þótti æskilegt að stefna fólki saman á fund vegna aðstæðna í þjóðfélaginu en kynningin var auglýst með dreifibréfi sem borið var í hvert hús í sveitarfélaginu.

Drögin voru einnig send umsagnaraðilum í upphafi kynningartíma.

#### 5.3.1 UMSAGNARAÐILAR

Eftirtöldum umsagnaraðilum voru send drögin til umsagnar:

- Skipulagsstofnun
- Umhverfisstofnun
- Heilbrigðiseftirlit Norðurlands eystra
- Minjastofnun Íslands
- Skíðafélag Dalvíkur
- Veitur Dalvíkurbyggðar
- Rarik
- Vegagerðin

### 5.4 AUGLÝSING

Tillaga að deiliskipulagi var samþykkt til auglýsingar í umhverfisráði \_\_\_ og í sveitarstjórn \_\_\_.

Deiliskipulagstillagan var auglýst með athugasemdafresti frá \_\_\_ til \_\_\_. \_\_ athugasemdir bárust.

## 5.5 AFGREIÐSLA ATHUGASEMDA

Skipulagstillaga var afgreidd á fundi umhverfissráðs þann \_\_\_\_.

Athugasemdir, sem bárust á auglýsingatíma gáfu (ekki) tilefni til breytinga á skipulagstillögunni.

## 5.6 BREYTINGAR EFTIR AUGLÝSINGU

## 6 AFGREIÐSLA OG GILDISTAKA

---

Deiliskipulag þetta var auglýst skv. 41. gr. skipulagslaga nr. 123/2010 frá \_\_\_ til \_\_\_.

Deiliskipulagið var samþykkt í umhverfisráði þann \_\_\_\_\_

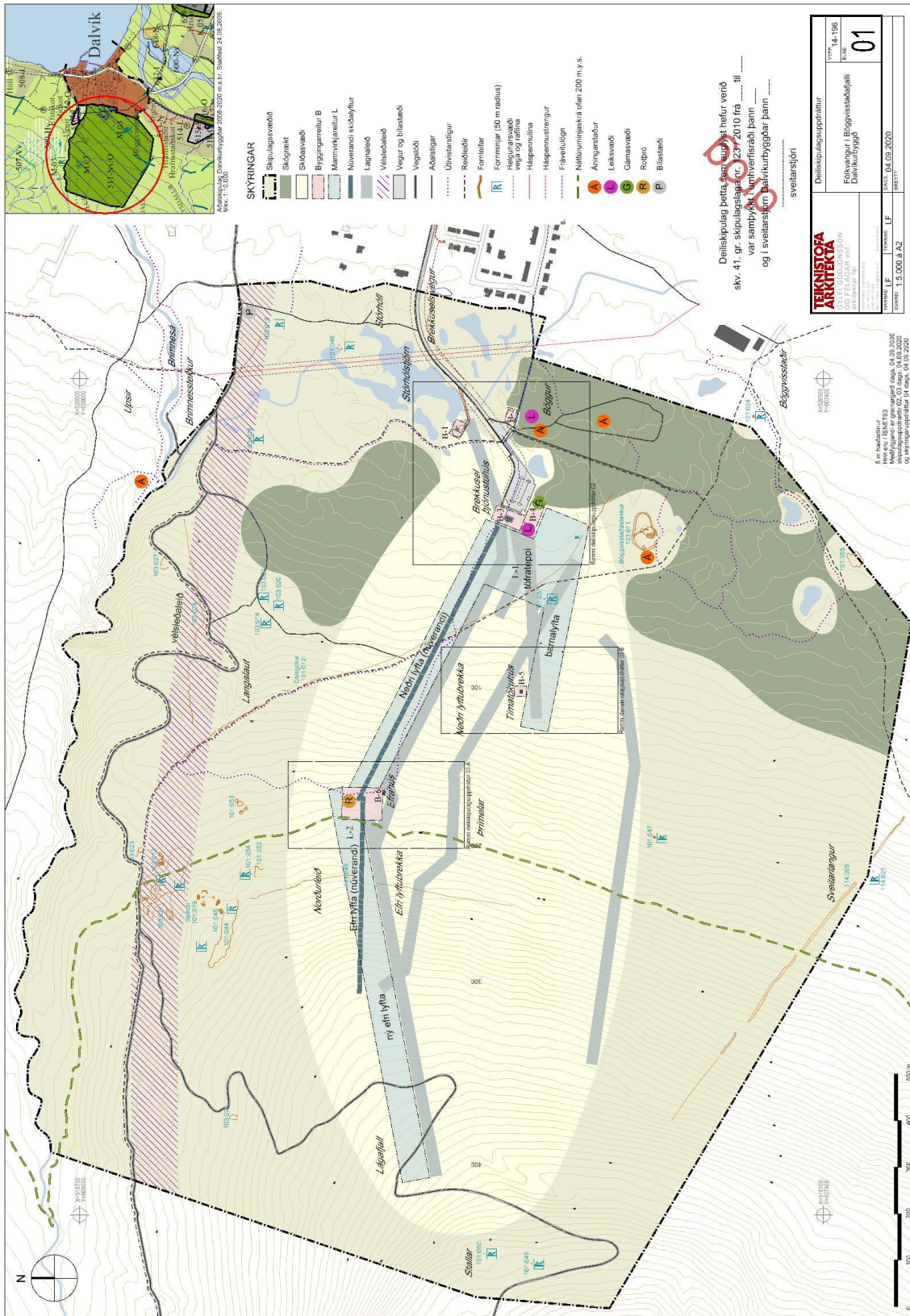
og í sveitarstjórn Dalvíkurbyggðar þann \_\_\_\_\_

\_\_\_\_\_  
sveitarstjóri

Gildistaka deiliskipulagsins var auglýst í B-deild Stjórnartíðinda þann \_\_\_\_\_

# 7 UPPDRÆTTIR

## 7.1 DEILISKIPULAGSUPPDRÁTTUR, SMÆKKAÐUR





## SKÝRINGAR

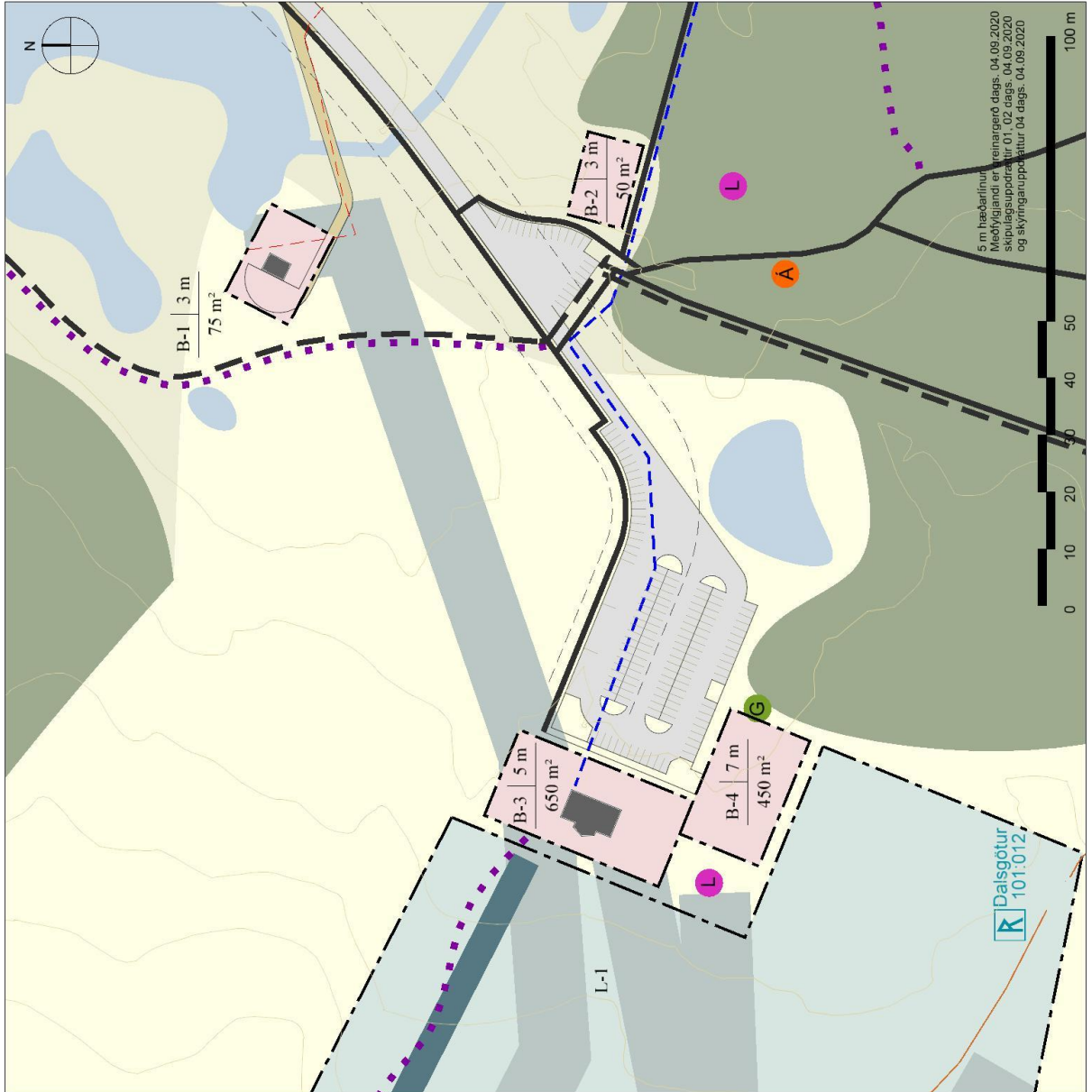
- Skipulagssvæðið
  - Skógrækt
  - Skíðasvæði
  - Byggingarreitur B
- Ákvæði:
- Byggingarreitur | Hámarksgrunnfláarmál
  - Mannvirkjareitur L
  - Núverandi skíðalyftur
  - Lagnaleið
  - Vegur og bílastæði
  - Aðalstígar
  - Útivistarstígur
  - Reiðleiðir
  - A Áningarstaður
  - L Leiksvæði
  - G Gámasvæði
  - Helgunarsvæði vega og rafina
  - Háspennustrengur
  - Fráveituiögn

Deiliskipulag þetta sem auglýst hefur verið skv. 41. gr. skipulagslaga nr. 123/2010 frá \_\_\_\_\_ til \_\_\_\_\_ var samþykkt umhverfisráði þann \_\_\_\_\_ og í sveitarstjórn Dalvíkurbyggðar þann \_\_\_\_\_

sveitarstjóri

Deiliskipulagsuppráttur

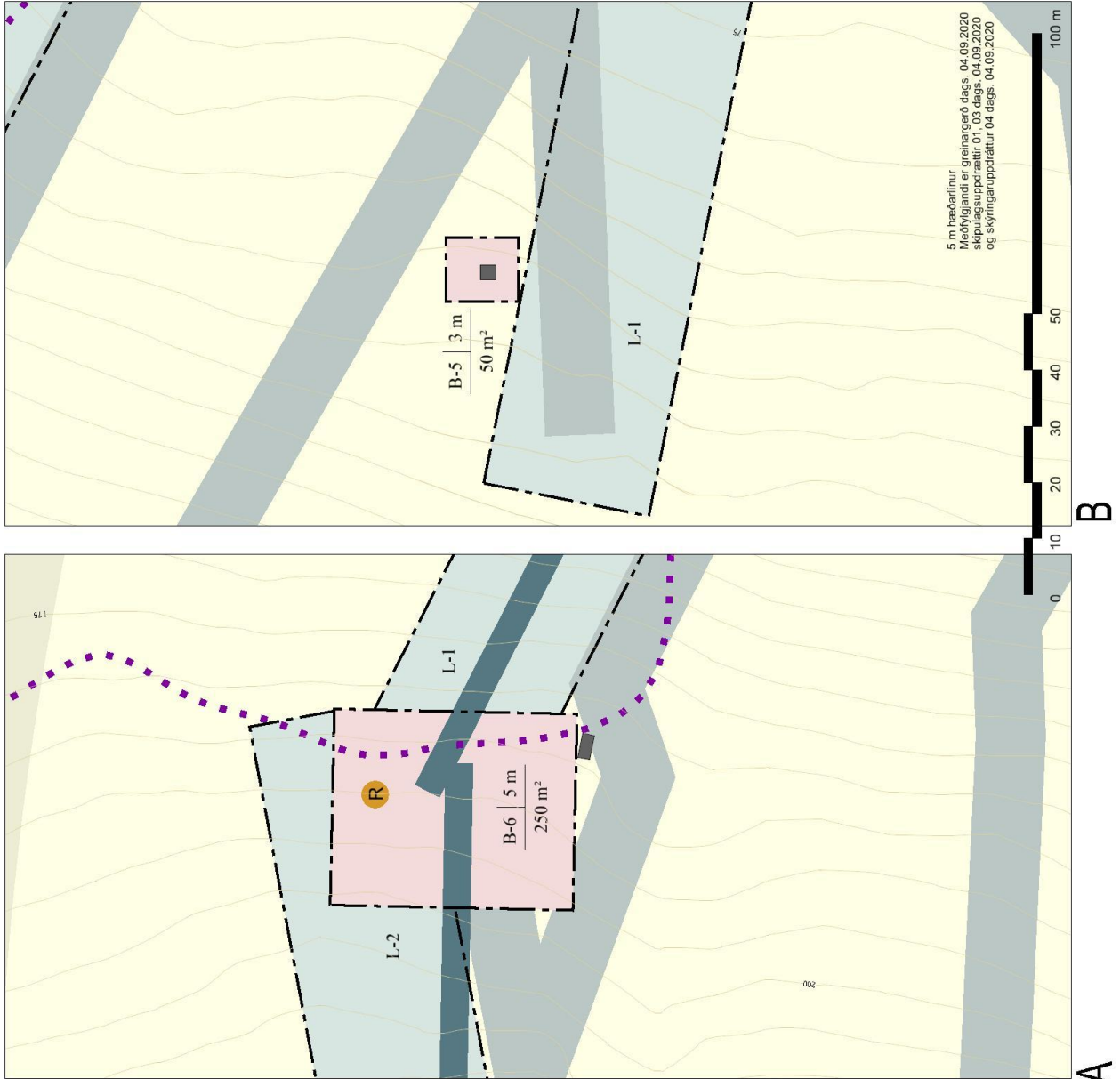
<b>TEIKNISTOFNA ARKITEKTA</b>	VERK 14-196
	BLAÐ 02
GYLEI GUDJÓNSSON OG FELAGAR ehf. arkitektar í hl.	Fólkvangur í Böggvísstaðafelli Dalvíkurbyggð
MANNAÚTVALIÐ	ÁKVEÐIÐ
04.09.2020	04.09.2020
LF	LF
1:2.000 g A4	BREYTT





### SKÝRINGAR

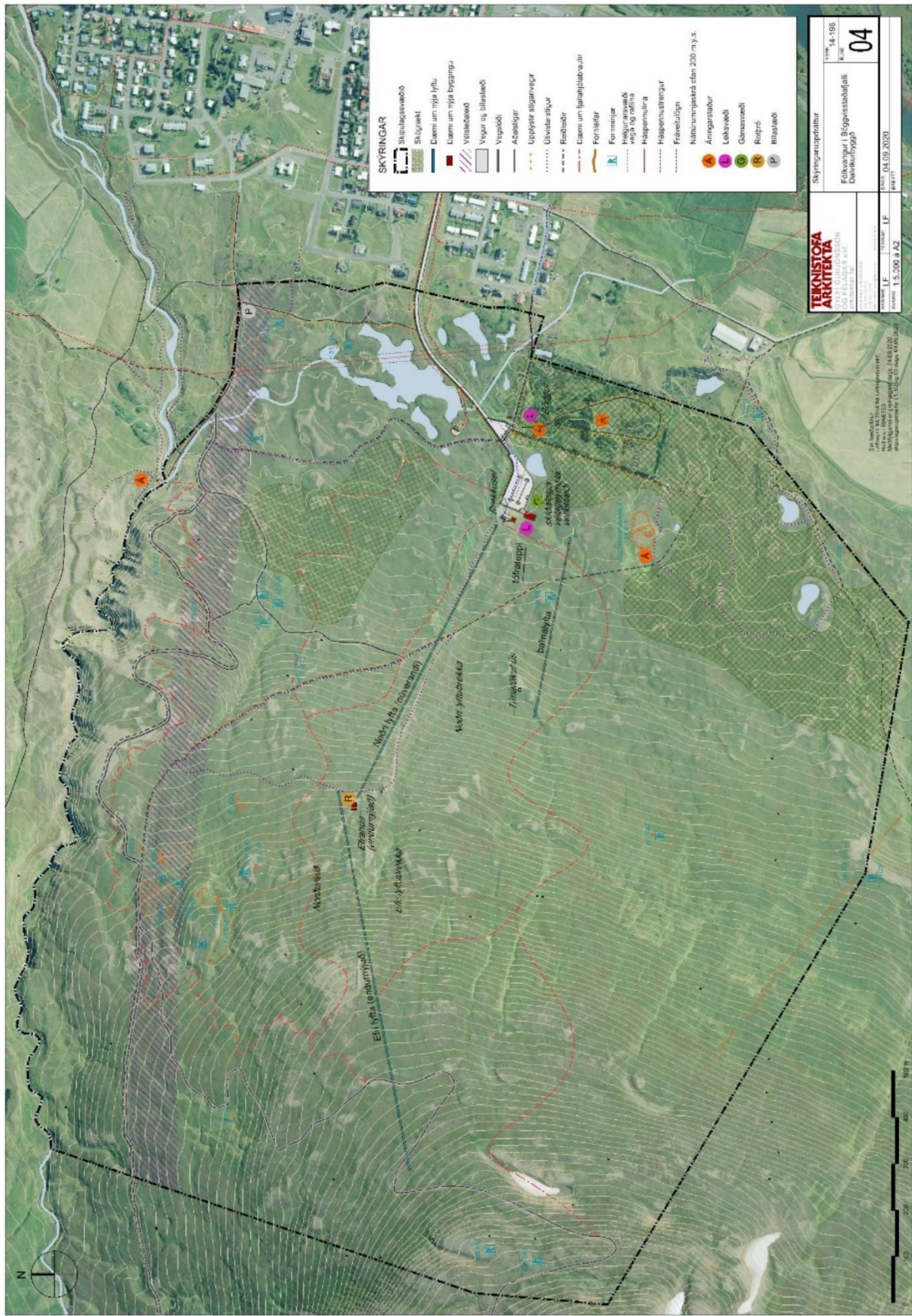
- Skíðasvæði
- Byggingarreitur B
- Ákvæði:**
- Byggingarreitur | Hámarks-  
Hámarks grunnhataarmál
- Mannvirkjareitur L
- Núverandi skíðalyftur
- Lagnaleið
- Útivistarstígur
- Náttúruminjasrá ofan 200 m.y.:
- R Rotþró



Deiliskipulag þetta sem auglýst hefur verið skv. 41. gr. skipulagslaga nr. 123 / 2010 til var samþykkt í umhverfisráði barn og í sveitarstjórn Dalvíkurbyggðar þann

04.09.2020

<b>TEIKNISTOFA</b> <b>ARKITEKTA</b> GYLFI GUDJÓNSSON OG FELLAGAR ehf. BRÍKLEIÐAR LÍÐ HÁVAÐSVEIÐ 101, HAVNARSTR. 10 TÉLF. 592 2200	Deiliskipulagsuppráttur	VERK 14-196
	Fólkvangur í Böggvisstaðafelli Dalvíkurbyggð	BLAÐ 03
MANNAB. LF.   TEIKNAB. LF.	DAGS. 04.09.2020	
KVARNAB. LF.	BREVITT	
KVARNAB. LF.	1:2.000 I:A4	



## 8 HEIMILDASKRÁ

---

Adolf Friðriksson, Elín Ósk Hreiðarsdóttir, Hildur Gestsdóttir, Margrét Stefánsdóttir og Orri Vésteinsson. (1999). *Fornleifaskráning í Eyjafirði XII: Fornleifar á Upsaströnd, Dalvíkurlandi og vestanverðum Svarfaðardal inn að Klaufabrekku*. Fornleifastofnun Íslands.

Aðalskipulag Dalvíkurbyggðar 2008-2020.

Auglýsing um stofnun fólkvangs í Böggvisstaðafjalli nr. 432/1994

Auglýsing um fólkvang í Böggvisstaðafjalli, Dalvíkurbyggð nr. 265/2011

Dalvíkurbyggð. (á.á.). *Gönguleiðir*. Sótt af <https://www.dalvikurbyggd.is/is/mannlif/gonguleidir>

Elín Ósk Hreiðarsdóttir (2019). *Fornleifar í Böggvisstaðafjalli, Dalvík: deiliskráning innan fólkvangs*. Fornleifastofnun Íslands, Reykjavík.

Hagstofa Íslands (2017). *Mannfjöldi eftir kyni, aldri og sveitarfélögum 1998-2017*. Sótt af <https://hagstofa.is/talnaefni/ibuar/mannfjoldi/sveitarfelog-og-byggdakjarnar/>

Helgi Hallgrímsson (1985). Náttúruminjaskrá Eyjafjarðar. Náttúrugripasafnið á Akureyri, handrit.

Skipulagslög nr. 123/2010

Skipulagsreglugerð nr. 90/2013

*Skógrækt – í sátt við umhverfið. Leiðbeiningar um nýrækt skóga*. Skógræktarfélag Íslands. Vefur: [www.skog.is](http://www.skog.is) í maí 2019.

Steingrímur Jónsson. Rarik. Tölvupóstur dags. 10.03.2019.

Sveinn Brynjólfsson. Veðurstofa Íslands. Tölvupóstur dags. 22.11.2018.

Umhverfisstofnun. Náttúruminjaskrá. Vefur: [www.ust.is](http://www.ust.is) í mars 2014.