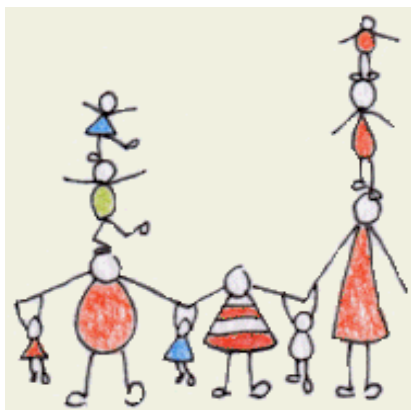




**DALVÍKURSKÓLI**



# Sjálfsmat Dalvíkurskóla 2003 – 2006



Áslaug Valg. Þórhallsdóttir  
Gísli Bjarnason

# 1. Inngangur

Í kjölfar ákvörðunar skólastjórnar Dalvíkurskóla um að fram færi sjálfsmat vorið 2002 kom út fyrsta sjálfsmatsskýrsla skólans haustið 2003. Þessi skýrsla er sjálfstætt framhald þeirrar skýrslu og byggir á þeim ákvörðunum sem voru teknar í ljósi niðurstaðna sjálfsmatsins skólaárið 2001 til 2002.

Í upphafi var skipuð sjálfsmatsnefnd sem sá um ramma matsferilsins, gerð spurningalista fyrir bæði foreldra og starfsmenn, alla framkvæmdaáætlun og eins að virkja alla starfsmenn til þátttöku í matinu. Matsnefndin réði til sín ráðgjafa frá Háskólanum á Akureyri sem var afar mikilvægur sem fræðilegur og faglegur leiðbeinandi. Yfirmarkmið sjálfsmatsins er að bæta skólastarfið, þá sérstaklega samstarf heimila og skóla og efla það. Einkenni samskipta heimilis og skóla hafa verið aðaláhersluatriði matsins og eins hvernig styrkja megi jákvæð og virk tengsl milli aðila til að bæta námsumhverfi nemenda. Þessi skýrsla byggir á niðurstöðum nokkurra kannana, frá hausti 2003, frá febrúar og maí 2005 og lokst febrúar 2006 þar sem ýmist foreldrar, starfsmenn skólans eða nemendur eru spurðir um þætti sem einkenna samskipti skólasamfélagsins og heimilanna.

Sem fyrr er gert ráð fyrir að starfsfólk og kennarar séu virkir þátttakendur í sjálfsmati skólans. Allar niðurstöður og áætlanir eru lagðar fyrir starfsmenn og þeim ætlað að fylgjast með hverju skrefi í matsferlinu og gefa ráð og leiðbeiningar.

Frá árinu 2003 hefur forritið Glerverk nýst til rafrænnar gagnaöflunar sem auðveldar alla úrvinnslu. Foreldrar verið beðnir um að taka þátt í sjálfsmatinu á foreldraviðtalsdögum með því að svara spurningum á rafrænan hátt. Allar niðurstöður má skoða á einfaldan og myndrænan hátt og auðvelt hefur verið að kynna niðurstöður fyrir bæði foreldrum og starfsmönnum skólans.

Frá hausti 2003 hafa Gísli Bjarnason aðstoðarskólastjóri og Áslaug Valgerður Þórhallsdóttir kennari starfað við sjálfsmat skólans. Þau hafa leitað til kennararáðs skólans sem er skipað stigstjórum yngsta stigs, miðstigs og unglíngastigs ásamt skólastjóra sem faglegra ráðgjafa. Jafnframt hafa niðurstöður hverju sinni verið kynntar starfsfólki og því gefinn kostur á að koma með góð ráð og athugasemdir. Á þessum tveimur starfsmönnum hvílir sú ábyrgð að sjá um gerð matsáætlunar, fylgja eftir allri framkvæmd, sjá um skýrsluskrif og eins að kynna lokaniðurstöður. Í samstarfi við starfsfólk skólans er ákveðið hvaða þættir skólastarfseminnar eru metnir ár hvert. Í matsskýrslu koma fram niðurstöður matsins, leiðir til úrbóta og áætlun um að koma þeim í framkvæmd.

Mikilvægt er að skólastjórn ákveði framtíðarskref sjálfsmatsferils skólans.

## **Starfsemi Dalvíkurskóla**

Dalvíkurskóli er heildstæður grunnskóli með 1. – 10. bekk. Skólinn er safnskóli fyrir nemendur úr Árskógsskóla sem koma í 9 bekk í Dalvíkurskóla. Haustið 2005 var starfsemi Húsabakkaskóla hætt og nemendur komu í Dalvíkurskóla. Við þá breytingu varð nokkur fjölgun, nemendafjöldinn hafði verið í kringum 250 en fór þá upp í um 290 nemendur. Skólaárið 2005 – 2006 er nemendum kennt í 15. bekkjardeildum og er fjöldi nemenda í hverjum bekk um 19,53 að meðaltali. Kennsla fer fram undir sama þaki að undanskilinni íþróttakennslu sem fer fram annarsstaðar.

Við Dalvíkurskóla starfa um 57 starfsmenn í mismiklu starfshlutfalli, þar af eru 32 stöðugildi kennara og svo aðrir starfsmenn. Skólastjórn er skipuð skólastjóra, aðstoðarskólastjóra og þremur stigstjórum frá hverju aldurstigi. Stigstjórar eru kosnir af kennurum. Skólastjórn fundar reglulega einu sinni í viku.

Dalvíkurskóli vinnur eftir ramma grunnskólalaga og kennslan fer fram eftir Aðalnámsskrá Grunnskóla. Í samvinnu við heimilin og aðra uppeldis – og fræðsluaðila setur skólinn sér að uppfylla allar þær kröfur sem lög og reglugerðir kveða á um. Á grundvelli þeirra eru markmið skólans sett og þau skilgreind sem yfirmarkmið og síðan markmið í hverri námsgrein. Dalvíkurskóli hefur unnið eftir eineltisáætlun „Olweusar“ síðastliðin tvö ár.

Nemendaverndarráð er starfandi við skólann og í því sitja skólastjóri, fagstjórar í sérkennslu, hjúkrunarfræðingur, starfsmaður félagsþjónustunnar í Dalvíkurbyggð og sálfræðingur. Ráðið fundar hálfsmánaðarlega að meðaltali.

Umsjónarkennarar bera ábyrgð á að skila inn bekkjanámsskrá að hausti sem á að vera tilbúin fyrir haustfund foreldra þar sem að skólastarfið er kynnt fyrir foreldrum og fara þessir fundir fram í september.

Dalvíkurskóli leggur mikið upp úr samvinnu kennara þar sem að mikil fagleg umræða um skólastarf fer fram.

## **2. Aðferð**

Eins og fram kom í fyrstu skýrslunni var rammi sjálfsmatsferils Dalvíkurskóla lagður vorið 2002. Sérstakur sjálfsmatshópur innan skólans leitaði á þeim tíma til Trausta Þorsteinssonar, forstöðumanns skólaþróunarsviðs kennaradeildar Háskólans á Akureyri, til ráðgjafar og stuðnings. Allir starfsmenn skólans á því skólaári voru virkjaðir til þátttöku á nokkrum fundum þar sem m.a. var unnið út frá hugflæði starfsmanna um sterkar og veikar hliðar í samskiptum heimila og skóla ásamt því sem starfsmenn tóku þátt í að hanna spurningar fyrir

væntanlega könnun. Í framhaldi af því gerði sjálfsmatshópurinn sér matsáætlun fyrir innra mat skólans og útbjó auk þess tvenna spurningalista, annars vegar fyrir foreldra barna í 1. – 10. bekk og hins vegar fyrir alla starfsmenn skólans. Þessir listar voru notaðir við fyrsta sjálfsmat skólans vorið 2002 og fyrsta sjálfsmatsskýrslan kom út á vordögum 2003.

Formleg skýrsla hefur ekki komið út síðan vorið 2002 þó búið sé að leggja fyrir foreldra spurningar í ein 3 skipti síðan þá. Niðurstöður úr könnunum 2003 og 2005 voru kynntar á starfsmannafundum og að einhverju leyti á opinberum vettvangi. Svipaður spurningar hafa verið lagðar fyrir í hvert skipti enda höfum við litið svo á að skólinn sé enn að vinna með sömu þætti og upphafleg markmið kváðu á um. Starfsmenn skólans hafa verið með í ráðum varðandi spurningavalið.

### Úrvinnsla

Fyrsta árið sem sjálfsmat fór fram var tekið 100 nemenda úrtak og bárust svör aðeins frá um helmingi þeirra. Í ljósi þess tókum við niðurstöðum þeirrar könnunar með fyrirvara þar sem við litum svo á að þær gæfu aðeins vísbendingar um álit foreldra á sterkum og veikum hliðum í starfi skólans. Á sama tíma var svörun starfsmanna 78% sem við álitum mun marktækari svörun. Eins og gefur að skilja fengum við nokkuð mismunandi niðurstöður úr þessum tveimur könnunum þetta fyrsta sjálfsmatsvor skólans.

Á foreldraviðtalsdegi í nóvember árið 2003 var forritið Glerverk notað í fyrsta skipti við sjálfsmat skólans. Í kjölfar hvers viðtals voru foreldrar beðnir um að svara spurningum með rafrænan hætti í tölvustofu skólans. Kosturinn við þetta forrit er að þar má skoða niðurstöður á einfaldan og myndrænan hátt á sama tíma og fljótlegt hefur verið að kynna niðurstöður fyrir bæði foreldrum og starfsmönnum skólans. Ýmissa ástæðna vegna var ekki lagst í skýrslugerð þetta skólaár en Gísli Bjarnason kynnti helstu niðurstöður á starfsmannafundi síðar um veturinn.

Þann 10. febrúar 2005 var sami háttur hafður á sjálfsmati skólans þ.e. foreldrar beðnir um að svara spurningum með rafrænum hætti í tölvustofu og á vordögum sama ár var svipuð könnun lögð fyrir nemendum í 5. – 10. bekk. Þann 17. febrúar 2006 var enn á ný safnað upplýsingum frá foreldrum þannig að þessi skýrsla byggir á allvíðtækum gögnum. Áhersla er lögð á að vinna með samanburð upplýsinga þessara fjölmörgu kannana undanfarinna ára.

### 3. Umræða og túlkun niðurstaðna

Í upphafi er mikilvægt að geta þess að við drögum saman 3 svarliði þ.e. að baki þeim tölum sem koma fram í eftirfarandi töflum eru svörin: mjög sammála, frekar sammála og sammála dregin saman. Í fyrstu skýrslu skólans voru viðmið okkar sett við 20% þ.e. að neikvæð svör yfir þeirri prósentu væri óásættanlegt og þyrfti því að vinna með sérstaklega á næsta skólaári. Svörun í könnuninni 2005 var 75 % og í síðustu könnun í febrúar 2006 var svörunin 72 %. Í bæði skiptin voru nokkrir umsjónarkennarar með foreldraviðtalsdag á öðrum degi en þann dag sem könnunin fór fram.

#### Samskipti við heimilin

Fullyrðing í foreldralistum	Vor 2002	Nóv 2003	Feb 2005	Feb 2006
Kennarar skólans hafa rætt við mig hvernig ég get aðstoðað barnið mitt	66 %	85 %	81 %	91 %
Kennarar hafa samband þegar vel gengur hjá barni mínu	27 %	68 %	55 %	69%
Skólinn vinnur skipulega að eflingu samstarfs við foreldra	74 %	94 %	90 %	85 %
Ég legg mig fram við að fylgjast með námi barnsins míns	98 %	99 %	97 %	99 %
Skólinn veitir mér góðar upplýsingar um stöðu barnsins	e.s.	e.s.	92 %	95 %
Ég á erfitt með að sinna samskiptum við skólann sökum vinnu minnar	39 %	32 %	25 %	21 %
Mér finnst ég velkomin/n í skólann	98 %	e.s.	100 %	97 %
Ég er ánægð/ur með fréttabréf bekkjarins	100 %	99 %	95 %	98 %
Ég er ánægð/ur með foreldraviðtöl	98 %	e.s.	99 %	99 %
Ég er ánægð/ur með foreldrafundi	88 %	e.s.	94 %	93 %
Ég vil fá fréttir frá skólanum í tölvupósti	e.s.	e.s.	79 %	84 %
Ég les útprentanir á ástundun nemenda	94 %	e.s.	e.s.	87 %
Ég vil eitt foreldraviðtal á vetri án barns	e.s.	e.s.	e.s.	68 %
Ég er ánægður með símaviðtöl	89 %	e.s.	89 %	e.s.

Það er jákvætt að sjá að kennarar skólans hafa tekið sig verulega á frá því 2002 að ræða við foreldra hvernig þeir geta aðstoðað barn sitt við námið. Þá hafa kennarar einnig bætt sig með að hafa samband heim þegar vel gengur hjá nemendum, en betur má ef duga skal, það er ekki síður mikilvægt að hafa samband heim þegar vel gengur í náminu.

Haustið 2003 hófst skipuleg vinna varðandi eineltismál í Dalvíkurskóla þegar vinna við eineltisáætlun Olweusar hófst. Það er ljóst af þessum tölum að það samstarf heimilis og skóla hefur skilað jákvæðum niðurstöðum, sérstaklega við upphaf þeirrar vinnu haustið 2003 þegar 94 % foreldra merkja vel að skólinn vinni skipulega að samstarfi. Áhrif þeirrar vinnu hafa dalað aðeins en við teljum niðurstöður núna engu að síður vel viðunandi. Þó má geta þess að skólinn stefnir að því að taka umræðuna um eineltismál í fastan farveg á næsta skólaári.

Fyrir könnunina vorið 2005 sendi sjálfsmatsnefndin bréf til fyrirtækja og stofnana byggðarlagsins um að framundan væru foreldraviðtöl og í tengslum við þau viðtöl væru foreldrar beðnir um að taka þátt í stuttri könnun. Óskað var eftir því að foreldrum barna í skólanum væri gert kleift að komast í þessi viðtöl þar sem það væri mikilvægt upp á áreiðanleika könnunarinnar. Svo virðist sem bréf þetta geti að einhverju leyti skýrt að foreldrar eigi æ auðveldara með að sinna samskiptum við skólann.

Það er greinilegt að foreldrar eru ánægðir með upplýsingaflæðið hvort heldur í formi fréttabréfa, símaviðtala, foreldrafunda eða annarra upplýsinga frá skólanum. Sem fyrr upplifa foreldrar sig velkomna í skólann sem er mjög mikilvægt í alla staði.

## Líðan

Fullyrðing í spurningalistum	Vor 2002	Nóv 2003	Feb 2005	Maí – nem. 2005	Feb 2006
Barninu mínu (mér) líður vel í skólanum	78 %	98 %	95 %	93 %	96 %
Barninu mínu finnst starfsandi bekkjar góður	e.s.	93 %	89 %	56 % *	86 %
Barnið mitt (ég) á vini í skólanum	e.s.	e.s.	99 %	93 %	96 %

\* Í þeirra könnun var fullyrðingin : Mér finnst góður vinnufriður

Það er greinilegt að bæði foreldrar og nemendur sjálfir meta að þeim líði vel í skólanum og jafnframt að stærstum hluti nemenda þykir starfsandi í bekknum vera góður. Þegar svör foreldra eru skoðuð eftir stigum kemur í ljós að öllum nemendum líður vel á yngsta stigi, 94,4% nemenda á unglíngastigi líður vel en talan er lægst á miðstigi eða 92,6 %. Starfsandi bekkjar er einnig ólíkur eftir stigum, 97,5 % foreldrar nemenda á yngsta stigi segja starfsanda bekkjar góðan, 81,5 % á miðstigi og 76,4 % á unglíngastigi. Að sögn foreldra eru nokkrir nemendur sem ekki eiga vini í skólanum, þeir eru 3 á unglíngastigi, 4 á miðstigi og 1 á yngsta stigi. Ekki reyndist unnt að skoða niðurstöður stigskiptar í nemendakönnuninni 2005, en mat nemenda og foreldra er nokkuð svipað hvað varðar líðan og vinnafjöld. Nokkur munur er á mati nemenda og foreldra hvað varðar starfsandann í bekknum, líklegt er að nemendur séu þar jafnvel betri matsmenn en foreldrar þeirra og því mikilvægt að kennarar vinni betur með að skapa betri starfsanda.

Vorið 2002 þegar fyrsta sjálfsmat skólans fór fram var svörum foreldra aðeins um 50% þannig að það er afar ánægjulegt að sjá þær jákvæðu niðurstöður sem síðustu kannanir gefa varðandi almenna líðan nemenda. Þá er jákvætt að sjá hve margir nemendur eiga vini í skólanum, það skiptir auðvitað miklu varðandi líðan hvers og eins.

## Agamál

Fullyrðing í spurningalistum	Vor 2002	Nóv 2003	Feb 2005	Feb 2006
Skólinn tekur af festu á eineltismálum sem koma upp	48 %	e.s.	87 %	84 %
Skólinn tekur af festu á agamálum	56 %	e.s.	88 %	82 %

Vinna starfsmanna skólans að eineltisáætlun í anda Olweus frá hausti 2003 hefur greinilega skilað jákvæðum niðurstöðum gagnvart foreldrum. Þeirri skipulögðu vinnu lauk vorið 2005 þannig að áhrif umræðunnar t.d. í fréttabréfum til foreldra eru þegar farin að dvína. Engu að síður hefur Dalvíkurskóli haldið áfram vinnu sinni út frá eineltisáætluninni og stefnt er að því að koma henni á formlegt plagg nú á vordögum.

Þegar niðurstöður könnunarinnar frá 2006 eru skoðaðar eftir stigum kemur í ljós nokkur munur þar sem 91 % foreldra á yngsta stigi segir að skólinn taki af festu á agamálum, 73 % foreldrar nemenda á miðstigi eru því sammála og 78 % á unglíngastigi. Það vekur nokkra athygli að foreldrar barna á miðstigi séu hlutfallslega fæstir með þessa skoðun þar sem það hefði mátt ætla að það væru foreldrar barna á unglíngastigi sem teldu að agamálin mættu vera betri, líka í ljósi fyrri niðurstaðna um starfsanda eða vinnufrið í bekkjum. E.t.v. má spyrða saman líðan nemenda við agafestu í bekk, þar sem þær tölur virðast vera nokkuð samsvarandi fyrir nemendur á miðstigi.

Í ljósi niðurstaðna vorið 2002 var unnið meira og betur með samræmingu innan skólans varðandi reglur og viðurlög. Þá var umsjónarkennurum uppálagt að vinna betur með skólareglur í hverjum bekk og gera þær virkari. Á sama tíma var aukið við valmöguleika í stundvísiforríti starfsmanna þannig að foreldrar hafa fengið ítarlegri upplýsingar undanfarin ár varðandi hegðun barna sinna í skólanum.

## Staða skólans í samfélaginu

Fullyrðing í spurningalistum	Vor 2002	Nóv 2003	Feb 2005	Feb 2006
Skólinn nýtur virðingar í samfélaginu	60 %	92 %	94 %	92 %
Dalvíkurskóli er góður skóli	82 %	96 %	98 %	96 %
Viðhorf foreldra til skólans er jákvætt	77 %	e.s.	98 %	96 %

Það er vissulega jákvætt að fá það staðfest í tölulegum staðreyndum að Dalvíkurskóli þyki almennt góður skóli sem njóti virðingar í samfélaginu. Að okkar mati megum við vel við una og njóta þess hve viðhorf foreldra til skólans er jákvætt. Þetta er ekki síst mikilvægt í ljósi þess að vorið 2005 var einum skólanum í byggðarlaginu lokað og því komu 42 nýir nemendur um haustið hingað í Dalvíkurskóla. Út frá þessum tölum má ætla að sú aðlögun hafi tekist vel.

Til gamans má líka geta þess að fjöldi gesta, foreldra og annarra ættingja, sem koma á skólaþingi að hausti og skólaslit að vori, hefur farið stigvaxandi á undanförunum 2 árum. Þá hafa nemendur Dalvíkurskóla farið reglulega í heimsókn í Mímisbrunn til Félags eldri borgara í Dalvíkurbyggð þar sem eldri borgarar hafa kennt hinum yngri að spila á spil, mest félagsvist. Félagi eldri borgara er boðið í heimsóknir til yngsta stigsins og hafa þessi samskipti verið mikið lofuð.

## Aðrir þættir

Fullyrðing í spurningalistum	Vor 2002	Nóv 2003	Feb 2005	Feb 2006
Ég er ánægður með störf kennara barnsins míns	96 %	99 %	98 %	94 %
Kröfur skólans um heimanám eru of miklar	18 %	21 %	26 %	34 %
Ég er ánægður með þá þjónustu sem barnið mitt fær í skólanum	e.s.	e.s.	95 %	95 %

Það er ánægjulegt að sjá viðurkenningu foreldra á störfum kennara skólans enda eru þessar niðurstöður í samræmi við jákvætt viðhorf foreldra til skólans auk annarra þátta sem þykja góðir s.s. ágæti skólans í heild, ánægju með upplýsingaflæðið og líðan nemenda í skólanum.

Samkvæmt þessum niðurstöðum teljum við tíma til kominn að kennarar skólans velti fyrir sér markmiðum heimanáms þar sem það virðist vera æ meiri baggi á foreldrum, þar sem við sjáum tvöföldun á niðurstöðum á tæpum 4 árum. Nemendakönnun í maí 2005 sýnir að 53% nemenda telja heimanám vera of mikið á meðan 44% nemenda telja það hæfilegt. Aðeins 3% nemenda telja heimanámið vera of lítið. Til gamans má geta þess að þetta eru nákvæmlega sömu tölur og nemendakönnun frá árinu 1999. Á sama tíma hefur skólinn boðið upp á heimanámsaðstoð sem er ágætlega nýtt af nemendum. Vangaveltur okkar snúast jafnframt um það tímaleysi sem hrjáir hina íslensku fjölskyldu í nútímasamfélagi og þá samkeppni sem afþreyingarmiðlar samtímans há um tíma barna og unglunga og þá síðast en ekki síst hver sé forgangsriðun náms.

Þegar þessar tölur eru skoðaðar eftir stigum kemur í ljós mikill munur þar sem aðeins 18,8 % foreldra á yngsta stigi segja kröfur skólans um heimanám of miklar á meðan sú tala hefur tvöfaldast á miðstigi þar sem 39 % foreldra segja kröfurnar of miklar og þá eru 46,6 % foreldra barna á unglingastigi því sammála. Þessar tölur eru nokkuð háar en að sama skapi vel skiljanlegar þar sem krafa um heimanám eykst nokkuð eftir aldri nemenda og á sama tíma minnkar geta foreldra til að aðstoða börn sín eftir því sem nám barnanna verður flóknara. Því er enn mikilvægara að skólinn geti boðið nemendum á mið- og unglingastigi upp á heimanámsaðstoð 2 – 3 sinnum í viku.



## 4. Lokaorð

Niðurstöður síðustu kannana eru mjög jákvæðar fyrir Dalvíkurskóla og þá er mikilvægt að skoða sérstaklega könnunina frá í febrúar 2006 þar sem skólasamfélag sveitarfélagsins breyttist mjög mikið haustið áður. Að sama skapi og veikleiki fyrstu könnunarinnar fólst í lágu svarhlutfalli felst styrkleiki síðustu þriggja kannana í háu svarhlutfalli, sem skapast m.a. vegna þess að þær eru lagðar fyrir í tengslum við foreldraviðtöl.

Undanfarin ár hefur Dalvíkurskóli lagt áherslu á gott samstarf heimila og skóla. Haustið 2002 fór af stað þriggja ára þróunarverkefni sem miðaði að því að bæta það samstarf. Greinilegt er af niðurstöðum að það haust verða foreldrar áþreifanlega varir við að skólinn er að vinna með samstarf heimila og skóla þannig að það er greinilegt að það sem er efst á baugi hverju sinni kemst ótvírætt til skila til heimilanna. Niðurstöður sýna að samstarf heimila og skóla hefur batnað, foreldrar eru ánægðir með gott upplýsingaflæði frá skólanum og eins hafa kennarar mun oftár samband heim þegar vel gengur en þar höfum við bætt okkur um 42% síðan 2002. Það sama er upp á teningnum hvað varðar agamál. Eftir að Dalvíkurskóli hóf vinnu við gerð eineltisáætlunar í anda Olweusar haustið 2003 er ljóst að við höfum tekið agamálin fastari tökum. Það er greinilega mikilvægt að halda þeirri áætlun vel á lofti og að skólinn leggi áherslu á að nýta sér þær vinnuaðferðir sem þar eru viðhafðar á sama tíma og skólinn þarf að stuðla að samstöðu samfélagsins í heild um sameiginlega ábyrgð á agamálum barna.

Það er afar jákvætt að sjá að bæði nemendur og foreldrar segja að nemendum líði vel í skólanum, líðan nemenda skiptir auðvitað afar miklu gagnvart gengi þeirra í náminu. Þá er mikilsvert að fá það staðfest í tölulegum staðreyndum að Dalvíkurskóli þyki almennt góður skóli sem njóti virðingar í samfélaginu. Þær tölur tala sínu máli og við megum vel við una og njóta þess hve viðhorf foreldra til skólans er jákvætt á sama tíma og við verðum að leggja okkur fram við að viðhalda þeim staðli. Aukin samskipti skólans við samfélagið s.s. við Félag eldri borgara og eins heimsóknir í fyrirtæki og stofnanir eru mikilvægur þáttur í því að gera skólastarfið sýnilegra og eins hefur heimasíða skólans orðið virkari á undanförunum misserum. Tölur síðustu könnunar benda til að aðlögun nýrra nemenda frá Húsabakkaskóla hafi tekist vel sem er afar jákvætt.

Það er mikilvægt að skólar séu leiðandi afl hvað varðar fræðslu um nám og uppeldi. Þannig ættu skólar að standa fyrir fjölpætri fræðslu til handa foreldrum. Í sjálfsmatsskýrslu frá 2003 kemur fram að starfsfólk telji mikilvægt að skólinn sjái um sérstök haustnámskeið fyrir foreldra t.d. við upphaf skólagöngu og síðan þegar nemendur komast á unglíngastig. Það

hefur enn ekki komist til framkvæmda. Í þeirri sömu skýrslu var einnig talað um aukna ráðgjöf við skólann, sem gæti nýst bæði nemendum, foreldrum og starfsfólki. Síðan haustið 2004 hefur Þóra Rósa Geirsdóttir, kennsluráðgjafi skóla-og fræðsluviðs Dalvíkurbyggðar, boðið starfsfólki upp á ráðgjöf og eins hefur skólinn notið sálfræðipjónustu öll undanfarin ár.

Frá upphafi hefur aðaláhersluatriði sjálfsmats Dalvíkurskóla snúist um að afla upplýsinga um einkenni samskipta heimilis og skóla. Í þessari skýrslu kemur fram að margir jákvæðir þættir einkenna þessi samskipti, s.s. ánægja með starf skólans og starfsmenn, viðburðir s.s. vorhátíð, jólaföndurdagur, árshátíð og eins skólasetning og skólaslit eru viðurkenndir og fjölsóttir atburðir auk þess sem upplýsingastreymi og foreldraviðtölum er hrósað. Nú á haustdögum er stefnt að vinnu við skólastefnu Grunnskóla Dalvíkurbyggðar. Mikilvægt er að sú stefna styrki enn frekar stoðir jákvæðra samskipta heimila og skóla þar sem áhersla verði lögð á gott námsumhverfi nemenda þar sem hver og einn fái að njóta sín og skapa sér þekkingargrunn til framtíðar.