

# Nýbúar á Íslandi

—

Lovísa, Ingibjörg, Andrea og Patrekur

# svartþröst

Svartþröstur er afar algengur víða í Evrópu en nýlegur landnemi á Íslandi. Hér verpir hann meðal annars á innesjum svo sem í Reykjavík og er talið að varpstofn hans á höfuðborgarsvæðinu sé á bilinu 60 til 100 pör. Svartþröstur er af ætt skógarþrasta og er littlu stærri en skógarþröstur. Svartþröstur finnst um nær alla Evrópu og hafa fuglafræðingar metið heildarstofnstærðina í álfunni einhvers staðar á bilinu 80 til 160 milljónir fugla. Svartþröstur finnst í Norður-Afríku, sunnanverðri Asíu og Ástralíu og einnig á Nýja-Sjálandi en þangað voru þeir fluttir.



# Áhrif loftlagsbreytinga á lífríki Íslands

Lofstlagsbreytingar og hlýnun jarðar hafa mikil áhrif á lífríki og plöntur.

Loftslagsbreytingar hafa áhrif á ýmsa aðra umhverfisþætti, s.s. veðurfarssveiflur, úrkomu, snjóhulu, bráðnun jökla og vatnafar almennt.

Allir þessir umhverfisþættir hafa síðan bein og óbein áhrif, s.s. á flæði næringarefna í vistkerfum, valda breytingum á búsvæðum plantna og dýra, útbreiðslu þeirra og fjölbreytni tegunda, bæði staðbundið og á landsvísu.

# Áhrif loftlagsbreytinga á fuglategundir

Hlýnun loftslags hefur haft áhrif á margar fuglategundir á Íslandi. Útbreiðslumörk margra tegunda eru að breytast vegna hlýnunar og breytinga sem verða á búsvæðum þeirra. Tíðni landnáms nýrra fuglategunda hér á landi hefur aukist eftir því sem leið á 20. öldina.



andrea



# bjarthegra

Frá árinu 1998 hefur verið tekið saman yfirlit yfir tegundir og fjölda fugla og spendýra sem sjást á brunnsvæðum Veitna í Heiðmörk og nágrenni þeirra. Í ár varð Hafsteinn Björgvinsson, umsjónarmaður vatnsverndarsvæðanna og skýrsluhöfundur, var við þrjár nýja fuglategundir á svæðinu. Gjóður (*Pandion haliaetus*) sást við Elliðavatn í septemberlok og er talið líklegast að um amerískan flæking sé að ræða. Í október varð Bjarthegra (*Egretta garzetta*) vart við vatnið en hegrarnir eru evrópskir flækingar sem stundum sjást hér á landi á haustin. Á svipuðum tíma dvaldi margæs (*Branta bernicla*) við Hraunhústjörn. Margæsir hafa viðdvöl á Íslandi á leið sinni til og frá Íslandi til Grænlands og Kanada þar sem þær verpa



lovísa

# kóngsvarmi

Nokkuð hefur verið um að fólk hafi séð kóngasvarma að undanförmu en um er að ræða eitt stærsta skordýr sem berst hingað

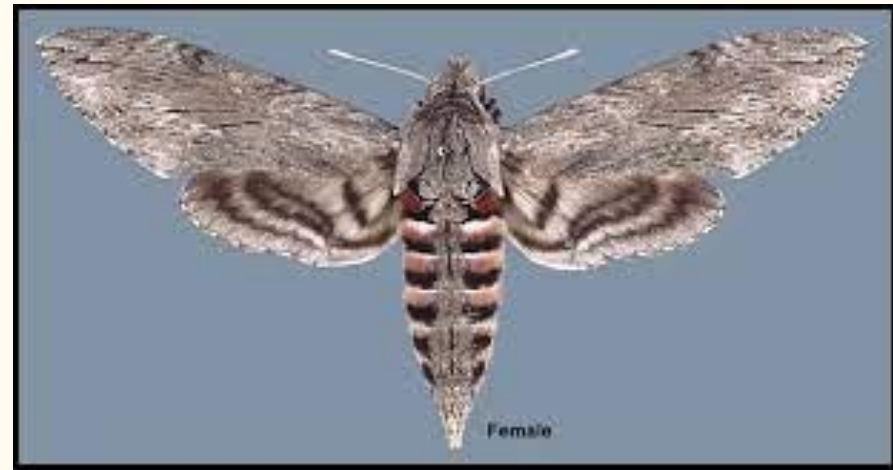
til lands. Kóngasvarmi er stundum kallaður kóngafiðrildi en er í raun

mölfluga. Heimkynni hans er á heitum svæðum og hitabeltislöndum,

og getur hann flogið á allt að 55 kílómetra hraða. Vegna hlýnunar á

Íslandi berast alltaf fleiri og fleiri slíkar risa mölflugur hingað til lands

og staldra alltaf lengur og lengur við.



# Rifspéla

Rifspéla er mjög nýlegur landnemi hér á landi.  
Það hefur ekki verið skráð

hvenær hennar varð fyrst vart, en fyrstu  
fullorðnu eintökin í safni

Náttúrufræðistofnunar eru frá sumrinu 2010.  
Rifspélu virðist fara fjölgandi í

görðum, skv. lýsingum sem heyrst hafa og á hún  
sennilega eftir að verða

meiriháttar skaðvaldur á fæduplöntum sínum og  
ganga afar hart að þeim.



# Rauðhumla ný býfluga á Íslandi

Rauðhumla fannst hér fyrst í Keflavík  
2008 og hefur fjölgað hratt síðan og  
orðin nokkuð útbreidd.

Ætla má að rauðhumlu bíði björt framtíð  
hér á

Íslandi og er ekki ástæða til annars en að  
taka henni fagnandi.

Hún kann e.t.v. að veita öðrum  
innfluttum humlum nokkra samkeppni  
um blómasafann en það er varla  
áhyggjuefni.



patrekur





A vibrant sunset sky with blue, purple, and orange hues. The text "Takk fyrir okkur" is centered in a black serif font.

**Takk fyrir  
okkur**