



Stefna leikskóla Dalvíkurbyggðar í að mæta sértækum þörfum barna

Sérkennsla er þjónusta sem leikskólinn veitir börnum vegna hverskyns sérþarfa er þau kunna að hafa. Þessar sérþarfir geta verið vegna fötlunar, þroska-, hegðunar- eða tilfinningalegra frávika auk sérstakra aðstæðna barnsins. Þjónustan miðast við að gera börnunum unnt að njóta sín í hópi annarra barna á eigin forsendum og styrkja þau á sem fjölbreyttastan hátt.

Börn sem þurfa sérstaka aðstoð og þjálfun, að mati viðurkenndra greiningaraðila, geta átt rétt á sérkennslu innan leikskólans. Leikskólastjóri ber ábyrgð á að þjónustan sé veitt en felur umsjónina starfsmanni innan leikskólans sem hefur sérþekkingu á þroska barna eða fulltrúa frá sérfræðiþjónustu leikskólans. Sá umsjónarmaður sérkennslu skipuleggur sérkennsluna í samráði við foreldra og aðra sem við á.

Félagsmálastjóri, þroskaþjálfari á félagssviði og sérfræðingur á fræðslusviði eru hluti af sérfræðiþjónustu leikskóla og veita starfsfólki ráðgjöf og stuðning. Leikskólastjóri getur óskað eftir athugun á barni frá sérfræðiþjónustu leikskólans að fengnu leyfi foreldra. Fulltrúi sérfræðiþjónustu leikskólans kemur í leikskólann að lágmarki tvisvar á önn til almennrar ráðgjafar starfsfólki leikskólana en leikskólastjóri ber ábyrgð á að boða hann.

Ef leikskólastjóri eða umsjónarmaður sérkennslu metur sem svo að barn þarfnist sérstakrar þjónustu vegna aðstæðna, hegðunar eða annars, tímabundið eða almennt, er leitast við að veita barninu slíka þjónustu innan leikskólans þó greining viðurkenndra greiningaraðila¹ liggi ekki fyrir.

¹ Sjá um viðurkennda greiningaraðila aftast í stefnunni



Snemmtæk íhlutun

Leikskólar Dalvíkurbyggðar leggja áherslu á snemmtæka íhlutun, en það eru aðgerðir sem gripið er til snemma í lífi barns eða frá fæðingu til u.þ.b. sex ára aldurs. Markmið snemmtækrar íhlutunar er að hafa sem mest áhrif á þroskaframvinduna eins snemma á lífsleiðinni og unnt er. Helstu rök fyrir mikilvægi snemmtækrar íhlutunar eru þau að heilastarfsemi ungra barna er ekki jafnsérhæfð og heilastarfsemi fullorðinna og því unnt að hafa áhrif á þroskaferlið með beinum og óbeinum hætti. Sterk tengsl eru einnig milli taugaþroska og umhverfisáhrifa auk þess sem örvun á fyrstu árum ævinnar er mikilvæg fyrir allan síðari þroska. Árangur snemmtækrar íhlutunar er að miklu leyti háður þátttöku foreldra og samvinnu fagfólks sem að barninu kemur. Mikilvægt er því að íhlutun hefjist um leið og grunur vaknar um frávik í þroska. Vanda ber til skipulags og vinnubragða og gera þarf ráð fyrir heildstæðri þjónustu og markvissum aðgerðum þar sem unnið er eftir viðurkenndum aðferðum í kennslu og þjálfun.

Vakni grunur um sértækar þarfir barns hjá starfsfólki leikskóla eða foreldrum skal vinna málið skv. vinnuferli einstaklingsmála, [\(fylgiskjal a\)](#) og skrá það á þar sérstakt skráningarblað [\(fylgiskjal b\)](#).

Einstaklingsnámskrá

Í leikskólum Dalvíkurbyggðar skal útbúin einstaklingsnámskrá fyrir öll börn með sértækar þarfir, en einstaklingsnámskrá er leiðbeinandi vinnuáætlun. Við gerð einstaklingsnámskrár ber að tryggja að sú íhlutun sem fram fer í leikskólanum sé í samræmi við skólanámskrá og þarfir barnsins. Gengið er út frá stöðu barnsins eins og hún er á þeim tíma sem áætlunin er gerð og markmið skilgreind með hliðsjón af greiningarniðurstöðum, óskum foreldra og markmiðum skólanámskrár. Við markmiðssetningu eru styrkleikar og áhugasvið barnsins höfð að leiðarljósi og áhersla lögð á að íhlutun fari fram við eðlilegar aðstæður og hafi jákvæð áhrif á hegðun og félagsleg samskipti við jafnaldra. Mikilvægt er að unnið sé samkvæmt viðurkenndum íhlutunaraðferðum og að markmið og aðferðir tengist markmiðum annarra fagaðila, svo sem talmeinafræðinga, sjúkráþjálfara og iðjuþjálfara. Æskilegt er að markmið séu árangurstengd og



endurmetin á þriggja til sex mánaða fresti. Umsjónarmaður sérkennslu vinnur einstaklingsnámskrár í samstarfi við deildarstjóra/kennara og foreldra. Foreldrar skulu ætíð fá afrit af einstaklingsnámskrá barns síns.

Leiðir leikskólans til að sinna sérþörfum barna

Leikskólinn fer nokkrar leiðir í að sinna sérþörfum barna, hvort sem sérstakur stuðningur fæst inn á leikskólann fyrir barnið eða ekki. Mikilvægt er að leikskólastjóri, umsjónarmaður sérkennslu og deildarstjórar leiti fjölbreyttra leiða við þessa þjónustu en þær geta verið eftirtaldar:

- Markviss málörvun í smærri hópum
- Breyting á innra skipulagi leikskólastarfsins
- Aðlaga aðstæður að barni með sérþarfir
- Vinna í misstórum hópum
- Einstaklingsvinna með barninu

Fjölskyldumiðuð þjónusta

Dalvíkurbyggð leggur áherslu á fjölskyldumiðuða þjónustu. Markmið þjónustunnar er að aðstoða fjölskyldu við að takast á við sérstakar aðstæður sínar, efla foreldra og styðja þá til virkrar þátttöku í ákvarðanatöku um þjónustu. Foreldrum er sýnd tiltrú og virðing, unnið er með styrkleika fjölskyldunnar og tillit tekið til aðstæðna hennar, óska og væntinga þannig að íhlutun verði bæði raunhæf og ásættanleg. Hlutverk fagfólks er að veita foreldrum viðeigandi stuðning, fræðslu og leiðbeiningar um allt sem að gagni getur komið og byggja þannig upp þekkingu og öryggi hjá foreldrum sem stuðlar að hámarksfærni barnsins og fjölskyldunnar í heild.

Nauðsynlegt er að halda reglulega fundi með foreldrum barna sem njóta sérkennslu utan fastra funda leikskólans. Eins er æskilegt að bjóða foreldrum upp á viðbótarfundi vilji þeir ræða ákveðin málefni tengd barninu.



Nemendaverndarráð

Í hverjum leikskóla í Dalvíkurbyggð skal starfa nemendaverndarráð sem hittist hittist a.m.k. tvisvar sinnum á hvorri önn skólaársins. Í ráðinu sitja leikskólastjóri, fulltrúi heilsugæslu, fulltrúi sérfræðiþjónustu skóla og umsjónarmaður sérkennslu. Áður en mál barns er rætt í nemendaverndarráði skal fá skriflegt leyfi foreldra/forráðamann ([sjá fylgiskjal c](#)). Um nemendaverndarráð má sjá frekari upplýsingar í [fylgiskjali d](#).

Persónuupplýsingar og millifærsla þeirra milli skóla og skólastiga

Foreldrar eiga rétt á aðgengi að þeim upplýsingum sem leikskólinn safnar og varðveitir um börn þeirra. Persónuupplýsingar um barn skulu varðveittar í læstum skjalaskáp.

Leikskólastjóri skal sjá til þess að miðla nauðsynlegum persónuupplýsingum um barn þegar það flyst á milli leikskóla eða í grunnskóla. Hann skal gera foreldrum barnsins grein fyrir hvaða upplýsingar fylgja barninu milli skólanna.

Matstæki

Þau matstæki sem eru notuð í tengslum við að meta þroska og skoða sérþarfir barna á leikskólum Dalvíkurbyggðar eru eftirtalin:

Matstæki	Aldur	Áherslupættir	Hver leggur fyrir	Lagt fyrir
Íslenski þroskalistinn	3ja-6 ára	Gróf-/fínhyfingar, tal, hlustun, sjálfsbjörg, nám	Leikskólakennari/Þroskaþjálfari	Eftir þörfum
Smábarnalistinn	15-38 mán	Mál- og hreyfiþroski	Leikskólakennari/Þroskaþjálfari	Eftir þörfum
Kuno Beller	1-6 ára	Almennur þroski, fjölbreytt svið	Þroskaþjálfarar	Eftir þörfum
AAL listinn	1-6 ára	Hegðun og atferli	Leikskólakennari/Þroskaþjálfari	Eftir þörfum
Hljóm	5 ára	Hljóðkerfisvitund	Leikskólakennari	Alla
Aseba listar	1-5 ára	Hegðun og atferli	Sérfræðingur	Eftir þörfum
Orðaskil	18-36 mán	Orðaforði og setningargerð	Leikskólakennari	Eftir þörfum
Staða-framfarir-framhald	3ja-5 ára	Íslenska sem 2. mál	Leikskólakennari	Börn með ísl. sem 2. mál
Atferlislistar hvers leikskóla	1-6 ára	Almennur þroski, fjölbreytt svið	Leikskólakennari	Alla



Viðurkenndir greiningaraðilar eru eftirtaldir:

Barna- og unglíngageðdeild Landspítala

Barnalæknar

Greiningar- og ráðgjafarstöð ríkisins

Heyrnar- og talmeinstöð Íslands

Miðstöð heilsuverndar barna

Sálfræðingar

Sjónstöð Íslands

Talmeinafræðingar

Iðjubjálfar, sjúkrajálfar, þroskajálfar og sérkennarar sem nota viðurkennd, stöðluð próf.

Fylgigögn með stefnunni eru:

[Fylgiskjal a](#) um ferli einstaklingsmála

[Fylgiskjal b](#) um ábendingar frá foreldrum

[Fylgiskjal c](#) um leyfi um umræðu í nemendaverndarráði

[Fylgiskjal d](#) um nemendaverndarráð leikskóla

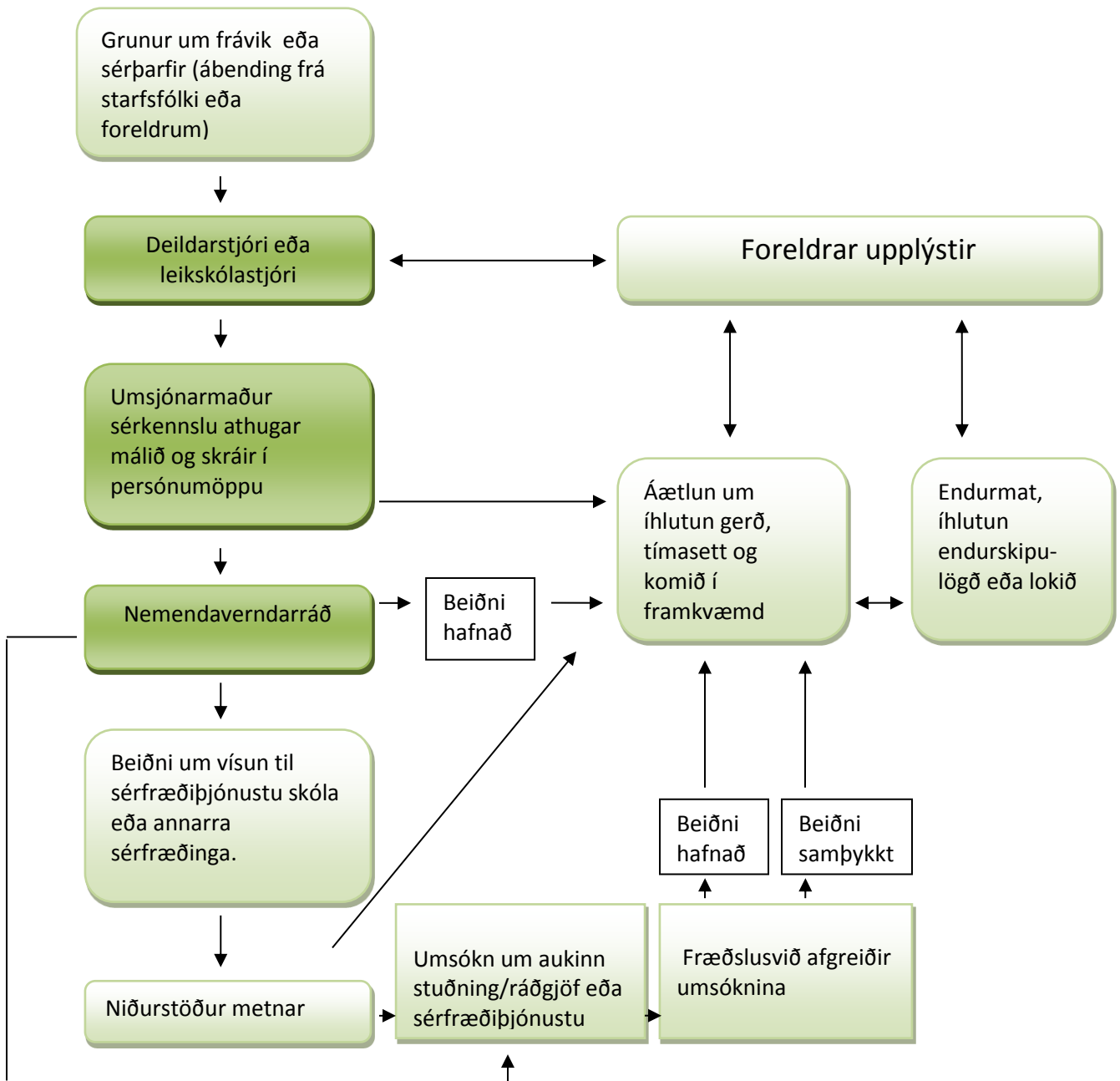
[Fylgiskjal e](#) um viðmiðunarreglur um stuðning

Stefnan var unnin í samræmi við Lög um leikskóla nr. 90/2008 og Aðalnámskrá leikskóla frá 1999.

Hugmyndafræði snemmtækrar íhlutunar og fjölskyldumiðaðrar þjónustu var höfð að leiðarljósi við mótun stefnunnar.



Sérúrræði í leikskóla – vinnuferill





Þegar ákvörðun um hvaða sérúrræði henta barni best á leikskóla er tvennt í stöðunni:

- A. Unnið með málið innan deildarinnar samkvæmt ráðgjöf frá sérfræðipjónustu leikskólans.
- B. Sótt um sérstuðning vegna barnsins.

- Þegar sótt er um aukinn stuðning vegna barns þurfa að liggja fyrir ítarleg gögn svo sem viðurkenndar greiningar, lýsing á hegðun og þörfum barns eða annað sem skýrir ástæðu umsóknar frekar.
- Leikskólastjóri sækir um aukinn stuðning til fræðslusviðs og ber ábyrgð á að viðeigandi gögn fylgi með beiðninni. Sækja skal um stuðninginn innan 14 daga frá nemendaverndarráðsfundi samkvæmt ákvörðun ráðsins eða eftir að greining hefur borist.
- Fræðslusvið afgreiðir umsóknina innan 14 daga frá dagsetningu umsóknar.
- Þegar stuðningur er settur af stað er unnið eftir einstaklingsnámskrá undir handleiðslu umsjónarmanns sérkennslu eða annars sérfræðings í þörfum barns.
- Barnið fær þjálfun í leikskólanum í ákveðinn tíma á dag/viku þar sem verið er að taka á ýmsum þáttum hjá barninu og /eða unnið með málið innan deildarinnar samkvæmt ráðgjöf frá sérfræðipjónustu skólans.

Ferlið byggir á :

- Skólastjóri og fræðslusvið eru samábyrg fyrir gerð fjárhagsáætlunar og nýtingu fjármagnsins til þessa málaflokks.
- Nemendaverndarráð er faglegur ráðgjafi varðandi úrræði.
- Fræðsluviðs afgreiðir umsókn að fjármagni að fengnu mati nemendaverndarráðs eða viðurkennds greiningaraðila.
- Unnið er eftir samþykktum reglum um úthlutun sjá [fylgiskjal e.](#)



Beiðni frá foreldrum/forráðamönnum/starfsfólki

Foreldrið/forráðamaðurinn /starfsmaðurinn _____

hefur áhyggjur af barninu _____

Beiðnin/athugasemdin felst í :

- Sérstökum stuðningi eða örvun _____
- Athugun/greiningu vegna _____
- Annað _____

Skýringar

Beiðni/athugasemd móttekin _____ Dags. _____

.....

Málið var afgreitt á eftirfarandi hátt

Undirskrift _____ Dags. _____



Ferill þegar foreldrar/forráðamenn ræða áhyggjur sínar við umsjónarkennara eða stjórnendur

1. Foreldri/forráðamaður/starfsmaður kemur með athugasemd/beiðni til starfsmanns leikskóla eða skólastjóra.
2. Starfsmaður leikskóla kemur ábendingunn deildarstjóra eða skólastjóra sem fyllir út eyðublað, og setur afrit í persónumöppu nemandi.
3. Deildarstjóri og skólastjóri skoða málið og fá til aðstoðar umsjónarmann sérkennslu eða fulltrúa úr þjónustuteymi leikskóla ef þörf krefur.
4. Deildarstjóri eða skólastjóri upplýsa foreldri/forráðamenn um vinnslu málsins og fylgja því eftir. Jafnframt gætir hann þess að upplýsingar um málið séu skráðar skilmerkilega í persónumöppu barnsins.

**Leyfi frá foreldrum – umfjöllun um barn í nemendarverndarráði**

Við undirritaðir foreldrar/forráðamenn barnsins:

- Veitum leyfi okkar fyrir því að málefni barnsins okkar verði rædd á fundi nemendarverndarráðs leikskólans
- Höfnum því að málefni barnsins okkar verði rædd á fundi nemendarverndarráðs leikskólans

Foreldrar : _____

Afgreiðsla nemendarverndarráðs

<ul style="list-style-type: none"><input type="checkbox"/> Tilvísun til barnalæknis<input type="checkbox"/> Tilvísun til félagsþjónustu<input type="checkbox"/> Tilvísun til iðjuþjálfara<input type="checkbox"/> Tilvísun til sálfræðings/barnageðlæknis<input type="checkbox"/> Tilvísun til sérfræðiþjónustu skólans<input type="checkbox"/> Tilvísun til sjúkraþjálfara<input type="checkbox"/> Tilvísun til talmeinafræðings<input type="checkbox"/> Tilvísun til þroskaþjálfara<input type="checkbox"/> Tilkynning til barnaverndunarnefndar<input type="checkbox"/> Annað _____ <p>_____</p> <p>_____</p> <p>_____</p>

Í nemendarverndarráði sitja leikskólastjóri, umsjónarmaður sérkennslu, fulltrúi heilsugæslu og sérfræðingur félags- og fræðslusviðs Dalvíkurbyggðar. Ráðið kallar til sín kennara til samráðs þegar þörf þykir.

Deildastjóri/Skólastjóri

Dags.

Ábyrgðaraðili



Nemendaverndarráð leikskóla

1. Í hverjum leikskóla Dalvíkurbyggðar skal starfa nemendaverndarráð.
2. Í nemendaverndarráði skulu sitja; skólastjóri sem fer með formennsku ráðsins eða hans staðgengill, umsjónarmaður sérkennslu, fulltrúi frá heilsugæslustöð og fulltrúi af félagssviði. Deildarstjóri, annað starfsfólk leikskóla, sérfræðingur á fræðslusviði, sjúkrapjálfari eða aðrir sérfræðingar eru boðaðir á fundina eftir því sem við á.
3. Nemendaverndarráð fjallar um málefni einstakra nemenda vegna þroska, hegðunar, heilsufars, líðan eða aðstæðna. Ráðið leitar eftir úrræðum og lausnum. Það tekur ákvarðanir um nauðsynlegar ráðstafanir m.a. beiðnir um frekari greiningar, sérfræðiaðstoð eða ráðgjöf. Ráðið felur ákveðnum aðila/aðilum innan þess að fylgja málum eftir.
4. Nemendaverndarráð skal halda fundagerðabók þar sem fram koma nöfn þeirra barna sem rætt er um, ástæður og helstu niðurstöður. Fundagerðarbók þessi skal vera í vörslu skólastjóra og eiga foreldrar rétt á að kynna sér efni hennar hvað varðar eigið barn.
5. Skólastjóri getur kallað ráðið saman þegar aðstæður krefjast en annars fundar ráðið tvisvar sinnum á hvorri önn skólaársins. Skólastjóri boðar fundi ráðsins. Dagskrá skal vera nefndarmönnum kunn fyrir fundinn.
6. Skriflegt leyfi foreldra/forráðamanna skal liggja fyrir áður en mál nemanda er rætt í nemendaverndarráði í fyrsta sinn.