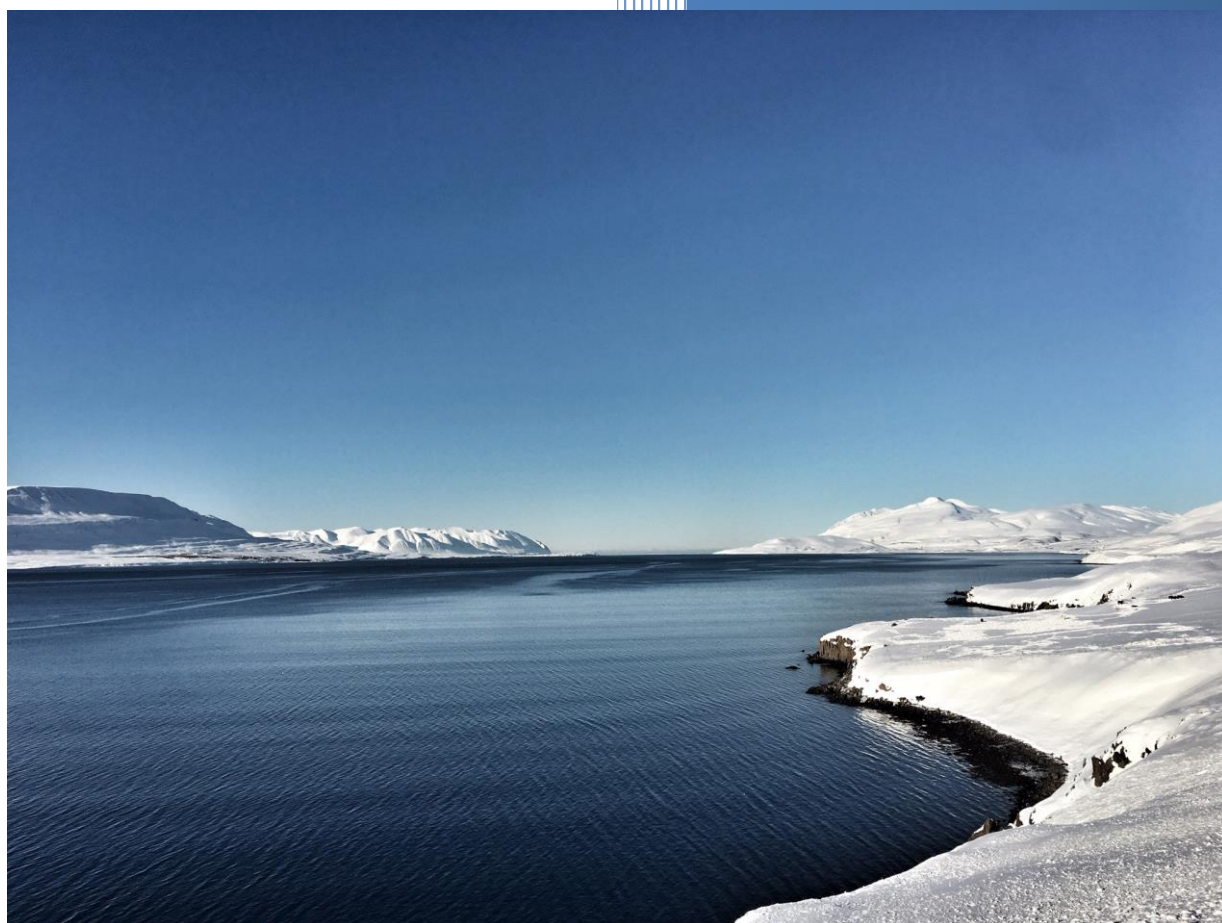


Útgáfa 1
19.03.2018

VIÐBRAGÐSÁÆTLUN
ALMANNAVARNA

Viðbragðsáætlun vegna jarðskjálfta fyrir Eyjafjörð



Ríkislögreglustjórinn
Lögreglustjórinn á Norðurlandi eystra
Almannavarnarnefnd Eyjafjarðar

**Viðbragðsáætlun vegna jarðskjálfta við
Eyjafjörð**

**Unnin af Ríkislögreglustjóranum,
Lögreglustjóranum á Norðurlandi eystra,
Almannavarnarnefnd Eyjafjarðar**

**Athugasemdir við áætlunina skal senda til
almannavarnadeildar ríkislögreglustjóra í
Netfangið: almannavarnir@logreglan.is**

Efnisyfirlit

1	Inngangur	6
2	Staðhættir	7
2.1	Umdæmið.....	7
2.2	Váin	8
2.3	Áhrif jarðskjálfta	9
2.4	Þættir sem líklegir eru til að verða fyrir áhrifum vegna stórra jarðskjálfta.....	10
2.5	Stofnbrautir innan áhrifasvæðis.....	10
3	Skilgreiningar	11
3.1	Virkjun.....	11
3.2	ÓVISSUSTIG	11
3.3	Hættustig.....	11
3.4	Neyðarstig	11
3.5	Afboðun.....	11
3.6	Skammstafanir	12
4	Boðun	13
4.1	Óvissustig	14
4.2	Hættustig -	15
4.3	Neyðarstig	16
5	Stjórnkerfi	17
5.1	Grunneiningar, hlutverk og tengingar stjórnkerfisi.....	17
5.2	Aðgerðastjórn (AST).....	18
5.3	Verkþáttaskipurit fyrir aðgerðastjórn.....	19
5.4	Vettvangsstjórn (VST).....	20
5.5	Verkþáttastjórar	21
5.6	Verkþáttaskipurit fyrir vettvangsstjórn	22
5.7	Samhæfingarstöðin(SST).....	23
5.8	Fjölmiðlar	23
6	Starfssvæði	24
6.1	Móttökustaður bjarga (MÓT)	25
6.2	Biðsvæði á vettvangi (BF, BH og BTB)	26
6.3	Slysstaður og næsta nágrenni (SLY)	27
6.4	Söfnunarsvæði slasaðra (SSS).....	28
6.5	Söfnunarsvæði látinna (SSL)	29
6.6	Gæslustörf á vettvangi	30
6.7	Söfnunarsvæði aðstandenda (SSA).....	31
6.8	Fjöldahjálparstöð(FHS).....	32
6.9	Talning/Skráning	33
7	Ástandskönnun svæða	34
7.1	Heimili.....	34

7.2	Vinnustaðir	34
7.3	Mannvirki	34
7.4	Svæðaskipting.....	34
7.5	upplýsingar um svæði og mannaflapörf.....	34
8	Verkefni viðbragðsaðila	35
8.1	Neyðarlínan – 112	36
8.2	Aðgerðastjórn á Akureyri	37
8.3	Vettvangsstjórn	38
8.4	Samhæfingarstöðin	39
8.5	Lögreglan Akureyri Dalvík og Fjallabyggð.....	40
8.6	Lögreglustjórinn á Norðurlandi eystra.....	41
8.7	Lögregla á Húsavík.....	42
8.8	Fjarskiptamiðstöð ríkislögreglustjóra.....	43
8.9	Slökkvilið Akureyrar	44
8.10	Slökkvilið Dalvíkur	45
8.11	Slökkvilið Fjallabyggðar.....	46
8.12	Slökkvilið Grenivíkur	47
8.13	Svæðisstjórn, Svæði 11	48
8.14	Björgunarsveitin Ægir.....	49
8.15	Björgunarsveitin Jörundur	50
8.16	Björgunarsveitin Strákar	51
8.17	Björgunarsveitin Sæþór	52
8.18	Björgunarsveitin Tindur	53
8.19	Björgunarsveitin Dalvík	54
8.20	Björgunarsveitin Týr	55
8.21	HSN	56
8.22	Hjálparsveitin Dalbjörg Eyjafjarðasveit	57
8.23	Svæðisstjórn, Svæði 12	58
8.24	Sjúkrahúsið á Akureyri.....	59
8.25	Súlur Björgunarsveitin á Akureyri	60
8.26	Dvalarheimili.....	61
8.27	Landspítalinn.....	62
8.28	Landsstjórn björgunarsveita	63
8.29	Rauði krossinn við Eyjafjörð	64
8.30	Rauði krossinn á Íslandi – Landsskrifstofa	65
8.31	Landhelgisgæslan.....	66
8.32	Samráðshópur um áfallhjálp	67
8.33	Bæjar og sveitastjórar	68
8.34	Stjórnendur skóla.....	69
8.35	Öll áhaldahús.....	70

8.36	Vegagerðin.....	71
8.37	Norðurorka (NSR og NÖF).....	72
8.38	Akureyrarflugvöllur	73
9	Fjarskipti	74
9.1	Grunnskipulag fjarskipta.....	74
10	Kort.....	75
11	Dreifingarlisti	76
12	Breytinga saga.....	77
13	Viðaukar	78
13.1	Talningablað.....	78

1 INNGANGUR

Viðbragðsáætlunin vegna jarðskjálftahættu í Eyjafjarðarsýslu segir fyrir um skipulag og stjórnun aðgerða í kjölfar jarðskjálfta í umdæmi Lögreglustjórans á Norðurlandi eystra. Hún er unnin af almannavarnadeild ríkislögreglustjóra, almannavarnanefnd Eyjafjarðar og Lögreglustjóranum á Norðurlandi eystra. Allir viðbragðsaðilar og aðrir, sem nefndir eru í áætluninni, voru hafðir með í ráðum.

Markmið áætlunarinnar eru að tryggja skipulögð viðbrögð við jarðskjálfta í umdæmi Lögreglustjórans á Norðurlandi eystra og að þolendum jarðskjálftans berist öll nauðsynleg aðstoð á sem skemmstum tíma. Viðbragðsáætlunin er til leiðbeiningar um fyrstu viðbrögð en felur ekki í sér endanleg fyrirmæli. Þannig getur lögreglustjóri ákveðið breytta starfstilhögun með tilliti til ástands og aðstæðna hverju sinni.

Lögreglustjórinn á Norðurlandi eystra, í samvinnu við almannavarnadeild ríkislögreglustjórans og almannavarnanefnd Eyjafjarðar, ber ábyrgð á virkni áætlunarinnar og að þessir aðilar vinna saman að uppfærslum og lagfæringum á henni, en ritstjórn er á ábyrgð almannavarnadeildar. Áætlunin skal uppfærð á a.m.k. fjögurra ára fresti en boðunarlista hjá Neyðarlínunni skal uppfæra eins oft og þörf krefur og eigi sjaldnar en árlega.

Á sama hátt skal Lögreglustjórinn á Norðurlandi eystra, í samvinnu við almannavarnadeild ríkislögreglustjórans og almannavarnanefnd Eyjafjarðar, beita sér fyrir því að allir þættir áætlunarinnar séu æfðir að minnsta kosti á fjögurra ára fresti. Einnig skal hann stuðla að reglubundnum æfingum einstakra verkþátta.

Allir sem tengjast áætluninni skulu taka saman verkáætlun með gátlistum um það hvernig þeir leysa þau verkefni sem þeim eru falin skv. 8. kafla. Uppfærsla gátlista er á ábyrgð viðkomandi starfseininga.

Áætlunin miðast við verkþáttaskipunir SÁBF vegna aðgerða á slysavettvangi.

Við gerð áætlunarinnar var stuðst við ákvæði laga nr. 82/2008 um almannavarnir, reglugerð nr. 323/2010 um gerð og efni viðbragðsáætlana, reglugerð nr. 65/2009 um flokkun almannavarnarstiga, reglugerð nr. 100/2009 um skipulag og störf stjórnar samhæfingar- og stjórnSATöðvar og viðbragðsaðila almannavarna og ákvæði lögreglulaga nr. 90/1996.

Viðbragðsáætlunin tekur þegar gildi.

Akureyri, 19. mars 2018

Halla Þorþórs Þjómsd. *Halla Þorþórs Þjómsd.*
 Lögreglustjórinn á Norðurlandi eystra F.h. Almannavarnanefndar Eyjafjarðar

H. Jónsson
 Ríkislögreglustjóri

2 STADHÆTTIR

2.1 UMDÆMIÐ

Áætlunin nær til starfssvæðis almannavarnarnefndar Eyjafjarðar en aðild að nefndinni eiga eftirtalin sveitarfélög¹: Akureyri (18.191 íbúar), Dalvíkurbyggð (1.861 íbúar), Eyjafjarðarsveit (1.032 íbúar), Fjallabyggð (2.037 íbúar), Hörgársveit (567 íbúar), Svalbarðsstrandarhreppur (414 íbúar), Grýtubakkahreppur (364 íbúar). Til Akureyrar teljast einnig eyjarnar Grímsey (76 íbúar) og Hrísey (172 íbúar). Langflestir íbúar svæðisins (ríflega 70%) búa í þéttbýlinu á Akureyri.

Helstu áfangastaðir ferðamanna eru á Akureyri og nágrenni. Þangað kemur fjöldi skemmtiferðaskipa á sumrin og stór hluti ferðamanna sem fara um Norðurland kjósa að hafa viðdvöl á Akureyri. Ferðaþjónustu hefur hins vegar vaxið fiskur um hrygg á öðrum stöðum og þá ekki síður utan hefðbundins háannatíma. Árið 2014 komu 104 skemmtiferðaskip til Akureyrar og hafði fjöldinn þá tvöfaldast á um 10 árum. Farþegar með þessum skipum voru um 83 þúsund og stór hluti þeirra fer í ýmiskonar styttri skoðunarferðir um svæðið meðan á viðdvöl skipsins stendur.

Víða á svæðinu getur myndast staðbundin hættu vegna vinds í tilteknum vindáttum². Á Akureyri getur SV-átt skapað vanda vegna vindstrengja niður Glerárdal. Á Dalvík og Siglufirði valda A-NA strengir oft tjóni og NA-átt getur skapað hættu í Ólafsfirði. Hætta getur skapast vegna snjóflóða víða á svæðinu. Helstu snjóflóðasvæði í byggð eru á Siglufirði og í Ólafsfirði en á báðum stöðum hefur verið komið upp varnarvirkjum. Vegurinn milli Dalvíkur og Ólafsfjarðar er að hluta á snjóflóðahættusvæði og þarf reglulega að loka veginum vegna snjóflóðahættu. Nokkur hættu getur skapast af aurskriðum og þá meðal annars í tengslum við hraðar leysingar á vetrum samhliða hvassri og hlýrri sunnanátt. Jarðskjálftabelti með vest-norð-vestlæga stefnu liggur um Dalsmynni, Dalvík og Ólafsfjörð. Belti þetta er talið hluti af Tjörnesbrotabeltinu. Jarðskjálftar geta átt sér stað á hliðrunarbeltum eins og Tjörnesbrotabeltinu. Skjálftar geta orðið allt að 7M stigum. Á svæðinu eru ekki virkar eldstöðvar og bein hættu af völdum eldgosa er ekki mikil.

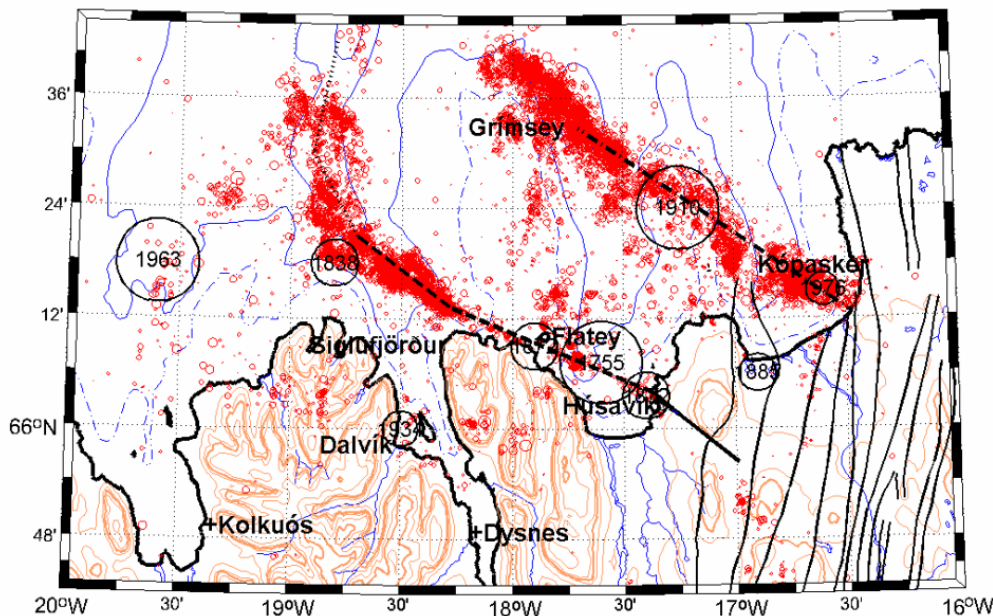
¹ Íbúafjöldi miðast við 1. janúar 2015, sjá www.hagstofa.is

² Við mat á staðbundnum áhættuþáttum á svæðinu byggt á Áhættuskoðun almannavarna frá 2011

2.2 VÁIN

Jarðskjálftavá súa sem hér um ræðir á rætur sínar að rekja til jarðskorpuhreyfinga sem verða á Tjörneshvambrotabeltinu. Tjörneshvambrotabeltið er þverbrotabelti sem liggur að mestu á botni sjávar úti fyrir Eyjafirði, Skjálfanda og Öxarfirði. Tjörneshvambrotabeltið tengir saman nyrðri enda norðurgosbeltisins og syðri enda Kolbeinseyjarhryggjar. Beltið er um 120 km langt frá austri til vesturs, nærri 70km breitt frá norðri til suðurs og stefnir til VNV. Tjörneshvambrotabeltið er bæði jarðskjálfta- og eldvirkt. Jarðskjálftavirkni innan Tjörneshvambrotabeltisins hefur lengi verið þekkt og ná elstu heimildir til 13. aldar en seinni tíma rannsóknir hafa leitt líkum að því að virknin eigi sér allt að 4,5 milljón ára sögu.

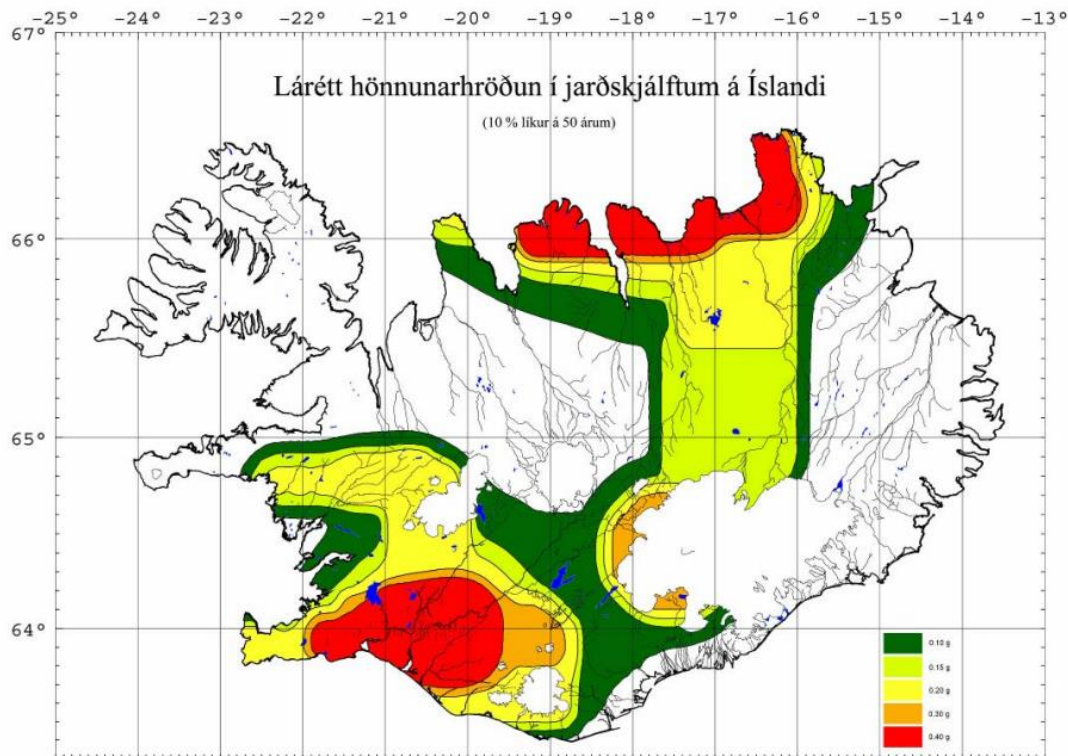
Jarðskjálftar innan Tjörneshvambrotabeltisins eiga sér upptök á þremur misgengjum sem hafa stefnu frá vestnorðvestri til austsuðausturs, á Dalvíkurmisgenginu, Húsavíkur- Flateyjarmisgenginu og Grímseyjarmisgenginu. Á undanförunum áratugum hefur mest virkni mælst við Grímseyjarmisgengið en sl. 140 ár hafa þau öll verið upptakastaðir stórra jarðskjálfta. Viðfangsefni þeirrar séráætlunar sem hér greinir frá eru viðbrögð við áhrifum stórra jarðskjálfta sem upptök geta átt á Húsavíkur - Flateyjarmisgenginu eða á Dalvíkurmisgenginu í Eyjafirði eða nágrenni hans



Mynd 1 Þekktir stórskjálftar ≥ 6 frá árinu 1700 og skjálftar stærri en 1,5 á árunum 1994 til 2005 (Páll Halldórsson, 2005).

2.3 ÁHRIF JARÐSKJÁLFTA

Áhætta sú er stafar af jarðskjálftum er tvíþætt. Annars vegar er það tjón sem telst bein afleiðing jarðskjálfta og rakið verður til hreyfinga í jarðskorpunni og við yfirborð. Hitt er svo það sem telst afleitt tjón og er til komið sem afleiðing annars slíks sem jarðskjálfti hefur valdið með beinum hætti. Dæmi um tjón sem rekja má beint til jarðskjálfta eru skemmdir á mannvirkjum og líkamstjón. Afleitt tjón væri t.d. mengun sem yrði vegna skemmda á mannvirkjum svo sem olútönkum eða olíulögnum.



Mynd 2 Skipting Íslands í hröðunarsvæði miðað við 500 ára endurkomutíma. Kortið sýnir reiknaðar hröðunarlíkur, útreikningarnir miða við mestu líklega hröðun við jarðskjálfta á 500 ára bili.

Skýringar: < 10% af g: hvítt, ≥ 10% af g en < 15% af g: dökkgrænt, ≥ 15% af g en < 20% af g: ljósgrænt, ≥ 20% af g en < 30% af g: gult, ≥ 30% af g en < 40% af g: ljósbrúnt, ≥ 40% af g: rautt.

Af kortinu sem sýnir lárétta hönnunarhröðun í jarðskjálftum á Íslandi má ráða að mestar líkur eru á að jarðskjálftar valdi skemmdum á byggingum og innviðum við utanverðan Eyjafjörð, þ.e. frá Hauganesi og norðurúr vestanmegin fjarðar og frá Höfðahverfi og norðurúr austan fjarðar.

Í kjölfar stórra jarðskjálfta sem upptök eiga í Eyjafirði og nágrenni eru þessi þættir líklegastir til að verða fyrir beinum og óbeinum áhrifum:

2.4 ÞÆTTIR SEM LÍKLEGIR ERU TIL AÐ VERÐA FYRIR ÁHRIFUM VEGNA STÓRRA JARÐSKJÁLFTA

- **Íbúar** (líkamleg og andleg áhrif)
- **Byggingar**
- **Samgöngumannvirki** (vegir, hafnarmannvirki, flugvöllur)
- **Byggðaveitur** (hitaveita, vatnsveita, rafveita, fráveita)
- **Almannaþjónusta** (viðbragðsaðilar, almenn þjónusta)
- **Önnur mannvirki** (t.d. olútankar og lagnir)
- **Náttúra og lífríki** (mengun)

2.5 STOFNBRAUTIR INNAN ÁHRIFASVÆÐIS

Þjóðvegur 1	Tenging milli skagafjarðar um Akureyri og í Þingeyjarsýslu
Ólafsfjarðarvegur nr 82	Tenging milli Siglufjarðar, Ólafsfjarðar, Dalvíkur og Akureyrar
Stofnvegur nr 83	Víkurskarð Grenivík
Stofnvegur 821/829	Eyjafjarðarhringur
Jarðgöng á Tröllaskaga	Tenging milli Skagafjarðar og Eyjafjarðar
	Strákagöng einbreið 800 metrar einbreið Héðinsfjarðargöng 11 km tvíbreið
	Múlagöng 3,4 km einbreið

Hafnir er á Akureyri, Dalvík, Grímsey, Hrísey, Grenivík, Árskógssandi, Ólafsfirði og Siglufirði

Byggðaveitur

Þær byggðaveitur (vatn, frárennsli, rafmagn) sem liggja á þekktum misgengissvæðum og næst upptökum eru í mestri hættu á að verða fyrir tjóni í stórum jarðskjálfta.

Almannaðjónusta

Á Akureyri er rekin heilsugæslustöð, sjúkrahús og dvalarheimi aldraðra. Þar er aðsetur lögreglu og slökkviliðs. Þar eru framhaldsskólar, leikskólar og grunnskólar. Fjöldahjálparstöð Rauða krossins á Akureyri er í Lundarskóla. Á Akureyri er miðstöð verslunar og þjónustu fyrir nærsveitir.

Á Dalvík er rekin heilsugæslustöð og dvalarheimili aldraðra. Þar er aðsetur lögreglu og slökkviliðs. Þar er leikskóli og grunnskóli. Fjöldahjálparstöð Rauða krossins á Dalvík er í Dalvíkurskóla. Á Dalvík er miðstöð verslunar og þjónustu fyrir nærsveitir.

Á Ólafsfirði er rekin heilsugæslustöð og dvalarheimili aldraðra. Þar er aðsetur lögreglu og slökkviliðs. Þar er framhaldsskóli, grunnskóli og leikskóli. Fjöldahjálparstöð Rauða krossins á Ólafsfirði er í grunnskólanum.

Á Siglufirði er rekið sjúkrahús með hjúkrunar- og sjúkradeild auk heilsugæslu. Þar er aðsetur lögreglu og slökkviliðs. Þar er grunnskóli og leikskóli. Fjöldahjálparstöð Rauða krossins er í grunnskólanum.

Á Svalbarðseyri er grunnskóli og leikskóli.

Á Grenivík er grunnskóli og leikskóli. Þar er rekin heilsugæslustöð og þar er aðsetur slökkviliðs. Fjöldahjálparstöð Rauða krossins er í grunnskólanum.

3 SKILGREININGAR

3.1 VIRKJUN

Viðbragðsáætlunina er hægt að virkja á þremur ólíkum almannavarnastigum óvissu-, hættu- og neyðarstigi.

Forsendur virkjunar liggja í samráði lögreglu og almannavarnadeildar. Þannig tilkynnir almannavarnardeild Neyðarlínunni um á hvaða stigi skuli virkja áætlunina. Þeir sem heimild hafa til að virkja áætlunina:

- Lögreglustjórinn á Norðurlandi eystra
- Almannavarnardeild ríkislögreglustjóra

Þegar áætlunin hefur verið virkjuð eru aðgerðir í umdæminu undir stjórn aðgerðastjórnar. Aðgerðastjórn metur hvort þörf er á að boða fleiri aðila til starfa.

Aðgerðastjóri og Samhæfingarstöðin hafa samráð um afboðun eða breytingar á háskastigum.

Við ákvörðun um umfang skal miða við fjölda þolenda eða tjóns á svæðinu. Sé það ekki vitað skal miða við mesta umfang.

Þeir viðbragðsaðilar sem bregðast við á þessum stigum eru boðaðir samkvæmt boðunargrunni Neyðarlínunnar og fá boð samkvæmt þessum kafla. Verkefni viðbragðsaðila er að finna í 8. kafla.

3.2 ÓVISSUSTIG

Skilgreining:

Þegar grunur vaknar um að eitthvað sé að gerast af náttúru- eða mannavöldum sem á síðari stigum gæti leitt til þess að heilsu og öryggi fólks, umhverfis eða byggðar sé ógnað.

3.3 HÆTTUSTIG

Skilgreining:

Ef heilsu og öryggi manna, umhverfis eða byggðar er ógnað af náttúru- eða mannavöldum þó ekki svo alvarlegar að um neyðarástand sé að ræða

3.4 NEYÐARSTIG

Skilgreining:

Þegar slys eða hamfarir hafa orðið eða þegar heilbrigðisöryggi manna er ógnað svo sem vegna farsóttar

3.5 AFBOÐUN

SST tilkynnir í samráði við Lögreglustjórnann á Norðurlandi eystra afboðun og breytingar á háskastigi til Neyðarlínu sem sér um framkvæmd hennar og sendir tilkynningu þar um. AST tilkynnir eftir því sem við á um afboðun til þeirra viðbragðsaðila sem hafa verið virkjaðir.

3.6 SKAMMSTAFANIR	
AHS	Aðhlyningarstjóri
AST	Aðgerðastjórn /-stjóri
AVN/Av-nefnd	Almannavarnanefnd
BF	Biðsvæði flutningstækja
BH	Biðsvæði hjálparliðs
BTB	Biðsvæði tækja og búnaðar
ETA	Áætlaður komutími (Esteimated Time of Arrival)
ETD	Áætlaður brottfarartími (Esteimated Time of Departure)
F	Verkþátturinn Flutningar
G	Verkþátturinn Gæslustörf
HSN	Heilbrigðisstofnun Norðurlands
IL	Innri lokun
JRCC	StjórnSAtöð sjóbjörgunar (Joint Rescue Coordination Centreer)
L og B	Verkþátturinn Leit og björgun
LHG	Landhelgisgæsla Íslands
LSH	Landspítali Háskólasjúkrahús
Lp	Lendingarsvæði fyrir þyrlur
MHz	Megahertz
MÓT	Móttökustaður fyrir bjargir
NSR	Neyðarsamstarf raforkukerfisins
NÖF	Neyðar öryggisfjarskipti
RKÍ	Rauði krossinn á Íslandi
RNSA	Rannsóknarnefnd samgönguslysa
S og F	Verkþátturinn Sjúkra- og fjöldahjálp
SAk	Sjúkrahúsið á Akureyri
SÁBF	Stjórnun – Áætlun – Bjargir - Framkvæmd
SLY	Slysstaður / slysavettvangur
SSA	Söfnunarsvæði aðstandenda
SSL	Söfnunarsvæði látinna
SSS	Söfnunarsvæði slasaðra
SST	Samhæfingarstöðin
VHF	Very High Frequency
VST	Vettvangsstjórn / -stjóri
VPS	Verkþáttastjórar
YL	Ytri lokun

4 BOÐUN

Allir björgunaraðillar og þeir sem eiga hlutverk í áætlunninni skulu mæta á sínar starfsstöðvar ef þeir finna stóran skjálfta (fjarskiptakerfi geta lamast).

Neyðarlínan 112 annast boðun samkvæmt áætlun þessari eftir beiðni eins af eftirtöldum aðilum:

Almannavarnadeild ríkislögreglustjóra

Lögreglustjórinn á Norðurlandi eystra

Þegar ákveðið er að virkja viðbragðsáætlunina skulu ofnagreiðir aðilar afla frekari upplýsinga til ákvarðanatöku um almannavarnastig og upplýsa Neyðarlínu til boðunar:

Neyðarlínu skal þá boða út skv. gildandi boðunaráætlun og hvaða háskastig skuli virkja:

- **ÓVISSUSTIG, HÆTTUSTIG, NEYÐARSTIG**
- **Líklega staðsetningu atburðar** í hnitum skv. korti.

Neyðarlínan/FMR tryggja boðun með SMS og Boða og koma upplýsingum til bjarga á leið á vettvang á TETRA

SST tilkynnir afboðun og breytingar á háskastigi til Neyðarlínu, sem tilkynnir afboðunina til viðbragðsaðila. AST tilkynnir auk þess um afboðun á viðeigandi fjarskiptum til þeirra viðbragðsaðila sem hafa verið virkjaðir.

4.1 ÓVISSUSTIG**ÓVISSUSTIG jarðskjálfti - Norðurland**

AST

Almannavarnadeild

Fjarskiptamiðstöð ríkislögreglustjórans

SAk Sjúkrahúsið á Akureyri

Heilbrigðisstofnun Norðurlands – Akureyri, Dalvík og Fjallabyggð

Lögreglan á Norðurlandi eystra

Rauði krossinn við Eyjafjörð

Slökkvilið Akureyrar

Slökkvilið Dalvíkurbæjar

Slökkvilið Fjallabyggðar

Slökkvilið Grenivíkur

Svæðisstjórn björgunarsveita á svæði 11

Í kafla 8 eru tilgreind hlutverk hvers aðila í áætluninni.

4.2 HÆTTUSTIG -**HÆTTUSTIG– jarðskjálfti - Norðurland**

AST
Björgunarsveitin Ægir
Björgunarsveitin Jörundur
Björgunarsveitin Strákar
Björgunarsveitin Sæþór
Björgunarsveitin Tindur
Björgunarsveitin Dalvík
Björgunarsveitin Týr
Hjálparsveitin Dalbjörg Eyjafjarðasveit
Súlur Björgunarsveitin á Akureyri
Fjarskiptafyrirtæki
Fjarskiptamiðstöð ríkislögreglustjórans
Flugvöllur
SAk - Sjúkrahúsið á Akureyri
Heilbrigðisstofnun Norðurlands – Akureyri, Dalvík og Fjallabyggð
Landhelgisgæslan - stjórnSATöð/JRCC
Lögreglan á Norðurlandi eystra
Norðurorka
Neyðarsamstarf raforkukerfisins (NSR)
Neyðar öryggisfjarskipti (NÖF)
Rauði Kross Íslands - Landsskrifstofu
Rauði krossinn við Eyjafjörð
Slökkvilið Akureyrar
Slökkvilið Dalvíkurbæjar
Slökkvilið Fjallabyggðar
Slökkvilið Grenivíkur
SST - Samhæfingarstöð
Svæðisstjórn björgunarsveita á svæði 11
Vegagerðin

Í kafla 8 eru tilgreind hlutverk hvers aðila í áætluninni.

4.3 NEYÐARSTIG**NEYÐARSTIG –jarðskjálfti - Norðurland**

AST

Björgunarsveitin Ægir

Björgunarsveitin Jörundur

Björgunarsveitin Strákar

Björgunarsveitin Sæþór

Björgunarsveitin Tindur

Björgunarsveitin Dalvík

Björgunarsveitin Týr

Hjálparsveitin Dalbjörg Eyjafjarðasveit

Súlur Björgunarsveitin á Akureyri

Fjarskiptafyrirtæki

Fjarskiptamiðstöð ríkislögreglustjórans

Flugvöllur

SAK - Sjúkrahúsið á Akureyri

Heilbrigðisstofnun Norðurlands – Akureyri, Dalvík og Fjallabyggð

Landhelgisgæslan - stjórnSATöð/JRCC

Lögreglan á Norðurlandi eystra

Norðurorka

Neyðarsamstarf raforkukerfisins (NSR)

Neyðar öryggisfjarskipti (NÖF)

Rauði Kross Íslands - Landsskrifstofu

Rauði krossinn við Eyjafjörð

Slökkvilið Akureyrar

Slökkvilið Dalvíkurbæjar

Slökkvilið Fjallabyggðar

Slökkvilið Grenivíkur

SST - Samhæfingarstöð

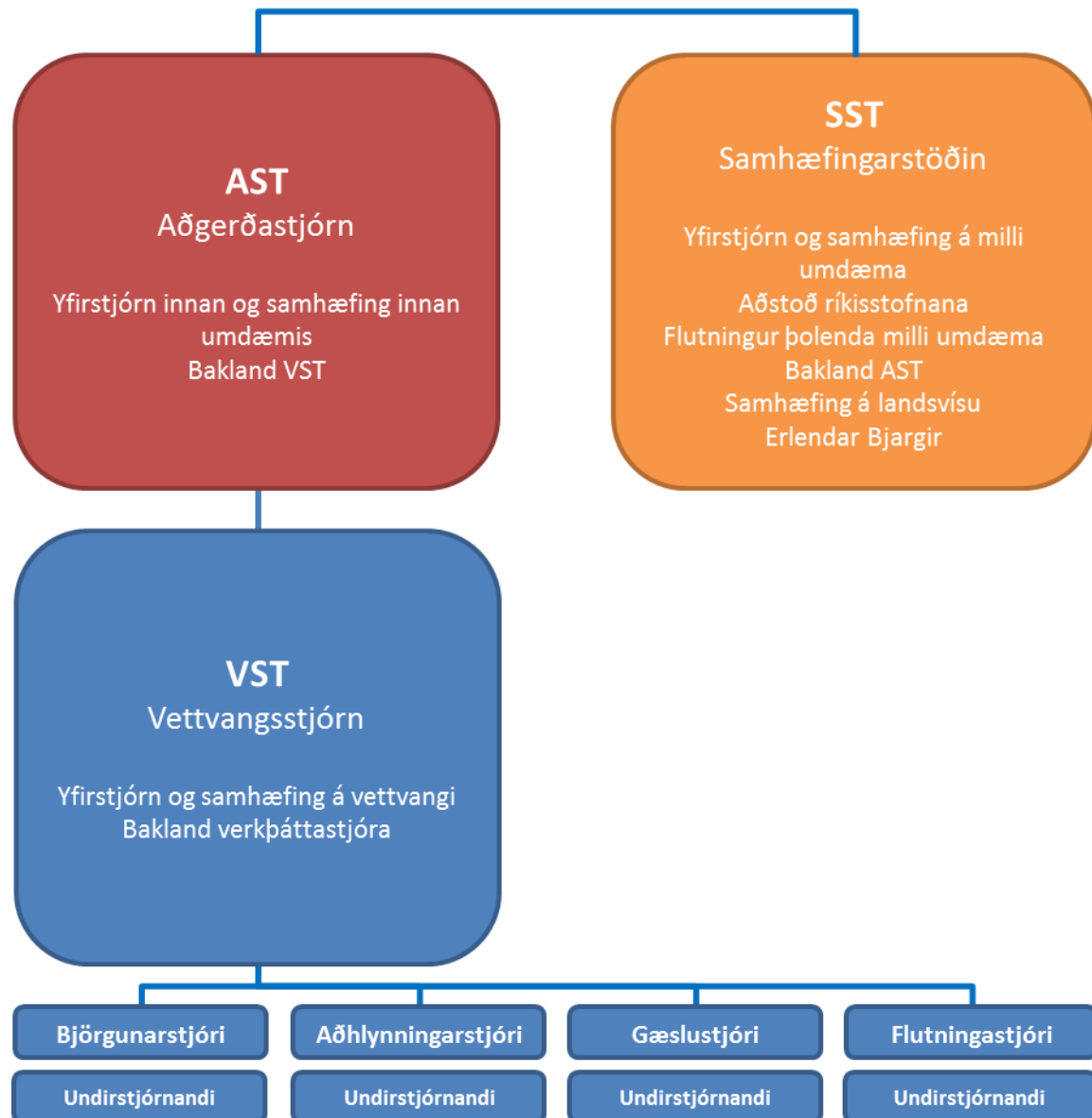
Svæðisstjórn björgunarsveita á svæði 11

Vegagerðin

Í kafla 8 eru tilgreind hlutverk hvers aðila í áætluninni.

5 STJÓRNKERFI

5.1 GRUNNEININGAR, HLUTVERK OG TENGINGAR STJÓRNKERFISÍ



5.2 AÐGERÐASTJÓRN (AST)

Stjórn aðgerða í héraði þegar almannavarnaástand ríkir er í höndum lögreglustjóra í viðkomandi lögregluumdæmi. Lögreglustjóri eða fulltrúi hans situr í AST ásamt fulltrúa almannavarnanefndar, fulltrúa Slysavarnafélagsins Landsbjargar, fulltrúa Rauða kross Íslands, hlutaðeigandi viðbragðsaðila, sbr. viðbragðsáætlun, svo og öðrum hlutaðeigandi aðilum sem tengjast aðgerðum hverju sinni. AST starfar í samvinnu við SST. Í stjórn aðgerða felst m.a. skipulag björgunar- og hjálparstarfa vegna hættu eða tjóns sem getur eða hefur skapast og að stýra neyðaraðgerðum í samvinnu við SST.

Lögreglustjóri tilnefnir vettvangsstjóra er fari með stjórn og samhæfingu á vettvangi.

AST er skipuð:

- Lögreglustjórinn á Norðurlandi eystra eða sá sem hann tilnefnir - **aðgerðastjóri**
- Slökkviliðsstjóri eða staðgengill hans
- Fulltrúi svæðisstjórnar björgunarsveita á svæði 11
- Fulltrúi Rauða krossins
- Fulltrúi frá heilbrigðisstofnun Norðurlands
- Fulltrúi almannavarnanefndar

AST skal huga að starfsliði til að sinna eftirtöldum verkefnum:

- Símsvörun
- Skráningu og almennri ritvinnslu og meðferð upplýsinga
- Fjarskiptum

Helstu verkefni AST:

- Stjórn, samhæfing og forgangsröðun heildaraðgerða innan aðgerðasvæðisins
- Endurmat á háskastigi og umfangi
- Samskipti við VST
- Samskipti við SST um Tetra talhóp
- Virkjun starfseininga innan umdæmisins, umfram áætlun þessa
- Sjá um heildarskipulag fjarskipta og annarra samskipta innan aðgerðasvæðisins
- Hafa samskipti við sjúkrastofnanir innan aðgerðasvæðisins
- Hafa samskipti við SST
- Hafa samskipti við fjölmiðla (sjá 5.8)
- Hafa samskipti við söfnunarsvæði aðstandenda(SSA)
- Vinna samkvæmt verkþáttaskipuritinu fyrir AST

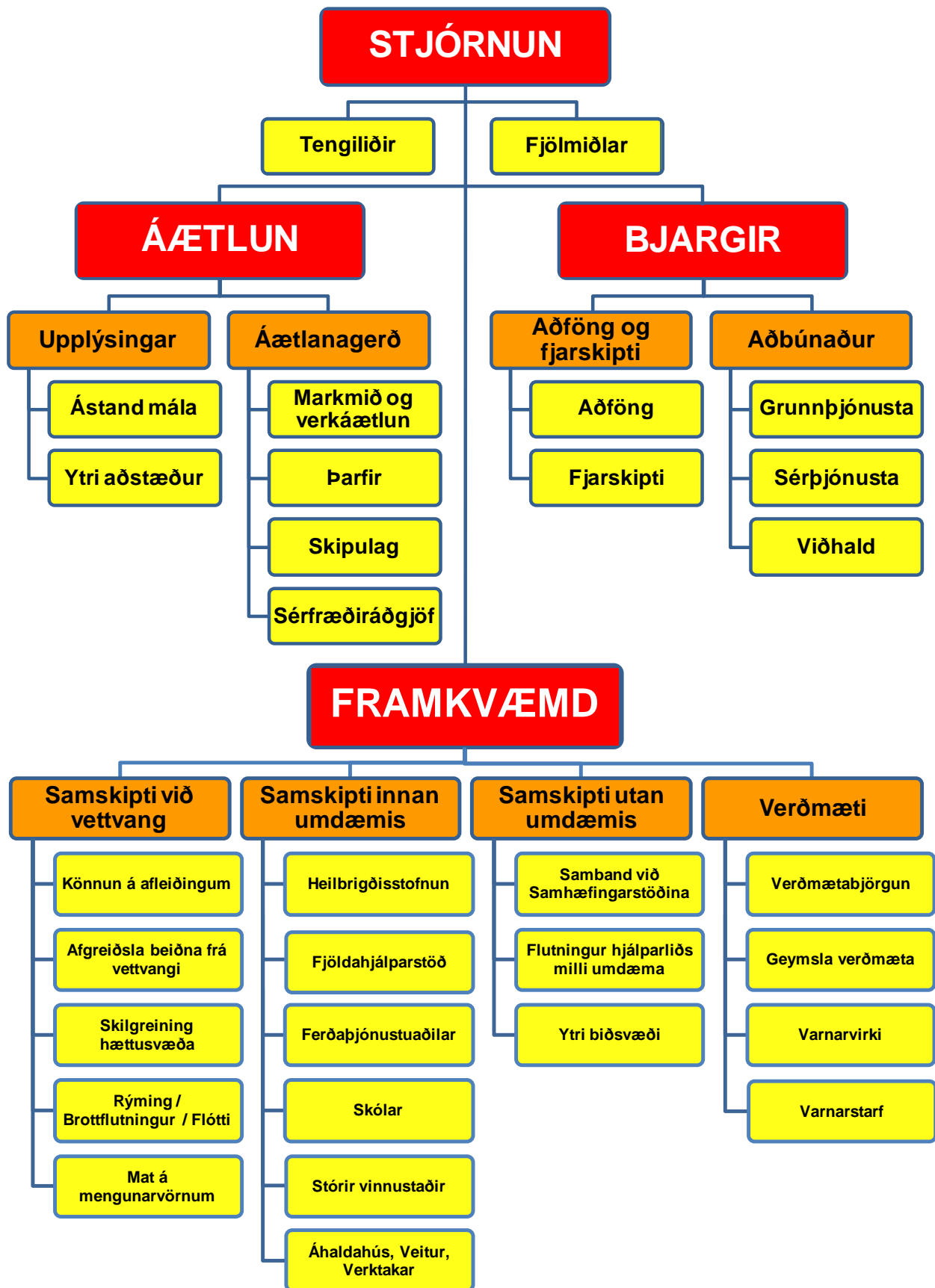
Aðsetur AST

Aðalaðsetur: Björgunarsveitin Súlur, Hjalteyrargötu 12

Varaaðsetur: Lögreglustöðin á Akureyri

5.3 VERKBÁTTASKIPURIT FYRIR AÐGERÐASTJÓRN

Verkaskipting er samkvæmt verkþáttaskipuriti fyrir AST. Aðgerðastjóri getur breytt verkaskiptingu ef hann telur þörf á.



5.4 VETTvangsstjórn (VST)

Stjórn og samhæfing á vettvangi er í höndum vettvangsstjóra sem er tilnefndur af lögreglustjóra.

Vettvangsstjóri kemur að jafnaði úr röðum lögreglunnar. Hann skal hafa þjálfun og reynslu af vettvangsstjórn.

VST er skipuð fulltrúum frá:

- Lögreglunni á Norðurlandi eystra, vettvangsstjóri
- Slökkviliði
- Svæðisstjórn björgunarsveita - svæði 11

Vettvangsstjóri skal skipta verkefnum milli aðila í VST eftir aðstæðum hverju sinni.

VST skal skipa fólk í skráningu, fjarskipti og önnur störf eftir þörfum.

Mikilvæg verkefni VST:

- Heildarstjórn og samhæfing aðgerða á vettvangi í samræmi við verkþáttaskipunir SÁBF skv. umboði lögreglustjóra
- Sá sem er skipaður í *Framkvæmd* skal vera í fjarskiptasambandi við verkþáttastjórana (sjá næsta kafla) og helst vera hreyfanlegur (Skipulagning fjarskipta á vettvangi)
- Að tryggja fjarskipti við AST

Aðsetur VST:

Siglufjörður – Ráðhús

Ólafsfjörður – Bjsv. hús

Dalvík - Bjsv. hús

Annað eftir nánari ákvörðun AST

5.5 VERKÞÁTTASTJÓRAR

Á hverju starfssvæði og við hvern verkþátt starfa margar verkeiningar eða starfsstéttir. Nauðsynlegt er að samhæfa störf þeirra og er það hlutverk verkþáttastjóranna, en þeir eru millistjórnendur sem stýra og samhæfa verkþætti á vettvangi í umboði vettvangsstjóra.

Verkþáttastjóri	Aðilar sem skipa verkþáttastjóra	Vinnusvæði
Björgunarstjóri	Slökkvilið	Við slysstað
Aðhlyningarstjóri	Heilbrigðisstofnun	Við söfnunarsvæðin
Gæslustjóri	Lögreglan	Hreyfanlegur eftir þörfum
Flutningastjóri	Svæðisstjórn á svæði 11	Hreyfanlegur eftir þörfum

Fyrstu verk allra verkþáttastjóra eru að:

- Hafa samband við vettvangsstjórn og fá fyrirmæli.
- Fá yfirsýn yfir bjargir (mannskap og tæki) sem koma og meta hvort þær nægja.
- Skipa undirstjórnendur og útdeila verkefnum.

Björgunarstjóri stjórnar og samhæfir starfsemi, slökkvistörf, björgun, burð þolenda frá skaðasvæði að bráðaflokkunarsvæði og bráðaflokkun. Verkefni Björgunarstjóra eru:

- Leit:** Finna og staðsetja þolendur
- Bráðaflokkun:** Forgangsráða áður en flutt er frá innri lokun.
- Björgun:** Úr lokuðum rýmum, undan fargi eða öðrum stað.
- Slökkvistarf:** Stöðva eða hindra útbreiðslu elds.
- Viðbrögð við mengun:** Hindra útbreiðslu / hreinsa upp.

Aðhlyningarstjóri stjórnar og samhæfir starfsemi á söfnunarsvæði slasaðra. Fyrsta verk aðhlyningarstjóra er að undirbúa móttöku á þolendum frá slysstað. Verkefni Aðhlyningarstjóra:

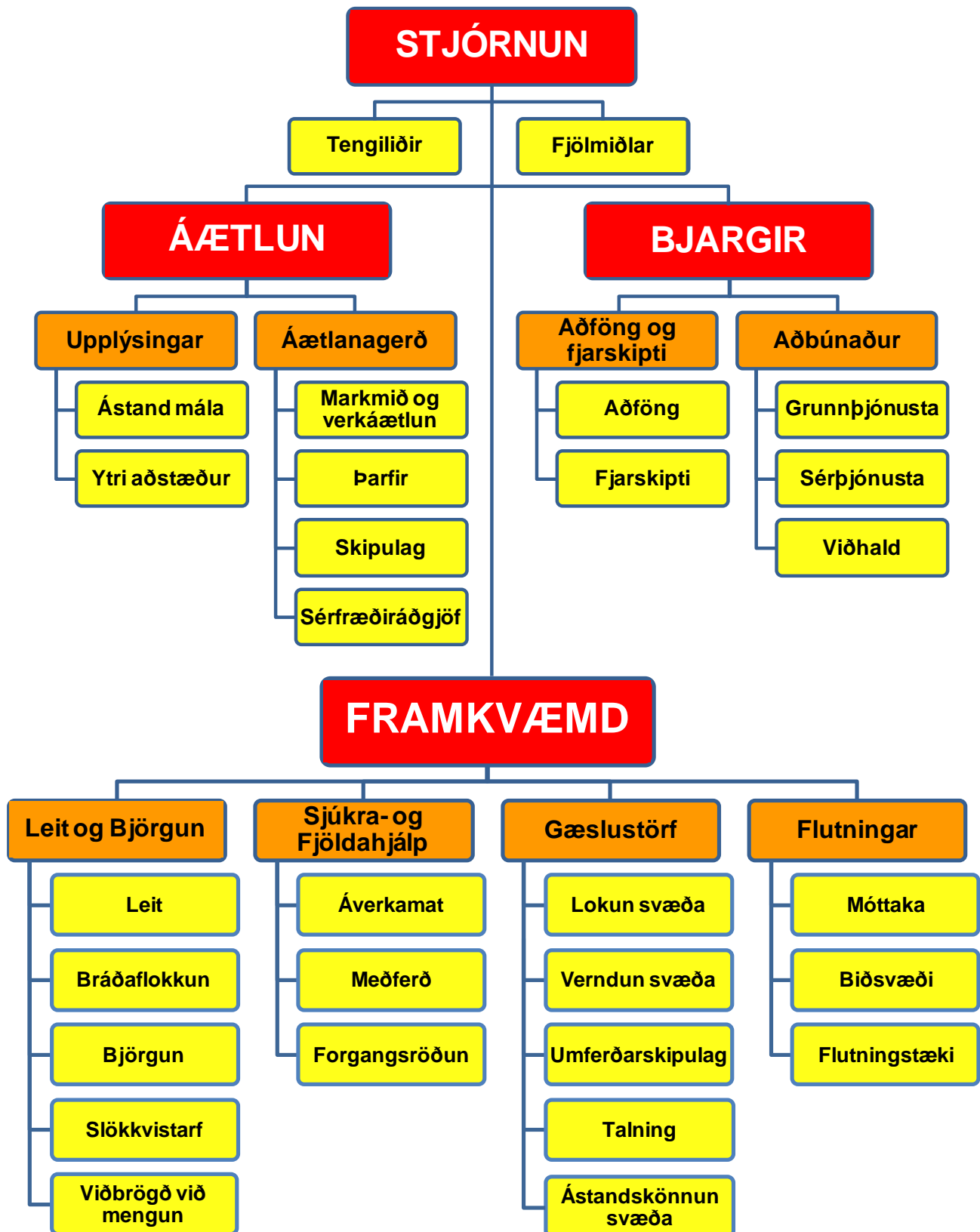
- Áverkamat:** Með tilliti til flutnings. Hreyfanlegt. Greina ástand og skrá þolendur.
- Meðferð:** Til að tryggja öryggi þolenda fram að og við flutning.
- Forgangsröðun:** Hverja á að flytja, hvert, hvenær, með hverskonar tæki og hvaða meðferð á að veita.

Gæslustjóri stjórnar og samhæfir umferðarstjórn á vettvangi og verndun og gæslu allra starfssvæða á vettvangi. Verkefni Gæslustjóra:

- Lokun svæða:** Innri lokun, slysstaður og hættusvæði, Ytri lokun, vettvangurinn.
- Verndun svæða:** Vettvangur og einstök starfssvæði, verndun látinna, verndun rannsóknarvettvangs, gæsla á landingarsvæðum, verndun á öðrum starfssvæðum.
- Umferðarskipulag:** Skipulag umferðar innan innri lokunar, lokanir og almenn umferð
- Talning:** Talning og flæði þolenda.
- Ástandskönnun svæða:** Heimsóknir, skipulega farið á hvert heimili og mikilvæga staði til nánari skoðunar. Hraðkönnun innviða, vegir, brýr, helstu mannvirki, rafmang, fjarskipti. Kallaðir til sérfræðingar til skoðunar á mannvirkjum og innviðum sem hafa orðið fyrir skemmdum.

Flutningastjóri stjórnar og samhæfir starfsemi á móttökustað, biðsvæðum og nýtingu flutningatækja. Hann hefur umsjón með framkvæmd sjúkraflutninga og flutningi á óslösuðum. Verkefni Flutningastjóra:

- Móttaka:** Skráir inn í aðgerðina allar bjargir. (Bjargir mæta á MÓT nema annað sé tekið fram)
- Biðsvæði:** Biðsvæði hjálparliðs (BH). Biðsvæði flutningstækja (BF). Biðsvæði tækja og búnaðar (BTB).
- Flutningstæki:** Heildaryfirlit (hvað, hvar, hvenær). Tæknileg framkvæmd.



5.7 SAMHÆFINGARSTÖÐIN(SST)

- Halda uppi virku sambandi við AST.
- Skipuleggja stuðning við AST og útvega bjargir utan umdæmis skv. beiðni hverju sinni.
- Skipuleggja og stjórna flutningi slasaðra milli umdæma.
- Sjá um heildarsamræmingu aðgerða á milli umdæma, sem m.a. felst í að halda uppi virku sambandi við:
 - höfuðstöðvar þeirra viðbragðsaðila sem eru við störf.
 - þær fjöldahjálparstöðvar sem virkjaðar eru utan umdæmis.
 - þau sjúkrahús sem taka á móti slösuðum.
 - þær ríkisstofnanir sem veita aðstoð.
 - erlendar björgunarmiðstöðvar, eftir þörfum.

5.8 FJÖLMIÐLAR

Hverjir sinna þeim.

Fjórar meginstarfseiningar koma að samskiptum við fjölmiðla.

- Lögreglustjóri / AST (stjórnandi aðgerðarinnar)
- SST (samhæfing aðgerða)

Að jafnaði getur SST aðstoðað lögreglustjóra / AST í samskiptum við fjölmiðla, fyrst um sinn.

Fulltrúar þessara fjögurra aðila / starfseininga skulu hafa samráð vegna samskipta við fjölmiðla meðan á aðgerðinni stendur og hugsanlega eftir að henni lýkur.

Helstu verkefni:

- Eins fljótt og auðið er skal senda fréttatilkynningu til fjölmiðla og síðan reglulega eftir því sem þurfa þykir.
- Tilnefna skal einn tengilið við fjölmiðla.
- Ákvarða skal fasta tíma til að senda út upplýsingar um stöðu mála.
- Sé þess kostur skal ákvarða stað þangað sem fjölmiðlar geta komið og fengið upplýsingar

Aðgengi að vettvangi:

Lögreglustjóri tekur ákvörðun um aðgengi fjölmiðla

Upplýsingar um afdrif þolenda:

Upplýsingar um afdrif þeirra, sem lenda í slysi, eru á ábyrgð lögreglustjóra og skulu ekki veittar fjölmiðlum nema með vitund og samþykki eftirtalinna eftir því sem við á:

- Lögreglustjóra
- SST

Upplýsingagjöf aðila

Aðeins skal upplýsa um staðreyndir, ekki persónulegt álit starfsmanna, eða velta fyrir sér ástæðum er leiddu til aðgerðar. Ekki gefa upp nöfn einstaklinga sem í hlut eiga.

Lögregla:

Lögreglan sér um upplýsingar um athafnir í landi, þ.á.m. upplýsingar um bjargaða og látna, og hlutverk lögreglu í aðgerðum.

Rauði krossinn Íslands og Slysavarnafélagið Landsbörg:

Eins og gert er ráð fyrir í samkomulagi um skipan hjálparliðs almannavarna (apríl 2002), þá hefur Almannavarnadeild Ríkislögreglustjórans (AVD) umsjón með fréttatilkynningum sem sendar eru frá SST í almannavarnaaðgerðum. Í sameiginlegum aðgerðum ber Slysavarnafélaginu Landsbjörgu, Rauða kross Íslands og AVD að hafa með sér samráð gagnvart fjölmiðlum og senda afrit af fréttatilkynningum sín á milli.

6 STARFSSVÆÐI

Í þessum kafla er fjallað um starfssvæðin sem þarf að skipuleggja þegar tekist er á við hópslys. Það er ljóst að ef ekki er um að ræða slys, þar sem margir eru slasaðir, mun ekki verða þörf á að virkja öll starfssvæðin. Engu að síður þarf að gera ráð fyrir þeim í skipulaginu og frekar að virkja þau frá upphafi og síðan að loka þeim ef ekki reynist þörf fyrir þau en að ætla að ákveða í miðri aðgerð hvað á að virkja og hvað ekki.

Einnig er hér fjallað um verkefni og lokanir sem ekki er hægt að setja niður sem ákveðið starfssvæði.

Starfssvæðum má skipta í tvo megin flokka. Söfnunarsvæði, sem ætluð eru þolendum óhappsins, og biðsvæði sem ætluð eru þeim björgum er bíða eftir verkefnum eða hafa lokið sínum verkefnum og bíða eftir því að vera leystar frá störfum. Um nánari skilgreiningar á starfssvæðum og verkefnum, sem nefnd eru í þessum kafla, vísast til vettvangsstjórnarheftis almannavarna.

Söfnunarsvæði fyrir þolendur

Söfnunarsvæði slasaðra (SSS)

Söfnunarsvæði látinna (SSL)

Söfnunarsvæði aðstandenda (SSA)

Fjölgaþjálfarstöð (FHS)

Biðsvæði fyrir bjargir

Biðsvæði hjálparliðs (BH)

Biðsvæði tækja & búnaðar (BTB)

Móttaka bjarga (MÓT)

6.1 MÓTTÖKUSTAÐUR BJARGA (MÓT)

Starfsemi: Staður þar sem bjargir tilkynna sig til skráningar inn á svæðið í verkefni, ýmist með því að mæta á staðinn eða tilkynna sig í gegnum fjarskipti og fá staðfestingu á ákvörðunarstað.

Staðsetning: Siglufjörður, Björgunarsveitin Strákar Tjarnargötu 18
Ólafsfjörður, Björgunarsveitin Tindur Námuvegi 4
Dalvík, Björgunarsveitin Dalvík Gunnarsbraut 4
Akureyri, Björgunarsveitin Súgur Hjalteyrargötu 12
Grenivík, Björgunarsveitin Týr Laugartúni 10
Grímsey Dalvíkurhöfn og Akureyrarflugvöllur
Hrísey Höfnin Árskógssandi
Annað eftir ákvörðun VST í samráði við flutningastjóra

Verkbáttastjóri: Flutningastjóri

Hverjir sinna: Svæðisstjórn björgunarsveita á svæði 11

Verkefni og verkaskipting:

Skráning allra bjarga, tegund sveitar, stærð og kallmerki: Svæðisstjórn björgunarsveita og FMR

Staðfesting á hvert hver verkeining skal fara til starfa: Svæðisstjórn björgunarsveita

Upplýsa bjargir um varðaðar akstursleiðir: Lögregla

Kortatákn:

Móttökustaður

MÓT

Lendingarsvæði þyrlu

LP

6.2 BIÐSVÆÐI Á VETTvangi (BF, BH OG BTB)

Starfsemi: Staðir sem bjargir bíða frekari fyrirmæla eða á meðan þær eru í hvíld. Þaðan eru bjargir sendar í verkefni samkvæmt fyrirmælum frá VST. Halda þarf skrá um allar bjargir í samvinnu við **MÓT**. Biðsvæði geta verið innan eða utan við ytri lokun (innri- eða ytri- biðsvæði).

Staðsetning: Siglufjörður
Ólafsfjörður
Dalvík
Akureyri
Grenivík
Grímsey
Hrísey
Annað eftir ákvörðun AST í samráði við flutningastjóra.

Verkbáttastjóri: Flutningastjóri

Hverjir sinna: Svæðisstjórn björgunarsveita svæði 11

Verkefni og verkaskipting:

Umsjón og eftirlit með hjálparliði á biðsvæði	Björgunarsveitir
Virkjun hjálparliðs til verkefna skv. beiðni	Björgunarsveitir
Skráning flutningatækja og flutningsgetu	Björgunarsveitir
Umsjón og eftirlit virkjun flutningatækja til verkefna	Björgunarsveitir
Skráning tækja og búnaðar á biðsvæði	Björgunarsveitir
Sending tækja og / eða búnaðar skv. beiðni	Björgunarsveitir

Kortatákn:

Biðsvæði Flutningstækja	Biðsvæði hjalparliðs	Biðsvæði tækja og búnaðar
<div style="border: 1px solid black; width: 60px; height: 30px; margin: 0 auto; display: flex; align-items: center; justify-content: center;"> BF </div>	<div style="border: 1px solid black; width: 60px; height: 30px; margin: 0 auto; display: flex; align-items: center; justify-content: center;"> BH </div>	<div style="border: 1px solid black; width: 60px; height: 30px; margin: 0 auto; display: flex; align-items: center; justify-content: center;"> BTB </div>

6.3 SLYSSTAÐUR OG NÆSTA NÁGRENNI (SLY)

Starfsemi: Björgun fólks úr hættu, bráðaflokkun, umönnun og undirbúningur fyrir flutning á SSS til áverkamats, slökkvistörf og eldvarnir, mengunarvarnir, leit í rúst og hreinsunarstörf.

Staðsetning: Staður þar sem fólk er í hættu vegna afleiðinga jarðskjálftans t.d. hrunin eða mikið skemmd hús o.þ.h.

Verkbáttastjóri: **Björgunarstjóri**

Aðrir stjórnendur: Þegar stjórnandi greiningarsveitar SAK á Akureyri eða hans staðgengill mætir á slysstað gefur hann sig fram við björgunarstjóra og tekur yfir stjórnun á bráðaflokkun og forgangsröðun vegna flutnings á SSS.

Hverjir sinna: Slökkvilið
Lögreglan
Greiningarsveit
Björgunarsveitir

Verkefni og verkaskipting

Slökkvistörf, eld- og mengunarvarnir	Slökkvilið
Lífsbjargandi aðstoð	Slökkvilið/greiningarveitir/sjúkraflutningslið/björgunarsveitir
Björgun úr flaki/húsarúst	Slökkvilið / björgunarsveitir
Burður slasaðra frá flaki/húsarúst	Slökkvilið / björgunarsveitir
Leit umhverfis flakið/húsarúst	Björgunarsveitir/Lögreglan
Hreinsunarstörf	Slökkvilið
Bráðaflokkun	Greiningarsveitir/sjúkraflutningslið/björgunarsveitir
Umönnun þolenda	Greiningarsveitir/sjúkraflutningslið/björgunarsveitir/RKÍ
Undirbúningur fyrir flutning á SSS	Greiningarsveitir/sjúkraflutningslið/björgunarsveitir
Hleðsla sjúkrabifreiða	Sjúkraflutningslið/björgunarsveitir
Talning í flutningi á SSS	Gæslustjóri/lögreglan
Flutningur slasaðra til SSS.	Sjúkraflutningslið/björgunarsveitir

Þar starfa einnig rannsóknarlögregla. Þessir aðilar fylgja sérstakri áætlun um rannsókn svæðisins og falla ekki undir stjórn björgunarstjóra.

Kortatákn:

6.4 SÖFNUNARSVÆÐI SLASAÐRA (SSS)

Starfsemi: Staður sem þolendum er safnað á til áverkamats, skráningar, umönnunar og forgangsröðunar til flutnings. Þar fer einnig fram hleðsla og afhleðsla sjúkrafreiða. Gefa þarf fyriræli um ákvörðunarstað og eftirlit í flutningi.

Staðsetning: *AST og VST ákveða staðsetningu í samráði við SAK. Í þeim tilfellum þar sem heilsugæslurnar anna ekki verkefninu.*

Heppilegir staðir

Fyrir SSS:

Siglufjörður: - HSN - Íþróttamiðstöð
Ólafsfjörður: - Hornbrekka, (HSN) Íþróttahús, skólar
Dalvík: -Dalbær (HSN) - Íþróttamiðstöð
Akureyri: -SAK - Íþróttamiðstöð
Grenivík: - HSN Íþróttamiðstöðin
Grímsey: - Félagsheimilið
Hrísey: - Hríseyjarskóli

Verkbáttastjóri: **Aðhlyningarstjóri**

Aðrir stjórnendur: Stjórnandi greiningarsveitar SAK á Akureyri eða hans staðgengill stjórnar greiningu, læknisfræðilegri meðferð og forgangsröðun á SSS.

Fulltrúar Rauða kross deildar Akureyrar undir stjórn heilbrigðisstarfsmanns starfa á söfnunarsvæði þeirra sem flokkaðir eru grænir, í samvinnu við aðhlyningarstjóra. Stjórnandi Rauða kross deildar upplýsir aðhlyningarstjóra um stöðu mála hverju sinni.

Stjórnandi áfallahjálpar er fulltrúi heilbrigðisþjónustu í AST. Hann stýrir starfssemi samráðshóps um áfallahjálpar sem skipuleggur starfsemi áfallahjálpar þar sem þörf er á

Hverjir sinna:

Greiningarsveit
Rauði krossinn
Sjúkraflokkar björgunarsveita
Áfallahjálpar skv. ákvörðun samráðshóps

Verkefni og verkaskipting:

Áverkamat slasaðra	Greiningarsveit
Skráning/talning þolenda við móttöku og brottför	Greiningarsveit / björgunarsveitir
Forgangsröðun í flutningi frá SSS til sjúkrahúss	Stjórnandi, læknir
Fyrirmæli um ákvörðunarstað og eftirlit í flutningi	Stjórnandi, læknir
Umönnun og undirbúningur fyrir flutning	Sjúkraflutningslið / björgunarsveitir
Afhleðsla og hleðsla sjúkrafreiða á SSS	Björgunarsveitir
Flutningur - grænir frá SSS	RKÍ / bj.sv.
Innri starfssemi á græna svæðinu og upplýsingar til aðhlyningarstjóra	RKÍ

Kortatákn:

6.5 SÖFNUNARSVÆÐI LÁTINNA (SSL)

Starfsemi: Staður þar sem líkum eða líkamshlutum er safnað, kennsl, skráning og skýrslugerð fer fram.

Staðsetning: Líkhús eða eftir ákvörðun AST. (ræðst af umfangi skaða).

Verkbáttastjóri: Gæslustjóri

Hverjir sinna: Lögreglan
Læknir
Kennslanefnd ríkislögreglustjóra

Verkefni og verkaskipting

Uppsetning svæðisins og gæsla þess	Lögreglan
Bera kennsl á látna	Kennslanefnd
Skráning og skýrslugerð	Lögreglan / Kennslanefnd
Tryggja vinnuástöðu fyrir lækna	Lögreglan
Úrskurða einstaklinga látna	Læknir

Kortatákn:

6.6 GÆSLUSTÖRF Á VETTVANGI

Starfsemi: Lokun svæða fyrir umferð, verndun vettvangs og gæsla eftir þörfum á starfssvæðum og biðsvæðum, skipulagning á umferðarstjórn, umsjón með SSL og talning. Skipuleggur heimsóknir á hvert heimili og mikilvæga staði til nánari skoðunar. Skipuleggur hraðkönnun innviða, vegir, brýr, helstu mannvirki, rafmang, fjarskipti. Kallar til sérfræðinga til skoðunar á mannvirkjum og innviðum sem hafa orðið fyrir skemmdum.

Verkbáttastjóri: Gæslustjóri

Ytri lokun: Eftir ákvörðun gæslustjóra

Innri lokun: Eftir ákvörðun gæslustjóra

Hverjir sinna: Lögreglan
Björgunarsveitir

Verkefni og verkaskipting

Uppsetning á innri lokun við slysstað	Lögreglan
Verndun vettvangs vegna rannsóknar	Lögreglan
Skipulag á umferð	Lögreglan/Björgunarsveitir
Umsjón með söfnunarsvæði látinna	Lögreglan
Framkvæmd á gæslu einstakra starfssvæða	Lögreglan
Löggæsla og verndun á slysavettvangi	Lögreglan
Löggæsla og verndun á söfnunarsvæði	Lögreglan/Björgunarsveitir
Ytri lokanir	Lögreglan/Björgunarsveitir
Leiðbeina og stjórna umferð frá biðsvæði á slysstað	Lögreglan /Björgunarsveitir
Kortatákn:	Innri lokun
	Ytri lokun

IL

Afmarkar þau svæði sem eru algjörlega lokuð öðrum en neyðarþjónustuaðilum.

YL

Afmarkar umráða- og starfssvæði vettvangsstjórnar.

6.7 SÖFNUNARSVÆÐI AÐSTANDENDA (SSA)

Starfsemi: Staður þar sem aðstandendum er safnað saman til upplýsingagjafar, skráningar, sálræns stuðnings. Sameining aðstandenda og þeirra sem komust óslasaðir frá slysinu.

Staðsetning: Fjöldahjálparstöð (sjá 6.8)

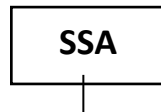
Ábyrgð: AST

Aðrir stjórnendur: Yfirmaður neyðarnefndar Rauða kross deildar stjórnar innri starfsemi á SSA í umboði AST og upplýsir AST um stöðu mála hverju sinni.

Hverjir sinna: Áfallateymi
Rauði krossinn
Starfsmenn þjóðkirkju og annarra trúfélaga

Verkefni og verkaskipting

Upplýsingagjöf til aðstandenda	RKÍ
Skráning aðstandenda og tengsl við þolendur	RKÍ
Almennur sálrænn stuðningur	LSH / RKÍ / prestar
Sameining aðstandenda og lítið slasaðra	RKÍ
Aðstöðusköpun á SSA	RKÍ
Fyrirgreiðsla við erlenda ríkisborgara í samvinnu við	RKÍ / utanríkisráðuneytið og / eða viðkomandi sendiráð / ræðismann

Kortatákn:

6.8 FJÖLDAHJÁLPARSTÖÐ(FHS)

Starfsemi: Staður þar sem óslösuðum þolendum og aðstandendum er safnað saman til upplýsingagjafar, skráningar og áfallahjálpar. Sameining aðstandenda og þeirra sem komust óslasaðir frá slysinu.

Staðsetning: Siglufjörður: Grunnskóli Fjallabyggðar v/Norðurgötu

Ólafsfjörður: MTR v/Ægisgötu

Dalvík: Dalvíkurskóli v/Mímisveg

Akureyri: Lundarskóli v/Dalbraut

Grenivík: Grenivíkurskóli

Grímsey: Félagsheimilið

Hrísey: Hríseyjarskóli

Ábyrgð: AST

Aðrir stjórnendur: Yfirmaður neyðarnefndar Rauða kross deildar stjórnar innri starfsemi á SSA í umboði AST og upplýsir AST um stöðu mála hverju sinni.

Hverjir sinna: Rauði krossinn á Akureyri
Áfallateymi
Heilbrigðisstofnun
Starfsmenn þjóðkirkjunnar og annarra trúfélaga
Félagsþjónustan

Verkefni og verkaskipting

Almenn aðstoð við þolendur í kjölfar atburðar	RKÍ/prestar/
Almenn sálgæsla huggun og andleg uppörvun	RKÍ/prestar
Sameining aðstandenda og lítið slasaðra	RKÍ
Fyrirgreiðsla við erlenda ríkisborgara í samvinnu við	RKÍ / utanríkisráðuneytið og / eða viðkomandi sendiráð / ræðismann

Kortatákn:

6.9 TALNING/SKRÁNING

Starfsemi: Talning og staðsetning þolenda við slysstað. Hafa yfirsýn um hvar þolendur eru á hverjum tíma. Gæslustjóri eða fulltrúi hans sér um að taka saman tölur frá talningapóstum og upplýsa VST og AST um fjölda og staðsetningu.

Staðsetning Talið á slysstað (bráðaflokkun) inn og út af söfnunarsvæðum. (SSS og SSL)
Afrifa bráðaflokkunarspjalds skilin eftir þegar viðkomandi fer út af SSS.

Verkbáttarstjóri: Gæslustjóri

Hverjir sinna: Lögreglan

Björgunarsveitir

Kortatákn:

TALNING

Á slysstað

Þar fer fram bráðaflokkun og í því kerfi eru þolendur taldir eftir bráðaflokkun og gefur þetta fyrstu upplýsingar um ástand þolenda á slysstað. Björgunarstjóri kemur þessum upplýsingum til Gæslustjóra og/eða VST

Á söfnunarsvæði slasaðra (SSS)

Þar er talið inn og út af svæðinu.

Á söfnunarsvæði látinna (SSL)

Þar fer fram skráning á látnum og líkamshlutum.

Af svæðinu

Þegar þolendur fara út af SSS (á sjúkrastofnanir eða önnur söfnunarsvæði utan VST) skilja þeir eftir afrifur greiningarspjalda. Talningarmenn skrá á afrifuna hvert viðkomandi verður fluttur.

Það er hlutverk VST í samvinnu við SST að vinna úr skráningum og tryggja að vitað sé um alla sem í slysinu lentu þegar aðgerðum er lokið.

Talningablað – sjá viðauka í 13. kafli.

7 ÁSTANDSKÖNNUN SVÆÐA

Í kjölfar jarðskjálfta er mikilvægt að ná sem fyrst yfirsýn yfir ástandið í umdæminu. Ástand samgöngumannvirkja (vegir, brýr), húsa, breytingum á landslagi (hrun, skriður, sprungur, jarðfall). Einnig er mikilvægt að kanna ástandið á stórum vinnustöðum, skólum, heilbrigðisstofnunum o.þ.h. (fer eftir því á hvaða tíma dags og árs atburður er).

Skipuleggja þarf heimsóknir á hvert heimili á svæðinu til þess að kanna ástand og hvort þörf sé á aðstoð.

Í þessum kafla þarf að koma fram skipulag þessarar vinnu sem er lýst hér á undan.

Skipting umdæmisins í viðráðanlega svæði eða reyti sem hægt er að úthluta til viðbragðsaðila. Upplýsingar um helstu mannvirki, stofnanir, vinnustaði sem kanna þarf með.

Komi til rýminga skal unnið samkvæmt skiptingu svæða.

7.1 HEIMILI

Skipulag og svæðaskipting: Heimsækja skal öll heimili á Svæðinu, björgunarlið sem tiltækt er á MOT skal úthlutað svæði samkvæmt skipulagi (sjá kort 7.4). Meta þarf ástand á hverjum stað, veita upplýsingar og þörf á frekari aðstoð.

7.2 VINNUSTAÐIR

Vinnustaðir og fyrirtæki sem ástæða er til að hafa upplýsingar um: Ef áfallð verður á vinnutíma verður að kanna ástand stærri vinnustaða við fyrsta tækifæri þ.e. Sjúkrahús, Dvalarheimili, grunnskóli, Framhaldsskólinn, Leikskóli.og fyrirtæki sem ástæða er til að hafa upplýsingar um.

7.3 MANNVIRKI

Mannvirki á svæðinu sem ástæða er til þess að hafa upplýsingar um og þarf að skoða í kjölfar jarðskjálfta.

7.4 SVÆÐASKIPTING

Skipting umdæmisins í svæði eða reiti sem hægt er að deila til viðbragðsaðila til skönnunar. Fulltrúi VST á MOT úthlutar björgunarliði svæðum. Hver hópur skal fá möppu með kort af svæðinu og skráningarblað fyrir viðkomandi svæði.

7.5 UPPLÝSINGAR UM SVÆÐI OG MANNAFLAÐÖRF

Fjöldi íbúðarhúsa, fjöldi fyrirtækja, mannaflapörf, ökutæki (bjargir)

- 7.5.1 Svæði A – Siglufjörður
- 7.5.2 Svæði B – Ólafsfjörður
- 7.5.3 Svæði C - Dalvíkurbyggð
- 7.5.4 Svæði D – Hörgársveit
- 7.5.5 Svæði E - Akureyri
- 7.5.6 Svæði F - Eyjafjarðarsveit
- 7.5.7 Svæði G - Svalbarðsstrandarhreppur
- 7.5.8 Svæði H – Grýtubakkahreppur

8 VERKEFNI VIÐBRAGÐSAÐILA

Í þessum kafla er verkefnum þeirra, sem skyldum hafa að gegna í þessari viðbragðsáætlun, gerð skil. Nauðsynlegt er að allir þekki og skilji sín verkefni.

8.1	Neyðarlínan – 112	36
8.2	Aðgerðastjórn á Akureyri	37
8.3	Vettvangsstjórn	38
8.4	Samhæfingarstöðin	39
8.5	Lögreglan Akureyri Dalvík og Fjallabyggð	40
8.6	Lögreglustjórinn á Norðurlandi eystra	41
8.7	Lögregla á Húsavík	42
8.8	Fjarskiptamiðstöð ríkislögreglustjóra.....	43
8.9	Slökkvilið Akureyrar	44
8.10	Slökkvilið Dalvíkur	45
8.11	Slökkvilið Fjallabyggðar	46
8.12	Slökkvilið Grenivíkur.....	47
8.13	Svæðisstjórn, Svæði 11	48
8.14	Björgunarsveitin Ægir.....	49
8.15	Björgunarsveitin Jörundur	50
8.16	Björgunarsveitin Strákar	51
8.17	Björgunarsveitin Sæþór.....	52
8.18	Björgunarsveitin Tindur	53
8.19	Björgunarsveitin Dalvík	54
8.20	Björgunarsveitin Týr	55
8.21	HSN.....	56
8.22	Hjálparsveitin Dalbjörg Eyjafjarðasveit	57
8.23	Svæðisstjórn, Svæði 12	58
8.24	Sjúkrahúsið á Akureyri	59
8.25	Súlur Björgunarsveitin á Akureyri	60
8.26	Dvalarheimili	61
8.27	Landspítalinn.....	62
8.28	Landsstjórn björgunarsveita	63
8.29	Rauði krossinn við Eyjafjörð	64
8.30	Rauði krossinn á Íslandi – Landsskrifstofa.....	65
8.31	Landhelgisgæslan	66
8.32	Samráðshópur um áfallhjálp	67
8.33	Bæjar og sveitastjórar	68
8.34	Stjórnendur skóla	69
8.35	Öll áhaldahús.....	70
8.36	Vegagerðin	71
8.37	Norðurorka (NSR og NÖF)	72
8.38	Akureyrarflugvöllur	73

8.1 NEYÐARLÍNAN – 112**ÓVISSUSTIG****Móttækur tilkynningu:**

Boðun samkvæmt nánari skilgreiningu um óvissustig

1. Boðar viðbraðgsaðila samkvæmt boðunarlista í kafla 4

Óvissustig - Eyjafjörður**HÆTTUSTIG****Móttækur tilkynningu**

Boðun samkvæmt nánari skilgreiningu um hættustig

1. Boðar viðbragðsaðila samkvæmt boðunarlista í kafla 4

Hættustig - Eyjafjörður**NEYÐARSTIG****Móttækur tilkynningu**

Boðun samkvæmt nánari skilgreiningu um neyðarstig

1. Boðar viðbraðgsaðila samkvæmt boðunarlista í kafla 4

Neyðarstig – Eyjafjörður

8.2 AÐGERÐASTJÓRN Á AKUREYRI**ÓVISSUSTIG**

- Fylgist með framvindu og er tilbúin að virkja AST ef þörf krefur.
- Farið yfir verkefni á hættu- og neyðarstigi. Setur sig í samband við viðbragðsaðila til að tryggja lágmarksviðbúnað.
- Upplýsir Almannavarnadeild ef AST er mætt til starfa.
- Er í sambandi við bakvakt almannavarnadeildar ríkislögreglustjóra varðandi yfirvofandi hættu.

HÆTTUSTIG

- AST virkjuð, stjórn og samhæfing heildaraðgerða innan umdæmis skv. kafla 5.2 – 5.3
- Virkja fjarskiptaplan
- Skipar fólk í: Símsvörun, skráningu, almenna ritvinnslu og meðferð upplýsinga og fjarskipti.
- Er í sambandi við bakvakt almannavarnadeildar ríkislögreglustjóra varðandi yfirvofandi hættu.
- Viðbragðsaðilar upplýstir um hættustig. SST upplýsir aðila á svæði 11 og 13.
- Tryggir samskipti við SSA
- Tryggir samskipti við fjölmiðla í samstarfi við SST, tilkynningum komið í útvarp. (sjá kafla 5.11 fjölmiðlar)
- Gera ráðstafanir til útvegunar á neysluvatni, færanlegum salernum og færanlegum rafstöðvum og e.t.v. gasi.
- Skráningarkerfi fyrir brottflutta.
- Skipuleggja gæslu heimila, verslana, fyrirtækja og verðmæta ef til brottflutnings kemur.

NEYÐARSTIG

- AST virkjuð, stjórn og samhæfing heildaraðgerða innan umdæmis skv. kafla 5.2 – 5.3
- Virkja fjarskiptapalan
- Skipar fólk í: Símsvörun, skráningu, almenna ritvinnslu og meðferð upplýsinga og fjarskipti.
- Er í sambandi við bakvakt almannavarnadeildar ríkislögreglustjóra varðandi yfirvofandi hættu.
- Viðbragðsaðilar upplýstir um hættustig. SST upplýsir aðila á svæði 11 og 13.
- Tryggir samskipti við SSA
- Tryggir samskipti við fjölmiðla í samstarfi við SST, tilkynningum komið í útvarp. (sjá kafla 5.11 fjölmiðlar)
- Gera ráðstafanir til útvegunar á neysluvatni, færanlegum salernum og færanlegum rafstöðvum og e.t.v. gasi.
- Skráningarkerfi fyrir brottflutta.
- Skipuleggja gæslu heimila, verslana, fyrirtækja og verðmæta ef til brottflutnings kemur.

8.3 VETTVANGSSTJÓRN**ÓVISSUSTIG**

- Fer yfir verkefni VST á hættu- og neyðarstigi

HÆTTUSTIG

- Virkjar tafarlaust VST og stjórnar aðgerðum á vettvangi skv. 5.4 – 5.6
- Skipar fólk í: Skráningu, fjarskipti og önnur störf eftir þörfum
- Virkja fjarskiptaplan

NEYÐARSTIG

- Virkjar tafarlaust VST og stjórnar aðgerðum á vettvangi skv. 5.4 – 5.6
- Skipar fólk í: Skráningu, fjarskipti og önnur störf eftir þörfum
- Virkja fjarskiptaplan

8.4 SAMHÆFINGARSTÖÐIN**ÓVISSUSTIG**

- Bakvakt Almannavarnardeildar fylgist með framvindu mála
- Eykur vöktun og samstarf við vísindamenn
- Upplýsir almenning og fræðir um viðbrögð við jarðskjálfta og aðgerðir til að draga úr líkum á slysum í samvinnu við lögreglustjóra.
- Undirbýr og yfirfer verkefni SST á Hættu- Neyðarstigi

HÆTTUSTIG

- Bakvakt Almannavarnardeildar fylgist með framvindu mála
- Eykur vöktun og samstarf við vísindamenn
- Upplýsir almenning og fræðir um viðbrögð við jarðskjálfta og aðgerðir til að draga úr líkum á slysum í samvinnu við lögreglustjóra.
- Undirbýr og yfirfer verkefni SST á Hættu- Neyðarstigi

NEYÐARSTIG

- Kemur á samskiptum við AST og fylgist með framvindu mála
- Sækir upplýsingar um staðsetingu og stærð jarðskjálfta til Veðurstofunnar
- Kannar getu sjúkrahúsa á landinu
- Kannar hjá AST hugsanlega þörf á frekari björgum m.v. eðli atburðar
- Heldur uppi virku sambandi við AST

8.5 LÖGREGLAN AKUREYRI DALVÍK OG FJALLABYGGÐ**ÓVISSUSTIG**

- Fer yfir verkefni lögreglu á hættu og neyðarstigi
- Hugar að mótvægisáðgerðum í nærumhverfi til að minnka líkur á tjóni í jarðskjálfta

HÆTTUSTIG

- Upplýsir yfirlögregluþjón um ástand, sem upplýsir lögreglustjóra
- Í farveru lögreglustjóra er yfirlögregluþjónn staðgengill hans í AST
- Tilnefnir vettvangsstjóra til AST
- Tilnefnir gæslustjóra VST
- Starfar samkvæmt verkefnum VST 5. kafla og 8.1.3

NEYÐARSTIG

- Upplýsir yfirlögregluþjón um ástand, sem upplýsir lögreglustjóra
- Í farveru lögreglustjóra er yfirlögregluþjónn staðgengill hans í AST
- Tilnefnir vettvangsstjóra til AST
- Tilnefnir gæslustjóra VST
- Starfar samkvæmt verkefnum VST 5. kafla og 8.1.3
- Eftirlit með heimilum fólks, verslunum og fyrirtækjum ef til rýmingar kemur.

8.6 LÖGREGLUSTJÓRINN Á NORÐURLANDI EYSTRA**ÓVISSUSTIG**

- Metur hvort fara eigi yfir á hættustig eða neyðarstig og virkjar skv. því
- Gefur út viðvaranir til almennings ef efni eru til í samvinnu við Almannavarnardeild RLS.

HÆTTUSTIG

- Fer í AST og stjórnar aðgerðum þar
- Tryggir að AST sé fullskipuð og virk og að unnið sé eftir SÁBF
- Skipar vettvangsstjóra
- Starfar samkvæmt verkefnum AST 5. kafla og 8.1.2

NEYÐARSTIG

- Fer í AST og stjórnar aðgerðum þar
- Tryggir að AST sé fullskipuð og virk og að unnið sé eftir SÁBF
- Skipar vettvangsstjóra
- Starfar samkvæmt verkefnum AST 5. kafla og 8.1.2

8.7 LÖGREGLA Á HÚSAVÍK

ÓVISSUSTIG

- Yfirfara viðbragðsáætlanir

HÆTTUSTIG

- Er viðbúin að senda lögreglumenn á vettvang, samkvæmt beiðni, ef umdæmi Almannavarna Þingeyinga hefur orðið fyrir litlum eða engum áhrifum.

NEYÐARSTIG

- Er viðbúin að senda lögreglumenn á vettvang, samkvæmt beiðni, ef umdæmi Almannavarna Þingeyinga hefur orðið fyrir litlum eða engum áhrifum.

8.8 FJARSKIPTAMIÐSTÖÐ RÍKISLÖGREGLUSTJÓRA**ÓVISSUSTIG**

- Fylgist með framvindu mála og aðstoðar eftir þörfum

HÆTTUSTIG

- Upplýsir lögreglu um virkun áætlunar
- Fylgist með framvindu mála og aðstoðar eftir þörfum
- Mannar borð FMR í SST

NEYÐARSTIG

- Upplýsir lögreglu um virkun áætlunar
- Fylgist með framvindu mála og aðstoðar eftir þörfum
- Mannar borð FMR í SST

8.9 SLÖKKVILIÐ AKUREYRAR**ÓVISSUSTIG**

- Yfirfara neyðarskipulag og búnað
- Kannar fjölda tiltækra slökkviliðsmanna og upplýsir þá

HÆTTUSTIG

- Slökkviliðsstjóri fer í AST
- Tilnefnir fulltrúa í vettvangsstjórn sem gefur sig fram við vettvangsstjóra
- Virkja fjarskiptaplan
- Er reiðubúin að senda menn í verkefni

NEYÐARSTIG

- Slökkviliðsstjóri fer í AST
- Tilnefnir fulltrúa í vettvangsstjórn sem gefur sig fram við vettvangsstjóra
- Virkja fjarskiptaplan
- Er reiðubúin að senda menn í verkefni

8.10 SLÖKKVILIÐ DALVÍKUR**ÓVISSUSTIG**

- Yfirfara neyðarskipulag og búnað
- Kannar fjölda tiltækra slökkviliðsmanna og upplýsir þá

HÆTTUSTIG

- Tilnefnir fulltrúa í vettvangsstjórn sem gefur sig fram við vettvangsstjóra
- Virkja fjarskiptaplan
- Er reiðubúin að senda menn í verkefni

NEYÐARSTIG

- Tilnefnir fulltrúa í vettvangsstjórn sem gefur sig fram við vettvangsstjóra
- Virkja fjarskiptaplan
- Er reiðubúin að senda menn í verkefni

8.11 SLÖKKVILIÐ FJALLABYGGÐAR

ÓVISSUSTIG

- Yfirfara neyðarskipulag og búnað
- Kannar fjölda tiltækra slökkviliðsmanna og upplýsir þá

HÆTTUSTIG

- Tilnefnir fulltrúa í vettvangsstjórn sem gefur sig fram við vettvangsstjóra
- Virkja fjarskiptaplan
- Er reiðubúin að senda menn í verkefni

NEYÐARSTIG

- Tilnefnir fulltrúa í vettvangsstjórn sem gefur sig fram við vettvangsstjóra
- Virkja fjarskiptaplan
- Er reiðubúin að senda menn í verkefni

8.12 SLÖKKVILIÐ GRENIVÍKUR

ÓVISSUSTIG

- Yfirfara neyðarskipulag og búnað
- Kannar fjölda tiltækra slökkviliðsmanna og upplýsir þá

HÆTTUSTIG

- Tilnefnir fulltrúa í vettvangsstjórn sem gefur sig fram við vettvangsstjóra
- Virkja fjarskiptaplan
- Er reiðubúin að senda menn í verkefni

NEYÐARSTIG

- Tilnefnir fulltrúa í vettvangsstjórn sem gefur sig fram við vettvangsstjóra
- Virkja fjarskiptaplan
- Er reiðubúin að senda menn í verkefni

8.13 SVÆDISSTJÓRN, SVÆÐI 11**ÓVISSUSTIG**

- Móttækur upplýsingar um óvissustig
- Yfirfara áætlun og bjargir

HÆTTUSTIG

- Tilnefnir fulltrúa sem fer í AST
- Tilnefnir fulltrúa sem fer í VST
- Tilnefnir flutningastjóra sem gefur sig fram við VST
- Hlustun á TETRA talhóp AV-NL_2
- Bíða frekari fyriræla

NEYÐARSTIG

- Tilnefnir fulltrúa sem fer í AST
- Tilnefnir fulltrúa sem fer í VST
- Tilnefnir flutningastjóra sem gefur sig fram við VST
- Hlustun á TETRA talhóp AV-NL.2
- Bíða frekari fyriræla

8.14 BJÖRGUNARVEITIN ÆGIR**ÓVISSUSTIG**

- Hefur ekki hlutverk á óvissustigi

HÆTTUSTIG

- Allir tiltækir björgunarsveitarmenn mæta til viðbragðsstöðu í bækistöð skv. boðun frá Neyðarlínu.
- Björgunarbúnaður hafður til (teppi, börur, fyrstuhjálparbúnað, lýsingarbúnað,)
- Björgunarbifreiðar hafðar til fyrir flutning björgunarliðs og búnaðar á vettvang og flutning slasaðra.
- Allur VHF og TETRA fjarskiptabúnaður tekin í notkun og talstöðvar stilltar á sameiginlega rás björgunarsveitanna. TETRA stillt samkvæmt fjarskiptaskipulagi í 9. kafla
- Í samráði við AST þá fara þær á biðsvæði bjarga .
- Hópstjóri gefur sig fram við stjórnanda á biðsvæði og bíður svo fyrir mæla

NEYÐARSTIG

- Allir tiltækir björgunarsveitarmenn mæta í bækistöð skv. boðun frá Neyðarlínu.
- Björgunarbúnaður hafður til (teppi, börur, fyrstuhjálparbúnað, lýsingarbúnað,)
- Björgunarbifreiðar hafðar til fyrir flutning björgunarliðs og búnaðar á vettvang og flutning slasaðra.
- Allur VHF og TETRA fjarskiptabúnaður tekin í notkun og talstöðvar stilltar á sameiginlega rás björgunarsveitanna. TETRA stillt samkvæmt fjarskiptaskipulagi í 9. kafla
- Í samráði við AST þá fara þær á biðsvæði bjarga .
- Hópstjóri gefur sig fram við stjórnanda á biðsvæði og bíður svo fyrir mæla

8.15 BJÖRGUNARVEITIN JÖRUNDUR**NEYÐARSTIG**

- Hefur ekki hlutverk á óvissustigi

HÆTTUSTIG

- Allir tiltækir björgunarsveitarmenn mæta til viðbragðsstöðu í bækistöð skv. boðun frá Neyðarlínu.
- Björgunarbúnaður hafður til (teppi, börur, fyrstuhjálparbúnað, lýsingarbúnað,)
- Björgunarbifreiðar hafðar til fyrir flutning björgunarliðs og búnaðar á vettvang og flutning slasaðra.
- Allur VHF og TETRA fjarskiptabúnaður tekin í notkun og talstöðvar stilltar á sameiginlega rás björgunarsveitanna. TETRA stillt samkvæmt fjarskiptaskipulagi í 9. kafla
- Í samráði við AST þá fara þær á biðsvæði bjarga .
- Hópstjóri gefur sig fram við stjórnanda á biðsvæði og bíður svo fyrir mæla

NEYÐARSTIG

- Allir tiltækir björgunarsveitarmenn mæta til viðbragðsstöðu í bækistöð skv. boðun frá Neyðarlínu.
- Björgunarbúnaður hafður til (teppi, börur, fyrstuhjálparbúnað, lýsingarbúnað,)
- Björgunarbifreiðar hafðar til fyrir flutning björgunarliðs og búnaðar á vettvang og flutning slasaðra.
- Allur VHF og TETRA fjarskiptabúnaður tekin í notkun og talstöðvar stilltar á sameiginlega rás björgunarsveitanna. TETRA stillt samkvæmt fjarskiptaskipulagi í 9. kafla
- Í samráði við AST þá fara þær á biðsvæði bjarga .
- Hópstjóri gefur sig fram við stjórnanda á biðsvæði og bíður svo fyrir mæla

8.16 BJÖRGUNARVEITIN STRÁKAR**ÓVISSUSTIG**

- Hefur ekki hlutverk á óvissustigi

HÆTTUSTIG

- Allir tiltækir björgunarsveitarmenn mæta til viðbragðsstöðu í bækistöð skv. boðun frá Neyðarlínu.
- Björgunarbúnaður hafður til (teppi, börur, fyrstuhjálparbúnað, lýsingarbúnað,)
- Björgunarbifreiðar hafðar til fyrir flutning björgunarliðs og búnaðar á vettvang og flutning slasaðra.
- Allur VHF og TETRA fjarskiptabúnaður tekin í notkun og talstöðvar stilltar á sameiginlega rás björgunarsveitanna. TETRA stillt samkvæmt fjarskiptaskipulagi í 9. kafla
- Í samráði við AST þá fara þær á biðsvæði bjarga .
- Hópstjóri gefur sig fram við stjórnanda á biðsvæði og bíður svo fyrir mæla

NEYÐARSTIG

- Allir tiltækir björgunarsveitarmenn mæta til viðbragðsstöðu í bækistöð skv. boðun frá Neyðarlínu.
- Björgunarbúnaður hafður til (teppi, börur, fyrstuhjálparbúnað, lýsingarbúnað,)
- Björgunarbifreiðar hafðar til fyrir flutning björgunarliðs og búnaðar á vettvang og flutning slasaðra.
- Allur VHF og TETRA fjarskiptabúnaður tekin í notkun og talstöðvar stilltar á sameiginlega rás björgunarsveitanna. TETRA stillt samkvæmt fjarskiptaskipulagi í 9. kafla
- Í samráði við AST þá fara þær á biðsvæði bjarga .
- Hópstjóri gefur sig fram við stjórnanda á biðsvæði og bíður svo fyrir mæla

8.17 BJÖRGUNARVEITIN SÆPÓR**ÓVISSUSTIG**

- Hefur ekki hlutverk á óvissustigi

HÆTTUSTIG

- Allir tiltækir björgunarsveitarmenn mæta til viðbragðsstöðu í bækistöð skv. boðun frá Neyðarlínu.
- Björgunarbúnaður hafður til (teppi, börur, fyrstuhjálparbúnað, lýsingarbúnað,)
- Björgunarbifreiðar hafðar til fyrir flutning björgunarliðs og búnaðar á vettvang og flutning slasaðra.
- Allur VHF og TETRA fjarskiptabúnaður tekin í notkun og talstöðvar stilltar á sameiginlega rás björgunarsveitanna. TETRA stillt samkvæmt fjarskiptaskipulagi í 9. kafla
- Í samráði við AST þá fara þær á biðsvæði bjarga .
- Hópstjóri gefur sig fram við stjórnanda á biðsvæði og bíður svo fyrir mæla

NEYÐARSTIG

- Allir tiltækir björgunarsveitarmenn mæta til viðbragðsstöðu í bækistöð skv. boðun frá Neyðarlínu.
- Björgunarbúnaður hafður til (teppi, börur, fyrstuhjálparbúnað, lýsingarbúnað,)
- Björgunarbifreiðar hafðar til fyrir flutning björgunarliðs og búnaðar á vettvang og flutning slasaðra.
- Allur VHF og TETRA fjarskiptabúnaður tekin í notkun og talstöðvar stilltar á sameiginlega rás björgunarsveitanna. TETRA stillt samkvæmt fjarskiptaskipulagi í 9. kafla
- Í samráði við AST þá fara þær á biðsvæði bjarga .
- Hópstjóri gefur sig fram við stjórnanda á biðsvæði og bíður svo fyrir mæla

8.18 BJÖRGUNARVEITIN TINDUR**ÓVISSUSTIG**

- Hefur ekki hlutverk á óvissustigi

HÆTTUSTIG

- Allir tiltækir björgunarsveitarmenn mæta til viðbragðsstöðu í bækistöð skv. boðun frá Neyðarlínu.
- Björgunarbúnaður hafður til (teppi, börur, fyrstuhjálparbúnað, lýsingarbúnað,)
- Björgunarbifreiðar hafðar til fyrir flutning björgunarliðs og búnaðar á vettvang og flutning slasaðra.
- Allur VHF og TETRA fjarskiptabúnaður tekin í notkun og talstöðvar stilltar á sameiginlega rás björgunarsveitanna. TETRA stillt samkvæmt fjarskiptaskipulagi í 9. kafla
- Í samráði við AST þá fara þær á biðsvæði bjarga .
- Hópstjóri gefur sig fram við stjórnanda á biðsvæði og bíður svo fyrir mæla

NEYÐARSTIG

- Allir tiltækir björgunarsveitarmenn mæta til viðbragðsstöðu í bækistöð skv. boðun frá Neyðarlínu.
- Björgunarbúnaður hafður til (teppi, börur, fyrstuhjálparbúnað, lýsingarbúnað,)
- Björgunarbifreiðar hafðar til fyrir flutning björgunarliðs og búnaðar á vettvang og flutning slasaðra.
- Allur VHF og TETRA fjarskiptabúnaður tekin í notkun og talstöðvar stilltar á sameiginlega rás björgunarsveitanna. TETRA stillt samkvæmt fjarskiptaskipulagi í 9. kafla
- Í samráði við AST þá fara þær á biðsvæði bjarga .
- Hópstjóri gefur sig fram við stjórnanda á biðsvæði og bíður svo fyrir mæla

8.19 BJÖRGUNARVEITIN DALVÍK**ÓVISSUSTIG**

- Hefur ekki hlutverk á óvissustigi

HÆTTUSTIG

- Allir tiltækir björgunarsveitarmenn mæta til viðbragðsstöðu í bækistöð skv. boðun frá Neyðarlínu.
- Björgunarbúnaður hafður til (teppi, börur, fyrstuhjálparbúnað, lýsingarbúnað,)
- Björgunarbifreiðar hafðar til fyrir flutning björgunarliðs og búnaðar á vettvang og flutning slasaðra.
- Allur VHF og TETRA fjarskiptabúnaður tekin í notkun og talstöðvar stilltar á sameiginlega rás björgunarsveitanna. TETRA stillt samkvæmt fjarskiptaskipulagi í 9. kafla
- Í samráði við AST þá fara þær á biðsvæði bjarga .
- Hópstjóri gefur sig fram við stjórnanda á biðsvæði og bíður svo fyrir mæla

NEYÐARSTIG

- Allir tiltækir björgunarsveitarmenn mæta til viðbragðsstöðu í bækistöð skv. boðun frá Neyðarlínu.
- Björgunarbúnaður hafður til (teppi, börur, fyrstuhjálparbúnað, lýsingarbúnað,)
- Björgunarbifreiðar hafðar til fyrir flutning björgunarliðs og búnaðar á vettvang og flutning slasaðra.
- Allur VHF og TETRA fjarskiptabúnaður tekin í notkun og talstöðvar stilltar á sameiginlega rás björgunarsveitanna. TETRA stillt samkvæmt fjarskiptaskipulagi í 9. kafla
- Í samráði við AST þá fara þær á biðsvæði bjarga .
- Hópstjóri gefur sig fram við stjórnanda á biðsvæði og bíður svo fyrir mæla

8.20 BJÖRGUNARVEITIN TÝR**ÓVISSUSTIG**

- Hefur ekki hlutverk á óvissustigi

HÆTTUSTIG

- Allir tiltækir björgunarsveitarmenn mæta til viðbragðsstöðu í bækistöð skv. boðun frá Neyðarlínu.
- Björgunarbúnaður hafður til (teppi, börur, fyrstuhjálparbúnað, lýsingarbúnað,)
- Björgunarbifreiðar hafðar til fyrir flutning björgunarliðs og búnaðar á vettvang og flutning slasaðra.
- Allur VHF og TETRA fjarskiptabúnaður tekin í notkun og talstöðvar stilltar á sameiginlega rás björgunarsveitanna. TETRA stillt samkvæmt fjarskiptaskipulagi í 9. kafla
- Í samráði við AST þá fara þær á biðsvæði bjarga .
- Hópstjóri gefur sig fram við stjórnanda á biðsvæði og bíður svo fyrir mæla

NEYÐARSTIG

- Allir tiltækir björgunarsveitarmenn mæta til viðbragðsstöðu í bækistöð skv. boðun frá Neyðarlínu.
- Björgunarbúnaður hafður til (teppi, börur, fyrstuhjálparbúnað, lýsingarbúnað,)
- Björgunarbifreiðar hafðar til fyrir flutning björgunarliðs og búnaðar á vettvang og flutning slasaðra.
- Allur VHF og TETRA fjarskiptabúnaður tekin í notkun og talstöðvar stilltar á sameiginlega rás björgunarsveitanna. TETRA stillt samkvæmt fjarskiptaskipulagi í 9. kafla
- Í samráði við AST þá fara þær á biðsvæði bjarga .
- Hópstjóri gefur sig fram við stjórnanda á biðsvæði og bíður svo fyrir mæla

8.21 HSN**ÓVISSUSTIG**

- Vaktlæknar og bakvaktarlæknar á viðkomandi starfssvæðum taka við upplýsingum og upplýsa viðbragðsstjórn um stöðuna
- Viðbragðastjórnir starfssvæða fá boð frá 112 og bíða frekari fyrirmæla.
- Viðbragðsstjórnir yfirfara áætlanir og bjargir heilbrigðisstofnunarinnar á viðkomandi starfssvæði

HÆTTUSTIG

- Yfirlæknir HAK eða staðgengill fer í AST
- Vaktlæknir viðkomandi starfssvæðis er í viðbragðsstöðu til að fara á vettvang ef við á.
- Bakvaktalæknar taka við almennum vöktum þar sem það er mögulegt.
- Viðbragðastjórnir starfssvæða fá boð frá 112 og mæta í starfsstöðvar.
- Ástand húsnæðis viðkomandi starfssvæða kannað m.t.t. öryggis og hvort ástæða sé til rýmingar þar sem það á við. Upplýsingum komið til AST
- Aðgerðarstjórnir kalla út viðbótarstarfsfólk eða virkjar viðbragðsáætlun starfssvæðis
- Virkja fjarskiptasamband samkvæmt kafla 9

NEYÐARSTIG

- Yfirlæknir HAK eða staðgengill fer í AST
- Vaktlæknir viðkomandi starfssvæðis er í viðbragðsstöðu til að fara á vettvang ef við á.
- Bakvaktalæknar taka við almennum vöktum þar sem það er mögulegt.
- Viðbragðastjórnir starfssvæða fá boð frá 112 og mæta í starfsstöðvar.
- Ástand húsnæðis viðkomandi starfssvæða kannað m.t.t. öryggis og hvort ástæða sé til rýmingar þar sem það á við. Upplýsingum komið til AST
- Aðgerðarstjórnir kalla út viðbótarstarfsfólk eða virkjar viðbragðsáætlun starfssvæðis
- Virkja fjarskiptasamband samkvæmt kafla 9

8.22 HJÁLPARSVEITIN DALBJÖRG EYJAFJARÐASVEIT**ÓVISSUSTIG**

- Hefur ekki hlutverk á óvissustigi

HÆTTUSTIG

- Allir tiltækir björgunarsveitarmenn mæta til viðbragðsstöðu í bækistöð skv. boðun frá Neyðarlínu.
- Björgunarbúnaður hafður til (teppi, börur, fyrstuhjálparbúnað, lýsingarbúnað,)
- Björgunarbifreiðar hafðar til fyrir flutning björgunarliðs og búnaðar á vettvang og flutning slasaðra.
- Allur VHF og TETRA fjarskiptabúnaður tekin í notkun og talstöðvar stilltar á sameiginlega rás björgunarsveitanna. TETRA stillt samkvæmt fjarskiptaskipulagi í 9. kafla
- Í samráði við AST þá fara þær á biðsvæði bjarga .
- Hópstjóri gefur sig fram við stjórnanda á biðsvæði og bíður svo fyrir mæla

NEYÐARSTIG

- Allir tiltækir björgunarsveitarmenn mæta til viðbragðsstöðu í bækistöð skv. boðun frá Neyðarlínu.
- Björgunarbúnaður hafður til (teppi, börur, fyrstuhjálparbúnað, lýsingarbúnað,)
- Björgunarbifreiðar hafðar til fyrir flutning björgunarliðs og búnaðar á vettvang og flutning slasaðra.
- Allur VHF og TETRA fjarskiptabúnaður tekin í notkun og talstöðvar stilltar á sameiginlega rás björgunarsveitanna. TETRA stillt samkvæmt fjarskiptaskipulagi í 9. kafla
- Í samráði við AST þá fara þær á biðsvæði bjarga .
- Hópstjóri gefur sig fram við stjórnanda á biðsvæði og bíður svo fyrir mæla

8.23 SVÆDISSTJÓRN, SVÆÐI 12

ÓVISSUSTIG

- Yfirfara neyðaráætlanir

HÆTTUSTIG

- Er viðbúin að senda björgunarsveitarmenn á vettvang ef umdæmi svæðisstórnar á svæði 12 hefur orðið fyrir litum eða engum áhrifum. Flutningur skipulagður af SST

NEYÐARSTIG

- Er viðbúin að senda björgunarsveitarmenn á vettvang ef umdæmi svæðisstórnar á svæði 12 hefur orðið fyrir litum eða engum áhrifum. Flutningur skipulagður af SST

8.24 SJÚKRAHÚSIÐ Á AKUREYRI**Sjúkrahúsið á Akureyri vinnur samkvæmt viðbragðsáætlun stofnunarinnar****ÓVISSUSTIG**

- Vaktstjóri hjúkrunar á Bráðamóttöku tekur við upplýsingum og upplýsir fulltrúa úr viðbragðsstjórn um stöðu mála sem í framhaldinu tekur ákvörðun um viðbragðsstig stofnunarinnar

HÆTTUSTIG

- Viðbragðsstjórn SAK er kölluð út og mætir á bráðamóttöku. Ástand húsnæðis SAK kannað m.t.t. öryggis og hvort ástæða sé til rýmingar. Upplýsingum komið til AST.
- Kallar út viðbótarstarfsfólk eða virkjar viðbragðsáætlun SAK
- Viðbragðsstjórn tilnefnir aðila í AST
- Tilnefnir aðhlyningarstjóra, aðila í greiningarsveit og tryggir flutning á SSS
- Aðhlyningarstjóri gefur sig fram við VST og samhæfir störf á SSS
- Stjórnandi læknir og aðhlyningastjóri ákveða í samvinnu við heilbrigðisfulltrúa í AST hvort þolendur fara á HSN Húsavík, SAK eða annað samkvæmt ákvörðun SST

NEYÐARSTIG

- Viðbragðsstjórn SAK er kölluð út og mætir á sjúkrahús. Ástand húsnæðis SAK kannað m.t.t. öryggis og hvort ástæða sé til rýmingar. Upplýsingum komið til AST.
- Kallar út viðbótarstarfsfólk eða virkjar viðbragðsáætlun SAK
- Viðbragðsstjórn tilnefnir aðila í AST
- Tilnefnir aðhlyningarstjóra, aðila í greiningarsveit og tryggir flutning á SSS
- Undirbýr að virkja SSS utan SAK ef þörf er á
- Aðhlyningarstjóri gefur sig fram við VST og samhæfir störf á SSS
- Stjórnandi læknir og aðhlyningastjóri ákveða í samvinnu við heilbrigðisfulltrúa í AST hvort þolendur fara á HSN Húsavík, SAK eða annað samkvæmt ákvörðun SST

8.25 SÚLUR BJÖRGUNARVEITIN Á AKUREYRI**ÓVISSUSTIG**

- Hefur ekki hlutverk á óvissustigi

HÆTTUSTIG

- Allir tiltækir björgunarsveitarmenn mæta til viðbragðsstöðu í bækistöð skv. boðun frá Neyðarlínu.
- Björgunarbúnaður hafður til (teppi, börur, fyrstuhjálparbúnað, lýsingarbúnað,)
- Björgunarbifreiðar hafðar til fyrir flutning björgunarliðs og búnaðar á vettvang og flutning slasaðra.
- Allur VHF og TETRA fjarskiptabúnaður tekin í notkun og talstöðvar stilltar á sameiginlega rás björgunarsveitanna. TETRA stillt samkvæmt fjarskiptaskipulagi í 9. kafla
- Í samráði við AST þá fara þær á biðsvæði bjarga .
- Hópstjóri gefur sig fram við stjórnanda á biðsvæði og bíður svo fyrir mæla

NEYÐARSTIG

- Allir tiltækir björgunarsveitarmenn mæta til viðbragðsstöðu í bækistöð skv. boðun frá Neyðarlínu.
- Björgunarbúnaður hafður til (teppi, börur, fyrstuhjálparbúnað, lýsingarbúnað,)
- Björgunarbifreiðar hafðar til fyrir flutning björgunarliðs og búnaðar á vettvang og flutning slasaðra.
- Allur VHF og TETRA fjarskiptabúnaður tekin í notkun og talstöðvar stilltar á sameiginlega rás björgunarsveitanna. TETRA stillt samkvæmt fjarskiptaskipulagi í 9. kafla
- Í samráði við AST þá fara þær á biðsvæði bjarga .
- Hópstjóri gefur sig fram við stjórnanda á biðsvæði og bíður svo fyrir mæla

8.26 DVALARHEIMILI

ÓVISSUSTIG

- Heldur fræðslu fyrir íbúa dvalarheimilis
- Innri áætlun yfirfarin

HÆTTUSTIG

- Virkjar innri ávætlun vegna jarðskjálfta
- Kanna ástand á stofnun og koma uppl til AST
- Meta þörf á rýmingu húsnæðis

NEYÐARSTIG

- Virkjar innri ávætlun vegna jarðskjálfta
- Kanna ástand á stofnun og koma uppl til AST
- Meta þörf á rýmingu húsnæðis

8.27 LANDSPÍTALINN**ÓVISSUSTIG**

- LSH hefur ekki hlutverk á Óvissustigi

HÆTTUSTIG**Neyðarlína sér um boðun á greiningarsveitum**

- LSH fer á viðbragðsstig samkvæmt viðbragðsáætlun LSH
- Viðbragðsstjórn LSH kemur saman

NEYÐARSTIG**Neyðarlína sér um boðun á greiningarsveitum**

- LSH fer á viðbragðsstig samkvæmt viðbragðsáætlun LSH
- Viðbragðsstjórn LSH kemur saman
- Greiningarsveit undirbýr brottför ef á þarf að halda
- Lögreglan á höfuðborgarsvæðinu sér um flutning á flugvöll ef á þarf að halda
- Við komu á staðinn mun AST sjá um flutning á vettvang

8.28 LANDSSTJÓRN BJÖRGUNARVEITA**ÓVISSUSTIG**

- Landsstjórn björgunarsveita hefur engar verkskyldur á ÓVISSUSTIGI

HÆTTUSTIG

- Sendir 2 fulltrúa í SST. Þeir skulu setja sig í samband við svæðisstjórnir björgunarsveita á svæðum 10, 11 og 12
- Virkja fjarskiptaplanið

NEYÐARSTIG

- Sendir 2 fulltrúa í SST. Þeir skulu setja sig í samband við svæðisstjórnir björgunarsveita á svæðum 10, 11 og 12
- Virkja fjarskiptaplanið

8.29 RAUÐI KROSSINN VIÐ EYJAFJÖRÐ**ÓVISSUSTIG**

- Fer yfir verkefni á hættu- og neyðarstigi

HÆTTUSTIG

- Fulltrúi sendur í AST
- Sendir fjöldahjálparstjóra á MÓT
- Virkjar SSS, grænt svæði, ásamt SSA og FHS samkvæmt ákvörðun AST
- Sambandi komið á við fulltrúa í AST, TETRA talhóp

NEYÐARSTIG

- Fulltrúi sendur í AST
- Sendir fjöldahjálparstjóra á MÓT
- Virkjar SSS, grænt svæði, ásamt SSA og FHS samkvæmt ákvörðun AST
- Sambandi komið á við fulltrúa í AST, TETRA talhóp

8.30 RAUÐI KROSSINN Á ÍSLANDI – LANDSSKRIFSTOFA

ÓVISSUSTIG

- Yfirfara neyðaráætlanir.

HÆTTUSTIG

- Bakvaktarfulltrúi mætir í SST

NEYÐARSTIG

- Bakvaktarfulltrúi mætir í SST
- Neyðarnefnd landsskrifstofu mætir í stjórnSATöð landsskrifstofu og virkjar neyðaráætlun landsskrifstofu

8.31 LANDHELGISGÆSLAN

ÓVISSUSTIG

- StjórnSATöð LHG upplýst um stöðu mála

HÆTTUSTIG

StjórnSATöð LHG sér um boðun flugdeildar

- Setur tiltækan þyrlukost LHG í viðbragðsstöðu samkvæmt fyrirmælum frá stjórnSATöð LHG í flugskýli LHG

NEYÐARSTIG

StjórnSATöð LHG sér um boðun flugdeildar

- Setur bjargir LHG í viðbragðsstöðu

8.32 SAMRÁÐSHÓPUR UM ÁFALLHJÁLP**ÓVISSUSTIG**

- Hópstjóri fer yfir boðunarskrá hópsins og uppfærir ef þess er þörf.
- Hópstjóri upplýsir aðila hópsins um ástæður óvissustig.

HÆTTUSTIG

- Fulltrúar samráðshóps upplýsa stofnanir er sinna áfallahjálpar og kalla jafnframt eftir upplýsingum.
- Samráðshópur starfar í samráði við félagsþjónustu, viðbragðsstjórn heilbrigðisstofnunar, trúfélög, deildir Rauða kross Íslands og lögreglu innan umdæmis
- Samráðshópurinn hefur yfirsýn yfir störf áfallateyma innan umdæmis, samhæfir viðbrögð stofnana og hefur daglegt samráð
- Samráðshópur kallar eftir björgum utan umdæmis er varða áfallahjálpar í samráði við AST og samráðshóp áfallahjálpar í SST
- Samráðshópur sendir fundargerð til AST og til samráðshóps áfallahjálpar í SST

NEYÐARSTIG

- Fulltrúar samráðshóps upplýsa stofnanir er sinna áfallahjálpar og kalla jafnframt eftir upplýsingum.
- Samráðshópur starfar í samráði við félagsþjónustu, viðbragðsstjórn heilbrigðisstofnunar, trúfélög, deildir Rauða kross Íslands og lögreglu innan umdæmis
- Samráðshópurinn hefur yfirsýn yfir störf áfallateyma innan umdæmis, samhæfir viðbrögð stofnana og hefur daglegt samráð
- Samráðshópur kallar eftir björgum utan umdæmis er varða áfallahjálpar í samráði við AST og samráðshóp áfallahjálpar í SST
- Samráðshópur sendir fundargerð til AST og til samráðshóps áfallahjálpar í SST

8.33 BÆJAR OG SVEITASTJÓRAR**ÓVISSUSTIG**

- Upplýsa alla stjórnendur grunnskóla
- Upplýsa alla stjórnendur leikskóla
- Upplýsa stjórnendur dvalar og hjúkrunarheimila
- Upplýsa stjórnendur sambýla

HÆTTUSTIG

- Upplýsa alla stjórnendur grunnskóla
- Upplýsa alla stjórnendur leikskóla
- Koma upplýsingum um ástandið í skólanum til AST

NEYÐARSTIG

- Hafa samband við alla stjórnendur grunnskóla
- Hafa samband við alla stjórnendur leikskóla
- Koma upplýsingum um ástandið í skólanum til AST

8.34 STJÓRNENDUR SKÓLA

ÓVISSUSTIG

- Heldur fræðslu fyrir nemendur og starfsfólk
- Yfirfara innri áætlanir

HÆTTUSTIG

- Koma upplýsingum um ástandið í skólanum til AST
- Yfirfara innri áætlanir

NEYÐARSTIG

- Koma upplýsingum um ástandið í skólanum til AST
- Virkja innri áætlanir

8.35 ÖLL ÁHALDAHÚS

ÓVISSUSTIG

- Heldur fræðslu fyrir starfsfólk um viðbrögð við jarðskjálfta

HÆTTUSTIG

- Koma upplýsingum um tjón á mikilvægum innviðum til AST

NEYÐARSTIG

- Koma upplýsingum um tjón á mikilvægum innviðum til AST

8.36 VEGAGERÐIN**ÓVISSUSTIG**

- Yfirfara verkefni á hættu- og neyðarstigi

HÆTTUSTIG

- Senda eftirlitsbifreiðar til skoðunar á þjóðvegum á skaðasvæði
- Í fyrstu skoðun skal beina sjónum að þjóðvegum. Skoða skal brýr sérstaklega
- Tilkynna strax ástand vega til AST
- Verði starfsstöð Vegagerðar á Akureyri óstarfhæf skal starfsstöð Vegagerðar á Húsavík taka yfir starfsemina svo fljótt sem verða má

NEYÐARSTIG

- Senda eftirlitsbifreiðar til skoðunar á þjóðvegum á skaðasvæði
- Í fyrstu skoðun skal beina sjónum að þjóðvegum. Skoða skal brýr sérstaklega
- Tilkynna strax ástand vega til AST
- Verði starfsstöð Vegagerðar á Akureyri óstarfhæf skal starfsstöð Vegagerðar á Húsavík taka yfir starfsemina svo fljótt sem verða má

8.37 NORÐURORKA (NSR OG NÓF)**ÓVISSUSTIG**

- Yfirfara eigin neyðarplön
- Fer yfir þau verkefni sem henni eru ætluð á hættu og neyðarstigi
- Tryggir að lágmarks viðbúnaður sé fyrir hendi til að sinna þeim

HÆTTUSTIG

- Fara yfir ástand á veitukerfi
- Upplýsir AST

NEYÐARSTIG

- Fara yfir ástand á veitukerfi
- Upplýsir AST

8.38 AKUREYRARFLUGVÖLLUR**ÓVISSUSTIG**

- Starfsmaður hefur ekki skyldur á óvissustigi umfram daglegar

HÆTTUSTIG

- Sama og neyðarstig

NEYÐARSTIG

- Verði umtalsverður jarðskjálfti á svæði Akureyrarflugvallar eða annarstaðar nærri ber vaktstjóri flugvallarþjónustu að gera eftirfarandi eins fljótt og unnt er annað hvort af eigin hvötum eða að beiðni lögreglu:
- Kanna eftirfarandi:
- Ástand vegar að flugvelli
 - Ástand flugbrautar
 - Ástand brautarljósa
 - Ástand aðflugsljósa
 - Ástand flugleiðsögutækja
 - Ástand flugstöðvar

Þegar ástand vallarins er orðið ljóst þá upplýsir starfsmaður eftirfarandi um það:

- Flugstjórnarmiðstöð-Aðalvarðstjóri í síma **424-4343**
- Neyðarlínu + lögreglu um síma **112**
- Umdæmisstjóra Isavia í síma **860-5634**
- Þjónustustjóra Akureyrarflugvallar í síma **847-6988**

Ef flugbrautin er ófær vegna snjóá eða hálfu skal séð til þess að hún verði gerð flughæf eins fljótt og auðið er

- Fjarskipti samkvæmt fjarskiptaplani kafla 9

9 FJARSKIPTI

9.1 GRUNNSKIPULAG FJARSKIPTA

Grunnskipulag fjarSKIPTA er sem hér segir:

Neyðarlínan og FMR tryggja boðun og koma upplýsingum til bjarga á leið á vettvang á **TETRA talhóp Blár 6-0**

Í upphafi tilkynna allir viðbragðsaðilar sem eru á leið á vettvang sig inn á Blár 6-0 og eru á þeim talhóp þar til fyrirmæli eru gefin um annað.

Í upphafi er gert ráð fyrir því að einungis stjórnendur starfseininga séu í samskiptum við Neyðarlínu / FMR á talhópnum **Blár 6-0** (þannig að ekki myndist ofurálag).

FjarSKIPTI milli helstu stjórneininga eru sem hér segir (sjá skipurit):

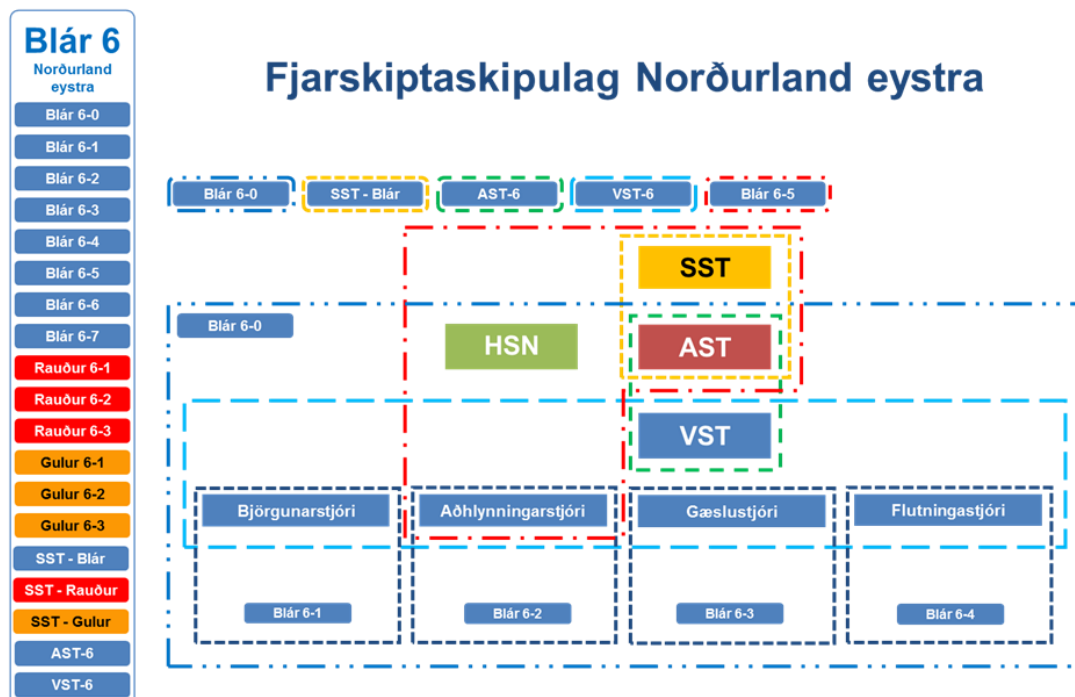
FjarSKIPTI milli helstu stjórneininga eru sem hér segir (sjá skipurit):

- Samhæfingarstöðin og Aðgerðastjórn eru með sín samskipti á **SST-Blár**.
- Aðgerðastjórn - Vettvangsstjórn **TETRA AST- 6**
- Vettvangsstjórn - stjórnendur verkþátta **TETRA VST-6**
- Innbyrðis fjarSKIPTI innan einstakra verkþátta ákvarðast eftir aðstæðum (TETRA og VHF)
- Aðhlyningarstjóri er í sambandi við AST og SST varðandi sjúkraflutninga á **Blár 6-5** eftir því sem við á (SST getur fært verkefnið á annan talhóp ef álag gefur tilefni til)
- Viðbragðsstjórn Sjúkrahússins á Akureyri er með hlustun á **Blár 6-5**

Verkþáttastjórar og þeirra verkþættir nota talhópa:

Björgunarstjóri	TETRA Blár 6-1
Aðhlyningarstjóri	TETRA Blár 6-2
Gæslustjóri	TETRA Blár 6-3
Flutningastjóri	TETRA Blár 6-5

Rauði kross Íslands (fjöldahjálparstöð / SSA) er í sambandi við AST / SST á TETRA Blár 6-6



11 DREIFINGARLISTI

Þeir sem hafa hlutverk í þessari áætlun eiga að eiga að eiga útprentað eintak af henni.

Áætlunin er vistuð á heimasíðu almannavarnadeildar ríkislögreglustjórans www.almannavarnir.is

12 BREYTINGA SAGA

Útgáfa	Dagsetning	Skýringar / breytingar	Fært inn

13 VIÐAUKAR**13.1 TALNINGABLAÐ**

Talningastaður

 SLY SSS SSL LP HLIÐ _____

Númer greiningarspjalds sett í viðeigandi reit fyrir þann sem talin er eftir lit á greiningarspjaldi.

GRÆ NN		GUL UR		RAUÐ UR		SVART UR	
5	Kl. :—	5	Kl. :—	5	Kl. :—	5	Kl. :—
10	Kl. :—	10	Kl. :—	10	Kl. :—	10	Kl. :—
15	Kl. :—	15	Kl. :—	15	Kl. :—	15	Kl. :—
20	Kl. :—	20	Kl. :—	20	Kl. :—	20	Kl. :—

Nafn talningamanns: _____

Blað nr. _____ Af _____

SKILIST TIL GÆSLUSTJÓRA