
AÐALSKIPULAG DALVÍKURBYGGÐAR 2025-2045

GREINARGERÐ

6. mars 2026

Auglýsing aðalskipulagstillögu ásamt forsendu- & umhverfisskýrslu
samanber skipulagslög nr. 123/2010 og lög um umhverfismat framkvæmda og áætlana nr. 111/2021

Gögn skipulagsins

AÐALSKIPULAG DALVÍKURBYGGÐAR 2025-2045 samanstendur af:

- þessari greinargerð;
- þéttbýlisuppráttum fyrir Dalvík, Árskógssand, Hauganes og Laugahlíð í mælikvarðanum 1:10.000;
- sveitarfélagsupprætti í mælikvarðanum 1:50.000;
- forsendu- og umhverfisskýrslu;
- skýringaruppráttum:
 - A: Flokkun landbúnaðarlands
 - B: Vegir í náttúru Íslands
 - C: Náttúruvernd
 - D: Náttúruvá
 - E: Skráðar minjar

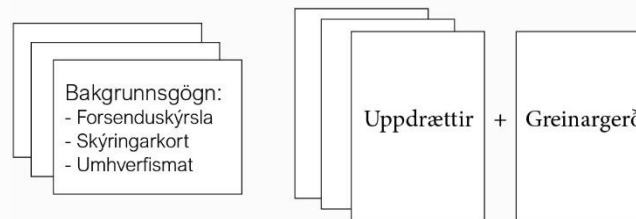
Öll gögnin hafa sömu dagsetningu.

Aðalskipulag Dalvíkurbyggðar er stafrænt aðalskipulag þar sem að landnotkunarflokkar eru unnir í landupplýsingakerfi samkvæmt skipulagsreglugerð og síðan birtir í aðalskipulagsvefsjá Skipulagsstofnunar.

Aðalskipulagið er sett fram í skipulagsgreinargerð og á skipulagsuppráttum.

Skipulagsupprættir samstanda af sveitarfélagsupprætti ásamt þéttbýlisupprætti af Dalvík, Árskógssandi, Hauganesi og Laugahlíð.

Til frekari upplýsinga fylgja bakgrunnsgögn með, í forsendu- og umhverfisskýrslu ásamt skýringaruppráttum.



Unnið með Dalvíkurbyggð,



EFNISYFIRLIT

Gögn skipulagsins	2	3.2. Umhverfi og náttúra	13	4.14. Samfélagsþjónusta (S)	30
EFNISYFIRLIT	3	3.2.1. Vernd vistkerfa og landslagsheilda	13	4.15. Sérstök not haf- og vatnssvæða (SN)	31
Helstu breytingar	4	3.2.2. Votlendi, vatnasvið og vatnsgæði	13	4.16. Skógræktar og landgræðslusvæði (SL)	32
1. INNGANGUR	5	3.2.3. Kolefnisbinding og grænir innviðir	13	4.17. Strandsvæði (ST)	34
1.1. Aðdragandi	5	3.2.4. Loftslagsaðlögun og náttúruvá	13	4.18. Vatnsból (VB)	34
1.2. Skipulagssvæðið	5	3.3. Byggð og samfélag	13	4.19. Vegir, götur og stígar (VE)	35
1.3. Samráð og þróun tillögu	5	3.3.1. Hagkvæm og vistvæn byggð	13	4.19.1. Stofnvegir	35
1.3.1. Helstu breytingar frá vinnslutillögu	5	3.3.2. Búsetuskilyrði og húsnæði	13	4.19.2. Tengivegir	35
2. FRAMTÍÐARSÝN OG STEFNA		3.3.3. Menningararfur, staðarandi og ásýnd	14	4.19.3. Héraðsvegir	35
AÐALSKIPULAGS	7	3.3.4. Heilsueflandi og fjölskylduvænt umhverfi	14	4.19.4. Jarðgöng	35
2.1. Dalvíkurbyggð dafnar	7	3.4. Atvinnulíf	14	4.19.5. Vegslóðar	36
2.2. Leiðarljós	7	3.4.1. Sjálfbær ferðaþjónusta og burðargeta svæða	14	4.19.6. Reiðleiðir	36
2.2.1. Leiðarljós 1 - Góð lífsgæði og þjónusta alla ævi	7	3.4.2. Orkufrek starfsemi, landeldi og orkuvinnsla	14	4.19.7. Göngu- og hjólaleiðir	36
2.2.2. Leiðarljós 2 - Aðlaðandi búsetukostir	7	3.5. Samgöngur og veitur	14	4.20. Veitur og helgunarsvæði (VH)	36
2.2.3. Leiðarljós 3 - Sjálfbær nýting og náttúruvernd í forgrunni	7	3.5.1. Samræming byggðar og samgangna	14	4.20.1. Vatnsveita	36
2.2.4. Leiðarljós 4 - Blómlegt atvinnulíf	7	3.5.2. Orkuskipti	14	4.20.2. Hitaveita	37
2.2.5. Leiðarljós 5 - Sterkir innviðir og öruggar samgöngur	7	3.5.3. Veitukerfi og innviðir	14	4.20.3. Fráveita	37
2.2.6. Leiðarljós 6 – Virðing fyrir sögu, menningu og arfleifð	7	4. LANDNOKTUN	15	4.20.4. Rafveita	37
2.3. Stefnur og markmið	7	4.1. Afþreyingar- og ferðamannasvæði (AF)	16	4.20.5. Fjarskiptakerfi	38
2.3.1. Umhverfi og náttúra	8	4.2. Athafnasvæði (AT)	17	4.21. Verslun og þjónusta (VP)	38
2.3.2. Byggð og samfélag	9	4.3. Efnistöku- og efnislosunarsvæði (E)	18	4.22. Vötn, ár og sjór (V)	39
2.3.3. Atvinnulíf og efnahagur	10	4.4. Frístundabyggð (F)	20	5. ÖNNUR ÁKVÆÐI	42
2.3.4. Samgöngur og veitur	11	4.5. Hafnir (H)	21	5.1. Þéttbýlismörk	42
2.4. Umhverfismat og samræmi	12	4.6. Iðnaðarsvæði (I)	22	5.2. Hverfisvernd (HV)	42
3. ALMENN ÁKVÆÐI UTAN		4.7. Íbúðarbyggð (ÍB)	23	5.3. Friðlýst svæði (FS)	45
LANDNOTKUNARFLOKKA	13	4.8. Íþróttasvæði (ÍÞ)	25	5.4. Minjavernd (MV)	46
3.1.1. Sjálfbær þróun og heildarsýn	13	4.9. Kirkjugarðar og grafreitir (K)	25	5.5. Vatnsvernd (VF & VG)	48
		4.10. Landbúnaðarsvæði (L)	26	5.5.1. Vatnsvernd, grannsvæði (VG)	48
		4.11. Miðsvæði (M)	28	5.5.2. Vatnsvernd, fjarsvæði (VF)	49
		4.12. Opín svæði (OP)	29	5.6. Önnur náttúruvernd (ÖN)	49
		4.13. Óbyggð svæði (ÓB)	30		

Auglýsing tillögu – til lesenda

Sveitarfélagið auglýsir nú tillögu að nýju aðalskipulagi Dalvíkurbyggðar 2025–2045 þar sem íbúum, landeigendum og öðrum hagsmunaaðilum gefst færi á að koma að athugasemdum og ábendingum. Öllum innsendum athugasemdem verður svarað að loknum auglýsingatíma.

Hægt er að koma á framfæri athugasemdum og ábendingum við þessa tillögu með því að senda þær skriflega inn í gegnum Skipulagsgátt: www.skipulagsgatt.is/issues/2024/1264

Helstu breytingar

Nýtt tjaldsvæði og hótél í Bökkvisstaðafjalli

Til stendur að loka núverandi tjaldsvæði við Dalvíkurskóla og útbúa nýtt svæði í Bökkvisstaðafjalli fyrir neðan skíðaskálann.

Þá er hugmynd að gera ráð fyrir hóteli á svæðinu, sem myndi styrkja skíðasvæðið og almenna útivist á svæðinu.

Með þessu er verið að bæta þjónustu á svæðinu allan ársins hring.

Stækkun Dalvíkurhafnar

Gert er ráð fyrir framtíðar stækkun Dalvíkurhafnar til norðurs með landfyllingu.

Breytt aðkoma að Hauganeshöfn

Íbúar hafa kallað eftir breyttri aðkomu inn í þorpið þar sem mikil ásókn er á hafnarsvæðið og í böðin hjá Sandvík. Breytt aðkoma gerir ráð fyrir breyttum gatnamótum sem munu einnig nýttast með nýrri aðkomu að fyrirhuguðu landeldisvæði, norðan við Hauganes.

Ákvæði fyrir skógrækt

Á skipulagsupphætti eru skógræktar- og landgræðslusvæði afmörkuð sérstaklega. Þá eru sett ákvæði fyrir ný svæði og stærri skógræktaráform.

Stórum iðnaðarsvæðum breytt

Stórt og óbyggt iðnarsvæði við Árskógssand (I-805) er breytt í athafnasvæði fyrir mjög plássfreka starfsemi. Einnig er óbyggt iðnaðarsvæði á Hrísamóum (I-649) sameinað aðliggjandi athafnasvæði (AT- 659).

Í eldra aðalskipulagi var afmarkað stórt iðnaðarsvæði við Árskógssand fyrir mengandi stóriðju, þar á meðal álver. Slík áform um mengandi iðnað eru ekki lengur til umræðu og áhersla hefur færst yfir á umhverfisvænni iðnað.

Svæðið verður skilgreint sem athafnasvæði, þar sem hugmyndir um landeldi eða annars konar matvælaíðnað eru möguleg, eða gagnaver á stórum skala. Slík starfsemi gæti nýtt sér sérstöðu

svæðisins og stuðlað að fjölbreyttara atvinnulífi í byggðinni.

Dalvíkurbyggð býr yfir miklu undirlendi sem er tiltölulega flatt og með litlum landhalla, undir 8%. Slík svæði verða sífelld eftirsóknarverðari eftir því sem framboð af sambærilegu landi í Eyjafirði minnkar. Þetta skapar tækifæri til vandaðrar og sjálfbærrar þróunar byggðar og atvinnusvæða, þar sem hægt er að samræma nýtingu landsins við náttúruvernd og samfélagsleg markmið.

Athafnasvæði við Hrísamóa

Núvarandi athafnasvæði á Sandskeiði er ekki hentugt til frambúðar vegna flóðahættu. Í þessari tillögu að nýju aðalskipulagi er horft til þess að léttari iðnaðar- og athafnastarfsemi á Sandskeiði flytji yfir á athafnasvæði við Hrísamóa.

Á Hrísamóum gæti, t.d. steypustöð og sambærileg starfsemi, fengið framtíðarstaðsetningu sem myndi léttu á álagi innan þéttbýlis og skapa skýrari aðgreiningu milli íbúðasvæða og iðnaðar.

Athafnasvæðið við Hrísamóa liggur við eina helstu aðkomuleiðina inn á Dalvík og Svarfaðardal og er því sýnilegt frá þjóðveginum. Því er mikilvægt að huga vandlega að landmótun og ásýnd svæðisins svo draga megí úr sjónrænum áhrifum. Sjá nánar um athafnasvæði í kafla 4.2.

1. INNGANGUR

1.1. Aðdragandi

Skipulagstímabil eldra aðalskipulags Dalvíkurbyggðar nær til ársins 2020 og er því kominn tími á uppfært skipulag. Aðalskipulagið var staðfest í ágúst 2009 og hafa orðið miklar breytingar í sveitarfélaginu og stefnu þess síðan þá.

Taka þarf mið af því að Dalvíkurbyggð er á atvinnusóknarsvæði Eyjafjarðar og því þarf að gera ráð fyrir íbúaaukningu, stígaskipulagi, stefnu um atvinnuuppbyggingu, náttúruvernd, flokkun landbúnaðarlands og fleira.

Ásamt því hafa verið gerðar breytingar á skipulagslögum, reglugerðum, lögum um mat á umhverfisáhrifum, lögum um menningarminjar og landskipulagsstefnu. Þá þarf að gera ráð fyrir nýjum áskorunum í orku- og umhverfismálum, aukningu í ferðaþjónustu og breyttri nýtingu á landbúnaðarsvæðum.

1.2. Skipulagssvæðið

Aðalskipulagið nær til alls umráðasvæðis sveitarfélagsins, sem eru um 600 km² á landi. Dalvíkurbyggð liggur við Eyjafjörð og teygir sig suðvestur inn í landið um Svarfaðardal og Skiðadal þar sem mörkin liggja um vatnaskil í fjöllum Tröllaskagans.

Strandlengja sveitarfélagsins afmarkast um miðjan Ólafsfjarðarmúla í norðri og suðurenda Rauðavíkur,

rétt norðan við Torfnæs, í suðri. Mörkin liggja yfir Kötlufljall inn í landið um Lambafell, um Vörðufell í norður að Einstakafjalli þar sem þau liggja að Ólafsfjarðarmúla.

Sjá sveitarfélagsmörk á landi á mynd 1.1.

Við stefnumótun var einnig horft út fyrir sveitarfélagið til áætlana sem gilda bæði á landsvísi og svæðisvísi, og kunna að hafa áhrif á sveitarfélagið. Sjá umfjöllun um tengsl við aðrar áætlanir í forsendu- og umhverfisskýrslu sem er fylgiskjal aðalskipulagstillögunnar.

1.3. Samráð og þróun tillögu

Gögn eru birt í Skipulagsgátt á slóðinni: <https://skipulagsgatt.is/issues/2024/1264>

Málsmeðferð er í samræmi við 30. gr. skipulagslaga nr. 123/2010.

Skipulagslýsing var kynnt í skipulagsgáttinni þar sem opið var fyrir athugasemdir frá 21. október til 11. nóvember 2024. Alls bárust 19 umsagnir og athugasemdir í gegnum gáttina á kynningartíma. Haldinn var opin íbúafundur á kynningartíma lýsingar, þar sem farið var yfir styrkleika, veikleika, ógnir og tækifæri fyrir sveitarfélagið. Niðurstöður fundarins voru nýttá áfram í mótun stefnu og viðfangsefna aðalskipulagsins.

Vinnslutillaga fór í kynningu frá 22. október til 11. nóvember 2025. Bárust alls 20

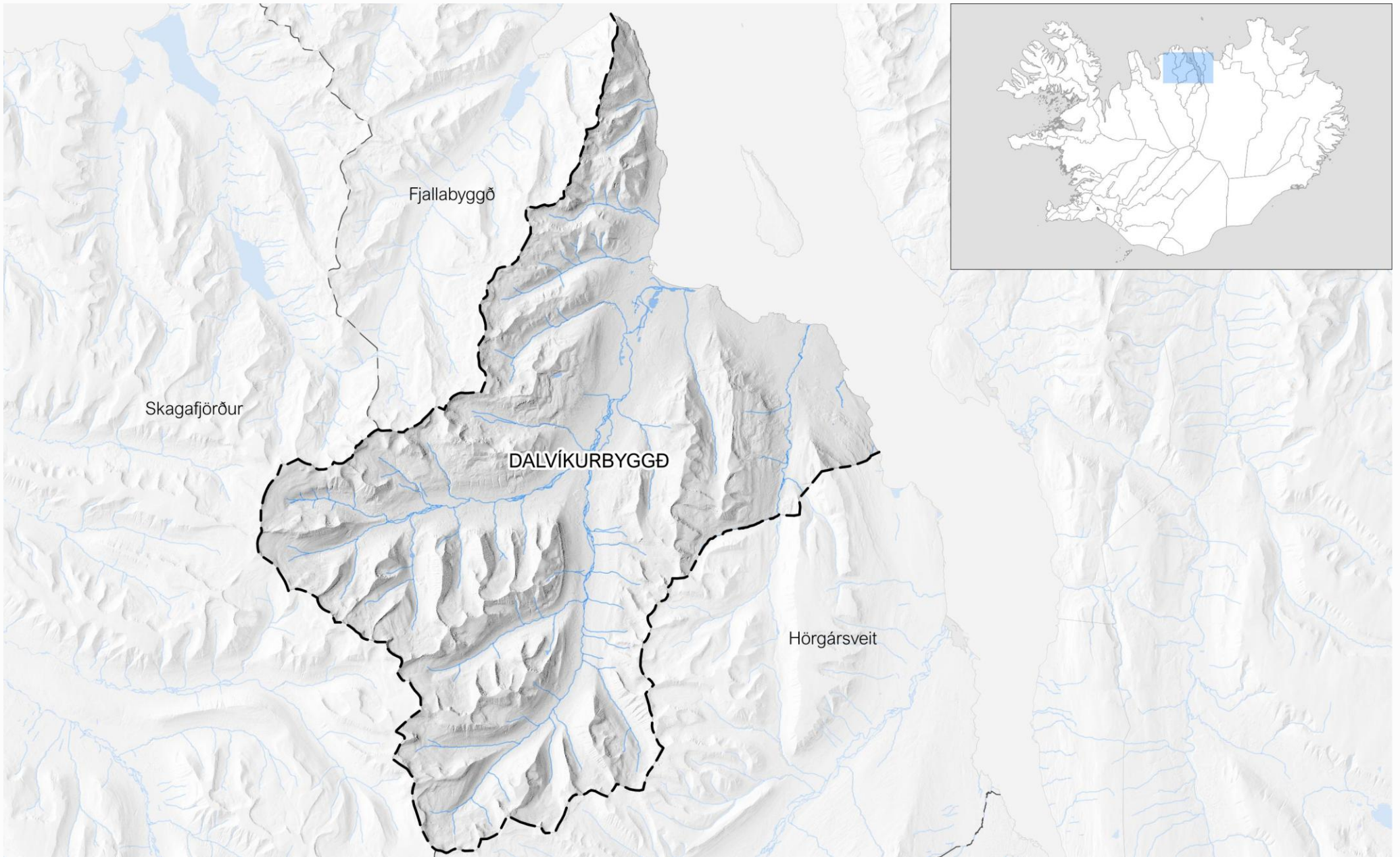
athugasemdir/ábendingar sem hafðar voru til hliðsjónar við þróun tillögunnar.

Auk þessa var fundað með Vegagerðinni og Náttúruverndarstofnun um sjónarmið þeirra.

1.3.1. Helstu breytingar frá vinnslutillögu

Í kjölfar kynningar á vinnslutillögu voru gerða ýmsar breytingar á tillögunni, einna helst:

- Breytt framsetning á framtíðarsýn og skerpt á stefnum aðalskipulagsins.
- Búgarðabyggð sett aftur inn, sjá landbúnaðarsvæði L-6.
- Bætt er við reit undir slökkvistöð og aðra viðbragðsaðila norðan við Ásgarð.
- Bætt er við stefnu orkuvinnslu og blágrænar ofanvatnslausnir.
- Bætt umfjöllun um valkostamat í umhverfisskýrslu. Valkostum breytt í samræmi við athugasemdir við vinnslutillögu.
- Iðnaðarsvæði á Hrisamóum (I-649) sameinað athafnasvæði AT- 659.
- Sett eru almenn ákvæði um smáhýsi.
- Sett eru almenn ákvæði utan landnotkunarflokka.
- Stórt og óbyggt iðnarsvæði við Árskógssand (I-805) er breytt í athafnasvæði(AT-805) fyrir mjög plássfreka starfsemi.



Mynd 1.1 Sveitarfélagsmörk á landi og aðliggjandi sveitarfélög.

2. FRAMTÍÐARSÝN OG STEFNA AÐALSKIPULAGS

Stefna aðalskipulag Dalvíkurbyggðar byggir á framtíðarsýn sem var mótuð við gerð skipulagsins. Í forsendu- og umhverfisskýrslu er farið nánar í forsendur og tilurð stefnu aðalskipulagsins.

Framtíðarsýnin er rammi fyrir leiðarljós, stefnumið og skipulagsákvæðanir sveitarfélagsins og er leiðarstjarna við mótun ákvæðis í aðalskipulagi.

Dalvíkurbyggð setur fram framtíðarsýn sem lýsir samfélagi í sókn þar sem sjálfbær þróun, blómlegt atvinnulíf og aukin lífsgæði mynda grunn framtíðaruppbyggingar sveitarfélagsins.

Framtíðarsýnin tekur mið af landsskipulagsstefnu, sérstaklega áherslum um samþættingu byggðar og samgangna, eflingu dreifðra byggða, sjálfbærni og verndun vistkerfa, auk skuldbindinga í loftslagsmálum.

Stefnt er að eftirfarandi framtíðarsýn:

2.1. Dalvíkurbyggð dafnar

Dalvíkurbyggð er vaxandi og samheldið samfélag þar sem íbúar búa við öruggt, heilsusamlegt og fjölskylduvænt umhverfi alla ævi. Sveitarfélagið býður upp á fjölbreytta búsetukosti, gott framboð húsnæðis og framúrskarandi þjónustu alla ævi.

Sveitarfélagið leggur áherslu á snyrtilegt, vistvænt og fallett umhverfi sem er grunnur að vellíðan og daglegri upplifun íbúa. Náttúra og auðlindir eru nýttar af ábyrgð og í sátt við vistkerfi, þar sem verndun landslags, búsvæða og lífríkis er höfð í

fyrirrími. Virðing er borin fyrir sögu og menningararfi enda hluti af sjálfsmynd samfélagsins.

Atvinnulíf Dalvíkurbyggðar er öflugt og fjölbreytt. Sjávarútvegur og landbúnaður eru burðarstoðir sem skapa fjölbreytt störf og tækifæri, á sama tíma og smáíðnaður, nýsköpun og skapandi greinar blómstra. Hafnir sveitarfélagsins eru miðstöðvar atvinnu, þjónustu og mannlífs.

Ferðaþjónustan hefur sjálfbærni að leiðarljósi og byggir á sérkennum sveitarfélagsins: friðsælli staðsetningu við Eyjafjörð, nálægðinni við fjöll og sveitir, og einstakri náttúru og menningu.

Traustir innviðir, öruggar og skilvirkar samgöngur styðja við búsetu, atvinnuþróun og tengingu milli byggðarkjarna og nærliggjandi sveitarfélaga. Dalvíkurbyggð er samfélag sem heldur áfram að vaxa og dafna, þar sem íbúar geta notið lífsins og eru stoltir að kalla heimili sitt.

2.2. Leiðarljós

Í samræmi við framtíðarsýnina eru sett fram eftirfarandi leiðarljós sem móta stefnumótun og skipulagsákvæðanir sveitarfélagsins:

2.2.1. Leiðarljós 1 - Góð lífsgæði og þjónusta alla ævi

Dalvíkurbyggð tryggir að íbúar búi við góða, aðgengilega og faglega þjónustu á öllum æviskeiðum, í samfélagi sem er heilsusamlegt, öruggt og fjölskylduvænt.

2.2.2. Leiðarljós 2 - Aðlaðandi búsetukostir

Sveitarfélagið býður upp á fjölbreytta búsetukosti og gott framboð húsnæðis fyrir íbúa og atvinnulíf, með áherslu á gott umhverfi, ásýnd og aðdráttarafl staðarins.

2.2.3. Leiðarljós 3 - Sjálfbær nýting og náttúruvernd í forgrunni

Gengið er um náttúruna af virðingu og auðlindanýting byggist á sjálfbærni, getu vistkerfa til endurnýjunar og ábyrgri nýtingu náttúrugæða til framtíðar.

2.2.4. Leiðarljós 4 - Blómlegt atvinnulíf

Dalvíkurbyggð styður við fjölbreytt atvinnulíf þar sem sjávarútvegur, landbúnaður, smáíðnaður, nýsköpun og skapandi greinar blómstra.

2.2.5. Leiðarljós 5 - Sterkir innviðir og öruggar samgöngur

Dalvíkurbyggð byggir upp trausta innviði og skilvirkar, öruggar samgöngur sem styðja við góða þjónustu, fjölbreytt tækifæri og vöxt samfélagsins.

2.2.6. Leiðarljós 6 – Virðing fyrir sögu, menningu og arfleifð

Sveitarfélagið stendur vörð um menningararf sinn, nýtir sérstöðu og sögu staðarins til að efla mannlíf, atvinnu og ferðaþjónustu.

2.3. Stefnur og markmið

Viðfangsefnum og málaflokkum aðalskipulags er skipt í fjóra yfirflokkka. Sett eru stefnur og markmið

sem byggja á framtíðarsýn og leiðarljósum aðalskipulagsins.

Til að raungera þessa framtíðarsýn þarf að tengja leiðarljós og stefnur við landnotkunarflokka.

Í þessum kafla eru sett fram verkefni og leiðir sem tryggja að framangreind stefna verði endurspegluð í landnotkun og ákvæðum.

2.3.1. Umhverfi og náttúra

2.3.1.1. Stefna

Sveitarfélagið leggur áherslu á vernd vistkerfa, landslagsheilda og náttúruverðmæta og tryggir að nýting auðlinda og uppbygging innviða fari fram á sjálfbæran hátt. Skipulag tekur mið af loftslagsbreytingum, náttúruvá og burðargetu lands, og ferðapjónusta og atvinnuuppbygging skulu þróast í sátt við náttúru, landslag og sérstöðu byggðarinnar.

Sveitarfélagið leggur áherslu á endurheimt vistkerfa, vernd votlendis og uppbyggingu gróðurs sem hluta af loftslags- og náttúruverndarstefnu sinni. Allar ákvarðanir um landnotkun skulu byggja á sjálfbærri nýtingu lands og stuðla að lágmörkun jarðvegseyðingar, aukinni kolefnisbindingu og náttúrulegum vatnabúskap.

2.3.1.2. Markmið

- Að búa í sátt við náttúruna með skynsamlegri og ábyrgri landnýtingu.
- Að vernda líffræðilega fjölbreytni, vistkerfi, vatnsgæði og landslagsheildir.

- Að tryggja að auðlindanýting, þar á meðal orkufrek starfsemi og landeldi, sé sjálfbær og samræmist umhverfismarkmiðum sveitarfélagsins.
- Að aðlaga skipulag og uppbyggingu að loftslagsbreytingum og draga úr áhættu vegna náttúruvá.
- Að efla kolefnisbindingu og styðja við þróun grænna innviða og náttúrulegra kolefnisforða.
- Að ferðapjónusta og útivist byggist á burðargetu svæða og raski ekki helstu náttúru- og verndarsvæðum.

2.3.1.3. Staða og horfur

Náttúra og vistkerfi

Dalvíkurbyggð býr yfir fjölbreyttu og á köflum, viðkvæmu landslagi þar sem fjallgarðar, dalir, árfarvegir og strandlengja mynda mikilvæg vistkerfi. Friðlandið í Svarfaðardal er eitt helsta votlendissvæði á Norðurlandi og hefur ríka þýðingu fyrir fuglalíf, vatnshúskap og kolefnisbindingu. Takmarkað landrými og viðkvæmar náttúruaðstæður gera kröfu um vandaðar ákvarðanir í landnýtingu og skipulagi.

Loftslagsbreytingar og náttúruvá

Áhrif loftslagsbreytinga á Dalvíkurbyggð eru talin verða veruleg. Gera má ráð fyrir aukinni úrkomu og álagi á fráveitukerfi, auknum framburði í ám og sterkari flóðatoppum, meiri líkum á snjóflóðum og skriðuföllum, hækkandi sjávarstöðu á láglandi við hafnarsvæðin á Dalvík, Árskógssandi og Hauganesi. Þá munu breytingar á sjávarhita og súrnun sjávar hafa áhrif á lífríki í sjó og aflasamsetningu.

Auðlindanýting

Orkufrek starfsemi og landeldi geta skapað tækifæri til atvinnuuppbyggingar ef þau eru í sátt við náttúru, samfélag og innviði. Nauðsynlegt er að slík starfsemi byggji á ábyrgri umhverfis- og auðlindanýtingu og taki mið af langtímaáhrifum.

Kolefnisjöfnun og grænir innviðir

Skógrækt, endurheimt votlendis og uppbygging grænna innviða eru mikilvæg tækifæri til kolefnisbindingar og til að styrkja útivist, líffræðilega fjölbreytni og vatnshúskap.

2.3.1.4. Áherslur og helstu verkefni

Náttúruvernd og vistkerfi

- Endurheimt votlendis og aukin skógrækt í þeim tilgangi að binda kolefni og draga úr jarðvegseyðingu.
- Verndun líffræðilegrar fjölbreytni, strandsvæða og votlendis í samræmi við landsskipulagsstefnu og skuldbindingar Íslands.
- Skýr stefna um að uppbygging og mannvirkjagerð raski ekki viðkvæmum vistkerfum eða svæðum með hátt verndargildi.
- Tryggð vernd vatnsgæða með ströngum skilyrðum um efnistöku, losun efna og framkvæmdaráhættu.

Loftslagsaðlögun og náttúruvá

- Skipulag skal taka mið af hækkandi sjávarstöðu, auknu vatnsrennsli, áhættu vegna flóða, skriða og snjóflóða.
- Mótun náttúrulegra og manngerðra varna þar sem hætta er til staðar.
- Innleiðing blágrænna ofanvatnslausna á öllum nýjum uppbyggingarsvæðum.

- Endurnýjun og styrking fráveitukerfa með hliðsjón af auknu álagi vegna loftslagsbreytinga.

Sjálfbær auðlinda- og landnýting

- Skýrar forsendur og skilmálar fyrir landnotkun vegna orkufrekrar starfsemi og landeldis.
- Stuðningur við vistvæna landnýtingu og þróun grænna innviða með langtímasjónarmið að leiðarljósi.
- Ábyrg nýting náttúruauðlinda þar sem tekið er mið af vistfræðilegum, samfélagslegum og efnahagslegum áhrifum.

2.3.2. Byggð og samfélag

2.3.2.1. Stefna

Dalvíkurbyggð stefnir að samfelldri og aðlaðandi byggð sem styður við góð lífsgæði alla ævi. Uppbygging og þróun menningar-, verslunar- og þjónustustarfsemi er beint að hafnar- og miðsvæðum í byggðarkjörnum til að styrkja þá sem þungamiðju þjónustu og mannlífs. Sveitarfélagið leggur áherslu á fjölbreytta búsetukosti, gott húsnæðisframboð og vistvænt, snyrtilegt og heilsusamlegt umhverfi.

Þróun byggðar taki mið af sérkennum staðarins, náttúru og menningararfi, og styðji við sjálfbæra nýtingu auðlinda. Góðar tengingar milli byggðarkjarna og traustir innviðir eru grunnforsenda búsetu og atvinnu. Þétt, hagkvæm og vistvæn uppbygging er í forgangi þar sem hún styrkir bæði atvinnulíf og samfélag.

2.3.2.2. Markmið

- Stuðla að fjölbreyttu og hagkvæmu húsnæðisframboði.

- Efla þjónustu, menningu og aðstöðu fyrir alla aldurshópa.
- Þróa græn, örugg og heilsueflandi almenningsrými.
- Styrkja tengingar milli byggðarkjarna og bæta aðgengi fyrir alla ferðamata.
- Beina verslun, þjónustu og menningarstarfi að mið- og hafnarsvæðum þéttbýla.
- Vernda menningararf og tryggja að ný byggð endurspegli sérkenni og staðaranda.

2.3.2.3. Staða og horfur

Fólksfjöldapróun og húsnæðisþörf

Breytt aldurssamsetning, fjölbreyttari fjölskyldumynstur og hækkandi meðalaldur kalla á fjölbreyttara húsnæði, þar á meðal minni íbúðir, þjónustuíbúðir og lausnir sem gera eldra fólki kleift að búa lengur í eigin húsnæði. Þróunin hefur áhrif á eftirspurn eftir leikskóla-, grunnskóla-, frístunda-, íþrótt- og menningarþjónustu.

Byggð og skipulag

Skortur á hentugum íbúða- og atvinnulóðum takmarkar möguleika á uppbyggingu. Í öllum þéttbýlisstöðum er þörf á skýrari og aðlaðandi miðbæjarkjörnum sem sameina verslun, þjónustu og menningu. Dreift byggðamynstur getur veikt þjónustu, sjálfbæra samgöngumáta og rekstur innviða.

Menning og náttúruauðlindir

Dalvíkurbyggð býr yfir sterkum menningararfi og einstöku umhverfi, m.a. Friðlandinu í Svarfaðardal og fólkvanginum í Böggvisstaðafjalli. Svæðin eru mikilvæg útivistarsvæði, náttúruauðlindir og hluti af ímynd sveitarfélagsins.

Sjálfbærni í byggingariðnaði

Byggingariðnaðurinn hefur veruleg áhrif á losun gróðurhúsalofttegunda. Mikilvægt er að huga að líftíma mannvirkja, endurnýtingu efna og nýtingu innbyggðs kolefnis í núverandi húsnæði og innviðum áður en ráðist er í nýjar framkvæmdir.

Ferðamenska og álag

Aukin ferðamenska veldur álagi á íbúðargötur, sérstaklega á Hauganesi. Nýr aðkomuvegur að hafnarsvæðinu myndi draga úr álagi, bæta aðgengi og öryggi á svæðinu.

2.3.2.4. Áherslur og helstu verkefni

Þróun byggðar í þéttbýli

- Nýbyggingar skulu fyrst og fremst vera innan núverandi þéttbýlismarkna.
- Nýtt húsnæði og viðbyggingar skulu leita leiða til að lágmarka kolefnisspor.
- Þróun miðsvæða í Dalvík, Árskógssandi og Hauganesi með áherslu á fjölbreytta þjónustu, gott aðgengi og lífligt bæjarrými.
- Endurskoðun atvinnusvæða og úrbætur á ásýnd athafna-, hafnar- og iðnaðarsvæða.
- Gert ráð fyrir fjölbreyttum íbúðagerðum og auknu framboði þjónustuíbúða í samræmi við húsnæðiáætlun.
- Gert ráð fyrir mögulegri stækkun dvalarheimilis og fjölgun hjúkrunarrýma.
- Draga úr álagi á íbúðargötur á Hauganesi með nýjum aðkomuvegi að hafnarsvæði.

Samfélagsþjónusta og menning

- Efla samstarf milli leikskóla, grunnskóla og frístundastarfs.
- Styrkja íþróttamannvirki, útivistarsvæði og leiksvæði í öllum byggðarkjörnum.

- Vernda menningararf og söguleg hús, stuðla að áframhaldandi starfsemi menningarhúsa og safna.

Útivist og lýðheilsa

- Efla aðstöðu á skíðasvæðinu í Böggvisstaðafjalli.
- Þróa skíðaskálann sem þjónustuhús fyrir sumarstarfsemi, tjaldsvæði og útivist.
- Auka framboð fjölskylduvænna grænna svæða og tengja þau betur við byggð.
- Bæta tengingar fyrir gangandi og hjólandi innan og á milli byggðarkjarna.
- Efla tengsl byggðar og Friðlandsins í Svarfaðardal án þess að draga úr verndargildi þess.

2.3.3. Atvinnulíf og efnahagur

2.3.3.1. Stefna

Dalvíkurbyggð styður við fjölbreytt, sjálfbært og samkeppnishæft atvinnulíf þar sem nýjar greinar þróast samhliða rótgrónum atvinnugreinum. Áhersla er á að efla hafnir, styrkja matvælaframleiðslu, nýsköpun og græna iðnaðarstarfsemi, og tryggja að uppbygging sé í sátt við náttúru, samfélag og innviði sveitarfélagsins.

2.3.3.2. Markmið

- Auka fjölbreytni í atvinnulífi og skapa ný tækifæri.
- Efla hafnir sem lykilinnviði atvinnu, þjónustu og flutninga.
- Styrkja sjálfbæra ferðapjónustu sem byggir á sérkennum svæðisins.
- Tryggja atvinnustarfsemi hentuga staðsetningu í skipulagi.

- Styðja atvinnulíf sem nýtir endurnýjanlega orku og styður orkuskipti.
- Leggja grunn að nýsköpun og störfum án staðsetningar.

2.3.3.3. Staða og horfur

Sjávarútvegur, landbúnaður og matvælaframleiðsla

Sjávarútvegur og vinnsla eru meginstoðir efnahags Dalvíkurbyggðar. Landbúnaður er sterkur í sveitum með áherslu á gæði matvæla, fæðuöryggi og kolefnisbindingu. Matvælaframleiðsla, þar á meðal landeldi, er vaxandi atvinnugrein sem fellur vel að stefnu sveitarfélagsins um sjálfbæra nýtingu auðlinda og fjölbreytt störf.

Ferðapjónusta og aðráttarafi svæðisins

Ferðapjónustan hefur vaxið hratt og byggir á náttúru, hvalaskoðun, skíðasvæðinu í Böggvisstaðafjalli, fjöruböðum, björböðum og bruggverksmiðju Kalda. Tækifæri liggja í fjölgun hágæða hótelryma og lengingu ferðamannatímabilsins.

Nýsköpun og störf án staðsetningar

Gott fjarskiptakerfi og staðsetning á Norðurlandi skapa tækifæri til að laða að sérfræðinga og störf án staðsetningar. Nýsköpun og skapandi greinar geta styrkt fjölbreytni atvinnulífsins.

Orkuöryggi og grænn iðnaður

Framtíðaratvinnulíf byggir á öruggri afhendingu raforku. Aukin aflgeta raforkukerfisins í Eyjafirði og staðbundin orkuöflun skapa möguleika fyrir umhverfisvæna iðnaðarstarfsemi, þar á meðal gagnaver með nýtingu glatvarma, vistvæn

matvæla fyrirtæki, hringrásarlausnir sem draga úr úrgangi og hámarka nýtingu efnis og orku.

2.3.3.4. Áherslur og helstu verkefni

Sjávarútvegur og matvælaframleiðsla

- Styðja áframhaldandi þróun sjávarútvegs og fiskvinnslu sem grunnatvinnugrein.
- Efla landbúnað með áherslu á gæði, fæðuöryggi og kolefnisbindingu.
- Tryggja hentuga landnotkun og aðgengi fyrir þessi fyrirtæki.
- Skilgreina landeldissvæði í skipulagi með skýrum skilmálum um fráveitu, orku, vatn og umhverfisáhrif.
- Tryggja tengingar við vatns- og orkukerfi fyrir landeldi og aðra matvælaframleiðslu.

Nýsköpun og störf án staðsetningar

- Styðja atvinnulíf sem byggir á hringrásarlausnum, lágmörkun umhverfisáhrifa og endurnýjanlegri orku.
- Gera ráð fyrir nýsköpunarrýmum, vinnustöðvum og sveigjanlegri vinnuaðstöðu.
- Auka aðráttarafi fyrir sérfræðinga með sterku samfélagi og fjölbreyttu húsnæðisframboði.

Ferðapjónusta og aðráttarafi

- Gera ráð fyrir nýju hóteli til að styðja vetrarferðapjónustu og lengingu ferðamannatímabils.
- Flytja tjaldsvæðið á Dalvík á hentugri stað til að bæta þjónustu og rýma miðsvæðið fyrir uppbyggingu.
- Samræma ferðapjónustu sérkennum staðarins og burðargetu náttúrunnar.

Iðnaður, hafnir og orkutengdar greinar

- Endurskoða og efla iðnaðar- og athafnasvæði með skýrum umhverfis- og öryggisskilmálum.

- Bæta ásjón iðnaðarsvæða og tengingar þeirra við íbúðabyggð.
- Styðja við núverandi hafnarstarfsemi og gera ráð fyrir mögulegri framtíðarstækkun.
- Tryggja að hafnir geti sinnt atvinnu, þjónustu, flutningum og nýjum greinum.
- Styðja við aukið raforkuframboð og bætt flutningskerfi til framtíðar.

2.3.4. Samgöngur og veitur

2.3.4.1. Stefna

Dalvíkurbyggð byggir upp trausta, örugga og skilvirka innviði sem styðja við búsetu, atvinnulíf og sjálfbærar samgöngur. Lögð er áhersla á öflugt samgöngukerfi innan og milli byggðarkjarna, vetraröryggi, góða tengingu við nágrannasvæði og þróun vistvænna og orkuskipta lausna í samgöngum og hafnarrekstri. Veitakerfi eiga að vera áreiðanleg, sveigjanleg og taka mið af vexti samfélagsins og breyttum orkuþörfum.

2.3.4.2. Markmið

Stuðla að öruggu og vel tengdu samgöngukerfi innan sveitarfélags og við nágrannasvæði.

- Efla vistvænar samgöngur, sjálfbærni og orkuskipti í samgöngum og hafnarrekstri.
- Auka afhendingaröryggi raforku, vatns, fráveitu og fjarskipta.
- Minnka neikvæð áhrif veðurs og náttúruvá á samgöngur og bæta öryggi.

2.3.4.3. Staða og horfur

Samgöngur á Tröllaskaga og við nær samfélög

Dalvíkurbyggð er mikilvægur hlekkur í samgöngukerfi Tröllaskaga. Umferð milli Dalvíkur, Ólafsfjarðar, Siglufjarðar og Akureyrar hefur aukist á undanförunum árum. Fyrirhuguð jarðgöng milli Dalvíkur og Ólafsfjarðar eru lykilforsenda bættra tenginga á svæðinu og myndu bæta öryggi, stytta ferðatíma og efla vinnusóknarsvæði innan Eyjafjarðar og Tröllaskaga.

Veðurfar og náttúruvá

Sveitarfélagið verður fyrir veðurtengdri áhættu, m.a. snjóflóðum, skriðum og ófærð á veturna. Þetta kallar á öflugt viðhald vegakerfis, vetrarþjónustu og framtíðaruppbyggingu sem eykur öryggi og minnkar truflanir á samskiptum milli byggðarkjarna.

Vistvænar samgöngur og orkuskipti

Vaxandi áhersla er á vistvænar samgöngur og breyttar ferðavenjur. Rafvæðing samgangna krefst hleðslustöðva fyrir rafbíla, innviða fyrir rafnúin vinnutæki og orkuinnviði við hafnir.

Rafvæðing hafna og orkuskipti í sjávarútvegi eru mikilvægur liður í að draga úr kolefnisspori atvinnulífsins og styðja við markmið stjórnvalda um minni losun.

Raforkuöflun og flutningskerfi

Tryggt raforkuöryggi er forsenda atvinnuuppbyggingar og nýrrar starfsemi, t.d. landeldis, matvælaframleiðslu og orkutengds iðnaðar. Þörf er á:

- sterkari tengingu við flutningskerfið,
- auknu framboði á endurnýjanlegri orku,
- staðbundinni orkuöflun til að draga úr áhættu.

Dalvíkurbyggð litur jákvæðum augum á smærri vatnsaflsvirkjanir þar sem umhverfisáhrif eru ásættanleg. Vindorka er möguleiki að því gefnu að heildaráhrif séu metin og samfélagsávinningur tryggður.

Hafnir og tengingar

Þörf er á bættum vegtengingum að hafnarsvæðunum á Hauganesi og í Sandvík til að draga úr álagi á íbúðargötur. Vænta má aukinnar umferðar vegna uppbyggingar í Sandvík og vaxtar í ferðaþjónustu og matvælaframleiðslu.

2.3.4.4. Áherslur og verkefni

Samgöngur og vegtengingar

- Styðja uppbyggingu jarðganga milli Dalvíkur og Ólafsfjarðar sem lykiltengingar á Tröllaskaga.
- Bæta vegakerfi milli byggðarkjarna og efla umferðaröryggi í öllum veðrum.
- Efla vetrarþjónustu og viðhald vegna snjóflóða- og skriðuhættu.
- Bæta tengingar að hafnarsvæðum á Hauganesi og að Sandvík til að draga úr álagi á íbúðargötur.
- Tryggja gott aðgengi milli byggðarkjarna fyrir alla ferðamáta.
- Samræma stígakerfi við þróun íbúðasvæða, miðsvæða og hafna.
- Horfa á stígakerfi sem hluta af grænum innviðum, eru í senn hluti af ofanvatnslausnum, til útivistar og heilsueflingar.

Vistvænar samgöngur

- Byggja upp og efla göngu- og hjólastíga milli og innan byggðarkjarna.
- Styðja almenningssamgöngur og samgönguásinn Dalvík-Akureyri.

- Fjölga hleðslustöðvum og innviði fyrir rafknúin ökutæki.
- Innleiða grænar lausnir í flutningum og starfsemi, m.a. rafvæðingu vinnubúnaðar og hafna.

Raforka, orkuöflun og veitur

- Auka afhendingaröryggi raforku með sterkari tengingu við flutningskerfið.
- Meta og styðja við minni vatnsaflsvirkjanir þar sem umhverfisáhrif eru ásættanleg.
- Vera opin fyrir uppbyggingu vindorku ef áhrif á landslag, náttúru og samfélag eru metin og ásættanleg.

- Tryggja að vatns- og fráveitukerfi taki mið af fólksfjölgun og atvinnuuppbyggingu.
- Efla innviði fyrir landeldi, matvælaframleiðslu og orkufrekan iðnað.

Hafnir og hafnartengd starfsemi

- Styðja rafvæðingu hafna og innviði fyrir orkuskipti í sjávarútvegi.
- Tryggja skilvirka tengingu hafna við vegi og helstu atvinnusvæði.
- Samræma uppbyggingu hafna með markmiðum um umferðaröryggi, minnkun kolefnisspors og sjálfbæra þróun.

2.4. Umhverfismat og samræmi

Forsendu- og umhverfisskýrsla fylgir aðalskipulaginu. Í skýrslunni er farið yfir grunnástand og forsendur sem stefna og skilmálar aðalskipulagsins byggja á. Einnig er umhverfismat aðalskipulagsins lagt fram, bæði hvað varðar líkleg áhrif af stefnumótun og ákvæðum aðalskipulagsins en einnig áhrif af breytingum á landnotkun.

3. ALMENN ÁKVÆÐI UTAN LANDNOTKUNARFLOKKA

Til að tryggja samfellu milli framtíðarsýnar og landnotkunar er rétt að setja fram eftirfarandi almennu ákvæði sem gilda þvert á landnotkunarflokkum:

3.1.1. Sjálfbær þróun og heildarsýn

Við gerð og framkvæmd aðalskipulags og deiliskipulags innan Dalvíkurbyggðar skal byggja á meginmarkmiðum um sjálfbæra þróun, í samræmi við skipulagslög, skipulagsreglugerð og þá landsskipulagsstefnu sem í gildi er hverju sinni.

Allar ákvarðanir um landnotkun, uppbyggingu og innviði skulu stuðla að:

1. auknum lífsgæðum íbúa og heilsusamlegu umhverfi alla ævi,
2. vernd viðkvæmra vistkerfa, líffræðilegrar fjölbreytni og landslagsheilda,
3. hagkvæmri uppbyggingu byggðar,
4. lágmarkun losunar gróðurhúsalofttegunda og aukinni kolefnisbindingu.

3.2. Umhverfi og náttúra

3.2.1. Vernd vistkerfa og landslagsheilda

Við alla skipulagsgerð skal gera grein fyrir áhrifum á vistkerfi, líffræðilega fjölbreytni, landslagsheildir og vatnsgæði.

Uppbygging sem getur skert verndargildi viðkvæmra vistkerfa, þar á meðal friðlýstra svæða, votlenda, strandsvæða eða mikilvæg búsvæði dýra og plantna, er óheimil nema sýnt sé fram á að ekki standi til boða aðrir raunhæfir kostir, heildaráhrif

séu metin ásættanleg og mótvægisáðgerðir eða endurheimt séu tryggð í deiliskipulagi eða fyrir útgáfu framkvæmdaleyfis.

3.2.2. Votlendi, vatnasvið og vatnsgæði

Votlendi og votlendisjarðvegur njóta sérstakrar verndar. Framræsing votlendis, fyllingar, efnistaka og önnur framkvæmd sem getur leitt til skerðingar votlendis er óheimil nema sýnt sé fram á að ekki standi til boða aðrir raunhæfir kostir, heildaráhrif séu metin ásættanleg og mótvægisáðgerðir eða endurheimt séu tryggð í deiliskipulagi eða fyrir útgáfu framkvæmdaleyfis.

3.2.3. Kolefnisbinding og grænir innviðir

Við skipulagningu lands skal leitast við að auka kolefnisbindingu með:

- endurheimt votlendis,
- skógrækt á viðeigandi svæðum,
- uppbyggingu grænna innviða í þéttbýli, þar á meðal gróðurrækt og blágrænum ofanvatnslausnum í almenningsrýmum.

Deiliskipulag nýrra íbúðasvæða, miðsvæða og atvinnusvæða skal sýna hvornig grænir innviðir eru hluti af heildarlausn svæðisins.

3.2.4. Loftslagsaðlögun og náttúruvá

Við ákvörðun um landnotkun og uppbyggingu skal tekið mið af loftslagsbreytingum og þekktri náttúruvá.

Ekki skal heimila íbúðarbyggð eða aðra viðkvæma starfsemi á svæðum með óviðunandi áhættu vegna

flóða, sjávarbrots, hækkandi sjávarstöðu, snjóflóða eða skriðuhættu nema að undangenginni hættumatsskýrslu og varnaraðgerðum.

Ný uppbygging skal, eftir því sem við á:

- gera ráð fyrir blágrænum ofanvatnslausnum,
- taka mið af auknu yfirborðsrennsli og framburði í ám,
- forðast að raska náttúrulegum vatnsfarvegum.

3.3. Byggð og samfélag

3.3.1. Hagkvæm og vistvæn byggð

Ný íbúðarbyggð og þjónustustarfsemi skal að jafnaði vera innan núgildandi þéttbýlismarkna nema sérstakar ástæður mæli gegn því.

Við skipulag nýrra svæða skal:

- leggja áherslu á hagkvæma nýtingu lands,
- samræma landnotkun og samgöngur þannig að dregið sé úr þörf fyrir akstri,
- huga að stuttum vegalengdum að leik- og grunnskóla, dagþjónustu, almenningsamgöngum og almenningsrýmum.

3.3.2. Búsetuskilyrði og húsnæði

Við skipulag íbúðasvæða skal gert ráð fyrir fjölbreyttu húsnæðisframboði hvað varðar stærð, gerð og eignarform, í samræmi við gildandi húsnæðisáætlun Dalvíkurbyggðar hverju sinni.

Í nýjum hverfum skal huga að:

- minni íbúðum og hentugu húsnæði fyrir ungt fólk og einstaklinga,

- möguleikum fyrir þjónustu- og hjúkrunaríbúðir eftir þörfum.

3.3.3. Menningararfur, staðarandi og ásýnd

Skráning fornleifa, húsa og mannvirkja skal fara fram fyrir alla deiliskipulagsgerð og/eða veitingu framkvæmdaleyfis. Þannig er gengið úr skugga hvort fornleifar séu á tilgreindu svæði. Einnig skal yfirfara núverandi skráningar, hvort þær standist kröfur og staðla Minjastofnunar. Lögð verði áhersla á varðveislu minja og byggðapróunar m.a. með upplýsingaskiltum, endurgerð gamalla húsa. varðveislu og aðlögun eldri húsa.

Við nýbyggingar og breytingar í eldri byggð skal tekið mið af sérkennum staðarins, ásýnd og menningararfi.

Í deiliskipulagi skal skilgreina verndarsjónarmið fyrir söguleg hús, götumyndir og svæði með sérstakt menningar- eða varðveislugildi og kveða á um skilmála um:

- hæð, form og hlutföll bygginga,
- efnisnotkun.

3.3.4. Heilsueflandi og fjölskylduvænt umhverfi

Í öllum byggðarkjörnum skal huga að aðgengi að leiksvæðum, útivistarsvæðum og stígakerfi fyrir gangandi og hjólandi.

Deiliskipulag nýrra íbúðasvæða og miðsvæða skal sýna:

- tengingar við stígakerfi sveitarfélagsins,
- gönguleiðir að skólum, leikvöllum og þjónustu,

- græn svæði sem nýtast til útivistar, leiks og heilsueflingar.

3.4. Atvinnulíf

3.4.1. Sjálfbær ferðaþjónusta og burðargeta svæða

Uppbygging ferðaþjónustu skal byggja á sérkennum Dalvíkurbyggðar og burðargetu svæða.

Við skipulagningu ferðaþjónustusvæða og áfangastaða skal:

- meta álag á náttúru, innviði og íbúa,
- tryggja viðeigandi bílastæði, salernisaðstöðu og úrgangsmál,
- stýra umferð og aðgengi þannig að helstu verndarsvæði og viðkvæm vistkerfi verði ekki fyrir óásættanlegu álagi.

3.4.2. Orkufrek starfsemi, landeldi og orkuvinnsla

Orkufrek starfsemi, landeldi og orkufrek starfsemi skal aðeins heimiluð þar sem:

- nægjanlegt raforku- og vatnsöryggi er tryggt,
- fráveitulagnir, affallsvatn og losun uppfylla umhverfisskilyrði,
- gerð hefur verið grein fyrir heildaráhrifum á náttúru, vatnsgæði, samfélag og innviði.

Í aðalskipulagi skal afmarka orkuvinnslusvæði og landeldissvæði eftir því sem við á, með skýrum skilmálum um vernd og mótvægisáðgerðir.

3.5. Samgöngur og veitur

3.5.1. Samræming byggðar og samgangna

Við stækkun og þróun þéttbýliskjarna skal huga að:

- vistvænir ferðamátar á borð við gangandi, hjólandi og almenningssamgöngur séu raunhæfur kostur,
- vegakerfi, stígakerfi og hafnir myndi samhangandi heild,
- dregið sé úr þörf á notkun einkabíls og styðja við vistvænar samgöngur.

3.5.2. Orkuskipti

Við skipulag nýrra hverfa, atvinnusvæða og hafnarsvæða skal gera ráð fyrir:

- uppbyggingu hleðslustöðva fyrir rafbíla,
- aðstöðu fyrir rafknúin vinnutæki ef það á við,
- rafvæðingu hafna og orkuskiptalausnum í sjávarútvegi eftir því sem kostur er.

3.5.3. Veitukerfi og innviðir

Vatnsveita, fráveita, rafmagn og fjarskipti skulu hönnuð í samræmi við fyrirséðan vöxt byggðar og atvinnuuppbyggingu.

Nýtt skipulag og breytingar á landnotkun skulu aðeins heimiluð ef sýnt er fram á að:

- innviðir þoli aukið álag,
- tekið sé mið af áhrifum loftslagsbreytinga á fráveitu- og ofanvatnskerfi.

4. LANDNOKTUN

Í samræmi við skipulagsreglugerð er sett stefna og ákvæði fyrir landnotkunarreiti.

Afmörkun landnotkunarreita miðast við meginatriði, svæði og heildir sem dregin eru út frá eigna- og lóðamörkum, miðlínunum gatna, hæðarlínunum, árfarvegum, eldri afmörkunum í aðalskipulagi, og sveitarfélagsmörkum. Afmörkun reita eru áætluð gróflega í samræmi við stóran skala aðalskipulagsins. Flatarmál landnotkunarreita er brúttóflatarmál í hekturum (ha) sem gjarnan felur í sér hluta af gatnakerfi og stígum. Taka verður stærðum í aðalskipulagi sem viðmiðunarstærð

Í deiliskipulagi skal kveða nánar á um notkun og nýtingu einstakra lóða, og gerð grein fyrir opnum svæðum, leiksvæðum, útivistarsvæðum, gatnakerfi og stígum.

Landnotkun og merking reita tekur mið af meginnotkun viðkomandi reits. Ákveðið svigrúm getur verið fyrir aðra starfsemi innan reita í samræmi við almenna skilmála og sérskilmála einstakra reita. Landnotkunarreitir eru auðkenndir með bókstaf, í samræmi við landnotkun, og númeri til auðkenningar.

Afmörkun landnotkunar skal ekki taka sem nákvæma útfærslu né skilgreiningu á lóða- og eignamörkum. Slíkt skal útfæra nánar í deiliskipulagi. Endanleg lóða- og eignamörk eru hnitsett á lóða- og/eða mæliblöðum.

Landnotkun

[Afbreytingar- og ferðamannasvæði \(AF\)](#)

[Athafnasvæði \(AT\)](#)

[Efnistöku- og efnislosunarsvæði \(E\)](#)

[Frístundabyggð \(F\)](#)

[Hafnir \(H\)](#)

[Lönaðarsvæði \(L\)](#)

[Íbúðarbyggð \(ÍB\)](#)

[Íþróttasvæði \(ÍÞ\)](#)

[Kirkjugarðar og grafreitir \(K\)](#)

[Landbúnaðarsvæði \(L\)](#)

[Miðsvæði \(M\)](#)

[Opin svæði \(OP\)](#)

[Óbyggð svæði \(ÓB\)](#)

[Samfélagsþjónusta \(S\)](#)

[Sérstök not haf- og vatnssvæða \(SN\)](#)

[Skógræktar og landgræðslusvæði \(SL\)](#)

[Strandsvæði \(ST\)](#)

[Vatnsból \(VB\)](#)

[Vegir, götur og stígar \(VE\)](#)

[Veitur og helgunarsvæði \(VH\)](#)

[Verslun og þjónusta \(VP\)](#)

[Vötn, ár og sjór \(V\)](#)

Tákn



Reitir eru auðkenndir með númerum innan tiltekinna svæða, óháð landnotkun. Ef landnotkun á reit breytist, þá breytist litur og bókstafsauðkenni hans, en númerið helst óbreytt.

Númerraðir byggja á eftirfarandi skiptingu:

Dalvík	100-199	Hafnarsvæði
	200-299	Norðurbær
	300-399	Miðbær
	400-499	Suðurbær
Svarfaðardalur	500-599	Dreifbýli
	600-699	
Árskógsströnd	700-799	Þéttbýli
	800-899	Dreifbýli
Önnur svæði	900-999	

4.1. Afþreyingar- og ferðamannasvæði (AF)

Svæði fyrir afþreyingu og móttöku ferðafólks, þ.m.t. þjónustumiðstöðvar á hálendi og verndarsvæðum, fjallaskálar, tjald- og hjólhýsasvæði og skemmtigarðar.

Gert er ráð fyrir minniháttar mannvirkjum og innviðum sem tengjast starfsemi og rekstri afþreyingar- og ferðamannasvæða, það er áningarstöðum, bílastæðum, stígum, skiltum, leiksvæðum, salernum og þjónustuhúsum enda falli mannvirki vel að landi, séu lítt áberandi og lítil að umfangi.

Hámarksstærð nýbygginga án deiliskipulags er 30 m² og 3,5 m hæð. Ekki er gert ráð fyrir fleiri en tveimur nýbyggingum án deiliskipulags.

Númer	Heiti	Lýsing	Sérákvæði	Stærð (ha)
AF-508	Tjaldsvæðið Böggvisstaðfjalli	Nýtt tjaldsvæði innan fólkvangsins	Mannvirkjagerð skal vera næst aðkomuvegi. Samnýta skal mannvirki með skíðasvæðinu eins og hægt er. Gert er ráð fyrir skjólrækt sem skal vera í samræmi við aðra skógrækt í fólkvangnum.	2,8
AF-525	Kofi í Böggvisstaðadal	Gangnamannaskáli í Böggvisstaðadal	Ekki gert ráð fyrir gistipjónustu. Gert ráð fyrir viðhaldi. Gert er ráð fyrir óbreyttri stærð og umfangi. Sækja þarf um byggingarleyfi vegna stækkunar og þá metið hverju sinni hvort stærð og umfang sé í samræmi við nærumhverfi og aðstæður.	0,1
AF-526	Mosar, Reykjaheiði	Fjallaskáli	Skammtíma gistipjónusta, 6-10 manns. Gert ráð fyrir viðhaldi. Gert er ráð fyrir óbreyttri stærð og umfangi. Sækja þarf um byggingarleyfi vegna stækkunar og þá metið hverju sinni hvort stærð og umfang sé í samræmi við nærumhverfi og aðstæður.	0,1
AF-604	Tjaldsvæði við Húsabakka	Tjaldsvæði og félagsheimili.	Hámarksstærð nýbygginga án deiliskipulags er 30 m ² og 3,5 m hæð. Ekki er gert ráð fyrir fleiri en tveimur nýbyggingum án deiliskipulags.	1,9
AF-619	Heljuskáli	Fjallaskáli á Heljardalsheiði	Skammtíma gistipjónusta, allt að 22 manns. Gert ráð fyrir viðhaldi. Gert er ráð fyrir óbreyttri stærð og umfangi. Sækja þarf um byggingarleyfi vegna stækkunar og þá metið hverju sinni hvort stærð og umfang sé í samræmi við nærumhverfi og aðstæður.	0,1
AF-630	Gangnamannaskáli Stekkjarhús	Gangnamannahús á Krosshóli.	Skammtíma gistipjónusta, allt að 10 manns. Gert ráð fyrir viðhaldi. Gert er ráð fyrir óbreyttri stærð og umfangi. Sækja þarf um byggingarleyfi vegna stækkunar og þá metið hverju sinni hvort stærð og umfang sé í samræmi við nærumhverfi og aðstæður.	0,1
AF-753	Tjaldsvæðið Hauganesi	Tjaldsvæði, útivist og ferðaþjónusta.	Hámarks byggingarmagn á reitnum er 900 m ² . Gert er ráð fyrir 100 m ² aðstöðuhúsi, 500 m ² þjónustubyggingu og sex smáhúsum, að hámarki 300 m ² samanlagt. Hámarkshæð bygginga er 5,5 m. Gert er ráð fyrir skammtíma gistipjónustu í smáhúsum fyrir allt að 24 manns.	3,5
AF-831	Gangnamannaskáli í Þorvaldsdal	Gangnamannahús í Þorvaldsdal	Skammtíma gistipjónusta, allt að 10 manns. Gert ráð fyrir viðhaldi. Gert er ráð fyrir óbreyttri stærð og umfangi. Sækja þarf um byggingarleyfi vegna stækkunar og þá metið hverju sinni hvort stærð og umfang sé í samræmi við nærumhverfi og aðstæður.	0,1

4.2. Athafnasvæði (AT)

Svæði fyrir atvinnustarfsemi þar sem lítil hættu er á mengun svo sem léttur iðnaður, hreinleg verkstæði, bílasölur og umboðs- og heildverslanir. Einnig atvinnustarfsemi sem þarfnast mikils rýmis, t.d. vinnusvæði utandyra á lóðum eða starfsemi sem hefur í för með sér þungaflutninga, svo sem vörugeymslur, matvælaíðnaður og gagnaver.

Athafnasvæði skulu staðsett þannig að tryggð sé góð tenging við hafnir, ef það á við, helstu samgönguása og aðra mikilvæga innviði. Jafnframt skal gætt nægilegrar fjarlægðar og aðgreiningar frá íbúðasvæðum og öðrum viðkvæmum landnotkunarflokkum.

Í deiliskipulagi skal tilgreina lágmarksfjarlægðir athafnasvæða frá íbúðarbyggð og skilgreina nauðsynlegar mótvægisáðgerðir vegna hugsanlegs umhverfisáhrifa, svo sem hávaða, lyktar, ljósmengunar og annarra rekstraráhrifa á íbúa.

Uppbygging innan athafnasvæða skal stuðla að vandaðri ásýnd og góðu umhverfi. Áhersla skal lögð á frágengin lóðarmörk, gróðurrækt, heildstætt yfirbragð, góða hönnun innviða og opinna svæða, einkum þar sem athafnasvæði liggja að íbúðarbyggð eða fjölförnum svæðum.

Við hönnun og rekstur athafnasvæða skal stuðla að hringrásarhagkerfi í samræmi við landsskipulagsstefnu og markmið stjórnvalda um sjálfbæra þróun. Sérstök áhersla skal lögð á að lágmarka úrgang, efla endurnýtingu og nýtingu aukaafurða, auk þess að kanna sameiginlegar lausnir fyrir úrgangs- og efnisstrauma á svæðinu.

Númer	Heiti	Lýsing	Sérákvæði	Stærð (ha)
AT-102	Svæði austan Gunnarsbrautar	Á svæðinu er fiskvinnsla, lögreglustöð, slökkvistöð og miðstöð hjálparveita.	Uppbygging samkvæmt deiliskipulagi.	1,0
AT-107	Á Sandskeið	Á reitnum er vélaverkstæði, steypustöð og endurvinnslustöð sveitarfélagsins. Auk þess skúrar og skemmur sem eru í misgóðu ástandi og í mismikilli notkun.	Stefnt er að því að núverandi starfsemi flytji á athafnasvæði AT-659 á Hrisamóum. Starfsemi sem tengist hafnarsvæðinu geti fært sig yfir á AT-108.	4,2
AT-108	Sandskeið norðan Grundargötu	Athafnasvæði fyrir starfsemi sem tengist höfninni.	Uppbygging samkvæmt deiliskipulagi. Gert ráð fyrir allt að 2,5 ha landfyllingu. Eingöngu fyrir starfsemi sem tengist hafnarsvæðinu.	3,6
AT-408	Á Böggvisstöðum	Verkstæði og geymslur.	Óbreytt.	1,3
AT-515	Í Ytra-Holti	Á svæðinu er geymsluhúsnæði.	Lóðir fyrir léttan iðnað sem geta verið í grennd við hesthús.	17,6
AT-659	Svæði á Hrisamóum	Lyngmóar og óræktað land. Óskipulagt, óbyggt	Starfsemi og fráveita á athafnasvæðinu skulu vera þannig úr garði gerðar að ekki verði vart mengunar eða annarrar rýrnunar á vistfræðilegu gildi friðlandsins. Svæðið skal mótað og gróðursett með þeim hætti að draga úr sýnileika mannvirkja og starfsemi frá þjóðvegi og frá byggð á Dalvík. Í deiliskipulagi skal gerð grein fyrir möguleikum á innleiðingu blágrænna ofanvatnslausna, svo sem náttúrulegra rennislíða, uppsöfnun og seinkunar vatns, ásamt mótvægisáðgerðum til að vernda friðlandið. Jafnframt skal skilgreina heimilt hámarks umfang bygginga og starfsemi innan svæðisins.	40,4
AT-703	Á Árskógssandi	Bruggverksmiðja og skemmur.	Gert ráð fyrir atvinnustarfsemi þar sem lítil hættu er á mengun.	4,8

AT-805	Svæði ofan Árskógssands	Lyngmóar og óræktað land. Óskipulagt, óbyggt	Svæði fyrir pláss mikla og lítt mengandi athafnastarfsemi, svo sem gagnaver, vörugeymslur og matvælaíðnað. Nýta skal hönnun húsa, gróður og landmótun til að draga úr neikvæðri ásjón á svæðið. Gera skal deiliskipulag fyrir svæðið áður en uppbygging hefst, þar skal tilgreina nánar umfang, aðkomu og áfangaskiptingu.	106,7
AT-812	Við Melbrún	Á reitnum er bílaverkstæði og trésmíðaverkstæði.	Gert ráð fyrir atvinnustarfsemi þar sem lítil hætta er á mengun. Uppbygging samkvæmt deiliskipulagi.	9,7

4.3. Efnistöku- og efnislosunarsvæði (E)

Svæði þar sem ráðgert er að taka, vinna eða losa jarðefni.

Efnistökusvæði eru svæði á landi, í sjó, ám eða vötnum þar sem fram fer eða fyrirhuguð er efnistaka eða efnisvinnsla, svo sem malarnám, sandnám, grjótnám, gjallnám eða vikurnám.

Efnislosunarsvæði eru svæði á landi, í sjó, ám eða vötnum þar sem fram fer eða fyrirhuguð er landfylling eða losun jarðefna, sem eru hrein og ómengduð, svo sem jarðefni sem til falla vegna byggingarframkvæmda.

Jarðefni eru takmörkuð auðlind og skal nýting þeirra byggjast á hófsemi og varfærni. Raski skal haldið í lágmarki.

Öll efnistaka á landi, úr vatnsföllum, stöðuvötnum og hafsbotni eru leyfisskyldar. Eiganda eða umráðamanni lands sem skilgreint er sem landbúnaðarsvæði er þó heimil minni háttar efnistaka, allt að 1000 m³, til eigin nota utan verndarsvæða.

Með umsókn um framkvæmdaleyfi skal fylgja lýsing á framkvæmd, þar sem gerð er grein fyrir: landslagi fyrir og eftir efnistöku, stærð og dýpt svæðis, magn og tegund efnis, vinnslutími og aðgerðir til að hindra fok á efnun. Þá skal gera grófa áætlun um lokafrágang svæðisins og lokun yfirborðs að lokinni efnistöku. Bent er á 13. grein skipulagslaga um framkvæmdaleyfi og 1. viðauka laga um mat á umhverfisáhrifum.

Skipulag efnistöku skal tryggja að svæðið falli vel að umhverfi sínu að lokinni vinnslu. Svæði sem ekki verða nýtt aftur skulu grædd upp með staðargróðri. Framandi eða ágengar tegundir eru óheimilar.

Landmótun raskaðra svæða skal miða að því að draga úr sýnilegum ummerkjum og stuðla að náttúrulegri ásjón. Gróður skal koma á sem fyrst til að hindra fok.

Við efnistöku úr ám skal tryggja að árfarvegur raskist ekki og að landrof aukist ekki. Einnig þarf að huga að áhrifum á efni ofan við tökusvæði. Framkvæmdir innan 100 m frá veiðivötnum og ám krefjast leyfis frá Fiskistofu, samkvæmt lögum nr. 61/2006.

Ástand vatnshlots má ekki versna að lokinni efnistöku, og taka skal mið af lögum um stjórn vatnamála nr. 36/2011.

Lágmarka skal neikvæð áhrif á náttúru, menningarminjar, útivistarsvæði og aðra starfsemi, bæði við efnistöku og frágang svæða.

Í töflunni er sett fram hámarks magn þess efnis sem heimilt er að vinna á efnistökusvæðum. Nokkur svæði eru það stór eða heimilt að nýta það mikið efni að það kallar á fyrirspurn um matsskyldu skv. 1. viðauka laga um umhverfismat framkvæmda og áætlana nr. 111/2021.

Númer	Heiti	Lýsing	Sérákvæði	Stærð (ha)
E-502	Sunnan við Ripil	Storkubergsnáma. Gosberg, eldra en frá nútíma. Ófrágengin.	Hámarks rask á 1,0 ha svæði. Heildarefnistaka <50.000 m ³ .	0,6

E-503	Sauðanes á Upsaströnd	Storkubergsnáma. Gosberg, eldra en frá nútíma. Þóleiít. Ófrágengin.	Hámarks rask á 1,9 ha svæði. Heildarefnistaka <50.000 m ³ .	1,9
E-513	Ofan Hrafnstaða	Setnáma. Jökulruðningur. Hálffrágengin.	Hámarks rask á 1,0 ha svæði. Heildarefnistaka <50.000 m ³ .	1,0
E-517	Neðan Hringsholts	Setnáma. Hálffrágengin.	Hámarks rask á 2,5 ha svæði. Heildarefnistaka <50.000 m ³ .	2,5
E-614	Bakki, Svarfaðardalsá	Setnáma, áreyrar.	Hámarks rask á 1,5 ha svæði. Heildarefnistaka <50.000 m ³ . Eingöngu óvirk efni eru leyfð í haugsetningar eða landmótun.	1,5
E-625	Tungunáma	Setnáma, árhjalli.	Hámarks rask á 2,5 ha svæði. Heildarefnistaka <50.000 m ³ .	3,1
E-626	Dælishólar	Setnáma, berghlaup.	Hámarks rask á 1,0 ha svæði. Heildarefnistaka <50.000 m ³ .	1,0
E-632	Skíðadalsá	Í farvegi Skíðadalsár við Ytra-Hvarf	Efnistaka í samræmi við framburð árinna. Hámarks rask á 2,0 ha svæði. Heildarefnistaka <50.000 m ³ . Eingöngu óvirk efni eru leyfð í haugsetningar eða landmótun.	2,0
E-636	Ytra-Hvarf	Setnáma, malarhjalli.	Hámarks rask á 1,7 ha svæði. Heildarefnistaka <50.000 m ³ .	1,7
E-643	Sakka Svarfaðardal	Efnistöku lokið en ófrágengin.	Efnistöku lokið en ófrágengin.	0,5
E-648	Hrísahöfði	Setnáma, innan friðlands Svarfdæla. Efnistaka á þremur stöðum, alls um 8 ha.	Efnistaka er háð leyfis Náttúruverndarstofnunar vegna friðlands. Bent er á námur utan friðlandsins. Eingöngu óvirk efni eru leyfð í haugsetningar eða landmótun. Sporna skal við útbreiðslu ágengra tegunda. Hámarks rask á samtals 8 ha svæði. Heildarefnistaka <500.000 m ³ .	8,1
E-651	Við Hálsá	Setnáma.	Efnistaka fyrir stærri framkvæmdir. Hámarks rask á 12,6 ha svæði. Heildarefnistaka <500.000 m ³ . Eingöngu óvirk efni eru leyfð í haugsetningar eða landmótun. Skýla skal svæðinu með landmótun og gróðri svo mannvirki og starfsemi sjáist síður frá Þjóðveginum og Dalvík.	12,6
E-652	Hálshöfði	Storkubergsnáma. Gosberg, eldra en frá nútíma	Hámarks rask á 2,5 ha svæði. Heildarefnistaka <50.000 m ³ .	2,5
E-663	Við Hálsá 2	Setnáma.	Hámarks rask á 2,4 ha svæði. Heildarefnistaka <50.000 m ³ . Eingöngu óvirk efni eru leyfð í haugsetningar eða landmótun.	2,4
E-666	Við Sökku	Heildarefnistaka allt að 3.000 m ³ .	Heildarefnistaka allt að 3.000 m ³ .	0,1
E-804	Helluhöfði	Storkubergsnáma. Gosberg, eldra en frá nútíma. Dílabasalt.	Hámarks rask á 2,2 ha svæði. Heildarefnistaka <50.000 m ³ .	2,2
E-808	Við Þorvaldsá	Opin náma	Hámarks rask á 0,8 ha svæði. Heildarefnistaka <50.000 m ³ . Eingöngu óvirk efni eru leyfð í haugsetningar eða landmótun.	0,8
E-814	Þorvaldsdalsá	Ofan Árskógstréttar. Setnáma, botn- eða leysingarruðningur.	Hámarks rask á 1,6 ha svæði. Heildarefnistaka <50.000 m ³ . Eingöngu óvirk efni eru leyfð í haugsetningar eða landmótun.	1,6
E-832	Hauganes	Sjávarkambur norðan Hauganess. Bergnáma.	Hámarks rask á 1,1 ha svæði. Heildarefnistaka <50.000 m ³ .	1,1
E-835	Við Þorvaldsdalsá vegna Árskógsvirkjunar	Náma	Nýtt tímabundið vegna uppbyggingar Árskógsvirkjunar, svo lokuð og frágengin. Hámarksefnistaka 10.000 m ³ .	0,4

E-836	Við Þorvaldsdalsá vegna Árskógsvirkjunar	Náma	Nýtt tímabundið vegna uppbyggingar Árskógsvirkjunar, svo lokuð og frágengin. Hámarksefnistaka 10.000 m ³ .	0,5
E-837	Við Þorvaldsdalsá vegna Árskógsvirkjunar	Náma	Nýtt tímabundið vegna uppbyggingar Árskógsvirkjunar, svo lokuð og frágengin. Hámarksefnistaka 10.000 m ³ .	0,5

4.4. Frístundabyggð (F)

Svæði fyrir frístundahús, tvö eða fleiri og nærþjónustu sem þeim tengist, þ.m.t. orlofshús og varanlega staðsett hjólhýsi. Föst búseta er óheimil í frístundabyggðum.

Frístundahús skulu, þar sem því verður við komið, mynda heildstæðar þyrpingar eða tengjast annarri byggð á svæðinu þannig að tryggð sé hagkvæm landnýting og samræmi við náttúrulegt landslag. Við gerð deiliskipulags skal lagt mat á burðarþol svæðis, ásýnd og landslagsheildir í samræmi við markmið landsskipulagsstefnu um ásýnd og verndun landslags.

Við skipulagningu frístundabyggða skal þess gætt að raska ekki vistkerfum, jarðmyndunum eða öðrum náttúruverðmætum sem njóta sérstakrar verndar samkvæmt lögum um náttúruvernd. Þéttleiki byggðar skal ákvarðaður í samræmi við náttúrufar, landgerð og viðkvæmni svæðisins, með áherslu á að draga úr raski og stuðla að sjálfbærri þróun.

Í deiliskipulagi skal gerð grein fyrir hættu á gróðureldum ásamt viðeigandi mótvægisáðgerðum, svo sem uppbyggingu brunavarna, greiðar flóttaleiðir og aðkomu fyrir viðbragðsaðila.

Heimil er skjólrækt og afmörkun eignalands eða dvalarsvæða með gróðri. Innlendir trjá- og staðargróður skal ávallt vera fyrsti valkostur við gróðursetningu. Við tegundaval skulu haft að leiðarljósi markmið sjálfbærrar þróunar og vistfræðilegrar ábyrgðar, með áherslu á að forðast ágengar tegundir og styðja staðbundin vistkerfi.

Að jafnaði skal skilgreina lóð undir hvert hús. Æskilegt að lóðir séu á bilinu 0,25-1,0 ha með nýtingarhlutfall að jafnaði ekki hærra en 0,03, en við sérstakar aðstæður allt að 0,05.

Í deiliskipulagi, einkum á stóru samfelldu svæði, skulu sett skýr ákvæði um heildarumfang byggðar, byggðamynstur, þéttleika, fjarlægðarviðmið milli húsa og yfirbragð mannvirkja, með það að markmiði að draga úr raski og tryggja sem besta samfellu við landslag og náttúrufar.

Uppbygging frístundabyggða á stórum svæðum skal vera áfangaskipt og nánar útfærð í deiliskipulagi. Uppbygging skal fara fram í afmörkuðum hópum frístundahúsa sem samnýta aðkomuvegi og innviði eftir því sem við á, án þess að vikið sé frá gildandi fjarlægðar- og þéttleikaviðmiðum. Ekki skal ráðist í næsta áfanga uppbyggingar nema uppbyggingu eða ráðstöfun lóða innan fyrri áfanga sé lokið og aðkomuvegir og aðrir innviðir innan hans séu fullnýttir í samræmi við deiliskipulag.

Númer	Heiti	Lýsing	Sérákvæði	Stærð (ha)
F-510	Í landi Upsa	Óbyggt.	Þétt frístundabyggð. Allt að 5 lóðir. Uppbygging skv. gildandi deiliskipulagi.	2,5
F-603	Í landi Tjarnar	Óskipulagt, óbyggt.	Gert ráð fyrir frístundabyggð í tengslum við tjaldsvæði á Húsabakka.	0,7
F-606	Syðri Grund	Óskipulagt, óbyggt.	Uppbygging samkvæmt deiliskipulagi.	6,2
F-624	Í landi Tjarnar	Byggt að hluta.	Byggt að hluta. Þrjár lóðir, allt að sex hús. Uppbygging samkvæmt gildandi deiliskipulagi	2,1
F-628	Þverá í Skiðadal	Óskipulagt, óbyggt.	Uppbyggingsamkvæmt deiliskipulagi.	19,7
F-629	Birkiflöt í Kóngsstaðalandi.	3 hús. Að öðru leyti óbyggt.	8 frístundahús. Lóðir að lágmarki 0,25 ha. Nánari ákvæði í gildandi deiliskipulagi	6,8

F-633	Hjaltastaðir	Óskipulagt, óbyggt.	Skógrækt og frístundahúsabyggð. Uppbygging samkvæmt deiliskipulagi og skal fara fram í áföngum.	91,3
F-634	Syðra-Hvarf	Fjórar lóðir byggðar.	Uppbygging samkvæmt deiliskipulagi.	28,3
F-635	Ytra-Hvarf	Byggt að hluta.	Skógrækt og frístundahúsabyggð. Uppbygging samkvæmt deiliskipulagi.	23,0
F-637	Í landi Skeggstaða	Byggt að hluta.	Uppbygging samkvæmt deiliskipulagi. Allt að 5 hús.	9,4
F-644	Í landi Skáldalækjar ytri.	Hálfbyggt. Deiliskipulag eldri hluta í gildi.	Sjö frístundahúsalóðir. Skilmálar skv. gildandi deiliskipulagi.	2,7
F-646	Í landi Hamars	Frístundabyggð í landi Hamars. Byggt að hluta.	Skógrækt og frístundahúsabyggð. Uppbygging skv. gildandi deiliskipulagi. 40 lóðir fyrir frístundahús og ræktun. Stærðir lóða frá 0,12-3,1 ha en hámarksstærð húsa 150 m ² .	37,9
F-757	Sandvík	Óbyggt.	Þyrping frístundahúsa, um 30 hús. Uppbygging samkvæmt deiliskipulagi.	7,4
F-813	Norðan Árskógssands	Óskipulagt, tvö eldri íbúðarhús.	Uppbygging samkvæmt deiliskipulagi	2,9
F-817	Birnunes	Óskipulagt og óbyggt.	Gert ráð fyrir frístundabyggð með sjö lóðum, einn hektari hver. Ásamt leiksvæði og skjólræktun. Uppbygging verði skilgreind nánar í deiliskipulagi.	9,8
F-818	Í Stærri-Árskógi	Deiliskipulag, 3 hús.	Uppbygging samkvæmt gildandi deiliskipulagi.	6,3
F-822	Ytrivík	Fullbyggt. 6 hús.	Fullbyggt. Taka skal tillit til þess að frístundabyggðin er innan fjarsvæði vatnsverndar.	5,0

4.5. Hafnir (H)

Svæði fyrir hafnir og hafnarmannvirki þar sem gert er ráð fyrir mannvirkjum og tækjum til móttöku skipa og báta, losunar og lestunar þeirra, geymslu vöru, móttöku og afgreiðslu þessarar vöru til áframhaldandi sjó- eða landflutninga, til móttöku og brottfarar farþega og smábátahafnir.

Gert ráð fyrir ýmiskonar hafnartengdri starfsemi á hafnasvæðum, svo sem þjónustufyrirtækjum fyrir báta, útgerðar- og fiskvinnslufyrirtækjum, iðnfyrirtækjum og rannsóknarstofnunum tengdum útgerð og vistkerfi hafsins. Einnig er gert ráð fyrir þeim innviðum sem þarf til styðja við starfsemi á hafnarsvæðinu, þar á meðal geymsla á ýmsum orkugjöfum og dreifingu þeirra á skip og báta, með viðeigandi varnarbúnaði.

Hafnir skulu hafa greiða vegtengingu við þjóðveg svo draga megji úr aukinni umferð um aðlæg svæði.

Lögð er áhersla á snyrtilega ásýnd og vandaðan frágang á hafnarsvæðum.

Minni háttar lagfæringar á legu hafnargarðs eða viðlegukants eru heimilar án breytinga á aðalskipulagi, að fengnu framkvæmdaleyfi sveitarfélagsins.

Númer	Heiti	Lýsing	Sérákvæði	Stærð (ha)
H-103	Dalvíkurhöfn	Hafnarsvæðið á Dalvík	Ferjuhöfn. Gert ráð fyrir uppbyggingu vegna ferðaþjónustu auk almennrar hafnarstarfsemi, ásamt dælustöð fráveitu. Uppbygging samkvæmt gildandi deiliskipulagi.	12,7
H-106	Stækkun Dalvíkurhafnar	Stækkun Dalvíkurhafnar til norðurs	Stækkun Dalvíkurhafnar til norðurs með landfyllingu. Unnið eftir þörfum.	2,1

H-701	Árskógssandshöfn	Hafnarsvæðið á Árskógssandi	Ferjuhöfn. Gert ráð fyrir uppbyggingu vegna ferðaþjónustu auk almennrar hafnarstarfsemi, ásamt dælustöð fráveitu.	3,6
H-751	Hauganeshöfn	Hafnarsvæðið á Hauganesi	Gert ráð fyrir uppbyggingu vegna ferðaþjónustu auk almennrar hafnarstarfsemi, ásamt dælustöð fráveitu.	2,0

4.6. Iðnaðarsvæði (I)

Svæði fyrir umfangsmikla iðnaðarstarfsemi eða starfsemi sem er talin geta haft mengun í för með sér, svo sem verksmiðjur, virkjanir, þ.m.t. vatnsfallsvirkjanir, jarðhitavirkjanir, sjávarfallavirkjanir og vindmyllur, tengivirki, veitustöðvar, skólpdælu- og hreinsistöðvar, endurvinnslustöðvar, brennslustöðvar, förgunarstöðvar, sorpurðunarsvæði, flokkunarmiðstöðvar og birgðastöðvar fyrir mengandi efni.

Huga skal að greiðum samgöngum að iðnaðarsvæðum.

Gæta skal að æskilegri fjarlægð frá íbúðarbyggð.

Lögð er áhersla á snyrtilega ásýnd og vandaðan frágang á iðnaðarsvæðum. Sérstaklega í nálægð við íbúabyggð og fjölfarin svæði. Leyfilegt er að nýta skjólrækt og landmótun sem dregur úr sjónrænum áhrifum iðnaðarsvæða.

Númer	Heiti	Lýsing	Sérákvæði	Stærð (ha)
I-101	Sæplast-reitur	Iðnaðarlóð, plastiðnaður	Fullbyggt.	2,0
I-522	Veitumannvirki að Upsum	Veitumannvirki vatnsveitu	Veitumannvirki.	1,0
I-647	Aðveitustöð á Hríshöfða	Aðveitustöð á Hríshöfða	Aðveitustöð raforku. Búnaður og mannvirki vegna flutningskerfis raforku.	1,8
I-758	Borhola á Hauganesi	Borhola á Hauganesi	Öflun jarðsjávar fyrir nálæga starfsemi.	-
I-760	Dælustöð fráveitu á Hauganesi	Dælustöð fráveitu á Hauganesi	Dælu- og hreinsistöð fráveitu	-
I-828	Landeldi norðan Hauganess	Landeldi	Svæði fyrir landeldi, um 16 ha að flatarmáli, þar af allt að 7 ha landfyllingu með grjótvörn sem skal hönnuð til að lágmarka áhrif á straumkerfi og botnlagsvistgerðir. Landmótun og jarðvegsskipan skulu falla að náttúrulegri hæðarlínu og fyllingar og skeringar mótaðar með eðlilegum halla. Jaðarsvæði á röskuðu landi móta í samræmi við náttúrulegt landslag. Byggingar og önnur mannvirki skulu hönnuð með sem minnst sjónræn áhrif gagnvart Hauganesi og Brimnesvegi. Heimilt er að koma fyrir viðlegum mannvirki fyrir allt að 100 metra löng skip. Sjóinntakslagnir og frárennislagnir skulu uppfylla kröfur Umhverfis- og orkustofnunar og staðsetja þannig að þær skerði hvorki skipaleiðir né raski straumkerfi Eyjafjarðar. Tryggja skal nægilegt vatn fyrir starfsemina og lagnir frá vatnsbóli skulu lagðar í jörðu með lágmarksraski. Fyrir rekstur skal liggja fyrir samþykkt vöktunaráætlun í samræmi við lög um vatnamál. Stöðin skal hönnuð og rekin með fjórfaldri varnarhönnun og án beinnar tengingar milli kerja og opins sjávar þannig að slyasleppingar verði ógerlegar. Áhrif á fuglalíf skulu lágmarkuð og framkvæmdir unnar utan varptíma eftir því sem unnt er. Aðkoma skal vera frá	16,3

			Brimnesvegi og ekki í gegnum Hauganes. Deiliskipulag skal unnið í kjölfar umhverfismats og útfæra nánar mótvægisaðgerðir og niðurstöður matsins.	
I-833	Ytri Hagi	Iðnaðarsvæði fyrir borholu, þjónustuveg, dælustöð og loftskiljuhús í landi Ytri-Haga. Aðkoma að svæðinu er í gegnum þjónustuveg sem liggur frá bæjarhúsum í Syðri-haga.	Gert er ráð fyrir iðnaðarstarfsemi fyrir jarðhitánytingu þar sem lítil hættu er á mengun. Uppbygging skv. deiliskipulagi,	1,0
I-834	Árskógsvirkjun	Iðnaðarsvæði Árskógsvirkjunar í Þorvaldsdal. Vatnsaflsvirkjun sem samanstendur af lóni, stíflustæði, aðrennslispípum, stöðvarhúsi og frárennslisskurði.	Allt að 5 MW vatnsaflsvirkjun með 118 m fallhæð í Þorvaldsdal sem tengd verður dreifikerfi Rarik. Tengist spennistöð Rarik við Stærri-Árskóg með um 400 m langan jarðstreng. Framkvæmdir fela í sér byggingu stíflu og stöðvarhúss, lagningu slóða og 3.700 m langrar aðrennslispiðu. Áætluð efnisþörf er 140.000 m ³ úr efnistökusvæðum á framkvæmdasvæðinu, þar af allt að 90.000 m ³ úr lónsstæðinu. Einnig er heimilt að vera með yfirbyggt tengivirki. Samræma skal útlit og yfirbragð mannvirkja og fella þau að landi eftir því sem hægt er.	55,4

4.7. Íbúðarbyggð (ÍB)

Svæði fyrir íbúðarhúsnæði og nærþjónustu sem því tengist, auk minniháttar atvinnustarfsemi sem samrýmist búsetu eftir því sem nánar er kveðið á um í stefnu skipulagsins.

Ný íbúðarsvæði eru ekki heimil nema lögð hafi verið fram rökstudd greining á þörf fyrir frekari íbúðauppbyggingu, m.a. með hliðsjón af mannfjöldaspám og samræmi við húsnæðisáætlun sveitarfélagsins.

Ný íbúðarbyggð skal almennt vera innan núverandi þéttbýlismarka. Uppbygging á öðrum svæðum er aðeins heimil sé sýnt fram á að þéttingarmöguleikar innan byggðar hafi verið nýttir og að landnýting sé hagkvæm.

Við gerð deiliskipulags fyrir íbúðarsvæði skal sýna fram á að boðið sé upp á fjölbreyttar íbúðagerðir, þar á meðal minni íbúðir, fjölbýli og sérþýli, auk húsnæðis sem þjónar fjölbreyttum aldurshópum og fjölskyldugerðum, eftir samræmi við húsnæðisáætlun sveitarfélagsins.

Nýja íbúðarbyggð skal tengja heildstæðu stígakerfi fyrir gangandi og hjólandi og tryggja þar með öruggar og greiðar leiðir innan og milli hverfa. Á íbúðarsvæðum skal tryggja öruggt og greiðfært aðgengi gangandi og hjólandi til skóla-, íþrótt-, frístunda- og menningarstarfsemi.

Græn svæði, leiksvæði og önnur almenningsrými skulu vera vel aðgengileg og staðsett í ásættanlegri fjarlægð frá íbúðum.

Nýjar íbúðir skulu hannaðar með það að markmiði að lágmarka kolefnisspor byggðar, m.a. með orkuhagkvæmum byggingum, góðri aðlögun að landformi og vistvænum lausnum.

Umfang og yfirbragð byggðar skal skilgreina nánar í deiliskipulagi fyrir einstaka reiti.

Nýbyggingar innan mótaðra hverfa skulu taka mið af yfirbragði, byggðamynstri og menningararfi svæðisins. Uppbygging skal samræmast núverandi innviðum og styrkja nýtingu þeirra, svo sem samgangna, veitna og þjónustu.

Mörk byggðs og óbyggðs lands skulu mótast af landformi, náttúrufari og ásýnd svæðisins og stuðla að skýrri og rökstuddri afmörkun þéttbýlis.

Heimaging samkvæmt flokki 1 í flokkun gististaða er heimil á íbúðarsvæðum. Gistipjónusta í flokkum 2–4 er óheimil.

Númer	Heiti	Lýsing	Sérákvæði	Stærð (ha)
ÍB-111	Við Mýrargötu	Byggt að hluta. Nokkur óbyggð svæði.	Á reitnum verði byggð hús sem taki mið af stærð, formi og hlutföllum gömlu húsanna á svæðinu. Einnig fyrir aðflutt, gömul hús. Þéttleiki byggðar 5-6 íb./ha.	2,8
ÍB-115	Reitur austan Gunnarsbrautar	Fullbyggt. Lítið óbyggt svæði með kumlteig/legstaðir.	Fullbyggt reitur, ekki er heimilt að fjölga íbúðum. Óbyggt svæði vegna minja, kumlteigs sem nýtur verndunar.	0,4
ÍB-201	Íbúðabyggð utan Lágur	Reiturinn er sem næst fullbyggtur.	Uppbygging samkvæmt deiliskipulagi. Þéttleiki byggðar allt að 12 íb./ha.	12,0
ÍB-202	Ofan Böggvisbrautar	Óbyggt. Deiliskipulag í vinnslu.	Gert er ráð fyrir blandaðri byggð. 1-3 hæða hús með þéttleika 10-15 íb./ha.	4,6
ÍB-302	Sunnan Karlsrauðatorgs	Byggt að hluta	1-3 hæða hús með þéttleika 18 íb./ha. Á stækkun reitsins er áætluð íbúðabyggð fyrir íbúa eldri en 60 ára.	1,0
ÍB-303	Við Dalbæ sunnan Lágur	Samþykkt deiliskipulag	Þéttleiki 14 íb./ha. Uppbygging samkvæmt deiliskipulagi.	1,4
ÍB-311	Suðurbærinn	Næstum fullbyggt hverfi, hverfi stækkað	Næstum fullbyggt hverfi, stækkað til austurs til frekari uppbyggingar. Þéttleiki og húsagerðir taki mið af núverandi byggð. Þéttleiki byggðar 12-12,5 íb./ha.	17,4
ÍB-312	Túnahverfi	Byggt að hluta. Nokkur óbyggð svæði.	Þéttleiki 8 – 10 íb./ha og húsagerðir taki mið af núverandi byggð. Halda skal í óbyggðan jaðar meðfram fólkvanginum.	5,8
ÍB-314	Hólahverfi	Byggt að mestu. Nokkur óbyggð svæði.	Þéttleiki byggðar 8 – 10 íb./ha. Halda skal í óbyggðan jaðar meðfram fólkvanginum.	6,3
ÍB-405	Ofan sundlaugar Dalvíkur	Óbyggt. Deiliskipulag í vinnslu.	1-3 hæða hús með þéttleika um 10 íb./ha.	9,8
ÍB-608	Íbúðabyggð í landi Tjarnar	Ein lóð byggð, annars óbyggt land. Land í einkaeign.	Þéttleiki 4 - 5 íb./ha. Húsagerðir taki mið af núverandi byggð.	2,3
ÍB-609	Núverandi íbúðabyggð í Laugahlíð	Byggt að hluta. Nokkur óbyggð svæði.	Þéttleiki 4 - 5 íb./ha. Húsagerðir taki mið af núverandi byggð.	5,6
ÍB-610	Stækkun íbúðabyggðar í Laugahlíð	Óbyggt,	Fyrirhuguð stækkun núverandi íbúðarbyggðar. Þéttleiki 4 - 5 íb./ha. Húsagerðir taki mið af núverandi byggð.	9,3
ÍB-705	Árskógssandur, núverandi byggð	Núverandi íbúðabyggð er dreifð og nokkrar lóðir óbyggðar við núverandi gatnakerfi.	Þéttleiki um 9 íb./ha. Húsagerðir taki mið af núverandi byggð.	5,5
ÍB-706	Árskógssandur, norðan Aðalbrautar	Tvö stök hús standa á reitnum, að öðru leyti óbyggt land. Deiliskipulag í vinnslu.	Sérbyli, blönduð byggð. Þéttleiki 8-12 íb./ha.	6,4
ÍB-707	Árskógssandur, sunnan Aðalbrautar	Fjögur íbúðarhús, að öðru leyti óbyggt. Deiliskipulag í vinnslu.	Sérbyli, blönduð byggð. Þéttleiki 8-12 íb./ha.	4,4
ÍB-752	Hauganes	Núverandi íbúðabyggð. Nokkur óbyggð svæði.	Sérbyli. Húsagerðir, stærðir og hlutföll taki mið af þeirri byggð sem fyrir er á svæðinu. Þéttleiki 8-10 íb./ha. Uppbygging samkvæmt gildandi deiliskipulagi.	7,1
ÍB-755	Hauganes	Óbyggt land.	Fyrirhuguð stækkun íbúðarbyggðar. Sérbyli. Stórar sjávarlóðir. Þéttleiki og yfirbragð ákvarðað síðar í deiliskipulagi.	4,8
ÍB-763	Hauganes	Óbyggt land.	Fyrirhuguð stækkun íbúðarbyggðar. Sérbyli. Húsagerðir, stærðir og hlutföll taki mið af þeirri byggð sem fyrir er á svæðinu. Þéttleiki allt að 10 íb./ha.	3,1

4.8. Íþróttasvæði (ÍÞ)

Svæði fyrir landfreka íþróttaaðstöðu aðra en þá sem þjónar tilteknu hverfi, svo sem skeiðvelli og hesthúsabyggð, akstursíþróttasvæði, skotæfingasvæði, golfvelli og stærri íþróttamiðstöðvar.

Gert er ráð fyrir mannvirkjum og innviðum sem tengjast starfsemi og rekstri íþróttasvæða. Ásamt því er gert ráð fyrir veitingaaðstöðu og verslun tengdri íþróttaviðburðum og starfi íþróttafélaga.

Gera skal nánari grein fyrir stærðum og starfsemi bygginga í deiliskipulagi.

Gert er ráð fyrir skjólrækt.

Númer	Heiti	Lýsing	Sérákvæði	Stærð (ha)
ÍÞ-404	Íþróttasvæðið á Dalvík	Sundlaug og Íþróttamiðstöð Dalvíkurbyggðar, tjaldsvæði, fótboltavöllur og æfingavöllur.	Svæði fyrir sundlaug og íþróttamiðstöð ásamt þeirri starfsemi sem fylgir. Uppbygging skv. gildandi deiliskipulagi.	7,0
ÍÞ-516	Hringsholt, hesthúsasvæði	Hesthús og reiðvöllur	Svæði fyrir hesthús og aðra starfsemi sem fylgir því. Óbreytt.	8,8
ÍÞ-607	Sundskáli Svarfdæla	Sundskáli Svarfdæla, reistur 1929, fyrsta innisundlaug landsins.	Virða skal sögu og upprunalegt útlit skálans. Óbreytt.	0,4
ÍÞ-612	Golfvöllur Ytra-Garðshorni	9 holu golfvöllur. Svæði beggja vegna vegar.	Gert er ráð fyrir þjónustuhúsi og geymslum sem tilheyra rekstri golfvallar. Hús séu að hámarki tvær hæðir og gera skal nánari grein fyrir stærð og umfangi í deiliskipulagi.	25,8
ÍÞ-829	Íþróttasvæði við Árskógarskóla	Íþróttasvæði og tjaldsvæði	Íþróttasvæði og tjaldsvæði. Óbreytt.	9,1

4.9. Kirkjugarðar og grafreitir (K)

Svæði fyrir kirkjugarða og grafreiti.

Gert er ráð fyrir minniháttar geymsluskúrum, að hámarki tvo, allt að 30 m² af stærð og 4 m hæð, og stígum sem tengjast rekstri og umhirðu garða og grafreita.

Númer	Heiti	Lýsing	Sérákvæði	Stærð (ha)
K-309	Kirkjugarður Dalvíkur	Kirkjugarður við Dalvíkurkirkju	Gert er ráð fyrir stækkun til vesturs.	0,9
K-512	Upsakirkjugarður	Kirkjugarður að Upsum.	Ekki er gert ráð fyrir stækkun.	0,2

4.10. Landbúnaðarsvæði (L)

Svæði fyrir landbúnað og mannvirki sem tengjast búrekstrinum, með áherslu á búfænað, matvæla- og fóðurframleiðslu.

Landbúnaðarsvæði telst allt land undir 300 m hæð yfir sjávarmáli sem ekki hefur verið ráðstafað til annarra nota, svo sem þéttbýlis eða byggðar. Undanskilin eru svæði með takmarkaða nýtingu vegna náttúrufars (t.d. ár og vötn) eða verndarákvæða.

Landbúnaðarland er flokkað eftir hentugleika til ræktunar samkvæmt mælikvarðanum 1:50.000. Við útgáfu framkvæmdaleyfa eða breytinga á landnýtingu skal tilgreina flokkun landsins og rökstyðja fyrirhugaðar framkvæmdir. Sjá skýringarkort A. Komi fram rökstuddar athugasemdir varðandi flokkun ræktunarlands eða ef nákvæmari gögn um landgæði liggja fyrir, skal endurskoða flokkunina.

Um flokkana gildir eftirfarandi:

Heiti	Lýsing	Sérákvæði
Landbúnaðarsvæði í flokki 1	Mjög gott ræktunarland, miðað við flokkun vistgerða, hæð yfir sjávarmáli og landhalla.	Leitast skal við að viðhalda mjög góðu ræktunarlandi í nýtingu til matvælaframleiðslu. Forðast ber að skera í sundur tún og akra með annarri notkun. Ekki er gert ráð fyrir mannvirkjagerð nema til matvælaframleiðslu. Ekki er gert ráð fyrir skógrækt nema skjólrækt.
Landbúnaðarsvæði í flokki 2	Gott ræktunarland, miðað við flokkun vistgerða, hæð yfir sjávarmáli og landhalla.	Leitast skal við að viðhalda góðu ræktunarlandi í nýtingu til matvælaframleiðslu. Forðast ber að skera í sundur tún og akra með annarri notkun. Ekki er gert ráð fyrir skógrækt nema skjólrækt.
Landbúnaðarsvæði í flokki 3	Sæmilegt ræktunarland, miðað við flokkun vistgerða, hæð yfir sjávarmáli og landhalla.	Blandað landbúnaðarland með sæmilegu ræktarlandi. Gert er ráð fyrir túnrækt, beitilandi, nytjaskógrækt og mannvirkjagerð.
Landbúnaðarsvæði í flokki 4	Lélegt ræktunarland. Land neðan 300 m og hentar ekki til akuryrkju en getur hentað vel til beitar, skógræktar eða fyrir tún.	Annað landbúnaðarlands sem hentar síður til jarðræktar. Gert er ráð fyrir beitilandi, skógrækt og mannvirkjagerð.

Á landi í flokki 1 og 2 (mjög gott og gott ræktunarland) er óheimilt að breyta landnotkun nema sýnt sé fram á skort á raunhæfum kostum annarsstaðar.

Heimilt er að reisa mannvirki sem tengjast landbúnaði og nauðsynlegum innviðum (t.d. sorphirðu, veitu- og fjarskiptakerfum), að því gefnu að þau falli vel að landslagi og séu lítt áberandi.

Minniháttar mannvirki, s.s. jarðlagnir fyrir fjarskipti og rafmagn, eru leyfð með samþykki sveitarfélagsins ef þau eru nauðsynleg og í lágmarki. Hönnun þeirra skal falla vel að umhverfinu og halda ásýnd svæða sem óbreyttri.

Forðast skal að raska túnum og akurlendi með línulegum mannvirkjum, s.s. vegum og raflögnum. Æskilegt er að fylgja núverandi vegum og slóðum.

Leyfisumsóknir þurfa að sýna að tekið hafi verið tillit til menningarminja, vatnafars, gróðurs, jarðmyndana og vistkerfa, í samræmi við lög um náttúruvernd og menningarminjar. Einnig skal fylgja stefnu stjórnvalda um vernd víðerna.

Á lögbýlum er heimilt að nýta eða reisa byggingar fyrir atvinnustarfsemi sem styður við búrekstur og hefur ekki neikvæð áhrif á umhverfið. Heildarstærð slíkra bygginga má vera allt að 1.300 m² án breytinga á aðalskipulagi. Stærri rekstur er aðeins heimill á svæðum sem sérstaklega eru skilgreind í aðalskipulagi.

Ef lóðir fyrir atvinnustarfsemi verða óháðar lögbýli skal gera grein fyrir breyttri landnotkun í aðalskipulagi.

Á jörðum í ábúð, með eða án hefðbundins landbúnaðar, er heimilt að reisa allt að þrjú íbúðarhús til viðbótar við núverandi hús, að því gefnu að þau:

- Nýti núverandi heimreið
- Tengist annarri byggð og fylgi byggðarmynstri svæðisins
- Falli að byggingarhefð og ásýnd sveitarinnar

Nýbyggingar skulu nýta sömu heimreið og lögbýli. Ekki má fjölga tengingum við þjóðvegi nema með samþykki Vegagerðarinnar.

Reið- og gönguleiðir skulu merktar til að beina umferð frá ræktunarlandi og viðkvæmum svæðum.

Almenn ferðaþjónusta, s.s. gisting og þjónusta í tengslum við búrekstur, er heimil. Húsakostur á lögbýlum má nýta með minni háttar breytingum án breytinga á aðalskipulagi. Heimilt er að hafa allt að fjögur gistirými í hverju húsi eða gistingu fyrir allt að 8 gesti. Ef fleiri en tvö hús eru nýtt undir ferðaþjónustu þarf að gera deiliskipulag.

Eiganda eða umráðamanni lands á landbúnaðarsvæði er heimil minni háttar efnistaka, allt að 1000 m³, til eigin nota án útgáfu framkvæmdaleyfis, nema á verndarsvæðum. Bent er á skilmála um efnistöku- og efnislosunarsvæði (E).

Nytjaskógrækt og skjólbeltarækt eru heimilar sem hluti af búrekstri, án sérstakrar afmörkunar, ef heildarstærð er undir 50 ha. Tilgreina skal hvaða flokki ræktunarlands er fórnað og forðast að nýta gott ræktunarland (flokkur 1 og flokkur 2). Fylgja skal skilmálum skógræktar og landbúnaðar um leyfisumsóknir.

Ef land á að taka úr landbúnaðarnotum skal:

- Tilgreina flokkun ræktunarlandsins og meta hvort annað land, í lakari ræktunarflokki, henti betur.
- Meta áhrif á framtíðarbúskap og tengsl við nærliggjandi landbúnaðarsvæði.
- Leita sérfræðimats ef óvissa ríkir um gæði landsins.
- Sýna fram á að tekið hafi verið tillit til menningarminja, vatnafars, vistkerfa og náttúruverndar, í samræmi við lög og stefnumörkun stjórnvalda.

Númer	Heiti	Lýsing	Sérákvæði	Stærð (ha)
L-1	Landbúnaður á Upsaströnd	Landbúnaðarland í flokki 1 og 2, næst Dalvík og við Karlsá. Norðan til, við Múlann, að mestu land í flokki 4 vegna landhalla og malarkennds jarðvegs. Mikið af verndarsvæðum sem takmarka frekari stækkun ræktarlands.	Á landi í ræktunarflokki 1 og 2 (mjög gott og gott ræktunarland) er óheimilt að breyta landnotkun nema sýnt sé fram á skort á raunhæfum kostum annarsstaðar.	1536,3
L-2	Landbúnaður í fremri Svarfaðardal	Eitt gjöfulasta landbúnaðarsvæði sveitarfélagsins. Mikið af landi í flokki 1 og 2 sem hentar vel til matvælaframleiðslu. Friðland og nokkuð um votlendi sem njóta verndar.	Á landi í ræktunarflokki 1 og 2 (mjög gott og gott ræktunarland) er óheimilt að breyta landnotkun nema sýnt sé fram á skort á raunhæfum kostum annarsstaðar. Ræktun og nýting túna í friðlandi skal vera í samræmi við stjórnunar- og verndaráætlun. Forðast skal að raska votlendi.	5153,4

L-3	Landbúnaður í innri Svarfaðardal	Mikið af landi í flokki 2 en líka flokki 1. Brattar hlíðar sem lenda í flokki 4.	Á landi í ræktunarflokki 1 og 2 (mjög gott og gott ræktunarland) er óheimilt að breyta landnotkun nema sýnt sé fram á skort á raunhæfum kostum annarsstaðar. Forðast skal að raska votlendi.	2063,9
L-4	Landbúnaður í Skiðadal	Nokkuð af landi í flokki 1, en að mestu land í flokki 4 í þröngum dalnum. Nokkuð um skógrækt og frístundabyggð.	Á landi í ræktunarflokki 1 og 2 (mjög gott og gott ræktunarland) er óheimilt að breyta landnotkun nema sýnt sé fram á skort á raunhæfum kostum annarsstaðar.	1745,4
L-5	Landbúnaður á Árskógsströnd og í Þorvaldsdal	Eitt gjöfulasta landbúnaðarsvæði sveitarfélagsins. Mikið af landi í flokki 1 og 2 sem hentar vel til matvælaframleiðslu.	Á landi í ræktunarflokki 1 og 2 (mjög gott og gott ræktunarland) er óheimilt að breyta landnotkun nema sýnt sé fram á skort á raunhæfum kostum annarsstaðar. Ekki er gert ráð fyrir frekari nýtingu ræktarlands í Þorvaldsdal en þegar er.	3560,7
L-6	Búgarðabyggð við Hauganes	Svæði ætlað undir búgarðabyggð. Ætlað fyrir íbúa sem vilja hafa möguleikann á minniháttar skepnuhaldi og ræktun en vera í nálægð við þéttbýli og þá þjónustu sem þar er að sækja, þ.á.m. skólahald.	Gert ráð fyrir smábýlum eða búgördum í þyrpingu þar sem minni háttar skepnuhaldi, landbúnaður og atvinnurekstur, s.s. matvælaræktun er leyfð. Miðað er við aðkomu frá núverandi vegum. Lóðir eru að jafnaði 1-5 ha á stærð og nýtingarhlutfall allt að 0,2. Skilgreina skal nánar í deiliskipulagi stærðir lóða og íbúðahúsa ásamt fjölda útihúsa á lóð.	26,5

4.11. Miðsvæði (M)

Svæði fyrir verslunar- og þjónustustarfsemi og stjórnsýslu sem þjónar heilu landsvæði, þéttbýlisstað eða fleiri en einu bæjarhverfi, svo sem verslanir, skrifstofur, þjónustustofnanir, hótél, veitinga- og gistihús, menningarstofnanir og önnur hreinleg atvinnustarfsemi sem talin er samræmast yfirbragði og eðli starfsemi miðsvæðis.

Númer	Heiti	Lýsing	Sérákvæði	Stærð (ha)
M-105	Miðbær ofan smábátahafnar	Þjónustusvæði ofan smábátahafnar, austan Hafnarbrautar. Skrifstofur, veitingasala, verslanir. Mikilvæg tenging miðbæjar við höfnina.	Gert ráð fyrir skrifstofum, verslunum, veitingum og þjónustu meðfram Hafnarbraut. Einnig starfsemi sem tengist höfninni. Íbúðir ekki heimilar.	1,3
M-306	Miðbær Dalvíkur	Meginhluti miðbæjarins, stofnanir, verslun, þjónusta og íbúðir.	Gert ráð fyrir stofnunum, verslun, þjónustu og íbúðum.	5,3

4.12. Opín svæði (OP)

Svæði fyrir útivist, aðallega í tengslum við þéttbýli, með aðstöðu sem almennri útivist tilheyrir, svo sem stígum og áningarstöðum, auk þjónustu sem veitt er á forsendum útivistar.

Gert er ráð fyrir göngu-, reið- og hjólastígum með útivistargildi án sérstakra merkinga á uppdráttum í aðalskipulagi. Einnig leikvöllum, áningarstöðum, minni háttar aðstöðu fyrir samkomur og skemmtanir. Þá er gert ráð fyrir bílastæðum, salernum og skiltum við vegi og stíga. Gæta skal fyllsta öryggis allra ferðamáta.

Gert er ráð fyrir minniháttar mannvirkjum á opnum svæðum sem tengjast rekstri veitu- og fjarskiptakerfa enda falli mannvirkin vel að landi og séu lítt áberandi.

Hámarksstærð húsa án deiliskipulags er 30 m² og 4 m hæð. Allt að 2 hús leyfileg innan hvers svæðis án deiliskipulags.

Gert er ráð fyrir að opín svæði geti nýst sem úthagi fyrir landbúnað. Skal þá markvisst fylgjast með þoli landsins og leitast við að ofbjóða því ekki.

Skógrækt og landgræðsla er leyfileg innan opinna svæða án sérstakrar afmörkunar, enda sé slík ræktun ætluð til útivistar, skjólmyndunar, landbóta og fegrunar. Sækja skal um framkvæmdarleyfi og skulu gögn vegna leyfisumsókna sýna fram á að gætt hafi verið að varðveislu menningarminja, vatnafars, bakkagróðurs, jarðmyndana og viðkvæmra vistkerfa, samanber lögum um menningarminjar og sérstaka vernd í lögum um náttúruvernd. Gætt skal að stefnumörkun stjórnvalda um vernd víðerna og ásýndar, eftir því sem við getur átt.

Númer	Heiti	Lýsing	Sérákvæði	Stærð (ha)
OP-210	Opið svæði við Brimnesá	Útivistarsvæði meðfram Brimnesá.	Eingöngu gert ráð fyrir stígum til útivistar. Önnur mannvirkjagerð ekki leyfð.	6,8
OP-301	Lágin	Litill skrudgarður.		0,8
OP-308	Norðan Hólavegar			1,7
OP-315	Opið svæði milli íbúðarhverfa	Opið svæði milli íbúðarhverfa.	Halda skal jaðarsvæði næst fólkvanginum óbyggðum og náttúrulegt yfirbragð.	3,1
OP-407	Ásgarðstún	Ætlað til framtíðarnota fyrir þéttbýlið.	Framtíðarstækkun innan þéttbýlis. Ekki skal ráðstafa landi á svæðinu svo það hindri nýtingu landsins undir byggð síðar.	26,7
OP-511	Fólkvangur í Bøggvisstaðafjalli	Skíðasvæði Dalvíkur, skógrækt og útivist.	Svæðið nýtur verndunar sem fólkvangur. Sjá ákvæði FS-500.	276,1
OP-518	Ungmennafélagsreitir	Útivistarsvæði og skógrækt.		1,4
OP-702	Norðan Aðalbrautar	Útivistar og leiksvæði.		1,2
OP-711	Strandlengjan við Árskógssand		Eingöngu gert ráð fyrir stígum til útivistar. Önnur mannvirkjagerð ekki leyfð.	0,9
OP-754	Útivistarsvæði á Hauganesi	Útivistar og leiksvæði.		4,0
OP-761	Strandlengjan við Hauganes		Eingöngu gert ráð fyrir stígum til útivistar. Önnur mannvirkjagerð ekki leyfð.	2,6
OP-803	Lækjarbakki / Helluhöfði	Útivistarsvæði.	Eingöngu gert ráð fyrir stígum til útivistar. Önnur mannvirkjagerð ekki leyfð.	58,8
OP-806	Bakkar Þorvaldsdalsár	Útivistarsvæði meðfram bökkum Þorvaldsár.	Eingöngu gert ráð fyrir stígum til útivistar. Önnur mannvirkjagerð ekki leyfð. Hluti svæðisins nýtur hverfisverndar, sjá ákvæði HV-807.	49,0
OP-811	Brimnesborgir	Skógrækt og útivistarsvæði.		15,6

4.13. Óbyggð svæði (ÓB)

Svæði þar sem ekki er gert ráð fyrir búsetu né atvinnustarfsemi, svo sem hálendi, heiðar og afréttir. Að mestu án mannvirkja fyrir utan þau sem þjóna útivist, afréttarnotum, öryggismálum og fjarskiptum.

Óbyggð svæði eru skilgreind sem landsvæði ofan 300 m yfir sjávarmáli. Þau eru ætluð til afrétta, útivistar eða takmarkaðrar umferðar og almennt er ekki gert ráð fyrir mannvirkjagerð. Einnig önnur óbyggileg svæði, svo sem sker og hólmar í sjó og vötnum.

Uppgræðsla ógróins lands með staðargróðri er leyfileg. Eyðing gróðurs er aðeins heimil til að hefta ágengar tegundir eða við viðhald mannvirkja og slóða, en þá skal landið lagað og grætt upp með staðargróðri.

Verndun víðerna skal höfð í fyrirrúmi. Ekki er æskilegt að gróðursetja tré ofan 400 m yfir sjávarmáli og bannað er að sá eða planta ágengum eða innfluttum tegundum.

Ágengar tegundir skulu heftar á viðkvæmum svæðum þar sem náttúruleg ásýnd og tegundasamsetning gæti raskast. Forðast skal skerðingu á votlendi, birkiskógum og öðrum lykilvistkerfum.

Neyðarskýli og gangnamannakofar má reisa með leyfi sveitarfélagsins. Ökutækjaakstur er aðeins heimill á merktum slóðum.

Minniháttar mannvirki, s.s. jarðlagnir fyrir fjarskipti og rafmagn, eru leyfð með samþykki sveitarfélagsins ef þau eru nauðsynleg og í lágmarki. Hönnun þeirra skal falla vel að umhverfinu og halda ásýnd svæða sem óbreyttri.

Leyfisumsóknir þurfa að sýna að tekið hafi verið tillit til menningarminja, vatnafars, gróðurs, jarðmyndana og vistkerfa, í samræmi við lög um náttúruvernd og menningarminjar. Einnig skal fylgja stefnu stjórnvalda um vernd víðerna.

Sjálfbær þróun landsins skal höfð að leiðarljósi. Fylgst verði með álagi frá ferðamönnum og búfé og reynt að forðast ofnýtingu.

Númer	Heiti	Lýsing	Sérákvæði	Stærð (ha)
ÓB-998	Óbyggileg svæði	Ýmis óbyggileg svæði, svo sem sker og hólmar í sjó og vötnum.	Óbyggileg svæði. Mannvirkjagerð ekki heimil.	-
ÓB-999	Fjallgarðar	Fjallgarðar		43.088,5

4.14. Samfélagsþjónusta (S)

Svæði fyrir stofnanir og fyrirtæki sem óháð eignaraðild veita almenna þjónustu við samfélagið, svo sem menntastofnanir, heilbrigðisstofnanir, menningarstofnanir, félagslegar stofnanir, trúarstofnanir og aðrar þjónustustofnanir ríkis, sveitarfélaga eða annarra aðila.

Þessi svæði eru eingöngu fyrir stofnanir og fyrirtæki, sem óháð eignaraðild, veita almenna þjónustu við samfélagið. Ekki er gert ráð fyrir annarri atvinnustarfsemi.

Númer	Heiti	Lýsing	Sérákvæði	Stærð (ha)
S-304	Dalbær og Krílakot	Hjúkrunarheimilið Dalbær og Leikskólinn Krílakot.	Svæði fyrir hjúkrunarheimili og leikskóla, ásamt starfsemi sem tengist því. Gera skal nánari grein fyrir stærðum og starfsemi húsa í deiliskipulagi.	1,7
S-305	Dalvíkurkirkja	Dalvíkurkirkja.	Kirkja.	0,5
S-307	Heilsugæslureitur	Heilsugæsla	Gert ráð fyrir stækkun til norðurs á síðari hluta skipulagstímabilsins. Gera skal nánari grein fyrir stærðum og starfsemi í deiliskipulagi.	0,9
S-401	Dalvíkurskóli	Grunnskóli	Svæði ætlað grunnskóla.	3,3
S-410	Gamla tjaldsvæðið	Gamla tjaldsvæðið	Gert ráð fyrir stækkun grunnskólans eða nýjum leikskóla á síðari hluta skipulagstímabilsins.	0,9
S-411	Svæði sunnan við íþróttasvæðið	Gert ráð fyrir slökkvistöð.	Á svæðinu er gert ráð fyrir slökkvistöð og fleiri viðbragsaðilum eins og lögreglu í framtíðinni. Gera skal nánari grein fyrir stærðum og starfsemi í deiliskipulagi.	1,8
S-602	Tjarnarkirkja	Kirkja og kirkjugarður.	Kirkja og kirkjugarður.	0,1
S-617	Urðakirkja	Kirkja og kirkjugarður	Kirkja og kirkjugarður.	0,4
S-640	Vallarkirkja	Kirkja og kirkjugarðar	Kirkja og kirkjugarður.	0,1
S-815	Árskógsskóli	Grunnskóli, leikskóli og félagsheimili.	Svæði fyrir gunnskóla, leikskóla, félagsheimili og þeirri starfsemi sem fylgir	1,8
S-816	Stærri-Árskógskirkja	Kirkja og kirkjugarður.	Kirkja og kirkjugarður.	0,1

4.15. Sérstök not haf- og vatnssvæða (SN)

Svæði innan netlaga á hafi og vatni þar sem sérstaklega þarf að gera ráð fyrir tilteknum notum, t.d. veiðum, fiskeldi eða siglingaleiðum.

Svæði sem tilheyra innsiglingaleiðum hafnarsvæða og viðleguköntum. Gert er ráð fyrir smábátahöfnum með tilheyrandi búnaði á sjó, þar með flotbryggjum. Gert er ráð fyrir dýpkun og framkvæmdum til að verja svæðin og hafnarstarfsemi fyrir ágangi sjávar eða til að bæta innsiglingu.

Merki	Heiti	Lýsing	Sérákvæði	Stærð (ha)
SN-198	Austurgarður, viðlega	Viðlega og innsigling við Austurgarð	Viðlega og innsigling við Austurgarð.	1,7
SN-199	Innsigling Dalvíkurhafnar	Innsigling og siglingaleið hafnarinnar.		4,1
SN-712	Innsigling Árskógshafnar	Innsigling og siglingaleið hafnarinnar.		0,8
SN-762	Innsigling Hauganesshafnar	Innsigling Hauganesshafnar		1,4

4.16. Skógræktar og landgræðslusvæði (SL)

Svæði fyrir skógrækt og landgræðslu, svo sem nytjaskógrækt, fjölnytjaskógrækt, landbótaskógrækt, skjólbelti, landgræðsluskógrækt, skipulagða landgræðslu og aðra uppgræðslu.

Skógræktar og landgræðslusvæði sem eru 50 ha eða stærri skulu afmörkuð sem slík á uppdrætti aðalskipulags. Minni svæði þurfa ekki að vera sérstaklega merkt nema þau séu yfir 3,0 ha við endurskoðun aðalskipulags.

Skógrækt er heimil samkvæmt sérskilmálum á óbyggðum svæðum (ÓB), landbúnaðarsvæðum (L) og opnum svæðum (OP).

Horfa skal til flokkun landbúnaðarlands til ræktunar, skýringaruppdrátt A, en aðeins skjólbeltarækt er leyfð á landi í flokki 1 og 2 (mjög gott og gott ræktunarland), enda styðji það við ræktun og skerði ekki möguleika til matvælaframleiðslu.

Skógrækt er óheimil á svæðum sem njóta verndar vegna jarðminja, vistkerfa eða menningarminja, í samræmi við lög um náttúruvernd og lög um menningarminjar. Við val á svæðum til skógræktar skal tryggt að ræktunin falli vel að landslagi og að tekið sé mið af samþættingu skógræktar, landbúnaðar og útivistar. Forðast skal rask á viðkvæmum svæðum, s.s. berjalöndum, votlendi og mikilvægum sjónarhornum til kennileita og fjalla.

Plöntu- og trjátegundaval skal byggja á meginreglum sjálfbærrar þróunar. Sérstaklega skal gæta að því að raska ekki frekar votlendi, birkiskógum og öðrum lykilstærkerfum.

Innan svæða er heimilt að koma fyrir vegum og slóðum vegna viðhalds og reksturs, auk göngu-, reið- og hjólastíga með útivistargildi, án sérstakrar merkingar á uppdrætti aðalskipulags. Einnig má koma þar fyrir leikvöllum, minni háttar samkomuáðstöðu, bílastæðum, salernum og upplýsingaskiltum. Stök mannvirki án deiliskipulags mega að hámarki vera 30 m² að flatarmáli og allt að 4 m að hæð.

Einnig er heimilt að reisa minniháttar mannvirki vegna veitu- og fjarskiptakerfa, svo fremi sem þau falla vel að landslagi, gróðri, skapi ekki hættu og séu lítt áberandi. Íbúðarhúsnæði er aðeins heimilt á lögbýlum og skal þá fylgja útfærð brunavarnaráætlun vegna mögulegra skógarbruna.

Við skipulagningu og framkvæmd skógræktar og landgræðslu skal sérstaklega gera grein fyrir:

- áhrifum framkvæmdarinnar á kolefnisbindingu svæðisins,
- möguleikum til eflingar útivistar, svo sem með stígagerð og aðgengi almennings – nema um nytjaskógrækt sé að ræða,
- varðveislu fornleifa, votlendis, vatnsfalla, náttúrulegs birkis og annarra náttúrufræðilegra eða staðbundið gildi.

Sé skógrækt fyrirhuguð á svæði sem ekki er þegar skilgreint sem skógræktar- og landgræðslusvæði í aðalskipulagi, skal umsókn um framkvæmdaleyfi innihalda eftirfarandi:

- mat á kolefnisbindingu svæðisins út frá fyrirhuguðum tegundum og þéttleika,
- lýsingu á fyrirhuguðum aðgerðum til að auka útivistargildi skógarins (t.d. stígar, hvíldarsvæði, fræðsla) – nema um nytjaskógrækt sé að ræða,
- heildarstærð svæðis og ræktunarreita,
- stærð og legu úrtaka innan svæðis (s.s. vötn, ár, votlendi, fornleifar o.fl.),

- aðkomu og fyrirhugaða stígagerð, slóða og vegi, ásamt efnispörf,
- undirbúningsaðferðir jarðvegs,
- aðferðir við gróðursetningu (véla eða handafl),
- tegundaval, þéttleika gróðursetningar og tegund áburðar,
- áhrif skógræktar á ásýnd og landslagsgerðir,
- núverandi landnotkun og takmarkanir, t.d. verndarsvæði,
- flokkun landbúnaðarlands ef við á,
- skógræktaráætlun sem inniheldur mat á eldhættu, viðbragðsáætlun og mótvægisáðgerðir.

Númer	Heiti	Lýsing	Sérákvæði	Stærð (ha)
SL-506	Skógrækt í Böggvisstaðafjalli	Útivistarskógur í fólkvanginum.	Útivistarskógur í fólkvangi, sjá ákvæði fyrir reit FS-500	23,7
SL-613	Skógrækt við Tjörn	Skógrækt við Tjörn	Nytjaskógur	9,8
SL-616	Skógrækt við Brekkukot	Skógrækt við Brekkukot	Nytjaskógur	13,3
SL-618	Skógrækt við Húsabakka	Útivistarskógur í jaðri friðlandsins.	Útivistarskógur	1,3
SL-621	Skógrækt við Syðri-Grund	Skógrækt við Syðri-Grund	Nytjaskógur	9,9
SL-627	Skógrækt við Grund	Skógrækt við Grund	Útivistarskógur?	18,4
SL-631	Skógrækt neðan við Sakka og Hánefsstaði	Skógrækt og útivistarsvæði neðan við Sakka og Hánefsstaði	Útivistar- og nytjaskógur	34,0
SL-639	Skógrækt við Velli	Skógrækt við Velli	Nytjaskógur	4,5
SL-641	Skógrækt ofan við Velli	Skógrækt ofan við Velli	Nytjaskógur	15,8
SL-642	Skógrækt við Gröf	Skógrækt við Gröf	Nytjaskógur	0,3
SL-649	Skógrækt við Hofsa	Skógrækt við Hofsa	Nytjaskógur	5,6
SL-650	Skógrækt neðan við Tungufell	Skógrækt neðan við Tungufell	Nytjaskógur	7,2
SL-655	Skógrækt ofan við Tungufell	Skógrækt ofan við Tungufell	Nytjaskógur	12,6
SL-656	Skógrækt ofan við Ytra-Hvarf	Skógrækt ofan við Ytra-Hvarf	Nytjaskógur	14,9
SL-658	Skógrækt neðan við Ytra-Hvarf	Skógrækt neðan við Ytra-Hvarf	Nytjaskógur	2,3
SL-660	Skógrækt við Dæli	Skógrækt við Dæli	Nytjaskógur	19,1
SL-661	Kónsstaðareitur	Kónsstaðareitur	Nytjaskógur	34,1
SL-662	Skógrækt innan við Hnjúkur	Skógrækt innan við Hnjúkur	Nytjaskógur	6,0
SL-664	Skógrækt við Hnjúkur	Skógrækt við Hnjúkur	Nytjaskógur	2,4
SL-667	Skógrækt á Hálshöfða	Skógrækt á Hálshöfða	Nytjaskógur	66,0
SL-668	Skógrækt neðan Hálshöfða	Skógrækt neðan Hálshöfða	Nytjaskógur	21,4
SL-669	Skógrækt ofan við Hálshöfða	Skógrækt ofan við Hálshöfða	Nytjaskógur	25,6

SL-670	Skógrækt við frístundabyggð ofan Skáldalæks	Skógrækt við frístundabyggð ofan Skáldalæks	Nytjaskógur	8,6
SL-802	Skógrækt við Stóru-Hámundarstaði	Skógrækt við Stóru-Hámundarstaði	Nytjaskógur	0,8
SL-809	Skógrækt við Hellu	Skógrækt við Hellu	Nytjaskógur	4,6
SL-823	Skógrækt við Ytri-Vík	Skógrækt við Ytri-Vík	Nytjaskógur	12,6
SL-824	Skógrækt ofan við Ytri-Vík	Skógrækt ofan við Ytri-Vík	Nytjaskógur	13,7
SL-825	Skógrækt við Götu	Skógrækt við Götu	Nytjaskógur	24,7

4.17. Strandsvæði (ST)

Svæði innan netlaga og meðfram sjó, ám eða vötum þar sem aðgengi almennings er tryggt og mannvirkjagerð er haldið í lágmarki.

Almennt er ekki gert ráð fyrir mannvirkjum innan strandsvæða fyrir utan fyrir utan skólpdælu- og hreinsistöðvar eða varnargarða. Aðstaða tengd sjósundi leyfð án deiliskipulags ef heildarstærð botnflatar er innan við 30 m².

Framkvæmdir og frágangur skal miða af því að draga úr hættu á mengun strandsvæða og sjávar. Hönnun og frágangur mannvirkja skal falla vel að umhverfinu og ekki valda mengun eða óþægindum.

Gæta skal að sérstakri vernd sjávarfítja og leira samkvæmt lögum um náttúruvernd.

Númer	Heiti	Lýsing	Sérákvæði	Stærð (ha)
ST-900	Strandlengja Dalvíkurbyggðar	Strandlengja Dalvíkurbyggðar	Halda skal í náttúrulegt yfirbragð strandlengjunnar eins og hægt er.	421,3

4.18. Vatnsból (VB)

Svæði fyrir vatnsöflun, það er brunnsvæði vatnsverndar.

Vatnsból, eða brunnsvæði, er í næsta nágrenni vatnstökustaðar. Svæðið er algjörlega friðað fyrir óviðkomandi umferð, framkvæmdum og starfsemi nema á vegum vatnsveitu. Brunnsvæðin skulu vera girt gripa- og mannheldri girðingu, minnst 5 metra frá brunni/vatnsbóli. Vatnsból njóta verndunar sem afmörkuð eru á skipulagsupphættum sem vatnsvernd: fjarsvæði (VF) og grannsvæði (VG). Sjá nánar í kafla 5.5 hér aftar.

Númer	Heiti	Lýsing	Sérákvæði	Stærð (ha)
VB-504	Við Upsa		Nýtur verndar sem vatnsból, sjá einnig grannsvæði VG-598 og fjarsvæði VF-599.	0,4
VB-657	Á austurbakka Svarfaðardalsár		Nýtur verndar sem vatnsból, sjá einnig grannsvæði VG-698 og fjarsvæði VF-699.	2,8

VB-838	Við Brattavallahóla á		Nýtur verndar sem vatnsból, sjá einnig grannsvæði VG-898 og fjarsvæði VF-899.	1,0
VB-839	Árskógsströnd			1,3
VB-840				1,1
VB-841				0,5

4.19. Vegir, götur og stígar (VE)

Vegir, götur, helstu göngu-, reið- og hjólastígar og tengd mannvirki þ.m.t. mislæg gatnamót, undirgöng og göngubrýr og helgunarsvæði þeirra, svo sem stofn- og tengibrautir í þéttbýli og stofn- og tengivegir utan þéttbýlis.

Á skipulagsupprætti er sýnt framtíðarvegakerfi, þar sem stofnvegir munu liggja um ný göng og núverandi stofnvegur um Múlagöng verður tengivegur. Staða núverandi stofnvega er óbreytt fram að opnun nýrra ganga og vega.

Á skipulagsuppráttum eru sýndir stofn- og tengibrautir. Aðrir vegir hafa ekki bindandi stefnu í aðalskipulagi.

4.19.1. Stofnvegir

Stofnvegir eru hluti af grunnkerfi samgangna Dalvíkurbyggðar og tengja saman þéttbýli byggðarinnar. Ólafsfjarðarvegur nr. 82 er stofnvegur sem liggur frá sveitarfélagsmörkum við Hörgársveit, við Rauðavík, áfram undir Hámundarstaðafjall og þverar Svarfaðardal í átt að Dalvík. Vegurinn liggur í gegnum Dalvík og heldur áfram í norður eftir Upsaströnd að Múlagöngu í Ólafsfjarðarmúla.

Frá Ólafsfjarðarvegi liggja svo stofnvegir að þremur höfnun sveitarfélagsins, Hauganeshöfn, Árskógsandshöfn og Dalvíkurhöfn.

Gert er ráð fyrir nýjum stofnvegi við Karlsá sem heldur áfram yfir til Ólafsfjarðar um Ólafsfjarðargöng í gegnum Karlsárfjall.

4.19.2. Tengivegir

Tengivegir eru vegir utan þéttbýlis sem liggja af stofnvegi byggðarinnar. Tengivegir liggja sitthvoru megin við Svarfaðardalsá, frá Ólafsfjarðarvegi, inn eftir dalnum og tengjast undir Stólnum. Vestan við Svarfaðardalsá er það Svarfaðardalsvegur (nr. 805), inn Svarfaðardal að Stólnum þar sem Tunguvegur (nr. 806) tekur við. Vegurinn heldur þaðan áfram yfir Svarfaðardalsá, Skíðadalsá og að Skíðadalsvegi (nr. 807), sem liggur austan megin í Svarfaðardal.

4.19.3. Héraðsvegir

Vegir sem liggja að býlum, atvinnustarfsemi, kirkjustöðum, opinberum skólum og öðrum opinberum stofnunum utan þéttbýlis. Hægt að breyta, bæta við og fella út héraðsvegi án þess að breyta þurfi aðalskipulagi vegna þess. Þeir héraðsvegir sem eru á skipulagsupprætti eru ekki bindandi af sömu ástæðu.

4.19.4. Jarðgöng

Tvenn jarðgöng eru á aðalskipulagi, Múlagöng og Ólafsfjarðargöng.

Múlagöng eru 3.4 km löng. Einbreið með útskotum til mætinga. Göngin eru í dag skilgreind sem stofnleið milli Dalvíkur og Ólafsfjarðar. Við opnun Ólafsfjarðarganga

Ólafsfjarðargöng: Ný, 8,8 km löng, göng sem efla samgöngur á milli Dalvíkurbyggðar, Ólafsfjarðar, Siglufjarðar og Akureyri. eru áætluð við mynni Burstabrekkudals í Ólafsfirði og út á austurhlið Karlsár fjalls. Göngin leiða til sneiðingar framhjá ofanflóðahættusvæðum á leið að Múlagöngum.

4.19.5. Vegslóðar

Ef vegslóði er talinn óþarfur skal loka honum og ganga frá með því að notast við efni af staðnum og staðargróður látin græða sárin. Á melum og ógrónum svæðum skal jafna land svo líkast því sem fyrir er. Markmiðið er svæði eftir aflagða vegi taki á sig mynd aðliggjandi svæða.

4.19.6. Reiðleiðir

Á skipulagsupprætti eru sýndar helstu reiðleiðir. Þær fylgja að hluta til vegum og gömlum þjóðleiðum. Gera þarf grein fyrir nýjum megin reiðleiðum á aðalskipulagi. Um áningarstaði gildir ríkjandi landnotkunarflokkur þess svæðis en alla jafna er heimilt að útbúa áningarstaði á opin svæði (OP) og óbyggð svæði (ÓB) án sérstakra ráðstafana í aðalskipulagi, ef umfang er í minna lagi.

4.19.7. Göngu- og hjólaleiðir

Á skipulagsupprætti eru sýndar megin gönguleiðir, þ.e. útivistarleiðir utan þéttbýlis og megin göngustígar í þéttbýli. Lega þeirra í aðalskipulagi þarf ekki að vera endanleg útfærsla heldur megin drættir um legu og tengingar.

Á upprætti er sýndur stofnstigur, göngu- og hjólaleið, frá Akureyri að Dalvík, auk tenginga við Hauganes og Árskógssand.

4.20. Veitur og helgunarsvæði (VH)

Veitur, svo sem vatnsveita, hitaveita, rafveita, fjarskiptalagnir- og mannvirki, fráveita og helgunarsvæði þeirra, þegar það á við.

Á skipulagsuppráttum skal sýna í megin dráttum stofnkerfi vatnsveitu, hitaveitu, rafveitu, fjarskipta og fráveitu og helgunarsvæði þeirra, ofan jarðar og neðan. Með stofnkerfi er átt við flutningskerfi frá upptökum að dreifikerfi.

Lega stofnkerfa í aðalskipulagi er ekki bindandi en skal vera leiðbeinandi.

Ekki þarf að breyta legu á upprætti við nýlagnir ef frávik frá leið eru óveruleg, samborið við skala skipulagsuppráttanna og ef umhverfisáhrif eru óveruleg.

Leitast skal við að lágmarka umhverfisáhrif veituframkvæmda og vanda sérstaklega til staðsetningar og frágangs mannvirkja. Mannvirki skulu falla vel að landslagi og vera sem minnst áberandi. Forðast skal röskun á tünnum og akurlendi með línulegum mannvirkjum, s.s. vegum og raflögnum, og skal eftir föngum fylgja núverandi vegum og slóðum.

Tryggja skal aðgengi að veitumannvirkjum vegna eftirlits og viðhalds.

4.20.1. Vatnsveita

Flutningslagnir kalds neysluvatns. Öllu jafna skal leitast eftir að neyslulagnir liggi neðanjarðar.

Lagning veitulagna skal forgangsraða meðfram vegum og röskuðum svæðum til að lágmarka umhverfisáhrif og auðvelda viðhald.

4.20.2. Hitaveita

Flutningslagnir heits neysluvatns. Öllu jafna skal leitast eftir að neyslulagnir liggja neðanjarðar.

Lagning veitulagna skal forgangsraða meðfram vegum og röskuðum svæðum til að lágmarka umhverfisáhrif og auðvelda viðhald.

Leyfilegt er að ráðast í vatnsöflun og borholur á öllum svæðum svo fremur að engin verndarákvæði eða takmarkanir á landnotkun gilda.

Númer	Heiti	Lýsing	Sérákvæði	Stærð (ha)
VH-645	Hitaveitan á Hamri	Jarðhitakerfið við Hamar í Svarfaðardal hefur verið nýtt til húshitunar á Dalvík frá 1969. Vatnið á Hamri er um 64 gráðu heitt. Aðalvinnsluholurnar eru tvær. Lokið var við borun á fyrr holunni 1977 en hún nær niður á 838m dýpi. Tíu árum síðar, 1987, lauk borun á seinni holunni en hún nær niður á 860m dýpi.		1,4
VH- 810	Hitaveitan við Brimnesborgir	Jarðhitakerfið við Brimnesborgir var virkjað 1998 og hefur síðan þá veitt heitu vatni til byggðakjarnanna þriggja á Árskógsströnd: Árskógssand, Hauganes og þjónustu- og iðnaðarsvæðisins við Árskóga. Frá því í desember 2007 hefur vatni frá Brimnesborgum jafnframt verið veitt inn í Svarfaðardal. Vatnið á Brimnesborgum er um 75 gráðu heitt. Tvær aðalvinnsluholur eru á Brimnesborgum. Borun þeirrar fyrri lauk 1997 og nær hún niður á 440m dýpi. Níu árum síðar, 2006, lauk borun seinni holunnar en hún nær niður á 901m dýpi.		9,2

4.20.3. Fráveita

Flutningslagnir skólps og regnvatns. Horfa skal til að leysa afrennsli regnvatns ofan jarðar eftir því sem unnt er. Öll fráveita skal vera samkvæmt reglugerð um fráveitur og skólþ.

4.20.4. Rafveita

Flutningskerfi raforku. Mannvirki til íveru eru bönnuð innan helgunarsvæða háspennulína. Stærð helgunarsvæða fer eftir aðstæðum og skal leita til rekstraraðila rafveitu ef vafi leikur á mörkum.

Aðgengi að línun þarf að vera tryggt fyrir viðhald og viðgerðir. Framkvæmdir nálægt háspennulínunum krefjast heimildar frá rekstraraðila og skal gæta fyllstu varúðar og virða fjarlægðarmörk. Loftlínur skulu lagðar í öruggri fjarlægð frá jörð, gróðri, byggingum og umferðarleiðum, í samræmi við reglugerð um raforkumannvirki.

Lagning jarðstrengja og veitulagna skal forgangsraða meðfram vegum og röskuðum svæðum til að lágmarka umhverfisáhrif og auðvelda viðhald.

Framkvæmdir innan veghelgunarsvæða krefjast leyfis frá Vegagerðinni.

Geyma skal svarðlag og endurnýta það yfir skurði ef mögulegt er.

Þar sem land er gróið skal sá með viðeigandi tegundum og tryggja að frágangur falli að landslagi.

Númer	Heiti	Lýsing	Sérákvæði	Lengd (km)
	Dalvíkurlína 2	Dalvíkurlína 2 er 66 kV jarðstrengur sem liggur á milli Rangárvalla á Akureyri og Dalvíkur. Jarðstrengurinn er um það bil 41 km langur og nær yfir þrjú sveitarfélög, Akureyrarbæ, Hörgársveit og Dalvíkurbyggð. Tilgangur framkvæmdarinnar er að tryggja örugga orkuafhendingu á Dalvík með tvöfaldri tengingu við meginflutningskerfið.		41

4.20.5. Fjarskiptakerfi

Mikilvægt er að aðgangur að fjarskiptakerfum sé sem víðast og því eru litlar takmarkanir á því hvar mannvirki fyrir fjarskipti eru staðsett, svo fremur að engin verndarákvæði eða önnur takmörkun á landnotkun gildi. Ávallt skal huga að vönduðum frágangi svo mannvirki falli vel að umhverfi sínu og náttúru. Gert er ráð fyrir að staðsetning, uppsetning og frágangur fjarskiptamannvirkja fylgi gjarnan öðrum framkvæmdum eða þegar röskuðum svæðum.

Öllu jafna skal leitast eftir að fjarskiptalagnir liggi neðanjarðar, enda veldur það almennt ekki verulegri röskun á yfirborði. Horft verði fyrst til þegar raskaðra svæða við lagningu nýrra fjarskiptalagna, svo sem meðfram vegum, vegslóðum og stígum.

Línuleiðir ljósleiðarar og annarra fjarskiptainviða er ekki skylda að sýna á aðalskipulagsupprætti.

4.21. Verslun og þjónusta (VP)

Svæði þar sem gert er ráð fyrir verslun og þjónustu, þ.m.t. hótelum, gistiheimilum, gistiskálum, veitingahúsum og skemmtistöðum.

Veitinga- og gistipjónusta skal staðsetja á verslunar- og þjónustusvæðum, nema umfang starfseminnar samrýmist annarri landnotkun, t.d. íbúðabyggð eða landbúnaði. Sjá þá viðmið í köflum um íbúðasvæði (ÍB) og landbúnaðarsvæði (L). Innan verslunar- og þjónustusvæða er heimilt að hafa íbúðaeiningar, sem skal útfæra nánar í deiliskipulagi.

Þar sem verslunar og þjónustusvæði liggja að íbúðabyggð eða blönduð landnotkun (verslun/þjónusta og íbúðir) skal við skipulagsgerð og leyfisveitingar huga að hagsmunum íbúa, m.a. með skilmálum sem draga úr hávaða og öðrum óþægindum. Jafnframt skal tryggja að ný starfsemi hamli ekki núverandi rekstri.

Almennt skal miða við 1–3 hæða byggingar. Hámarkshæð er ákveðin í deiliskipulagi og skal tryggja að mannvirki falli vel að landslagi og núverandi byggð. Áhersla skal lögð á hagkvæma nýtingu lóða, góða ásýnd bygginga og vandaðan lóðafrágang. Byggingar og önnur mannvirki skulu staðsett og hönnuð með tilliti til

hæðarsetningar, forms, efnis- og litavals þannig að þau samræmist náttúruferjum, landslagi og sögulegu samhengi. Landslagsmótun og gróðursetning skal falla sem best að nærumhverfi.

Huga skal að flóttaleiðum og brunavörnum, m.a. vegna gróðurelda og flóða og tryggja aðgang slökkviliðs um burðarhæfa vegi.

Númer	Heiti	Lýsing	Sérákvæði	Stærð (ha)
VP-113	Olís-reiturinn	Bensínstöð	Bensínstöð og verslun	0,4
VP-406	Svæði sunnan við Ásgarð	Gert ráð fyrir gistipjónustu eða verslun.	Gert ráð fyrir gistipjónustu eða stærri dagvöruverslun.	1,0
VP-409	Hótel við Skiðabraut	Hótel og gistipjónusta	Hótel og gistipjónusta.	1,3
VP-507	Hótel Böggvistaðafjall	Hótel og gistipjónusta í Böggvissstaðafjalli	Hótel og gistipjónusta fyrir allt að 100 gesti. Leita skal umsagnar Náttúruverndarstofnunar.	1,0
VP-605	Húsabakki og Rimar	Hótel og gistipjónusta	Hótel og gistipjónusta fyrir allt að 60 gesti.	0,9
VP-665	Klængshóll	Gistipjónusta	Gistipjónusta fyrir allt að 42 gesti.	<1
VP-704	Á Sandinum	Bensínstöð	Bensínstöð	0,2
VP-708	Björböðin	Veitingarekstur, heilsulind, baðaðstaða og gistipjónusta.	Veitingarekstur, heilsulind, baðaðstaða og gistipjónusta. Heildarbyggingarmagn allt að 4.000 m ² . Gistipjónusta fyrir allt 100 gesti.	3,2
VP-709	Iglú-hús Árbakki	Gisting í smáhýsi við Árbakka	Gisting, allt að tveir gestir	<1
VP-710	Hótel Kaldi	Hótel og gistipjónusta	Hótel og gistipjónusta	0,3
VP-756	Aðalgata 2	Veitingarekstur	Veitingarekstur	0,1
VP-759	Sandvík	Hótel og gistipjónusta, heilsulind og baðaðstaða.	Ferða- og gistipjónusta, heilsulind og baðaðstaða. Uppbygging skv. gildandi deiliskipulagi. Gert ráð fyrir tveggja hæða hóteli fyrir allt að 160 gesti, baðlóni, bílastæði fyrir allt að 90 bíla og þjónustuhúsi við þau. Hámarks byggingarmagn 6950 m ² . Ásamt því er gert ráð fyrir uppbyggingu bátahúsa, ætluð þjónustu tengda sjósporti og vatnaiþróttum. Hámarks byggingarmagn 400 m ² . Gert er ráð fyrir þyrlupalli ásamt smábátabyggju.	3,1

4.22. Vötn, ár og sjór (V)

Vatnsfletir núverandi og fyrirhugaðra vatna, fallvatna og sjávar, þar með talið legu þeirra vegna stífla, breytingu á árfarvegum og landfyllinga.

Koma skal í veg fyrir mengun yfirborðsvatns, grunnvatns og strandsjávar af völdum landnotkunar, mannvirkjagerðar og atvinnustarfsemi. Í skipulagi skal gerð grein fyrir vatnafari, ástandi vatnshlota og líklegri þróun þeirra, og skilgreindar aðgerðir til að lágmarka neikvæð áhrif framkvæmda og annarrar landnýtingar á vatnsgæði og vistkerfi.

Allar framkvæmdir í eða við veiðivatn, allt að 100 m frá bakka, sem geta haft áhrif á fiskgengd, stofna, búsvæði eða veiðiaðstæður, eru háðar leyfi Fiskistofu, sbr. lög nr. 61/2006.

Varnargarðar og önnur mannvirki til varnar ágangi vatns og sjávar eru heimil þar sem þörf er á og með hliðsjón af vistfræðilegu jafnvægi svæðisins.

Óheimilt er að byggja á svæðum sem eru þekkt flóðasvæði eða eru í hættu vegna sjávarrofs, nema viðeigandi áhættumat og viðbragðsáætlanir liggja fyrir og í samræmi við skipulagsreglugerð.

Við skipulagsgerð skal tekið mið af lögum um stjórn vatnamála nr. 36/2011, þar sem ferskvatn og strandsjór njóta heildstæðrar verndar. Þetta á einkum við um efnistöku í eða við vatnsföll og sjó, sem getur haft áhrif á vatnsformfræði, lífríki og strandsvæði, auk framkvæmda á borð við vatnsaflsvirkjanir og hafnarframkvæmdir.

Öll efnistaka úr botni vatnsfalla, stöðuvatna og hafsbotni innan netlaga er háð framkvæmdaleyfi. Landeigendum er þó heimil minniháttar efnistaka (< 500 m³), nema á svæðum sem njóta verndar samkvæmt náttúruverndarlögum eða öðrum verndarflokkunum.

Við afmörkun lóða skal tryggja óhindraðan aðgang almennings að og meðfram vötnum, ám og sjó. Utan þéttbýlis er ekki heimilt að reisa mannvirki nær vatni eða sjó en 50 m, nema um sé að ræða samgöngumannvirki, virkjanir eða varnavirki gegn ágangi vatns eða sjávar, sbr. gr. 5.3.2.14 í skipulagsreglugerð.

Áhersla er lögð á sjálfbæra nýtingu vatnsauðlinda, verndun vatnsbóla og að vatnsgæði haldist í hæsta flokki. Efnistaka og aðrar framkvæmdir skulu lúta skýrum skilmálum sem tryggja vernd lífríkis og lágmarka áhrif á vatnsgæði og vistfræðilegt jafnvægi. Skipulagið styður markmið Vatnaáætlunar um að öll vatnshlot haldist í góðu vistfræðilegu og efnafræðilegu ástandi og að rýrnun verði ekki.

Númer	Heiti	Lýsing	Sérákvæði	Stærð (ha)
V-1	Karlsá	Nyrsta (stærri) á Dalvíkurbyggðar		-
V-2	Brimnesá	Markar norður þéttbýlismörk Dalvíkur		-
V-3	Vötn á Upsaströnd	Vötn á Upsaströnd		1,2
V-4	Stórhöfðatjörn og önnur vötn við Dalvík	Tjarnir við Skiðasvæði Dalvíkur	Stórhöfðatjörn, nýtur sérstakrar verndar 37. greinar náttúruverndalaga. Er einnig innan friðlýstra svæða, friðlands Svarfaðardals, sjá nánar FS-600	2,1
V-5	Svarfaðardalsá	Ein stærsta á sveitarfélagsins, fremri hluti hennar er innan friðlands Svarfaðardals.	Er innan friðlýstra svæða, sjá nánar FS-600	-
V-6	Þverá í Svarfaðardal	Rennur niður Þverárdal í Svarfaðardalsá		-
V-7	Stærri vötn í Svarfaðardal >0,1 ha.	Stærri vötn í Svarfaðardal, >0,1 ha. Nykurtjörn, Skriðutjörn ofl.	Njóta sérstakrar verndar 37. greinar náttúruverndalaga.	24,6
V-8	Minni vötn í Svarfaðardal, <0,1 ha.	Minni vötn í Svarfaðardal, <0,1 ha.		0,1
V-9	Skiðadalsá	Rennur úr Skiðadal í Svarfaðardalsá		-
V-10	Þverá í Skiðadal	Rennur niður Þverárdal í Skiðadalsá		-
V-11	Stærri vötn í Skiðadal, >0,1 ha.	Stærri vötn í Skiðadal, >0,1 ha. Gloppuvatn ofl.	Njóta sérstakrar verndar 37. greinar náttúruverndalaga.	4,6
V-12	Minni vötn í Skiðadal, <0,1 ha.	Minni vötn í Skiðadal, <0,1 ha.	Njóta sérstakrar verndar 37. greinar náttúruverndalaga. Er einnig innan friðlýstra svæða, friðlands Svarfaðardals, sjá nánar FS-600	0,2
V-13	Tjarnartjörn	Ein af tjörnum friðlands Svarfaðardals.	Nýtur sérstakrar verndar 37. greinar náttúruverndalaga. Er einnig innan friðlýstra svæða, friðlands Svarfaðardals, sjá nánar FS-600	11,6
V-14	Saurbæjartjörn	Ein af tjörnum friðlands Svarfaðardals.		3,5

V-15	Hrísatjörn	Ein stærsta tjörn Dalvíkurbyggðar. Er innan marka friðlands Svarfaðardals	Nýtur sérstakrar verndar 37. greinar náttúruverndalaga. Er einnig innan friðlýstra svæða, friðlands Svarfaðardals, sjá nánar FS-600	22,4
V-16	Norðurtjörn	Tjörn við Böggvisstaðasand	Nýtur sérstakrar verndar 37. greinar náttúruverndalaga. Er einnig innan friðlýstra svæða, friðlands Svarfaðardals, sjá nánar FS-600	10,2
V-17	Hálsá	Rennur niður Hálsdal í Svarfaðardalsá.		-
V-18	Þorvaldsalsá	Rennur niður Þorvaldsdal og til sjávar við Árskógssand		-
V-19	Vötn á Árskógsströnd og í Þorvaldsdal	Vötn á Árskógsströnd og í Þorvaldsdal		0,6

5. ÖNNUR ÁKVÆÐI

Í samræmi við 6. kafla og 7.4.2. gr. skipulagsreglugerðar er sett stefna og skilmálar um takmarkanir á landnotkun.

Afmörkun á takmörkunum miðast við meginatriði, svæði og heildir sem dregin eru út frá eigna- og lóðamörkum, miðlinum gatna, hæðarlínum, árfarvegum, eldri afmörkunum í aðalskipulagi, sveitarfélagsmörkum og afmörkunum í opinberum gagnagrunnum (t.d. friðlýst landsvæði eða mikilvæg fuglasvæði).

Afmörkun reita eru áætluð gróflega í samræmi við stóran skala aðalskipulagsins.

5.1. Þéttbýlismörk

Þéttbýlismörk eru sýnd á skipulagsuppdraetti. Mörkin eru einnig vaxtamörk og því ekki gert ráð fyrir frekari byggð utan þeirra, nema á lögbylum.

Fjögur þéttbýlissvæði eru í sveitarfélaginu. Ekki skal stofna til nýrra þéttbýlisstaða.

Númer	Heiti	Lýsing	Sérákvæði	Stærð (ha)
PM-100	Dalvík	Dalvík er þungamiðja verslunar, þjónustu og atvinnulífs í sveitarfélaginu.	Þéttbýlismörk ná utan um núverandi byggð og svæði sem líklega verða tekin undir byggð síðar.	178,7
PM-601	Laugahlíð	Íbúðarbyggð og sundskáli.	Þéttbýlismörk ná utan um núverandi byggð og svæði sem líklega verða tekin undir byggð síðar.	17,6
PM-700	Árskógssandur	Íbúðarbyggð og atvinnustarfsemi.	Þéttbýlismörk ná utan um núverandi byggð og svæði sem líklega verða tekin undir byggð síðar.	33,6
PM-750	Hauganes	Íbúðarbyggð og atvinnustarfsemi.	Þéttbýlismörk ná utan um núverandi byggð og svæði sem líklega verða tekin undir byggð síðar.	39

5.2. Hverfisvernd (HV)

Svæði þar sem sveitarstjórn hefur sett ákvæði um hverfisvernd til að vernda sérkenni eldri byggðar eða annarra menningarsögulegra minja, náttúruminjar, landslag eða gróður vegna sögulegs, náttúrulegs eða menningarlegs gildis, án þess að um friðun sé að ræða samkvæmt öðrum lögum.

Númer	Heiti	Lýsing	Sérákvæði	Stærð (ha)
HV-501	Verndarsvæði Vá-Múla	Saman mynda þessi sex atriði verndarsvæði Vá-Múla. Þar er fjölbreytt landslag og jarðfræðiminjar margar og mismunandi, s.s. sjávarmyndanir, jökulmyndanir og berghlaup. Gróður er víða ríkulegur og fjölbreyttur, dæmigerður útnesjagróður við Eyjafjörð. Sem	Verndun sérstakra landslagsgerða, jarðmyndana og stórbrotins landslags. Tvær efnisnámur (E-502 og E-503) eru á svæðinu, sem ganga skal frá svo að land falli sem best að því óraskaða umhverfi sem fyrir er. Svæði sem hentar ekki til mannvirkjagerðar vegna mikils landhalla og snjóflóðahættu.	2071,7

Númer	Heiti	Lýsing	Sérákvæði	Stærð (ha)
		<p>útivistarsvæði er þetta land yfirleitt hentugt, en ekki hættulaust. Nokkur eyðibýli og fleiri sögulegar minjar.</p> <p>a. Múlahorn, Gullhúfutöng (og útsýnisplan) á mörkum Dalvíkur og Ólafsfjarðar.</p> <p>b. Vogar og Vogagjá í Múlanum.</p> <p>c. Hálfánarhurð. Um er að ræða bergbrík mikla, sem hallast upp að klettaveggnum, úr rauðleitu bergi. „Hér myndi gengt í fjöllin” (Jón Helgason, Áfangar).</p> <p>d. Tófugjá, Mígindi, Mígindisfoss. Gróður er mjög rikulegur og fjölbreyttur á þessu svæði.</p> <p>e. Ríplar, ytri og syðri, við Sauðakot. Um er að ræða mikla malarhryggi og ruðningsgarða, sem jökull hefur myndað í ísaldarlokin, er hann gekk niður af Torfdalnum.</p> <p>f. Ytrivík og Sauðanesbjörg.</p>		
HV-505	Verndarsvæði Hóls- og Karlsár	Minjar sem mynda samstæða heild og eru jarðsögulega af sama uppruna, þ.e. minjar um framskrið daljökuls frá ísaldarlokum: Bikhóll (eða Bygghóll), Karlsárgil, Brunnárgil, Rípill við Hól.	Verndun sérstakra landslagsgerða og sögulegra minja. Verndun minja um framskrið daljökuls frá ísaldarlokum. Jarðrask bannað.	488,9
HV-509	Upsinn í Bæjarfjalli	Mikið og sérkennilegt berghlaup, sem fallið hefur úr SA-öxl Bæjarfjallsins.	Verndun berghlaups vegna fjölbreytta landslagsmyndana. Gert ráð fyrir útivist sem gengur ekki á verndargildi svæðisins.	61,3
HV-611	Verndarsvæði Nykurtjarnar og Steindyrágils	<p>a. Nykurtjörn, Lómatjörn, Útburðarhraun, Hrafnabjörg og Grundargil. Í Grundargili hefur fundist geislasteintegundin erionít (ullarsteinn), sem mun vera óþekkt annarsstaðar af landinu.</p> <p>b. Steindyrágil og Steindyráfossar. Í gilinu vaxa sigurskúfur, aronsvöndur o.fl. merkisplöntur.</p>	Verndun sérstakra landslagsgerða og jarðmyndana; stórbrotins landslags og fjölbreytts útivistarsvæðis.	540,7
HV-615	Urðimar hjá Urðum	Hér um ræðir tvö skýr og fallega löguð berghlaup, mjög ólík að útliti. Berggangar	Verndun sérstakra landslagsgerða og jarðmyndana; stórbrotins landslags.	96,3

Númer	Heiti	Lýsing	Sérákvæði	Stærð (ha)
		eru áberandi og mynda stapa og dranga sem standa fram úr klettabeltunum.		
HV-620	Verndarsvæði Vatnsdals.	Vatnsdalur, Vatnsdalshólar og Skeiðsvatn. Samliggjandi minjar sem taka yfir mikinn hluta Vatnsdals og svæðið fram af mynni hans. Hefur upp á að bjóða fjölbreytt og fagurt landslag, sem einnig er nokkuð vel aðgengilegt fyrir almenning og töluvert sótt af göngufólki.	Verndun sérstakra landslagsgerða og jarðmyndana; stórbrotins landslags.	310,0
HV-622	Jökulminjar við Búrfellsjökul og Teigardalsjökul	Dálitlir botnjöklar. Um 500 ha.	Verndun sérstakra landslagsgerða og jarðmyndana; stórbrotins landslags. Svæðið er vegna eðlis og staðsetningar að mestu sjálfvarið.	490,6
HV-623	Verndarsvæði Hvarfs og Tungna	Hvarfið myndar samfellt svæði með Tungunum og Dælishólum, sem eðlilegt er að líta á sem eitt verndarsvæði, ásamt Stólnum (Kerlingunni).	Verndun sérstakra landslagsgerða og jarðmyndana; stórbrotins landslags. Stóllinn er táknefni og höfuðeinkenni Svarfaðardals. Uppbygging frístundabyggðar leyfð, þar sem byggð skal falla vel að landslagi og náttúrufari svæðisins.	815,6
HV-638	Verndarsvæði Hofsólar, Hofsórgil og Goðafoss	Hofsórgil. Hér er um að ræða nánast tvískipt gil og mun efri hlutinn vera að mestu grafinn í laus jarðlög en neðri hlutinn í fast berg. Fellur áin niður í gilið um þrengsli og myndar þar tvo fossa. Hofsskál og Hofshólar. Stórt og sérkennilegt berghlaup, sem hefur komið úr Hofsskál. Hofshólar eru einstök náttúrumyndun.	Verndun sérstakra landslagsgerða og jarðmyndana; stórbrotins landslags.	339,4
HV-653	Garnir (Lokugörn) í Hámundastaðafjalli	Giljakerfi, sem kallast Garnir. Öll eru gilin mynduð af jaðarvatni ísaldarjöklanna, sem legið hafa í dölunum og kallast slík gildirög jaðarrásir á máli jarðfræðinnar.	Verndun minja um framskið jökla og samspils vatns og íss við mótun lands frá ísaldarlökum.	63,3
HV-654	Jökulminjar á Hámundastaðahálsi, Hálshöfði og Hálshorn	Jökulminjar á Hámundastaðahálsi. Þykkur jökulruðningur og hólabyrpingar, einnig smátjörn í hvilft, líklega jökulker að uppruna. Allar þessar jökulminjar eru merkilegt rannsóknarefni í tengslum við jökulruðningshólana í mynni Hálsdals. Hálshöfði og Hálshorn. Höfði eða tangi í sjó fram, austan við Böggvisstaðasand og Dalsárós. Eru allháir klettir þar framan í höfðanum og norðaustan í honum er laugavætla uppi í klettunum.	Verndun jökulminja s.s. jökulkerja frá lokum ísaldar, sem eru í tengslum við jökulruðningshólana í mynni Hálsdals	140,2

Númer	Heiti	Lýsing	Sérákvæði	Stærð (ha)
HV-801	Steinninn Skjöldur	Steinn með einstakar hringlaga dældir eða skálar.	Verndun sérstæðrar náttúruminjar.	1,8
HV-807	Brúarhvamur, Svinakeldur við Þorvaldsdalsá	Vitt gil og hefst það um brúna og Þorvaldsárfoss.	Verndun sérstakra landslagsgerða, jarðmyndana og stórbrotins landslags og fjölbreyttra náttúruminja. Útivistarsvæði.	61,8
HV-819	Verndarsvæði Þorvaldsdals	Fjöldi náttúruminja eru í Þorvaldsdal og utan við mynni hans og er litið á þær sem eitt verndarsvæði. Í dalnum er að finna fjölbreytt og sérkennilega fagurt landslag, sem mótast mjög af miklum berghlaupum, er stíflað hafa dalinn á nokkrum stöðum svo myndast hafa stöðuvötn, sem síðar hafa fyllst upp og mynda grundir og votlendi. Sum þessara berghlaupa eru tiltölulega ung og eitt þeirra aðeins fárra áratuga gamalt. Er ekki vitað um neinar hliðstæður þess í Eyjafirði og raunar ekki á Norðurlandi. Gróður er víða mikill og fagur í dalnum en hefur líklega hrakað nokkuð síðustu árin vegna mikillar beitar. Dalurinn er tilvalið útivistarland og gönguland á sumrum en snjóflóðahætta er þar á vetrum. Þar eru einnig merkar sögulegar minjar, sem eru tættur eyðibýla frá ýmsum tímum og sumar friðlýstar samkvæmt lögum um menningarminjar.	Verndun sérstakra landslagsgerða, jarðmyndana og búsetuminja; stórbrotins landslags og fjölbreyttra náttúruminja. Endurrækt og viðhald náttúruskóga í utan verðum dalnum, í landi Grundar, leyfð.	1578,7
HV-820	Steinkotssteinn	Geysistórt grettistak á mounum austur af Stærra-Árskógi, rétt fyrir norðan gamla Hauganesveginn.	Verndun sérstæðra náttúruminja.	1,8

5.3. Friðlýst svæði (FS)

Svæði á landi og í sjó sem eru friðlýst eða njóta verndar samkvæmt lögum, þ.e. náttúruvætti (sérstæðar náttúrumyndanir), friðlönd, þjóðgarðar og fólkvangar.

Númer	Heiti	Lýsing	Sérákvæði	Stærð (ha)
FS-500	Fólkvangur Böggvísstaðafjalli	Böggvísstaðafjall var friðlýst sem fólkvangur árið 1994. Vinsælt útivistarsvæði. Gjöfult berjaland að sumri og skíðaaðstaða að vetri. Árið 2011 var friðlýsingin endurnýjuð.	Umferð almennings um svæðið er heimil en skilyrði að umgengni vegfarenda sé til fyrirmyndar. Óheimilt er að hafa lausa hunda í fólkvanginum og þá er óheimil umferð vélknúinna farartækja utan vega að undanskildum snjótroðara á skíðasvæðinu. Þó er snjósleðum heimilt að komast til fjalla norðan Löngulautar. Þá er einnig óheimilt að spilla gróðri og trufla dýralíf á svæðinu, hrófla við eða skemma jarðmyndanir. Einnig er óheimilt að nota berjatýnur í svæðinu. Allar	304,6

			framkvæmdir á svæðinu eru háðar leyfi Dalvíkurbyggðar og Náttúruverndarstofnunar.	
FS-600	Friðland í Svarfaðardal	Friðlýst af frumkvæði landeigenda árið 1972 og nær yfir einstakt votlendissvæði sem er varplendi fjölmargra fuglategunda við neðanverða Svarfaðardalsá. Fuglaskoðun er ein helsta aðdráttarafli svæðisins. Svæðið inniheldur fjölbreyttar vistgerðir með hátt verndargildi. Einnig eru friðaðar fornminjar innan svæðisins.	Svæðið nýtur verndunar vegna vistgerða og búsvæða sem hafa hátt verndargildi. Einnig ber að vernda og virða friðhelgi fugla á svæðinu. Óheimilt er að trufla dýralíf innan friðlandsins. Engi og tún má nýta til beitar og heyskapar, að því gefnu að beit sé hófleg og skaði ekki annan gróður eða dýralíf. Áveita með vatni úr Svarfaðardalsá er heimil í samræmi við hefð. Byggingar skulu eingöngu nýttar til landbúnaðar og ferðaþjónustu. Ekki er heimilt að byggja á nýjum svæðum innan friðlandsins. Gönguferðir og útreiðar eru heimilar á skilgreindum leiðum. Göngu- og reiðleiðir skulu vera öruggar, greinilegar og í góðu ástandi. Umferð ökutækja er aðeins heimil vegna leyfilegrar nýtingar og skal vera í samræmi við lög og reglugerðir. Flugumferð er takmörkuð samkvæmt Flugmálaláttvæðingabók. Lenda má aðeins með leyfi Náttúruverndarstofnunar, nema í neyðartilvikum.	591,0

5.4. Minjavernd (MV)

Svæði þar sem eru friðlýstar fornleifar og friðaðar fornminjar, hús og mannvirki sem njóta sjálfkrafa verndar á grundvelli aldurs þeirra samkvæmt lögum um menningarminjar.

Skráning fornleifa, húsa og mannvirkja skal fara fram fyrir alla deiliskipulagsgerð og/eða veitingu framkvæmdaleyfis. Þannig er gengið úr skugga hvort fornleifar séu á tilgreindu svæði. Einnig skal yfirfara núverandi skráningar, hvort þær standist kröfur og staðla Minjastofnunar. Lögð verði áhersla á varðveislu minja og byggðapróunar m.a. með upplýsingaskiltum, endurgerð gamalla húsa.

5.4.1.1. Friðlýstar fornleifar

Eftirfarandi eru friðlýstar fornleifar í sveitarfélaginu sem njóta verndunar í samræmi við lög um menningarminjar nr. 80/2012:

- **Grund**, friðlýst árið 1932: “Lögrjetta“, svo nefnd, í Blakksgerði, suðvestur frá Grund.
- **Göngustaðakot**, friðlýst árið 1932: Klaufarness-rústir skammt frá Svarfaðardalsá.
- **Háls**, friðlýst árið 1932: Dalsbæjar-rústir hins forna, allstórar, skammt frá sjónum.

- **Hof**, friðlýst árið 1932: Svonefnd “goðatóft“ og girðing umhverfis, á litlum hól norður frá bænum.
- **Másstaðir**, friðlýst árið 1932: Akurgirðingar fornar í norðausturhorni Skíðadals.
- **Tungufell**, friðlýst árið 1976:
 - Rústir eyðibýlisins Kringlu, ásamt kringlóttum garði umhverfis, rétt fyrir framan brúna á Svarfaðardalsá.
 - Rústir eyðibýlisins Syðra-Tungukots, túngarður forn og allar húsarústir innan hans, beint upp af Kaupstaðarhvammi fyrir

sunnan skilaréttina á Tungunum í Svarfaðardal.

- **Vellir**, friðlýst árið 1932: Svonefnd “Lögrjetta“, stór ferhyrnd tóft á lágum bala.
- **Stóru-Hámundarstaðir**, friðlýst árið 1984. Rústasvæði Neðra-Hálsakots og Efra-Hálsakots, áður kallað Stóri-Háls einu nafni, þar á meðal garðlög mikil og aðrar rústir ofan og neðan þjóðveggar.
- **Syðra-Kálfskinn**, friðlýst árið 1932: Haugur Hræreks konungs Dagssonar, fyrir norðvestan túnið.

- **Stærri-Árskógur**, friðlýst árið 1972:
 - I) Rústir eyðibýlisins Hávarðarstaða í Þorvaldsdal.
 - II) Rústir eyðibýlisins Þórhallsstaða eða Þórhallskots í Þorvaldsdal.

5.4.1.2. Friðaðar fornleifar

Eftirfarandi eru friðaðar fornleifar í sveitarfélaginu sem njóta verndunar í samræmi við lög um menningarminjar nr. 80/2012:

- **Böggvisstaðafjall**: 59 fornleifar eru skráðar á 29 minjastöðum við skipulag fólkvangs, en talið er að byggð á þessu svæði sé mjög forn. Þrjár jarðir voru í landi Böggvisstaðafjalls, Brimnes, Hrafnstaðir og Böggvisstaðir þar sem að flestar minjarnar eru. Samkvæmt Svarfdælu bjó Karl sonur Karls rauða Þorsteinssonar á Upsum en börn hans samkvæmt sögunni á Böggvisstöðum. Upphaf byggðar á Dalvík hófst á þessum slóðum. En þarna er að finna kuml sem gefa til kynna hve forn staðurinn sé.¹
- **Kónsstaðaland**: Samkvæmt jarðabók frá árinu 1712 stóð býli nyrst í landi Kónsstaða sem hét Þverárkot. Býlið var staðsett við Þverá þar sem nú standa sumarbústaðir. Stærstur hluti minjanna hefur farið undir túnasléttur en þar má sjá garðalög. Árið 2020 fundust leifar af Vallargarði sem hefur verið í kringum túnið. Svo virðist vera sem jörðin hafi síðan verið sameinuð Kónslandi.²
- **Hamar**: Á jörð Hamars er net forngarða ásamt kumli á tveimur stöðum sem eru talin vera frá 10.-11. öld og gefa upp ríka sögu staðarins. Elsta heimildin um svæðið er frá árinu 1191 þegar Eyjólfur sopi bjó þar. Svo virðist sem

bærinn Hamar hafi verið í bændaeign allt fram að 16. öld þegar Ari Jónsson sonur biskups keypti jörðina. Bærinn hefur staðið til allt að 1953 en á bæjarhólinum stendur í dag steinsteypt bæjarhús.³

- **Hrísar - leið**: Leið sem lá yfir Hríshólma, frá Hrísum að Hálsi norðan við Þjóðleiðina. Ekki er vitað hvað leiðin er gömul né hversu lengi hún var þarna, en hún hefur greinilega verið í notkun í byrjun 20. aldar.⁴
- **Hrærekshóll**: Þar er staðsett minnismarki um Hrærek konung á Hrærekshól. Talið er að Hrærekur konungur Dagsson frá Heiðmörk í Noregi sé grafinn á þessum stað, sem er talinn hafa dáið að Kálfaskinni árið 1022. Þetta er talin vera eina konunglega gróf landsins.⁵

5.4.1.3. Friðlýst hús

Aðeins þrjú hús eru friðlýst í sveitarfélaginu og eru það allt kirkjur: Urðarkirkja, Vallarkirkja og Tjarnarkirkja.

Kirkjurnar í Svarfaðardal þykja merkilegar þar sem þær einkennast af byggingarlagi sínu. Þær eru allar byggðar eins, með kirkjuturn sem er lægri en kirkjan sjálf.⁶

Urðakirkja

Byggingarár: 1902

Hönnuður: Gísli Jónsson forsmiður frá Hofi.

Friðuð: 1. Janúar 1990 samkvæmt aldursákvæði

Elsta heimild kirkjunnar er frá árinu 1318. En kirkjan sem í dag stendur var vígð árið 1902, þar sem að fyrri kirkjan sem þar stóð fauk af grunni sínum

haustið 1900 í kirkjurokinu í Svarfaðardal, en hún var byggð árið 1850. Núverandi kirkja er timburhús sem stendur á hlöðnum grunni og er máluð að utan og innan.

Vallakirkja

Byggingarár: 1997-2000

Hönnuður: Jon Nordsteien arkitekt.*

Friðuð: 22. maí 2003 af menntamálaráðherra samkvæmt 1. mgr. 3. gr. laga um húsafriðun, nr. 104/2001. Friðun tekur til ytra og innra borðs.

*Núverandi hús er nákvæm eftirlíking Vallakirkju sem Þorsteinn Þorsteinsson smiður á Upsum smiðaði árið 1861 og brann 1. nóvember 1996.

Vallarkirkja er elst kirknanna og eru fyrstu heimildir af henni frá síðasta tug 12. aldar, sennilega reist stuttu eftir kristnitöku og hefur þar staðið kirkja síðan. Árið 1861 var vígð ný timburkirkja þar sem að fyrri kirkjan, gerð úr torfi var orðin ansi hrörleg. Árið 1900 varð kirkjan fyrir miklum skemmdum í kirkjurokinu og voru unnar miklar úrbætur á kirkjunni árin eftir, byggður var nýr klukkuturn fyrir framan kirkjuna sem var gjöf frá Zophanías Þorkelssyni árið 1947. Árið 1979 kviknaði í kirkjunni út frá olíuofni, hægt var að laga skemmdirnar og var unnið að þeim næstu ár ásamt viðgerðum á burðarvirki og nýrri klæðningu. Árið 1995 átti að fara í endurbætur á ný þar sem farið var að sjást verulega á húsinu. Þremur vikum áður en átti að endurvígja kirkjuna kviknaði aftur í henni og urðu miklar skemmdir á kirkjunni í þetta skiptið. Kirkjan var endurbyggð og var gerð vönduð endurgerð af kirkjunni sem brann. Núverandi kirkja

¹ Fornleifar í Böggvisstaðafjalli, Dalvík: Deiliskráning innan fólkvangs
² Deiliskráning í landi Kónsstaða, Skiðadal: Deiliskráning vegna frístundabyggðar

³ Hamar og Hamarskot í Dalvíkurbyggð: Deiliskráning vegna frístundabyggðar og iðnaðarsvæðis.

⁴ Deiliskrá fornleifa við Brimnesá Dalvík: vegna virkjunarhugmynda

⁵ Fornleifaskráning í Eyjafirði XIX: Fornleifar í Þorvaldsdal og syðsta hluta Árskógsstrandar að hreppamörkum

⁶ Sagan – dalvíkurbyggd.is

hefur sama útlit og sú fyrri, með klukkurninum fyrir fram. Kirkjan var endurvígð 18. maí 2000 og var hún friðuð af menntamálaráðherra í kjölfar tillögu Húsafriðunarnefndar með vísun í vandaða endurgerð.

Tjarnarkirkja

Byggingarár: 1892-1893

Hönnuður: Jón Stefánsson forsmiður frá Dalvík og hugsanlega einnig Gísli Jónsson forsmiður frá Hofi sem að mestu vann innansmið.

Friðuð: 1. janúar 1990 samkvæmt aldursákvæði.

Kirkjunnar er fyrst getið í Auðunarmáldaga frá 1318. Áður en núverandi kirkja var vígð árið 1892 stóð þar lítil 40 ára gömul torfkirkja. Árið 1900 í kirkjurokinu skekkist kirkjan á grunni sínum en nokkru síðar færðist hún aftur á sinn stað. Árið 1991 var farið í miklar endurbætur á kirkjunni en reynt var að halda upprunalegri gerð kirkjunnar að

sem mestu leyti. Núverandi kirkja er timburhús með klukkum frá því um 1700, steindir gluggarnir eru frá 1961 eftir Valgerði Hafstað myndlistakonu.

5.4.1.4. Friðuð hús

Í þéttbýli Dalvíkur:

- Framnes. Byggt árið 1920.
- Upsakapella, Upsir. Byggt árið 1903.
- Árbakki, Karlsbraut 29. Byggt árið 1900.
- Brimnes, Brimnesbraut. Byggt árið 1921.
- Höfn, Karlsrauðatorg 4. Byggt árið 1905.
- Agðir, Karlsrauðatorg 9. Byggt árið 1919.
- Sunnuhvoll, Hafnarbraut 18. Byggt árið 1910.
- Brekka – Tomman, Hafnarbraut 21. Byggt árið 1920.
- Grímsnes, Stórhólsvegur 9. Byggt árið 1900.
- Harðangur, Grundargata 7. Byggt árið 1919.
- Steinn, Sandskeið 16. Byggt árið 1914.

- Ás – Skólinn – Gamli skóli, Grundargata 2. Byggt árið 1916.
- Frón, Grundargata 15. Byggt árið 1896.
- Vallholt, Skíðabraut 15. Byggt árið 1920.
- Sandgerði, Flæðavegur 2. Byggt árið 1905.
- Nýibær, Flæðavegur 4. Byggt árið 1899.
- Vegamót. Byggt árið 1914.

Svarfaðardalur:

- Kvihús (Atlastaðir). Byggt árið 1890.
- Ytra-hvarf. Byggt árið 1875.
- Vellir. Byggt árið 1902.
- Uppsálar. Byggt árið 1896.
- Gullbringa. Byggt árið 1921.
- Arngrímsstofa. Byggt árið 1883.

Árskógsströnd:

- Krossar. Byggt árið 1921.

Þorvaldsdalur:

- Kleif. Byggt árið 1900.

5.5. Vatnsvernd (VF & VG)

Vatnsverndarsvæði, þ.e. svæði sem heilbrigðisnefnd sveitarfélags hefur ákvarðað sem vatnsverndarsvæði umhverfis hvert vatnsból, annars vegar grannsvæði (VG) og hins vegar fjarsvæði (VF) sbr. reglugerð um neysluvatn.

5.5.1. Vatnsvernd, grannsvæði (VG)

Vatnsból er svæði í nágrenni vatnstökustaðar. Grannsvæði tekur við þar sem brunnsvæði endar.

Allar framkvæmdir og starfsemi sem geta ógnað vatnsöflun eru bannaðar. Einungis mannvirki sem tengjast rekstri og öryggi vatnsbóls eru leyfð. Leyfi heilbrigðisnefndar þarf fyrir öllum framkvæmdum.

Útivist er heimil ef hún samræmist markmiðum vatnsverndar.

Númer	Heiti	Lýsing	Sérákvæði	Stærð (ha)
VG-598	Við Upsa	Grannsvæði vatnstöku við Upsa		39,8
VG-698	Á austurbakka Svarfaðardalsár	Grannsvæði vatnstöku við austurbakka Svarfaðardalsár		198,6
VG-898	Við Brattavallahóla á Árskógsströnd	Grannsvæði vatnstöku við Brattavallahóla á Árskógsströnd		152,4

5.5.2. Vatnsvernd, fjarsvæði (VF)

Fjarsvæði eru helstu ákomusvæði grunnvatns. Öll landnýting skal samræmast markmiðum vatnsverndar.

Við vegagerð skal leggja áherslu á umferðaröryggi og mengunarvarnir. Þar sem grunnvatn rennur til vatnsbóla eða hætta er á útafakstri skal tryggja fullnægjandi mótvægisáðgerðir. Framkvæmdir krefjast leyfis frá heilbrigðisnefnd.

Óheimilt er að:

- Nýta vegi á fjarsvæðum til akstursípróttu.
- Stofna akstursípróttasvæði, skotvelli eða sambærilega starfsemi.
- Hefja eða auka búfjárhald.
- Staðsetja mengandi starfsemi nema með samþykki heilbrigðisnefndar og tryggðri vernd grunnvatns.

Vegir sem liggja um fjarsvæði skulu merktir með upplýsingum um viðkvæmni svæðisins.

Útivist er heimil ef hún samræmist vatnsvernd.

Númer	Heiti	Lýsing	Sérákvæði	Stærð (ha)
VF-599	Við Upsa	Vatnsvernd vegna vatnstöku við Upsa		21,5
VF-699	Á austurbakka Svarfaðardalsár	Vatnsvernd vegna vatnstöku við austurbakka Svarfaðardalsár		34.448,2
VF-899	Við Brattavallahóla á Árskógsströnd	Vatnsvernd vegna vatnstöku við Brattavallahóla á Árskógsströnd		455,5

5.6. Önnur náttúruvernd (ÖN)

Svæði svo sem jarðmyndanir og vistkerfi sem njóta sérstakrar verndar samkvæmt lögum um náttúruvernd.

Númer	Heiti	Lýsing	Sérákvæði	Stærð (ha)
ÖN-900	Fjallendið milli Skagafjarðar og Eyjafjarðar	Hálendi milli Skagafjarðar og Eyjafjarðar norðan Þjóðvegur nr. 1 á Öxnadalshéiði. Hálendur og hrikalegur skagi með djúpum dölum, stórbrotið land. Á hæstu fjöllum eru jöklar. Um hálendið liggja fornar leiðir milli byggða.	Er á náttúruminjaskrá sem aðrar náttúruminjar. Verndun sérstakra landslagsgerða, jarðmyndana og stórbrotins landslags.	48.253,7



DALVÍKURBYGGÐ